



Miljøministeriet
Naturstyrelsen

Natura 2000- plejeplan

for Naturstyrelsens arealer

i Natura 2000-område nr. 240
Svanninge Bakker



Titel:

Natura 2000-plejeplan for
Naturstyrelsens arealer i Natura 2000-
område nr. 240 Svanninge Bakker

Udgiver:

Naturstyrelsen
Haraldsgade 53
2100 København Ø
www.nst.dk

År:

2012

Foto:

Forside: Erik Vinther
Billede 2: Annita Svendsen, Naturstyrelsen
Billede 5: Jesper Vagn Christensen, Naturstyrelsen

Kort:

Naturstyrelsen, på baggrund af kortmaterialer i henhold til tilladelse
G18/1997 (Kort og Matrikelstyrelsen)

ISBN nr.

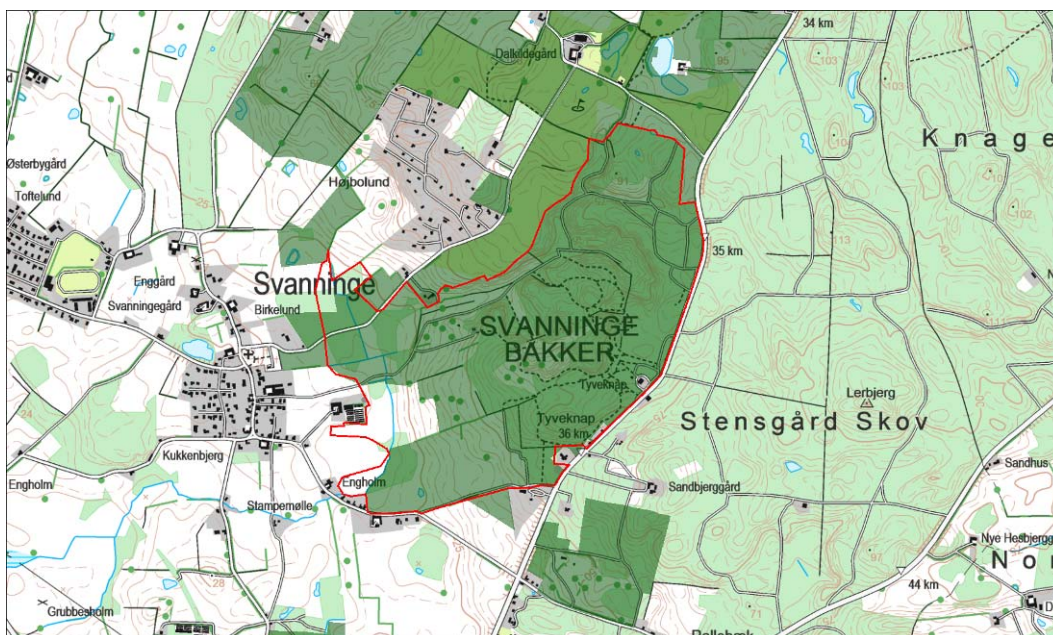
978-87-7279-910-0

Må citeres med kildeangivelse.

Generelt

Naturstyrelsen har udarbejdet Natura 2000-planer for 246 områder i Danmark.

Denne plejeplan følger op på Natura 2000-planen for område N240 *Svanninge Bakker* og vedrører Naturstyrelsens arealer på 114 ha.



Billede 1 Oversigt over Natura 2000-områdets afgrænsning (rød streg) og styrelsens arealer (stærk grøn farve) i området.

I denne plejeplan er arealer og indsats opdelt på henholdsvis lysåbne naturtyper, skovnaturtyper og arter. Bemærk, at Naturstyrelsens samlede arealforvaltning i området er omfattet af flere planbestemmelser og retningslinjer end dem, der findes i denne plan.

For supplerende læsning henvises til Driftsplan for Naturstyrelsen Fyns arealer: [Driftsplan for Svanninge Bakker](#)

Naturstyrelsen skal udarbejde et resumé af plejeplanen, som skal indgå i en kommunal/statslig Natura 2000-handleplan. Dette resumé er indsat som bilag 1.

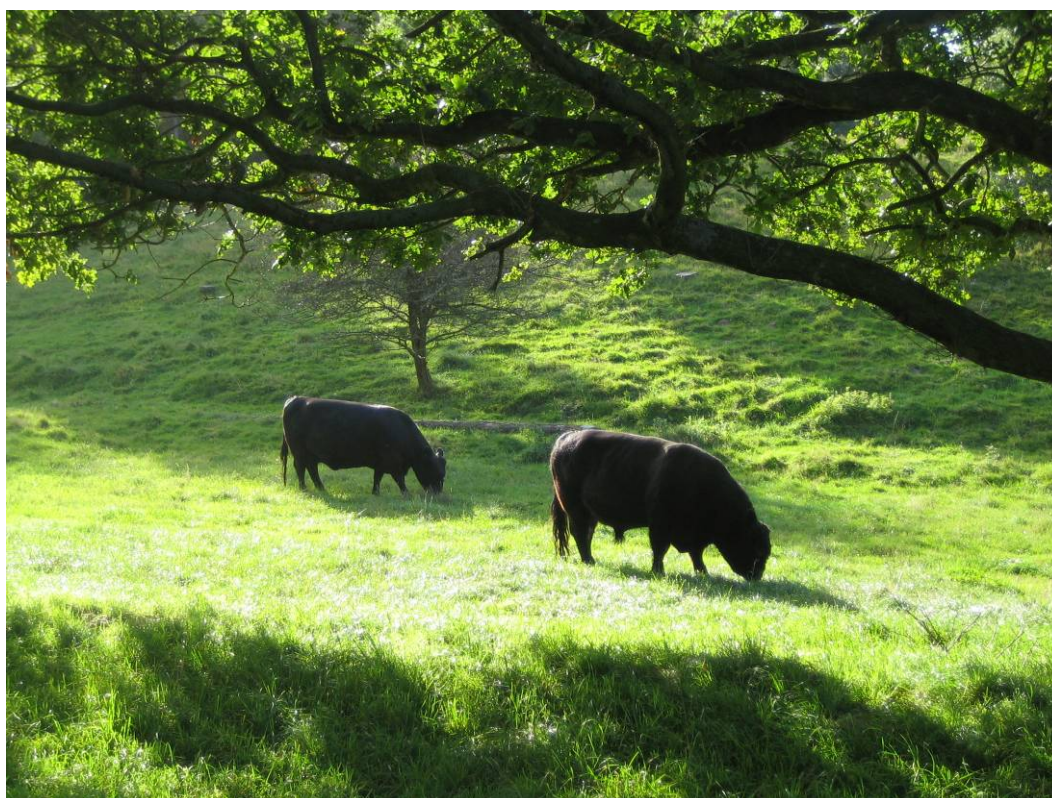
Der er udarbejdet en såkaldt miljøvurdering ("SMV") af plejeplanen. Den er indsat som bilag 2.

Plejeplanen skal senest være gennemført med udgangen af år 2015, dog 2021 for skovbevoksede, fredskovspligtige arealer.

Områdebeskrivelse

Svaninge Bakker udgør en del af De fynske Alper. Landskabet blev dannet i form af en randmoræne i slutningen af den sidste istid. Efterfølgende har smeltevand og nedbør skåret dybe kløfter i bakkerne. Området rummer nogle af de væsentlige tilbageværende arealer med indlandsoverdrev i den fynske region. Frem til slutningen af 1800-tallet henlå området som hede, overdrev og ekstensivt dyrkede marker. Tilplantning har efterfølgende ændret store arealer til nåleskovsplantager, men centralt findes stadig et større kompleks af lysåbne naturarealer.

For en uddybende beskrivelse af Natura 2000-området, herunder præsentation af udpegningsgrundlaget for området, henvises til [Natura 2000-planen](#). På Naturstyrelsens hjemmeside kan der også findes forklaring af begreber mv.



Billede 2. Græssende Naturkvæg i Svaninge Bakker. Foto: Annita Svendsen, Naturstyrelsen.

Naturstyrelsen ejer hovedparten af skov- og naturarealerne inden for Natura 2000-området. Langt den overvejende del af de lysåbne naturtyper udgøres af overdrev på sur jordbund. Riggær og kilder findes i den vestlige del af området, og der findes enkelte forekomster af næringsrige og

brunvandede søer. Elle- og askeskove findes i områdets nordvestlige del, mens bøg på mor og ege-blandskov findes centralt og mod nordvest. Svanninge Bakker rummer en artsrig og sjælden insektfauna af national betydning. Området er levested for alle danske arter af krybdyr, flere arter af padder, herunder stor vandsalamander samt hasselmus. Svanninge Bakker har indgået i et EU LIFE projekt, som nu er afsluttet. Projektet havde til formål at genskabe og forbedre overdrev i Danmark. Der arbejdes fortsat på at øge arealet med overdrev og sikre en forbedret afgræsning af områdets lysåbne naturtyper.

Tabel A Naturtyper og arter i plejeplanen

Naturtype/art	Nr.	Navn	Areal ejet af NST (ca. ha)
Lysåbne naturtyper	6230	Surt overdrev	19
	7220	Kildevæld	1
	7230	Rigkær	1
			21
Skovnaturtyper	91E0	Elle- og askeskov	6
	9110	Bøg på mor	1
	9160	Ege-blandskov	3
			10
I alt			31
(Levesteder for) arter	1166	Stor vandsalamander	Ikke vurderet

Tabel A viser Naturstyrelsens arealer med naturtyper i området. Desuden vises de arter fra udpegningsgrundlaget, der forekommer (eller som potentielt vil kunne indfinde sig med den rette forvaltning) i Naturstyrelsens del af området.

Udtrykket "Ikke vurderet" vidner om, at der ikke findes nogen arealregistrering for arter.

Mål og plejetiltag

I dette afsnit beskrives Naturstyrelsens mål for lysåbne naturtyper, skovnaturtyper og arter i denne planperiode. Der kan være flere mål for et givent areal med en naturtype, og det samme kan være tilfældet for en art.

Desuden præsenteres de typer af pleje/drift, som styrelsen forventer at anvende. På et givent areal kan der forekomme mere end én slags pleje/drift, ligesom der kan være fastlagt flere tiltag for en art.

Arealtallene i tabellerne udtrykker Naturstyrelsens bud på omfanget af de enkelte plejetiltag.

❖ Lysåbne naturtyper

Der foretages *løbende* pleje ved f.eks. græsning af overdrev, rigkær og kildevæld samt nogle skovnaturtyperne som bøg på mor og ege-blandskov.

Der er eller vil blive foretaget *enkeltstående* indgreb i form af rydning af opvækst på overdrev, i kildevæld og rigkær samt understøttelse af naturlig hydrologi i kildevæld og rigkær.

I forlængelse af EU LIFE projektet fortsættes arbejdet med at udvikle arealet med surt overdrev på tidligere nåleskavsarealer. Med henblik på at udvikle arealet af naturtypen rigkær foretages rydning af et mindre areal med skovnaturtypen elle- og askeskov.

Tabel B Mål for lysåbne naturtyper

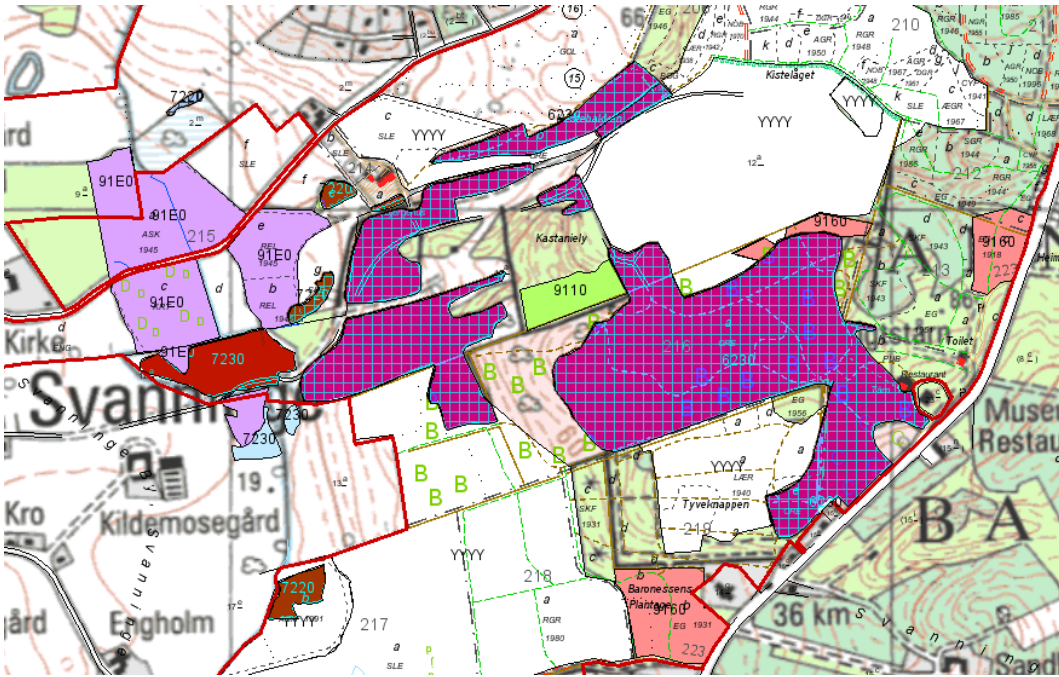
			Periodens mål	Ha (ca.)
Eksisterende habitatnatur	6230	Surt overdrev	Sikring af naturtypen	18
			Naturtypebevarende pleje	19
	7220	Kildevæld	Sikring af naturtypen	<1
			Naturtypebevarende pleje	1
			Forbedring af hydrologi	<1
	7230	Rigkær	Naturtypebevarende pleje	1
Forbedring af hydrologi			1	
Potential habitatnatur			Udvikling mod 6230 Surt overdrev	40
			Udvikling mod 7230 Rigkær	2

Tabel C Pleje af hensyn til lysåbne naturtyper

			Plejetiltag	Eksisterende driftsplan mv. eller nyt	Ha (ca.)
Eksisterende habitatnatur	6230	Surt overdrev	Bekæmpelse af andre problemarter	eksisterende	8
			Rydning af bevoksning	eksisterende	16
			Rydning af opvækst	eksisterende	1
			Græsning	eksisterende	19
			Hegning	eksisterende	19
	7220	Kildevæld	Ophør med vedligeholdelse af afvanding	eksisterende	1
			Rydning af bevoksning	nyt	1
			Rydning af opvækst	nyt	<1
			Græsning	eksisterende	<1
				nyt	<1
	Hegning	eksisterende	<1		
		nyt	<1		
	7230	Rigkær	Ophør med vedligeholdelse af afvanding	eksisterende	1
			Rydning af opvækst	nyt	1
			Græsning	eksisterende	1
Hegning			eksisterende	1	
Potentiel habitatnatur			Bekæmpelse af andre problemarter	eksisterende	9
			Aktiv lukning af dræn og grøfter	nyt	2
			Rydning af bevoksning	nyt	2
			Rydning af opvækst	nyt	4
			Græsning	eksisterende	40
				nyt	2
			Hegning	eksisterende	40
				nyt	2

I tabel C er der en opdeling til to kategorier:

- "Eksisterende driftsplan mv.": Kategorien dækker over de tilfælde, hvor den pågældende drift/pleje allerede forekommer eller hvor det fremgår af eksisterende driftsplaner og lignende, at tiltaget skal gennemføres.
- "Nyt": Kategorien omfatter de tiltag, der først er blevet fastlagt med denne plejeplan.



Billede 3 Kort som viser arealer med lysåbne naturtyper, der løbende plejes (rødlilla og højrod farve).

❖ Skovnaturtyper

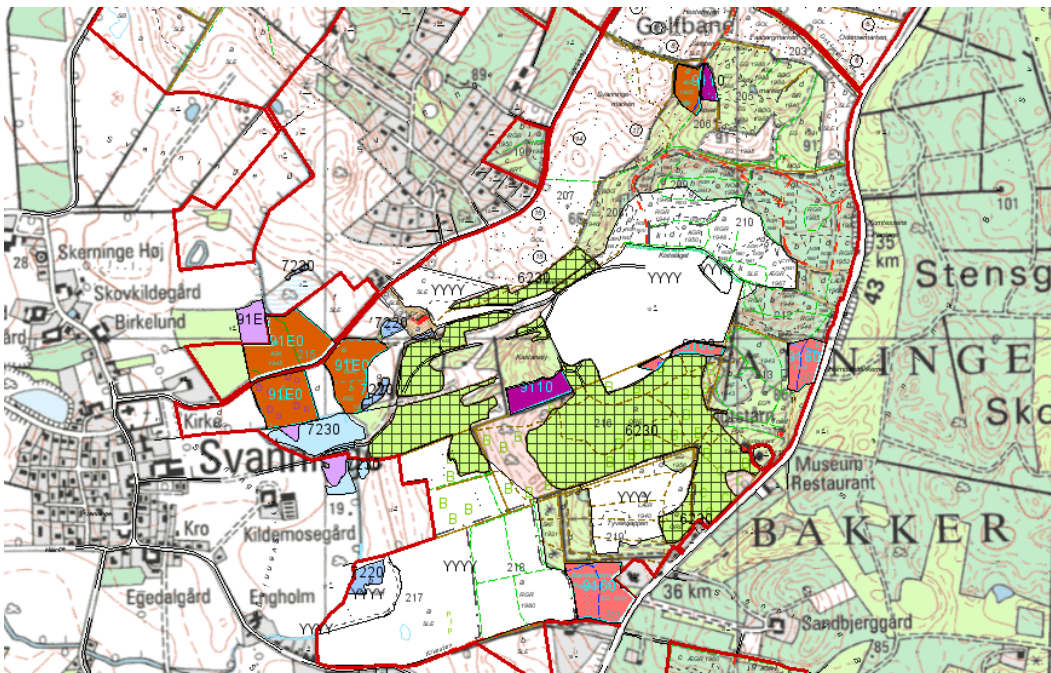
Skovnaturtyper sikres primært ved en skovnaturtypebevarende drift og pleje, og ca. 10 ha omfattes af en såkaldt **basissikring** ([link til definition](#)). Der sker en **supplerende sikring** ved bevarelse af et antal store træer til henfald på lokaliteten.

Gamle driftsformer i skov primært ved græsning og stævning er eller bliver iværksat på ca. 6 ha skovnatur. I øvrigt er ca. 2 ha skovnatur udlagt til urørt skov. I den urørte skov er skovdriften ophørt, og skoven får lov til at passe sig selv.

Der foretages rydning af samlet ca. 1 ha blandt de mindst veludviklede partier og naturmæssigt mindst værdifulde enkeltforekomster af skovnaturtyperne 91E0 elle- og askeskov samt egeblandskov med henblik på konvertering til naturtype 7230 rigkær og 6230 surt overdrev.

Tabel D Mål for skovnaturtyper

		Periodens mål	Ha (ca.)
91E0	Elle- og askeskov	Naturlig dynamik	2
		Sikring af naturtypen	4
		Skovnaturtypebevarende drift	4
		Udvikling mod 7230 Rigkær	<1
9110	Bøg på mor	Sikring af naturtypen	1
		Skovnaturtypebevarende drift	1
9160	Ege-blandskov	Sikring af naturtypen	3
		Skovnaturtypebevarende drift	3
		Udvikling mod 6230 Surt overdrev	<1



Billede 4 Kort som viser arealer med skovnaturtyper, der løbende plejes (orange og rødlig farve).

Tabel E Forvaltning af skovnaturtyper

		Plejetiltag	Eksisterende driftsplan mv. eller nyt	Ha (ca.)
91E0	Elle- og askeskov	Urørt skov	nyt	2
		Rydning af bevoksning		<1
		Græsning		<1
		Hegning		<1
		Basissikring af skovnaturtyper	eksisterende	5
			nyt	1
		Bevarelse af 3-5 store træer pr. ha til henfald	eksisterende	6
		Græsningsskov	nyt	1
		Stævningsskov	eksisterende	2
9110	Bøg på mor	Basissikring af skovnaturtyper	nyt	1
		Bevarelse af 3-5 store træer pr. ha til henfald	eksisterende	1
		Græsningsskov		1
9160	Ege-blandskov	Rydning af bevoksning	eksisterende	<1
		Græsning		<1
		Basissikring af skovnaturtyper	nyt	3
		Bevarelse af 3-5 store træer pr. ha til henfald	eksisterende	3
		Græsningsskov		<1

I tabel E er der en opdeling til to kategorier:

- "Eksisterende driftsplan mv.": Kategorien dækker over de tilfælde, hvor den pågældende drift/pleje allerede forekommer eller hvor det fremgår af eksisterende driftsplaner og lignende, at tiltaget skal gennemføres.
- "Nyt": Kategorien omfatter de tiltag, der først er blevet fastlagt med denne plejeplan.

❖ Arter

Som hovedregel vil arterne på udpegningsgrundlaget have gavn af indsatsen for naturtyperne i området. I nogle tilfælde kan der være behov for en særlig artsindsats. Disse tiltag fremgår af tabel G.

Specifikt af hensyn til stor vandsalamander sker der sikring af artens levested ved oprensning af vandhuller.

	Periodens mål
1166 Stor vandsalamander	Sikring af artens levested

Tabel F Mål for arter

Tabel G Specifik artspleje

	Plejetiltag	Eksisterende driftsplan mv. eller nyt	Antal enheder	Enhed
1166 Stor vandsalamander	Restaurering af vandhuller/søer	nyt	4	stk

I tabel G er der en opdeling til to kategorier:

- "Eksisterende driftsplan mv.": Kategorien dækker over de tilfælde, hvor den pågældende drift/pleje allerede forekommer eller hvor det fremgår af eksisterende driftsplaner og lignende, at tiltaget skal gennemføres.
- "Nyt": Kategorien omfatter de tiltag, der først er blevet fastlagt med denne plejeplan.

Den samlede indsats for naturtyper og arter på styrelsens arealer forventes at medføre, at arealet med egnede levesteder for stor vandsalamander sikres og stabiliseres, som Natura 2000-planen fordrer.

❖ Ændring af naturtype

Som tidligere nævnt skal nogle af områdets arealer uden habitatnatur udvikle sig til naturtyper på sigt, og udvalgte arealer med eksisterende naturtyper skal blive til andre naturtyper end dem, der forekommer i dag. Tabellerne H og I viser, hvad periodens indsats forventes at betyde for de enkelte naturtypers udstrækning på sigt.

Udvidelsesmål	Forøgelse på sigt, ca. ha
Udvikling mod 6230 Surt overdrev	40
Udvikling mod 7230 Rigkær	2
<i>I alt</i>	42

Tabel H Planlagte udvidelser af naturtyper

		Reduktion, ca. ha
91E0	Elle- og askeskov	<1
9160	Ege-blandskov	<1

Tabel I Planlagte konverteringer til anden naturtype



Billede 5 Naturtypen rigkær. Foto: Jesper Vagn Christensen, Naturstyrelsen.

Bilag

Bilag 1: Resumé af plejeplan for Naturstyrelsens arealer i Natura 2000-område N240 Svanninge Bakker

Naturstyrelsen ejer hovedparten af skov- og naturarealerne inden for Natura 2000-området. Langt den overvejende del af de lysåbne naturtyper udgøres af overdrev på sur jordbund. Riggær og kilder findes udviklet i den vestlige del af området, og der findes enkelte forekomster af næringsrige og brunvandede søer. Elle- og askeskove findes i områdets nordvestlige del, mens bøg på mor og ege-blandskov findes centralt og mod nordvest. Svanninge Bakker rummer en artsrig og sjælden insektfauna af national betydning. Området er levested for alle danske arter af krybdyr, flere arter af padder, herunder stor vandsalamander samt hasselmus. Svanninge Bakker har indgået i et EU LIFE projekt, som nu er afsluttet. Projektet havde til formål at genskabe og forbedre overdrev i Danmark. Der arbejdes på at øge arealet med overdrev og sikre en forbedret afgræsning af områdets lysåbne naturtyper.

Tabel a Kortlagte naturtyper på Naturstyrelsens arealer i området

Naturtype	Nr.	Navn	Areal ejet af NST (ca. ha)
Lysåbne naturtyper	6230	Surt overdrev	19
	7220	Kildevæld	1
	7230	Riggær	1
			21
Skovnaturtyper	91E0	Elle- og askeskov	6
	9110	Bøg på mor	1
	9160	Ege-blandskov	3
			10
I alt			31

Indsats for naturtyperne

I det følgende angives Naturstyrelsens planlagte indsats for *naturtyperne* på udpegningsgrundlaget. Indsatsen er beskrevet i 3 tabeller:

- Lysåbne naturtyper
- Skovnaturtyper
- Planlagte udvidelser af naturtyperne

I tabel b og c skelnes mellem "Eksisterende driftsplan mv." og "Nyt", da der allerede ifølge driftsplaner m.m. for styrelsens arealer skal ske en drift/pleje, der bidrager til at gennemføre plejeplanen.

Tabel b Planlagt indsats for lysåbne naturtyper

Plejetiltag	Eksisterende driftsplan mv. eller nyt	Ha (ca.)
Bekæmpelse af andre problemarter	eksisterende	8
		8
Forbedring af hydrologi	eksisterende	2
		2
Rydning af uønsket opvækst	eksisterende	17
	nyt	2
		19
Græsning	eksisterende	21
	nyt	<1
		21

Tabel c Planlagt indsats for skovnaturtyper

Plejetiltag	Eksisterende driftsplan mv. eller nyt	Ha (ca.)
Urørt skov	nyt	2
		2
Rydning af uønsket opvækst	eksisterende	<1
	nyt	<1
		<1
Græsning	eksisterende	<1
	nyt	<1
		<1
Skovnaturtypebevarende drift og pleje	eksisterende	5
	nyt	4
		10
Bevarelse af store træer til henfald	eksisterende	10
		10
Gamle driftsformer i skov	eksisterende	3
	nyt	2
		4

Udvidelsesmål	Forøgelse på sigt, ca. ha
Udvikling mod 6230 Surt overdrev	40
Udvikling mod 7230 Rigkær	2
I alt	42

Tabel d Planlagte udvidelser af naturtyper

Særlig indsats for arter

Plejen af områdets naturtyper vil samtidig tilgodese en række arter på udpegningsgrundlaget. Herudover planlægger Naturstyrelsen en særlig indsats for stor vandsalamander, som fremgår af tabel e.

Tabel e Planlagt indsats for arter *udover* indsatsen for naturtyperne

	Plejetiltag	Eksisterende driftsplan mv. eller nyt	Enhed	Antal enheder
1166 Stor vandsalamander	Indsats for vandhuller/søer	nyt	stk	4
				4

I tabel e er der en opdeling til to kategorier:

- "Eksisterende driftsplan mv.": Kategorien dækker over de tilfælde, hvor den pågældende drift/pleje allerede forekommer eller hvor det fremgår af eksisterende driftsplaner og lignende, at tiltaget skal gennemføres.
- "Nyt": Kategorien omfatter de tiltag, der først er blevet fastlagt med denne plejeplan.

Den samlede indsats for naturtyper og arter på styrelsens arealer forventes at medføre, at arealet med egnede levesteder for stor vandsalamander sikres og stabiliseres, som Natura 2000-planen fordrer.

Bilag 2: Miljøvurdering af Natura 2000-plejeplanen

Den enkelte plejeplan skal i henhold til lovbekendtgørelse nr. 936 af 24. september 2009 om miljøvurdering af planer og programmer have sin egen miljørapport. Rapporten skal indeholde de oplysninger, der følger af bilag 1 i loven.

Der er også udarbejdet en miljøvurdering af Natura 2000-planen, som ligger på Naturstyrelsens hjemmeside: [Miljørapport for Natura 2000-planen](#)

a) Planens indhold og hovedformål samt andre relevante planer

❖ Indhold

Det primære indhold i plejeplanen for Naturstyrelsens areal er en oversigt over planperiodens mål og plejetiltag for naturtyper og arter på Natura 2000-områdets udpegningsgrundlag.

❖ Formål

Plejeplanens formål er at udmønte Natura 2000-planen på Naturstyrelsens andel af Natura 2000-området. Indsatsen i 1. planperiode skal sikre eksisterende naturværdier på udpegningsgrundlaget og indlede en proces, der genopretter eventuel akut truet natur under hensyntagen til eventuelle modstridende naturinteresser.

❖ Relevante planer

Plejeplanen følger op på Natura 2000-planen for området. Udover at være omfattet af plejeplanen, er Naturstyrelsens arealer også underlagt andre interne retningslinjer for arealforvaltningen. I det omfang der måtte være modstrid mellem dem og plejeplanen, vil plejeplanen blive fulgt.

Hovedparten af Natura 2000-området ejes af staten. Dele af Svanninge Bakker er [fredet](#), og Fyns Amt og Naturstyrelsen Fyn har siden starten af 1980'erne foretaget naturpleje i form af afgræsning og enkelte rydninger. Svanninge Bakker har i perioden 2004-2008 været del af et EU LIFE-projekt, som havde til formål at genskabe og forbedre overdrev i Danmark. Der er som del af dette projekt udarbejdet en plejeplan for området, som effektueres i disse år. Planen har bl.a. til formål at øge arealet med overdrev og sikre en forbedret afgræsning af områdets lysåbne naturtyper.

b) Nuværende miljøstatus og nul-alternativet

Områdets nuværende miljøstatus er gennemgået i Natura 2000-planen for det aktuelle område, hvorfor der henvises til denne.

Hvis ikke plejeplanen for 1. planperiode iværksættes, vil der alene ske en pleje af de lysåbne arealer i henhold til bl.a. Naturstyrelsens naturplejestrategi. Arealerne vil blive drevet i en ekstensiv græsningsdrift uden gødskning, sprøjtning eller omlægning. Alle forekomster af lysåbne naturtyper vil dog ikke nødvendigvis udvikles i retning af eller fastholdes i gunstig bevaringsstatus. Hvis ikke plejeplanen iværksættes, kan der være en øget risiko for, at der sker en tilgroning af rigkær og kildevæld og i mindre omfang surt overdrev.

c) Miljøforhold i områder, der kan blive væsentligt berørt af plejeplanen

- Den planlagte drift og pleje vil ændre udbredelsen af arter i området samt udbredelse og tilstand af forskellige naturtyper.

- Plejeindgrebene (med henblik) på lysåben natur vil påvirke det åbne landskab. De planlagte tiltag i skov vil på sigt medføre en ændret skovstruktur.
- De planlagte tiltag indebærer tillige mindre hydrologiske ændringer i området.

d) Eksisterende miljøproblemer

Der er en række trusler mod naturtyper og arter på områdets udpegningsgrundlag, herunder tilgroning af lysåbne naturtyper og uhensigtsmæssig hydrologi i rigkær og kildevæld. Der er problemer med tilgroning med gyvel og den invasive art rød hestehov. Truslerne er systematisk beskrevet i Natura 2000-planen for området, hvorfor der henvises til denne.

e) Relevante internationale miljøbeskyttelsesmål

Plejeplanen er en udmøntning af EU's habitat- og fuglebeskyttelsesdirektiver implementeret i dansk lov via miljømålsloven og skovloven. Plejeplanen vil sikre, at areal og tilstand af naturtyper på udpegningsgrundlaget, samt levesteder for arter på udpegningsgrundlaget, ikke går tilbage eller forringes. Samtidig vil der ske en særlig indsats for truede naturtyper og arter.

I henhold til EU's vandrammedirektiv er det overordnede mål at naturlige vandforekomster opnår "god tilstand". Direktivet er implementeret via miljømålsloven og skal realiseres med vandplanerne. Arbejdsdelingen mellem vandplanerne og Natura 2000-planerne (og dermed plejeplanerne) er således, at vandplanlægningen tager sig af vandkvalitet i vandløb, større søer, kystvande og fjorde, mens Natura 2000-planlægningen tager sig af småsøer og hydrologien på naturarealer som f.eks. rigkær og andre engarealer.

Natura 2000-direktiverne er blandt EU's bidrag til gennemførelsen af en række internationale biodiversitetskonventioner som f.eks. Ramsar-konventionen, Bern-konventionen og Bonn-konventionen, samt delmål 11 og 12 blandt de 20 delmål som blev vedtaget ved partsrådet i FN's biodiversitetskonvention i Nagoya i 2010 (Aichi-målene). Delmål 11 og 12 omhandler netop beskyttelse af naturområder og arter.

f) Planens indvirkning på miljøet

Planens indvirkning på	Påvirkes	Ingen væsentlig påvirkning	Redegørelse for indvirkning
Biologisk mangfoldighed	X		Den biologiske mangfoldighed knyttet til naturtyper på udpegningsgrundlaget sikres og øges via pleje og genopretning af naturtyperne surt overdrev, rigkær og kildevæld. Den biologiske mangfoldighed knyttet til skovnaturtyperne elle- og askeskove, bøg på mor og ege-blandskov sikres og begunstiges af de planlagte plejetiltag, bl.a. ved at der skabes mere variation, kontinuitet og et højere indslag af naturlige processer. Den planlagte bekæmpelse af problemarter og invasive arter vil påvirke artssammensætningen i området og således modvirke, at problemarter bliver dominerende på bekostning af arter tilknyttet naturtyperne. Restaurering af vandhuller vil skabe

			levesteder for stor vandsalamander. Den planlagte drift og pleje fastholder og/eller genopretter naturtyperne på udpegningsgrundlaget med deres karakteristiske arter. Genopretningen af naturtyperne vil typisk ske på bekostning af mere artsfattige og "trivielle" naturtyper.
Befolkningen	X		Mulighederne for rekreative oplevelser i tilknytning til området sikres eller forbedres via et forbedret naturgrundlag.
Menneskers sundhed		X	
Fauna og flora	X		Eventuelle konsekvenser for rødlistede arter, gullistede ansvarsarter eller bilag IV-arter kendt fra Natura 2000 området vurderes at være positive. Området rummer bl.a. en rig insektfauna bestående af en række sjældne og rødlistede arter samt bilag IV arterne markfirben, springfrø, spidssnudet frø og hasselmus.
Jordbund		X	
Vand	X		Aktiv lukning af dræn og grøfter vil føre til mere naturlige hydrologiske forhold for de våde naturtyper på udpegningsgrundlaget.
Luft		X	
Klimatiske faktorer		X	
Materielle goder		X	
Landskab	X		Den planlagte ekstensive drift og naturpleje vil opretholde det lysåbne landskab og opretholde eksisterende udsigter. Plejeplanen bidrager således positivt til bevarelsen af eksisterende landskabelige værdier.
Kulturarv, herunder kirker		X	
Arkitektonisk arv		X	
Arkæologisk arv		X	

g) Foranstaltninger der modsvarer negativ indvirkning på miljøet

Plejeplanen forventes ikke at få negative konsekvenser for miljøet, men vil derimod sikre og forbedre områdets naturgrundlag, med fokus på arter og naturtyper på udpegningsgrundlaget. Der vurderes derfor ikke at være behov for foranstaltninger der modsvarer negativ indvirkning på miljøet.

h) Grundlag for prioriteringer og valg

Natura 2000-planen udgør grundlaget for plejeplanens prioriteringer og valg. I de tilfælde hvor der har været forudset en modstrid mellem hensyn til forskellige arter og/eller naturtyper på områdets udpegningsgrundlag, har Natura 2000-planen allerede foretaget denne prioritering.

Rydning af habitatnaturtypen ege-blandskove til genskabelse af surt overdrev samt rydning af habitatnaturtypen elle- og askeskov til genskabelse af rigkær kan ske under forudsætning af, at arealet af skovnaturtyperne opretholdes på nationalt og biogeografisk niveau.

Hvor der er tale om meget unge ellesumpe, som enten er plantede eller opstået ved tilgroning af tidligere lysåbne rigkær, prioriteres hensynet til at skabe større sammenhængende arealer med rigkær. Gamle og veludviklede forekomster af elle- og askeskove skal dog som hovedregel bevares.

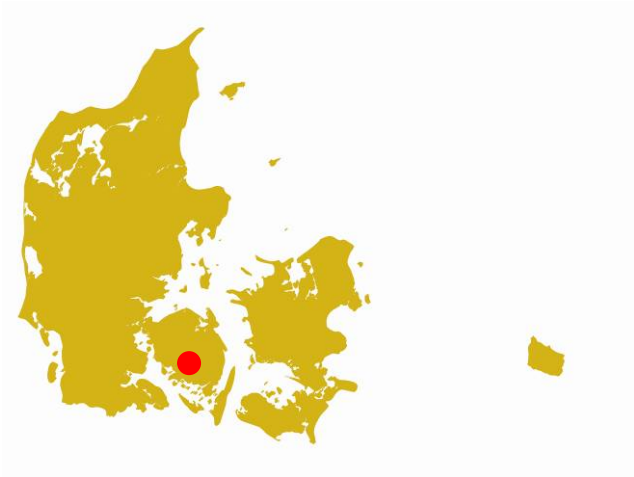
i) Overvågning

Natura 2000-indsatsen bliver løbende overvåget i forhold til udpegningsgrundlag og naturværdier via NOVANA overvågningsprogrammet. Desuden afrapporterer Danmark den nationale indsats vedrørende habitat- og fuglebeskyttelsesdirektiverne til EU-kommissionen hvert 6. år.

j) Ikke-teknisk resume

I medfør af lovbekendtgørelse nr. 936 af 24. september 2009 er der foretaget en miljøvurdering af plejeplanen for Naturstyrelsens arealer i Natura 2000-område 240 *Svaninge Bakker*. Plejeplanens formål er at udmønte Natura 2000-planen for de pågældende arealer ved at sikre eller forbedre tilstand og bevaringsprognose for de arter og naturtyper, området er udpeget for at beskytte. Hvis ikke plejeplanen iværksættes, vil naturtyperne blive plejet/drevet med vidtgående naturhensyn i henhold til styrelsens øvrige planer og strategier. Alle forekomster af naturtyper vil dog ikke nødvendigvis udvikles i retning af eller fastholdes i gunstig bevaringsstatus, hvis ikke plejeplanen iværksættes.

Plejeplanen forventes at sikre og forbedre naturtilstanden i området ved hjælp af ekstensiv drift og pleje af de lysåbne naturtyper på områdets udpegningsgrundlag samt genopretning af mere naturlige hydrologiske forhold. Dermed sikres og øges også de landskabelige værdier og mulighederne for rekreative oplevelser knyttet til lysåben natur. Plejeplanen forventes at sikre og forbedre naturtilstanden for skovnaturtyperne på områdets udpegningsgrundlag ved hjælp af skovnaturtypebevarende drift og pleje.



Miljøministeriet
Naturstyrelsen

Haraldsgade 53
DK-2100 København Ø
Tlf.: (+45) 72 54 30 00

www.nst.dk