



Miljø- og  
Fødevarerministeriet  
Naturstyrelsen

# Natura 2000- plejeplan

for lysåbne naturtyper og arter  
på Naturstyrelsens arealer  
2. planperiode 2016-2021  
i Natura 2000-område **nr. 227**  
***Mols Bjerger med kystvande***

**Titel:**

Natura 2000-plejeplan for lysåbne naturtyper og arter på Naturstyrelsens arealer.

2. planperiode 2016-2021 i Natura 2000-område

**nr. 227 Mols Bjerger med kystvande**

**Foto:**

Henriette Bjerregaard, SVANA

**Udgiver:**

Naturstyrelsen  
Gjøddinggård  
Førstballevej 2  
7183 Randbøl  
[www.nst.dk](http://www.nst.dk)

**Kort:**

Naturstyrelsen, på baggrund af kortmaterialer i henhold til tilladelse G18/1997 (Kort og Matrikelstyrelsen)

**År:**

2017

**ISBN nr.**

978-87-7179-032-0

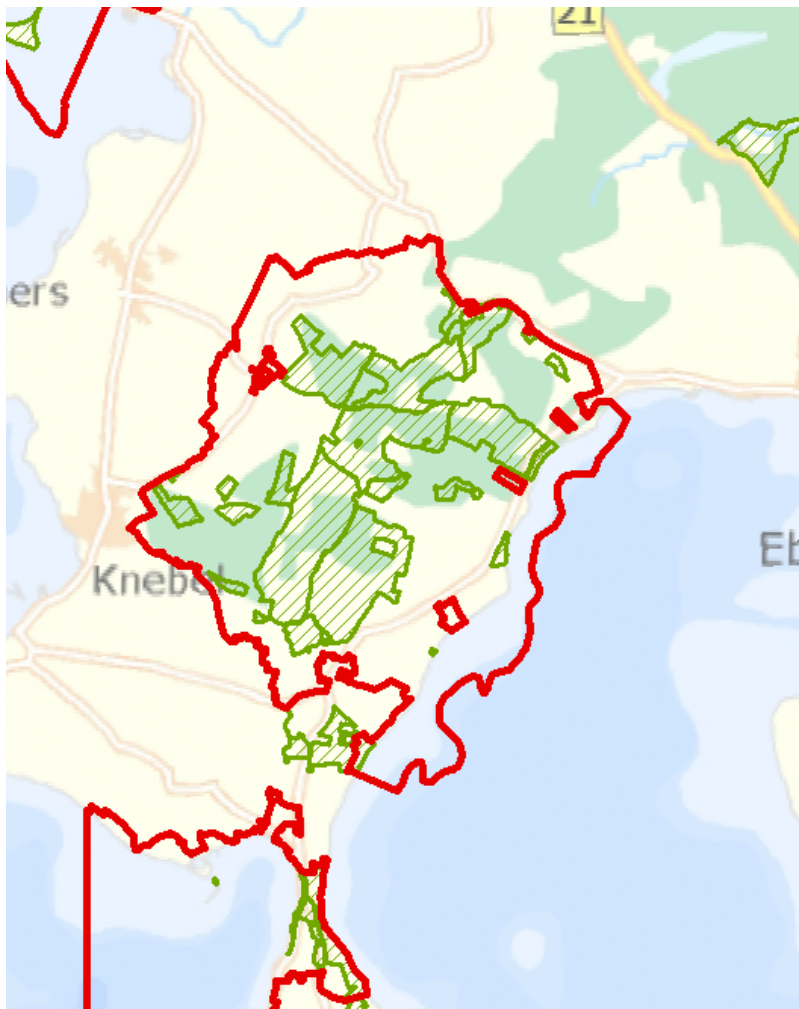
Må citeres med kildeangivelse.



# 1. Generelt

Der er 20. april 2016 offentliggjort Natura 2000-planer for 252 områder i Danmark.

Denne plejeplan følger op på Natura 2000-planen for område **nr. 227 Mols Bjerge med kystvande** og vedrører Naturstyrelsens arealer på 843 ha.

**Figur 1: Oversigtskort over Natura 2000-områdets afgrænsning**



-  Natura2000 område
-  Naturstyrelsens areal

I denne plejeplan er arealer og indsatser opdelt på henholdsvis lysåbne naturtyper og arter knyttet til de lysåbne naturtyper. Natura 2000 plejeplaner for de skovbevoksede naturtyper, samt mere detaljerede oplysninger om indsatsen i Natura 2000-områderne findes på Naturstyrelsens

hjemmeside vedr. Natura 2000. Bemærk, at Naturstyrelsens samlede arealforvaltning i området er omfattet af flere planbestemmelser og retningslinjer end dem, der findes i denne plan. For supplerende læsning herom henvises til Naturstyrelsens driftsplaner for det pågældende område, som findes på Naturstyrelsens hjemmeside vedr. driftsplanlægning.

Naturstyrelsen har udarbejdet et resumé af plejeplanen, som indgår i en kommunal Natura 2000-handleplan. Dette resumé er vedlagt som bilag 1.

Plejeplanen gælder for perioden 2016 -2021 og skal således senest være gennemført med udgangen af år 2021. Plejeplanen vil forsat være gældende efter 2021 og efterfølgende alene blive ajourført, når der foretages ændringer i udpegningsgrundlaget for Natura 2000-området, ændringer i Natura 2000- eller driftsplanlægningen eller ændringer i øvrige forhold, der måtte give anledning til at ajourføre plejeplanen.

### **Grundlag for prioriteringer og valg**

Natura 2000-planen udgør grundlaget for plejeplanens prioriteringer og valg. I de tilfælde hvor der har været forudset en modstrid mellem hensynet til forskellige arter og/eller naturtyper på områdets udpegningsgrundlag, har Natura 2000-planen allerede foretaget denne prioritering.

### **Overvågning**

Natura 2000-indsatsen bliver løbende overvåget i forhold til udpegningsgrundlag og naturværdier via NOVANA overvågningsprogram. Desuden afrapporterer Danmark den nationale indsats vedrørende habitat- og fuglebeskyttelsesdirektiverne til EU-kommissionen hvert 6. år. I 2016-18 foretager Styrelsen for Vand- og Naturforvaltning (SVANA) genkortlægning og tilstandsvurdering på alle arealer (lysåbne naturtyper og skovnaturtyper), og resultatet forventes at indgå i kommende basisanalyser for hvert enkelt Natura 2000-område i 2019.

Få adgang til MiljøGIS overvågningsdata fra basisanalysen her:

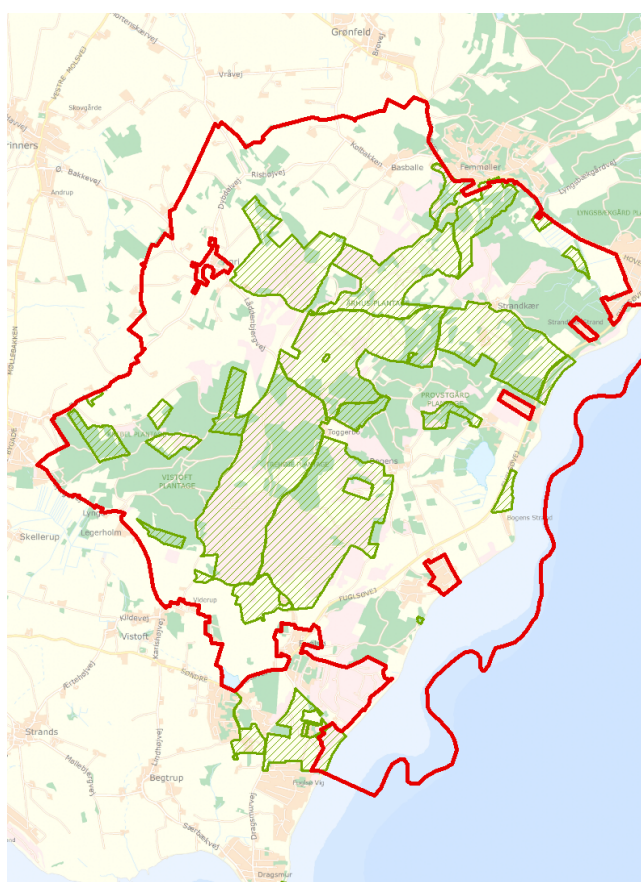
<http://miljoegis.mim.dk/cbkort?profile=natura2000planer2h2014>



## 2. Områdebeskrivelse

Natura 2000-området omfatter Mols Bjerge og en del af det tilstødende kystvand i Ebeltoft Vig. Det meget kuperede landskab med høje bakkestrøg og dybe dødshuller udgør en del af et markant landskab, som rejser sig mellem Ebeltoft Vig og Kalø Vig. Det udpegede område er omfattet af fredning og Naturstyrelsen har været aktiv i området siden 1970, med gendannelse af naturværdierne efter en lang periode med skovafvikling og mange års landbrugsaktivitet samt gennem de seneste næsten 100 år plantagerejsning. Området er præget af sur og næringsfattig jordbund, med meget lav sommernedbør. Derfor udgør tørre overdrev hovedparten af udpegningsgrundlaget for de lysåbne naturtyper. Medens stilkeg skov og krat er hovednaturtypen for skovnaturen.

For en uddybende beskrivelse af Natura 2000-området, herunder præsentation af udpegningsgrundlaget for området, henvises til [Natura 2000-planen](#). På SVANAs hjemmeside kan der også findes forklaring af begreber mv.

**Figur 2: Kort over Naturstyrelsens arealer i Natura 2000-området.**



-  Natura2000 område
-  Naturstyrelsens areal

Mols Bjerge indeholder en væsentlig andel af Danmarks samlede areal af naturtypen surt overdrev. Indenfor området forvalter Naturstyrelsen arealer med surt overdrev på op mod 350 ha, ud af et samlet kortlagt habitatnaturareal på 417 ha.

Naturstyrelsen har gennem hele perioden arbejdet med udvidelse af naturtyperne samt gennem pleje udviklet naturtypernes kvalitet. Gennem de seneste 30 år har det været muligt gennem forskellige initiativer, bla. med LifeOverdrevs projektet 2004- 2008, at afvikle ret store plantagearealer og standse jordbrugsudnyttelsen på de centrale og naturmæssigt vigtige arealer. Herved er der skabt det arealmæssige grundlag for udvidelsen af de lysåbne naturtyper.

**Tabel a: Kortlagte lysåbne naturtyper i plejeplanen**

Lysåbne naturtyper (ha)		Total
	naturtype	
2110	Forklit	1,3
2130	Grå/grøn klit	4,2
2140	Klithede	0,3
2190	Klitlavning	0,4
2330	Græs-indlandsklit	0,2
4030	Tør hede	33,9
5130	Enekrat	18,0
6120	Tør overdrev på kalkholdigt sand	1,1
6210	Kalkoverdrev	3,4
6230	Surt overdrev	346,3
6410	Tidvis våd eng	4,9
7140	Hængesæk	1,9
7220	Kildevæld	<0,1
7230	Rigkær	1,5
<b>Hovedtotal</b>		<b>417,4</b>

Desuden er der i udpegningsgrundlaget nævnt følgende arter, der forekommer, eller har potentiale til at kunne indfinde sig, i Naturstyrelsens dele af Natura 2000-området:

- Stor Vandsalamander - 1166

# 3. Status for gennemførelse og erfaringer fra 1. plejeplanperiode

Plejeplanen for 1. planperiode omfattede græsning med husdyr, kreaturer, heste og får af de store overdrevsarealer, suppleret med rydning af opvækst. Desuden har der været gennemført bekæmpelse af invasive/uønskede arter, primært gyvel, tornblad samt glansbladet hæg, som modvirker udviklingen af de ønskede naturtyper. De driftsmæssige aktiviteter har forsøgt at fastholde udviklingen af biodiversiteten og den arealmæssige vækstmulighed.

Naturstyrelsen har gennemført en evaluering i form af en statusopgørelse og overvejelser om hvilke erfaringer, der kan drages af første planperiode. Med baggrund i denne evaluering kan Naturstyrelsen konkludere, at de planlagte indsatser er gennemført i plejeperioden for Naturstyrelsens arealer og at disse indsatser har bidraget positivt til opfyldelse af Natura 2000-planens målsætninger.

**Tabel b: Status for gennemførelse af plejeplanens mål for 1. planperiode 2009-2015.**

Gennemførte indsatser (antal)	186	Gennemførte indsatser (areal)	935,2 ha	99,9 %
Ikke-gennemførte indsatser (antal)	5	Ikke-gennemførte indsatser (areal)	1,1 ha	0,1 %

**Tabel c: Oversigt over konkrete indsatser der ikke er gennemført med begrundelse**

Natur type	Naturtype navn	Plejemål	Plejetiltag	ha	Begrundelse for manglende gennemførelse
7230	Rigkær	Naturtype-bevarende pleje	Rydning af opvækst, samt græsning	1,1 ha	Afventer iværksættelse af fælles græsnings-/rydningsprojekt med Syddjurskommune. Forventes gennemført i næste planperiode.

## **Generelle bemærkninger og konkrete erfaringer i forhold til 1. generations plejeplanlægning**

### Generelle bemærkninger

Mols Bjerge indeholder en væsentlig andel af Danmarks samlede areal af naturtypen surt overdrev. Naturstyrelsen anser det for en væsentlig opgave at fastholde udviklingen af den arealmæssige udbredelse af naturtypen og af biodiversiteten knyttet til naturtypen.

Natura2000 området indgår i sin helhed i Nationalpark Mols Bjerge. Den øgede rekreative interesse for området kræver en særlig opmærksomhed. De rekreative aktiviteter i hele området styres gennem naturvægtet udvikling af den rekreative infrastruktur og vurdering af aktiviteterens påvirkning af biologiske forhold

### Konkrete erfaringer

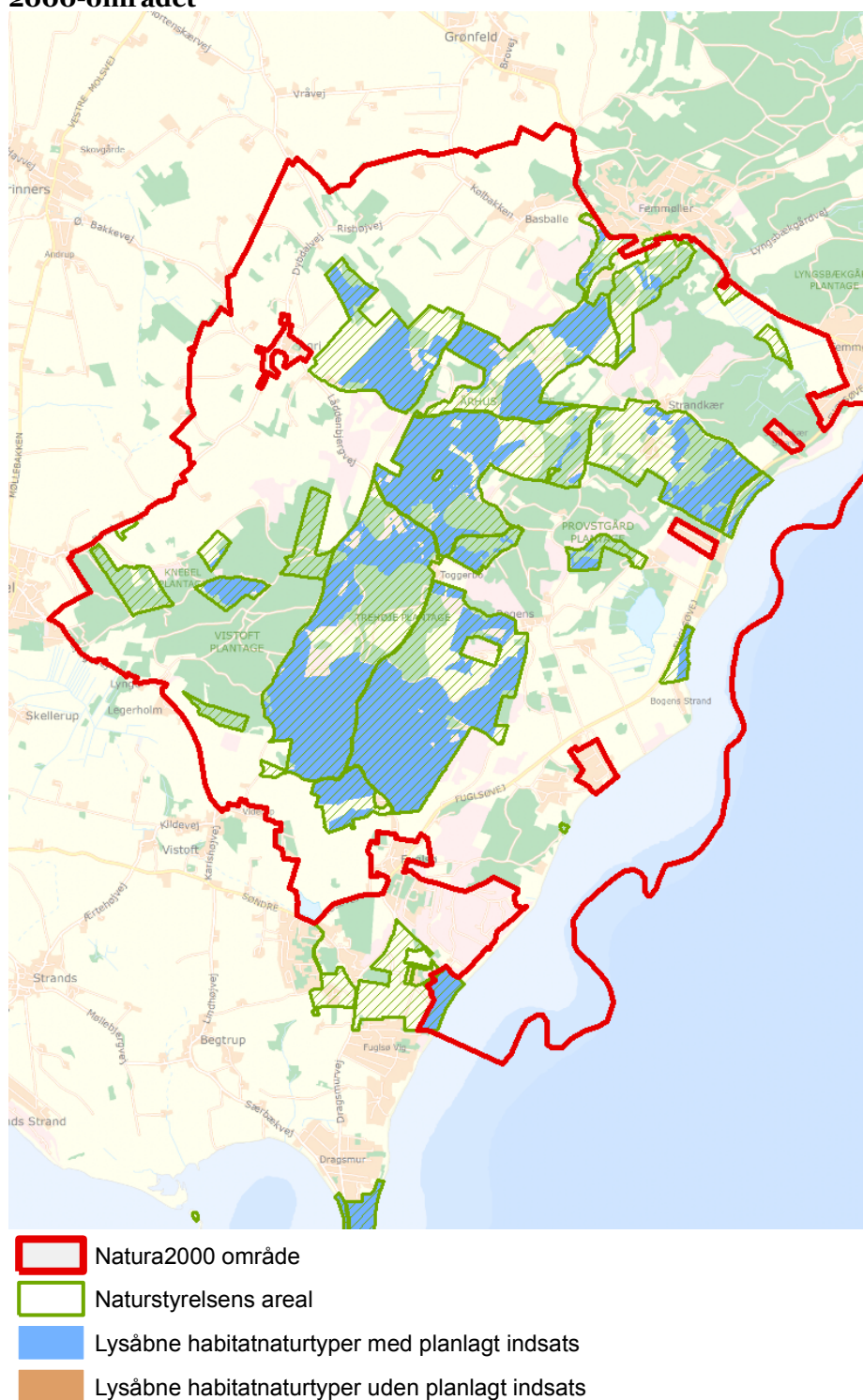
Enheden har i perioden gennemført helårsgræsning med husdyr. Græsningen er gennemført som samgræsning med både kreaturer, heste og får. Det er tydeligt, at de forskellige dyr har forskellig indvirkning på vegetationen. Samgræsningen vurderes at være gunstig i forhold til naturtypeudviklingen.

- Enheden har i perioden gennemført sommergræsning med geder, med henblik på bekæmpelse/begrænsning af gyvel og tornblad. Gederne var ikke tilstrækkelig effektive til holde genveksten nede. Supplerende maskinel slåning viste sig nødvendig.
- Græsningen gennemføres dels ved egne dyr, dels ved bortforpagtninger. Der er særdeles effektivt med en stor "egne bestand" af kreaturer og får, i forhold til at flytte dyr fra en fold til en anden i på det rigtige tidspunkt i forhold til naturtilstanden på arealet.
- Enheden har igennem de seneste 10-15 år arbejdet på at gøre foldene så store som muligt. Vi har i øjeblikket folde på mellem 30 – 80 ha. De store folde gi'r gode muligheder for en store naturlig variation og dynamik. Den aktuelle foldstørrelse begrænses for nuværende af eksisterende vej.
- I de fleste folde indgår større eller mindre arealer med skovbevoksning. Det vurderes at netop de afvekslende forhold mellem lysåben overdrev og skov er gunstig i forhold til biodiversiteten. Generelt tilstræber Enheden at bløde op på den stringente grænse mellem lukket skov og lysåben naturareal.



# 4. Mål og plejetiltag

Figur 3: Oversigt over lysåbne naturtyper og planlagte indsatser i Natura 2000-området



Plejeplanen er udarbejdet i overensstemmelse med Natura 2000-planens målsætninger og adresserer konkret følgende områdespecifikke retningslinjer fra Natura 2000-planens indsatsprogram:

- Der sikres sammenhæng mellem forekomster af overdrevsnaturtyper for at mindske randpåvirkninger fra omkringliggende landbrugsarealer og for at bidrage til etablering af større driftsenheder.
- Der gennemføres en grundlæggende indsats på hedearealer med henblik på forbedring af naturtilstanden ved enten efterfølgende pleje eller periodevis rydning/skrælning/afbrænding.
- Der iværksættes en bekæmpelse af invasive arter på naturtyperne grå/grøn klit (2130) og klitlavning (2190) med fokus på arealer med en forekomst på over 10 %.
- Naturstyrelsen vil være særlig opmærksom på naturtyperne enekrat (5130), tørt kalksandsoverdrev (6120), surt overdrev (6230) og stilkekrat (9190), som alle har en væsentlig forekomst i området (jf. områdets målsætning) og er i tilbagegang.

I dette afsnit beskrives Naturstyrelsens *mål* for de ovenstående lysåbne naturtyper og arter i denne planperiode. Der kan være flere mål for et givent areal med en naturtype, og det samme kan være tilfældet for en art.

Desuden præsenteres de typer af *plejetiltag*, som Naturstyrelsen vil anvende på baggrund af Naturstyrelsens erfaringer og bedste viden om naturpleje, der blandt andet omtales i det vejledende indsatskatalog for Natura 2000-plejeplanlægning for lysåbne naturtyper, Skov- og Naturstyrelsens Naturplejestrategi (1999), Naturstyrelsens plejebog om 'Græsning og høslæt i naturplejen', Naturstyrelsens plejebogsserie for henholdsvis overdrev, ferske enge, søer, strandenge, hede, mose, små vandhuller samt Naturstyrelsens Naturportal.

På et areal kan der forekomme mere end én slags plejetiltag, ligesom der kan være fastlagt flere tiltag for en art.

Arealtallene i tabellerne udtrykker Naturstyrelsens vurdering af omfanget af de enkelte plejetiltag, der vil blive gennemført i plejeplanens periode. På Naturstyrelsens hjemmeside vedr. Natura 2000 findes links til kort med detaljerede oplysninger om mål og indsatser på lokalitetsniveau.

## Plejemål og plejetiltag for lysåbne naturtyper

Der vil på de lysåbne naturtyper i dette Natura 2000-område blive foretaget *løbende* pleje, med henblik på opretholdelse af naturtypen i form af henholdsvis græsning på 311 ha surt overdrev og 32 ha heder, samt rydning af opvækst på mere end 350 ha surt overdrev og tør hede. En samlet oversigt over plejeaktiviteter fremgår af nedenstående skema.

**Table e: Plejemål for lysåbne naturtyper**

Målsatte habitatnaturtyper (ha)				
	Naturtype	Målsætning	Total	
<b>Eksisterende habitatnatur</b>	<b>2110</b>	Forklit	Sikring af naturtypen	1,3
			Naturtypebevarende pleje	0,8
			Naturlig dynamik	0,5
	<b>2130</b>	Grå/grøn klit	Sikring af naturtypen	4,2
			Naturtypebevarende pleje	4,2
	<b>2140</b>	Klithede	Sikring af naturtypen	0,3
			Naturtypebevarende pleje	0,3
	<b>2190</b>	Klitlavning	Sikring af naturtypen	0,4
			Naturtypebevarende pleje	0,4
	<b>2330</b>	Græs-indlandsklit	Sikring af naturtypen	0,2
			Naturtypebevarende pleje	0,2
	<b>4030</b>	Tør hede	Sikring af naturtypen	33,9
			Naturtypebevarende pleje	33,9
	<b>5130</b>	Enekrat	Sikring af naturtypen	18,0
			Naturtypebevarende pleje	18,0
	<b>6120</b>	Tør overdrev på kalkholdigt sand	Sikring af naturtypen	1,1
			Naturtypebevarende pleje	1,1
	<b>6210</b>	Kalkoverdrev	Sikring af naturtypen	3,4
			Naturtypebevarende pleje	3,4
	<b>6230</b>	Surt overdrev	Sikring af naturtypen	346,0
			Naturtypebevarende pleje	346,0
			Naturlig dynamik	0,3
	<b>6410</b>	Tidvis våd eng	Sikring af naturtypen	4,9
			Naturtypebevarende pleje	4,9
	<b>7140</b>	Hængesæk	Sikring af naturtypen	1,9
			Naturlig dynamik	1,9
	<b>7220</b>	Kildevæld	Sikring af naturtypen	<0,1
			Naturlig dynamik	<0,1
	<b>7230</b>	Rigkær	Sikring af naturtypen	1,4
			Naturtypebevarende pleje	1,4
			Naturlig dynamik	<0,1

**Tabel f: Planlagte løbende plejetiltag af hensyn til lysåbne naturtyper**

Areal omfattet af indsatsen (ha)				Omfattet af eksisterende planlægning	Total
	Naturtype	Plejetiltag			
Eksisterende habitatnatur	2110	Forklit	Andet areal uden drift	Eksisterende	0,5
			Bekæmpelse af invasive arter	Eksisterende	0,8
	2130	Grå/grøn klit	Rydning af opvækst	Eksisterende	2,1
			Bekæmpelse af invasive arter	Eksisterende	2,1
	2140	Klithede	Bekæmpelse af invasive arter	Eksisterende	0,3
	2190	Klitlavning	Rydning af opvækst	Eksisterende	0,4
	2330	Græs-indlandsklit	Græsning	Eksisterende	0,2
	4030	Tør hede	Rydning af opvækst	Eksisterende	33,9
			Græsning	Eksisterende	32,0
	5130	Enekrat	Rydning af opvækst	Eksisterende	3,4
			Græsning	Eksisterende	16,1
	6120	Tør overdrev på kalkholdigt sand	Rydning af opvækst	Eksisterende	1,1
			Bekæmpelse af invasive arter	Eksisterende	1,1
	6210	Kalkoverdrev	Rydning af opvækst	Eksisterende	3,4
			Græsning	Eksisterende	3,4
	6230	Surt overdrev	Rydning af opvækst	Eksisterende	334,5
			Græsning	Eksisterende	311,6
			Andet areal uden drift	Eksisterende	0,3
			Slæt - d.v.s. med fjernelse af det afslåede	Eksisterende	6,0
			Ingen indsats i planperioden	Eksisterende	0,1
	6410	Tidvis våd eng	Rydning af opvækst	Eksisterende	4,9
			Græsning	Eksisterende	4,9
	7140	Hængesæk	Andet areal uden drift	Eksisterende	1,9
	7220	Kildevæld	Andet areal uden drift	Eksisterende	<0,1
	7230	Rigkær	Rydning af opvækst	Eksisterende	1,4
			Græsning	Eksisterende	1,0
			Andet areal uden drift	Eksisterende	<0,1

I tabel f er der en opdeling i to kategorier "Eksisterende" og "Nyt":

- "Eksisterende": Kategorien dækker over de tilfælde, hvor det pågældende plejetiltag allerede er omfattet af den eksisterende driftsforvaltning eller hvor det fremgår af eksisterende driftsplaner og lignende, at plejetiltaget vil blive gennemført i plejeplanperioden.
- "Nyt": Kategorien omfatter de tiltag, der alene gennemføres for at opfylde målene i N2000-planerne for 2016-2021.

### **Plejemål og plejetiltag for arter**

Som hovedregel vil arterne på udpegningsgrundlaget have gavn af plejetiltagene for naturtyperne i de områder som arten er eller potentielt kan blive tilknyttet. Disse plejetiltag fremgår af tabel f og g.

Naturstyrelsen planlægger ikke yderligere indsats for arten stor vandsalamander end de plejetiltag, der er oplyst under plejeplanerne for de lysåbne naturtyper

En mere detaljeret beskrivelse af specifikke artsplejetiltag fremgår af Naturstyrelsens hjemmeside vedr. Natura 2000.

### **Forventningen til den samlede indsats**

Naturtyper og arter skal på sigt opnå en gunstig bevaringsstatus. Den samlede indsats for naturtyper og arter på styrelsens arealer forventes at medføre, at:

- For naturtyper og for arters levesteder, der er vurderet til natur/skovtilstandsklasse I eller II er målsætningen, at udviklingen i deres areal og tilstand er stabil eller i fremgang.
- For naturtyper og arters levesteder, der er vurderet til natur/skovtilstandsklasse III-V er målsætningen, at udviklingen i deres natur/skovtilstand er i fremgang, således at der på sigt opnås natur/skovtilstand I-II og gunstig bevaringsstatus, såfremt de naturgivne forhold giver mulighed for det.
- Det samlede areal af naturtypen/levestedet skal være stabilt eller i fremgang, hvis naturforholdene tillader det

# Bilag

## Bilag 1: Resumé af plejeplan for Naturstyrelsens arealer i Natura 2000-område nr. 227 Mols Bjerge med kystvande

Natura 2000-området omfatter Mols Bjerge og en del af det tilstødende kystvand i Ebeltoft Vig. Det meget kuperede landskab med høje bakkestrøg og dybe dødishuller udgør en del af et markant landskab, som rejser sig mellem Ebeltoft Vig og Kalø Vig. Det udpegede område er omfattet af fredning og Naturstyrelsen har været aktiv i området siden 1970, med gendannelse af naturværdierne efter en lang periode med skovafvikling og mange års landbrugsaktivitet samt gennem de seneste næsten 100 år plantagerejsning. Området er præget af sur og næringsfattig jordbund, med meget lav sommernedbør. Derfor udgør tørre overdrev hovedparten af udpegningsgrundlaget for de lysåbne naturtyper. Medens stilkeg skov og krat er hovednaturtypen for skovnaturen.

For en uddybende beskrivelse af Natura 2000-området, herunder præsentation af udpegningsgrundlaget for området, henvises til [Natura 2000-planen](#). På SVANAs hjemmeside kan der også findes forklaring af begreber mv.

**Tabel I: Kortlagte lysåbne naturtyper i plejeplanen**

Lysåbne naturtyper (ha)		
	naturtype	Total
2110	Forklit	1,3
2130	Grå/grøn klit	4,2
2140	Klithede	0,3
2190	Klitlavning	0,4
2330	Græs-indlandsklit	0,2
4030	Tør hede	33,9
5130	Enekrat	18,0
6120	Tør overdrev på kalkholdigt sand	1,1
6210	Kalkoverdrev	3,4
6230	Surt overdrev	346,3
6410	Tidvis våd eng	4,9
7140	Hængesæk	1,9
7220	Kildevæld	<0,1
7230	Rigkær	1,5
<b>Hovedtotal</b>		<b>417,4</b>

Plejeplanen er udarbejdet i overensstemmelse med Natura 2000-planens målsætninger og adresserer konkret følgende områdespecifikke retningslinjer fra Natura 2000-planens indsatsprogram:

- Der sikres sammenhæng mellem forekomster af overdrevsnaturtyper for at mindske randpåvirkninger fra omkringliggende landbrugsarealer og for at bidrage til etablering af større driftsenheder.
- Der gennemføres en grundlæggende indsats på hedearealer med henblik på forbedring af naturtilstanden ved enten efterfølgende pleje eller periodevis rydning/skrælning/afbrænding.
- Der iværksættes en bekæmpelse af invasive arter på naturtyperne grå/grøn klit (2130) og klitlavning (2190) med fokus på arealer med en forekomst på over 10 %.
- Naturstyrelsen vil være særlig opmærksom på naturtyperne enekrat (5130), tørt kalksandsoverdrev (6120), surt overdrev (6230) og stilkegekrat (9190), som alle har en væsentlig forekomst i området (jf. områdets målsætning) og er i tilbagegang.

### Indsats for de lysåbne naturtyper

I det følgende angives Naturstyrelsens planlagte indsats for de lysåbne naturtyper på udpegningsgrundlaget.

**Table II: Plejemål for lysåbne naturtyper**

Målsatte habitatnaturtyper (ha)				
		Naturtype	Målsætning	Total
Eksisterende habitatnatur	2110	Forklit	Sikring af naturtypen	1,3
			Naturtypebevarende pleje	0,8
			Naturlig dynamik	0,5
	2130	Grå/grøn klit	Sikring af naturtypen	4,2
			Naturtypebevarende pleje	4,2
	2140	Klithede	Sikring af naturtypen	0,3
			Naturtypebevarende pleje	0,3
	2190	Klitlavning	Sikring af naturtypen	0,4
			Naturtypebevarende pleje	0,4
	2330	Græs-indlandsklit	Sikring af naturtypen	0,2
			Naturtypebevarende pleje	0,2
	4030	Tør hede	Sikring af naturtypen	33,9
			Naturtypebevarende pleje	33,9
	5130	Enekrat	Sikring af naturtypen	18,0
			Naturtypebevarende pleje	18,0
	6120	Tør overdrev på kalkholdigt sand	Sikring af naturtypen	1,1
			Naturtypebevarende pleje	1,1
	6210	Kalkoverdrev	Sikring af naturtypen	3,4
			Naturtypebevarende pleje	3,4
	6230	Surt overdrev	Sikring af naturtypen	346,0
			Naturtypebevarende pleje	346,0
			Naturlig dynamik	0,3
	6410	Tidvis våd eng	Sikring af naturtypen	4,9
			Naturtypebevarende pleje	4,9
	7140	Hængesæk	Sikring af naturtypen	1,9
			Naturlig dynamik	1,9
	7220	Kildevæld	Sikring af naturtypen	<0,1
			Naturlig dynamik	<0,1

	<b>7230</b>	Rigkær	Sikring af naturtypen	1,4
			Naturtypebevarende pleje	1,4
			Naturlig dynamik	<0,1

**Tabel III: Planlagte løbende plejetiltag for lysåbne naturtyper**

Areal omfattet af indsatsen (ha)				
	Naturtype	Plejetiltag	Omfattet af eksisterende planlægning	Total
<b>Eksisterende habitatnatur</b>	<b>2110</b>	Forklit	<b>Andet areal uden drift</b>	Eksisterende 0,5
			<b>Bekæmpelse af invasive arter</b>	Eksisterende 0,8
	<b>2130</b>	Grå/grøn klit	<b>Rydning af opvækst</b>	Eksisterende 2,1
			<b>Bekæmpelse af invasive arter</b>	Eksisterende 2,1
	<b>2140</b>	Klithede	<b>Bekæmpelse af invasive arter</b>	Eksisterende 0,3
	<b>2190</b>	Klitlavning	<b>Rydning af opvækst</b>	Eksisterende 0,4
	<b>2330</b>	Græs-indlandsklit	<b>Græsning</b>	Eksisterende 0,2
	<b>4030</b>	Tør hede	<b>Rydning af opvækst</b>	Eksisterende 33,9
			<b>Græsning</b>	Eksisterende 32,0
	<b>5130</b>	Enekrat	<b>Rydning af opvækst</b>	Eksisterende 3,4
			<b>Græsning</b>	Eksisterende 16,1
	<b>6120</b>	Tør overdrev på kalkholdigt sand	<b>Rydning af opvækst</b>	Eksisterende 1,1
			<b>Bekæmpelse af invasive arter</b>	Eksisterende 1,1
	<b>6210</b>	Kalkoverdrev	<b>Rydning af opvækst</b>	Eksisterende 3,4
			<b>Græsning</b>	Eksisterende 3,4
	<b>6230</b>	Surt overdrev	<b>Rydning af opvækst</b>	Eksisterende 334,5
			<b>Græsning</b>	Eksisterende 311,6
			<b>Andet areal uden drift</b>	Eksisterende 0,3
			<b>Slæt - d.v.s. med fjernelse af det afslåede</b>	Eksisterende 6,0
			<b>Ingen indsats i planperioden</b>	Eksisterende 0,1
	<b>6410</b>	Tidvis våd eng	<b>Rydning af opvækst</b>	Eksisterende 4,9
			<b>Græsning</b>	Eksisterende 4,9
	<b>7140</b>	Hængesæk	<b>Andet areal uden drift</b>	Eksisterende 1,9
	<b>7220</b>	Kildevæld	<b>Andet areal uden drift</b>	Eksisterende <0,1
	<b>7230</b>	Rigkær	<b>Rydning af opvækst</b>	Eksisterende 1,4
			<b>Græsning</b>	Eksisterende 1,0
			<b>Andet areal uden drift</b>	Eksisterende <0,1

I tabel III er der en opdeling i to kategorier "Eksisterende" og "Nyt":



- "Eksisterende": Kategorien dækker over de tilfælde, hvor det pågældende plejetiltag allerede er omfattet af den eksisterende driftsforvaltning eller hvor det fremgår af eksisterende driftsplaner og lignende, at plejetiltaget vil blive gennemført i plejeplanperioden.
- "Nyt": Kategorien omfatter de tiltag, der alene gennemføres for at opfylde målene i Natura 2000-planerne for 2016-2021.

### **Forventningen til den samlede indsats**

Naturtyper og arter skal på sigt opnå en gunstig bevaringsstatus. Den samlede indsats for naturtyper og arter på styrelsens arealer forventes at medføre, at:

- For naturtyper og for arters levesteder, der er vurderet til natur/skovtilstandsklasse I eller II er målsætningen, at udviklingen i deres areal og tilstand er stabil eller i fremgang.
- For naturtyper og arters levesteder, der er vurderet til natur/skovtilstandsklasse III-V er målsætningen, at udviklingen i deres natur/skovtilstand er i fremgang, således at der på sigt opnås natur/skovtilstand I-II og gunstig bevaringsstatus, såfremt de naturgivne forhold giver mulighed for det.
- Det samlede areal af naturtypen/levestedet skal være stabilt eller i fremgang, hvis naturforholdene tillader det



**Miljø- og  
Fødevareministeriet**  
Naturstyrelsen

Gjøddinggård  
Førstballevej 2  
7183 Randbøl

[www.nst.dk](http://www.nst.dk)