



Miljøministeriet
Naturstyrelsen

Natura 2000- plejeplan

for Naturstyrelsens arealer

i Natura 2000-område nr. 134
Arresø, Ellemose og Lille Lyngby Mose

Titel:

Natura 2000-plejeplan for
Naturstyrelsens arealer i Natura 2000-
område nr. 134 Arresø, Ellemose og Lille
Lyngby Mose

Udgiver:

Naturstyrelsen
Haraldsgade 53
2100 København Ø
www.nst.dk

År:

2012

Foto:

Forside: Mogens Holmen, Naturstyrelsen
Øvrige: Ole Andersen, Naturstyrelsen

Kort:

Naturstyrelsen, på baggrund af kortmaterialer i henhold til tilladelse
G18/1997 (Kort og Matrikelstyrelsen)

ISBN nr.

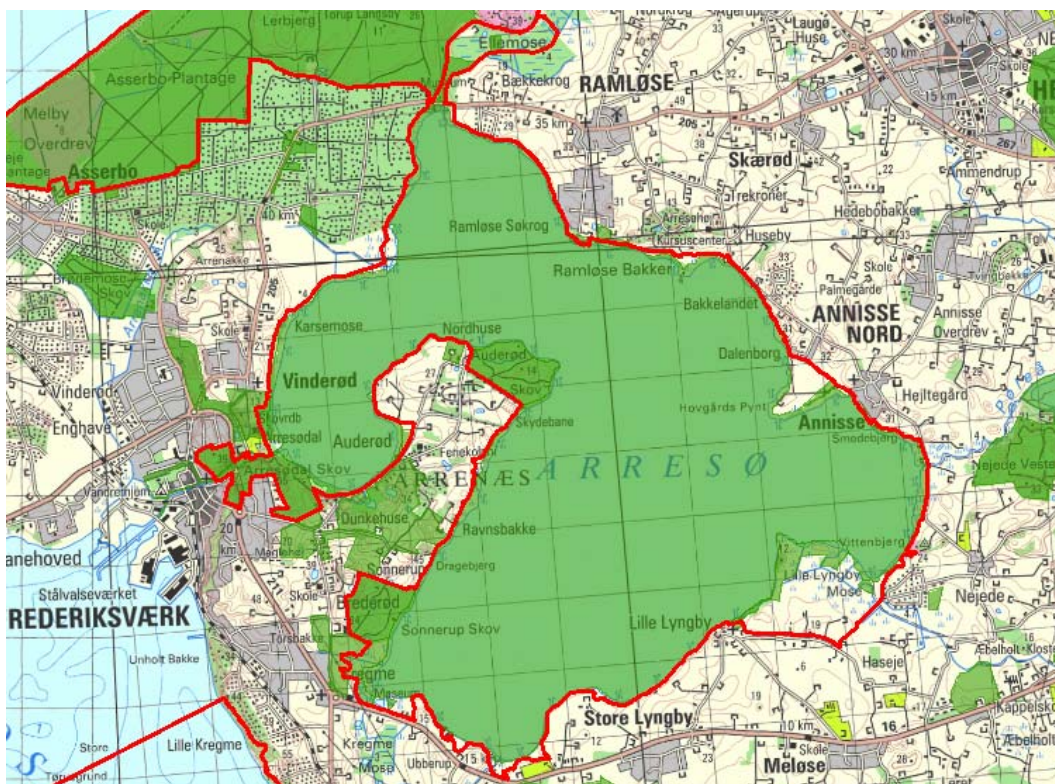
978-87-7279-849-3

Må citeres med kildeangivelse.

Generelt

Naturstyrelsen har udarbejdet Natura 2000-planer for 246 områder i Danmark.

Denne plejeplan følger op på Natura 2000-planen for område N134 *Arresø, Ellemose og Lille Lyngby Mose* og vedrører Naturstyrelsens arealer på 4400 ha.



Billede 1 Oversigt over Natura 2000-områdets afgrænsning (rød streg) og styrelsens arealer (stærk grøn farve) i området.

I denne plejeplan er arealer og indsats opdelt på henholdsvis lysåbne naturtyper, skovnaturtyper og arter. Bemærk, at Naturstyrelsens samlede arealforvaltning i området er omfattet af flere planbestemmelser og retningslinjer end dem, der findes i denne plan.

For supplerende læsning henvises til enhedens driftsplaner.

Naturstyrelsen skal udarbejde et resumé af plejeplanen, som skal indgå i en kommunal/statslig Natura 2000-handleplan. Dette resumé er indsat som bilag 1.

Der er udarbejdet en såkaldt miljøvurdering ("SMV") af plejeplanen. Den er indsat som bilag 2.

Plejeplanen skal senest være gennemført med udgangen af år 2015, dog 2021 for skovbevoksede, fredskovspligtige arealer.



Billede 2 Sonnerup Skov og rørskov.

Områdebeskrivelse

Natura 2000-området omfatter Danmarks største sø, Arresø, de to store moseområder Ellemose og Lille Lyngby Mose, samt skovene Arresødal Skov, Auderød Skov og Sonnerup Skov, som alle grænser op til Arresø. I stenalderen var Arresø-området en lavvandet fjord, der stod i forbindelse med Kattegat. Ved strandvoldsdannelse og land-hævning afspærredes fjorden efterhånden fra havet og blev til en ferskvandssø med afløb via Arrenakke Å til Roskilde Fjord.

Arresø er lavvandet og næsten overalt med bredzoner af rørskov.

Lille Lyngby Mose består overvejende af rigkær, afgræssede enge og enkelte tørvegrave. Langs søbredden er der rør- og pilesumpe, men hvor bredden afgræsses er den næsten ubevokset.

Lige nord for Arresø ligger Ellemose, som tidligere blev benyttet til græsning, træhugst og tørveskær, men som nu er præget af birke- og ellekrat samt gamle tørvegrave.

For en uddybende beskrivelse af Natura 2000-området, herunder præsentation af udpegningsgrundlaget for området, henvises til [Natura 2000-planen](#). På Naturstyrelsens hjemmeside kan der også findes forklaring af begreber mv.

Indenfor området ejer Naturstyrelsen hovedparten af arealet bl.a. Arresø og søens bredzone, skovene og en del af Ll. Lyngby Mose. Arresø er Danmarks største sø. Bredzonen er for størstedelen af søen dækket af rørskov, samt pile krat og ellesumpe. Bag rørskoven og i Ll. Lyngby Mose findes nogle fine orkiderige rigkær. Skovene er kuperede og løvtrædominerede. De forskellige naturtyper byder på et rigt fugleliv. Havørnen har i 2009 etableret sig i den nærliggende Nejede Vesterskov, og ses nu dagligt over Arresø. Der er i perioden 2009-2011 udsat 23 bævere i Arresø og søens opland. Effekten af bæverne vil blive vurderet i næste planperiode.



Billede 3 Rørhøg

Tabel A Naturtyper og arter i plejeplanen

Naturtype/art	Nr.	Navn	Areal ejet af NST (ca. ha)
Lysåbne naturtyper	6230	Surt overdrev	4
	6410	Tidvis våd eng	<1
	7140	Hængesæk	<1
	7230	Rigkær	52
			57
Skovnaturtyper	91D0	Skovbevokset tørvemose	3
	91E0	Elle- og askeskov	37
	9110	Bøg på mor	36
	9130	Bøg på muld	42
	9160	Ege-blandskov	17
			135
<i>Ialt</i>			191
(Levesteder for) arter	A021	Rørdrum	Ikke vurderet
	A070	Stor skallesluger	Ikke vurderet
	A081	Rørhøg	Ikke vurderet
	A094	Fiskeørn	Ikke vurderet
	1014	Skæv vindelsnegl	Ikke vurderet
	1016	Sumpvindelsnegl	Ikke vurderet
	1042	Stor kærguldsmed	Ikke vurderet
	1166	Stor vandsalamander	Ikke vurderet

Tabel A viser Naturstyrelsens arealer med naturtyper i området. Desuden vises de arter fra udpegningsgrundlaget, der forekommer (eller som potentielt vil kunne indfinde sig med den rette forvaltning) i Naturstyrelsens del af området.

Udtrykket "Ikke vurderet" vidner om, at der ikke findes nogen arealregistrering for arter.

Mål og plejetiltag

I dette afsnit beskrives Naturstyrelsens mål for lysåbne naturtyper, skovnaturtyper og arter i denne planperiode. Der kan være flere mål for et givent areal med en naturtype, og det samme kan være tilfældet for en art.

Desuden præsenteres de typer af pleje/drift, som styrelsen forventer at anvende. På et givent areal kan der forekomme mere end én slags pleje/drift, ligesom der kan være fastlagt flere tiltag for en art.

Arealtallene i tabellerne udtrykker Naturstyrelsens bud på omfanget af de enkelte plejetiltag.

❖ Lysåbne naturtyper

Der foretages løbende pleje ved f.eks. græsning på rigkær enge, overdrev på ca. 30 ha.
Der foretages løbende slåning af rørskovene på tørre arealer landfaste arealer.

Der foretages enkeltstående indgreb i form af knusning og rydning af opvækst på rigkær, enge og overdrev.

Der foretages enkeltstående indgreb, primært i isvintre i form af rydning af opvækst og slåning af rørskovene på ca. 30 ha

Det vurderes om det er muligt at sikre området mod oversvømmelse med næringsrigt søvand.

Tabel B Mål for lysåbne naturtyper

		Periodens mål	Ha (ca.)
6230	Surt overdrev	Naturtypebevarende pleje	4
6410	Tidvis våd eng	Naturtypebevarende pleje	<1
7140	Hængesæk	Naturtypebevarende pleje	<1
7230	Rigkær	Naturtypebevarende pleje	51



Billede 4 Græssende kreaturer i Ll. Lyngby Mose

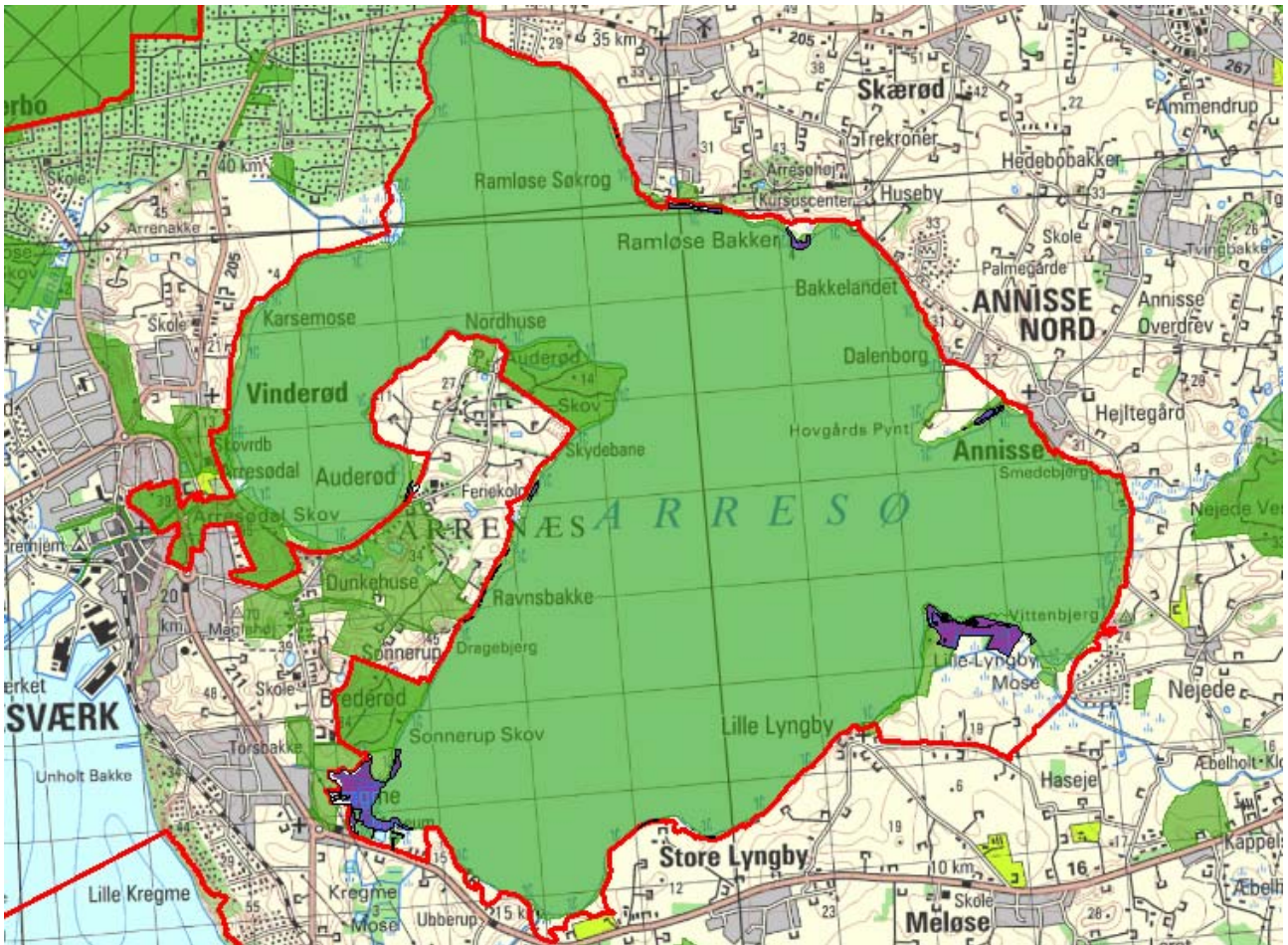
Tabel C Pleje af hensyn til lysåbne naturtyper

		Plejetiltag	Eksisterende driftsplan mv. eller nyt	Ha (ca.)
6230	Surt overdrev	Græsning	eksisterende	4
		Hegning	eksisterende	4
6410	Tidvis våd eng	Græsning	eksisterende	<1
7140	Hængesæk	Slåning - d.v.s. uden fjernelse af det afslåede	eksisterende	<1
		Græsning	eksisterende	<1
7230	Rigkær	Slåning - d.v.s. uden fjernelse af det afslåede	eksisterende	13
		Slæt - d.v.s. med fjernelse af det afslåede	eksisterende	3
		Græsning	eksisterende	26
		Hegning	eksisterende	23

I tabel C er der en opdeling til to kategorier:

- "Eksisterende driftsplan mv.": Kategorien dækker over de tilfælde, hvor den pågældende drift/pleje allerede forekommer eller hvor det fremgår af eksisterende driftsplaner og lignende, at tiltaget skal gennemføres.
- "Nyt": Kategorien omfatter de tiltag, der først er blevet fastlagt med denne plejeplan.

Som det ses, er al plejen allerede foreskrevet/igangsat tidligere.



Billede 5 Kort som viser arealer med lysåbne naturtyper, der løbende plejes (lilla farve) Det er dog ikke hele Nørremosen der er lysåben og omfattet af plejen.

❖ Skovnaturtyper

Skovnaturtyper sikres primært ved en skovnaturtypebevarende drift og pleje, og ca. 127 ha omfattes af en såkaldt basissikring ([link til definition](#)). Der sker en supplerende sikring ved bevarelse af et antal store træer til henfald på 127 ha og ved undladelse af jordbearbejdning på 26 ha. På ca. 5 ha drives stævningsskov i el, heraf stævnes ca. 1 ha jævnligt, mens resten stævnes med lange intervaller.

I øvrigt er ca. 10 ha udlagt til urørt skov.

Tabel D Mål for skovnaturtyper

		Periodens mål	Ha (ca.)
91D0	Skovbevokset tørvemose	Sikring af naturtypen	3
		Skovnaturtypebevarende drift	3
91E0	Elle- og askeskov	Naturlig dynamik	3
		Sikring af naturtypen	37
		Skovnaturtypebevarende drift	35
		Forbedring af hydrologi	4
9110	Bøg på mor	Naturlig dynamik	7
		Sikring af naturtypen	36
		Skovnaturtypebevarende drift	28
9130	Bøg på muld	Naturlig dynamik	<1
		Sikring af naturtypen	42
		Skovnaturtypebevarende drift	42
9160	Ege-blandskov	Sikring af naturtypen	17
		Skovnaturtypebevarende drift	17

Tabel E Forvaltning af skovnaturtyper

		Plejetiltag	Eksisterende driftsplan mv. eller nyt	Ha (ca.)
91D0	Skovbevokset tørvemose	Basissikring af skovnaturtyper	eksisterende	<1
			nyt	2
		Bevarelse af 3-5 store træer pr. ha til henfald	eksisterende	3
91E0	Elle- og askeskov	Urørt skov	eksisterende	<1
			nyt	3
		Ophør med vedligeholdelse af afvanding	nyt	4
		Basissikring af skovnaturtyper	eksisterende	20
			nyt	15
		Bevarelse af 3-5 store træer pr. ha til henfald	eksisterende	34
		Bevarelse af mindst 5 store træer pr. ha til henfald	eksisterende	<1
Stævningskov	eksisterende	5		
9110	Bøg på mor	Urørt skov	eksisterende	7
		Basissikring af skovnaturtyper	eksisterende	13
			nyt	15
		Ingen jordbearbejdning	eksisterende	13
		Bevarelse af 3-5 store træer pr. ha til henfald	eksisterende	15
		Bevarelse af mindst 5 store træer pr. ha til henfald	eksisterende	13
9130	Bøg på muld	Urørt skov	eksisterende	<1
		Basissikring af skovnaturtyper	eksisterende	15
			nyt	27
		Ingen jordbearbejdning	eksisterende	13
		Bevarelse af 3-5 store træer pr. ha til henfald	eksisterende	27
		Bevarelse af mindst 5 store træer pr. ha til henfald	eksisterende	15
9160	Ege-blandskov	Basissikring af skovnaturtyper	eksisterende	5
			nyt	12
		Bevarelse af 3-5 store træer pr. ha til henfald	eksisterende	12
		Bevarelse af mindst 5 store træer pr. ha til henfald	eksisterende	5

I tabel E er der en opdeling til to kategorier:

- "Eksisterende driftsplan mv.": Kategorien dækker over de tilfælde, hvor den pågældende drift/pleje allerede forekommer eller hvor det fremgår af eksisterende driftsplaner og lignende, at tiltaget skal gennemføres.
- "Nyt": Kategorien omfatter de tiltag, der først er blevet fastlagt med denne plejeplan.



Billede 6 Kort som viser arealer med skovnaturtyper, der basissikres.

❖ **Arter**

Som hovedregel vil arterne på udpegningsgrundlaget have gavn af indsatsen for naturtyperne i området. I nogle tilfælde kan der være behov for en særlig artsindsats. Disse tiltag fremgår af tabel G.

Specifikt af hensyn til rørdrum, rørhøg foretages en indsats for bekæmpelse af mink.

Der iværksættes en revision af færdselsreglerne på Arresø for at øge publikums adgang til søen, samtidig med at fuglelivet sikres bedre mod forstyrrelser.



Billede 6 Mink fanget i fælde.

Tabel F Mål for arter

	Periodens mål
A021 Rørdrum	Beskyttelse mod forstyrrelser Sikring af artens levested
A070 Stor skallesluger	Beskyttelse mod forstyrrelser Sikring af artens levested
A081 Rørhøg	Beskyttelse mod forstyrrelser Sikring af artens levested
A094 Fiskeørn	Sikring af artens levested
1014 Skæv vindelsnegl	Sikring af artens levested
1016 Sumpvindelsnegl	Sikring af artens levested
1042 Stor kærguldsmed	Sikring af artens levested
1166 Stor vandsalamander	Sikring af artens levested



Billede 7 Stor skallesluger

Tabel G Specifik artspleje

	Plejetiltag	Eksisterende driftsplan mv. eller nyt	Antal enheder	Enhed
A021 Rørdrum	Anden begrænsning af færdsel	nyt		
	Begrænsning af prædation	nyt		
	Færdselsregulering ved skiltning	nyt		
	Rydning af opvækst	nyt	1	ha
	Slåning - d.v.s. ej fjernelse af afslået	eksisterende	10	ha
A070 Stor skallesluger	Anden begrænsning af færdsel	nyt		
	Færdselsregulering ved skiltning	nyt		
A081 Rørhøg	Anden begrænsning af færdsel	nyt		
	Begrænsning af prædation	nyt		
	Færdselsregulering ved skiltning	nyt		
	Rydning af opvækst	nyt	1	ha
	Slåning - d.v.s. ej fjernelse af afslået	eksisterende	10	ha
A094 Fiskeørn	Ingen indsats i perioden aht. art alene			
1014 Skæv vindelsnegl	Ingen indsats i perioden aht. art alene			
1016 Sumpvindelsnegl	Ingen indsats i perioden aht. art alene			
1042 Stor kærguldsmed	Ingen indsats i perioden aht. art alene			
1166 Stor vandsalamander	Etablering af vandhuller/søer	nyt	1	stk

I tabel G er der en opdeling til to kategorier:

- "Eksisterende driftsplan mv.": Kategorien dækker over de tilfælde, hvor den pågældende drift/pleje allerede forekommer eller hvor det fremgår af eksisterende driftsplaner og lignende, at tiltaget skal gennemføres.
- "Nyt": Kategorien omfatter de tiltag, der først er blevet fastlagt med denne plejeplan.

Når der i tabel G står "Ingen indsats i perioden aht. art alene", betyder det, at Naturstyrelsen ikke planlægger yderligere indsats for denne art end den pleje, der er oplyst under naturtyperne.

"Anden begrænsning af færdsel" og "Færdselsregulering ved skiltning" dækker over udarbejdelsen af nye færdselsregler og formidling af disse.

Bilag

Bilag 1: Resumé af plejeplan for Naturstyrelsens arealer i Natura 2000-område N134 Arresø, Ellemose og Lille Lyngby Mose

Indenfor området ejer Naturstyrelsen hovedparten af arealet bl.a. Arresø og søens bredzone, skovene og en del af Ll. Lyngby Mose. Arresø er Danmarks største sø. Bredzonen er for størstedelen af søen dækket af rørskov, samt pile krat og ellesumpe. Bag rørskoven og i Ll. Lyngby Mose findes nogle fine orkiderige rigkær. Skovene er kuperede og løvtrædominerede. De forskellige naturtyper byder på et rigt fugleliv. Havørnen har i 2009 etableret sig i den nærliggende Nejede Vesterskov, og ses nu dagligt over Arresø. Der er i peioden 2009-2011 udsat 23 bævere i Arresø og søens opland. Effekten af bæverne vil blive vurderet i næste planperiode.

Tabel a Kortlagte naturtyper på Naturstyrelsens arealer i området

Naturtype	Nr.	Navn	Areal ejet af NST (ca. ha)
Lysåbne naturtyper	6230	Surt overdrev	4
	6410	Tidvis våd eng	<1
	7140	Hængesæk	<1
	7230	Rigkær	52
			57
Skovnaturtyper	91D0	Skovbevokset tørvemose	3
	91E0	Elle- og askeskov	37
	9110	Bøg på mor	36
	9130	Bøg på muld	42
	9160	Ege-blandskov	17
			135
Ialt			191

Indsats for naturtyperne

I det følgende angives Naturstyrelsens planlagte indsats for *naturtyperne* på udpegningsgrundlaget. Indsatsen er beskrevet i 2 tabeller:

- Lysåbne naturtyper
- Skovnaturtyper

I tabel b og c skelnes mellem "Eksisterende driftsplan mv." og "Nyt", da der allerede ifølge driftsplaner m.m. for styrelsens arealer skal ske en drift/pleje, der bidrager til at gennemføre plejeplanen.

Tabel b Planlagt indsats for lysåbne naturtyper

Plejetiltag	Eksisterende driftsplan mv. eller nyt	Ha (ca.)
Slåning eller slæt	eksisterende	16
		16
Græsning	eksisterende	31
		31

Tabel c Planlagt indsats for skovnaturtyper

Plejetiltag	Eksisterende driftsplan mv. eller nyt	Ha (ca.)
Urørt skov	eksisterende	7
	nyt	3
		10
Forbedring af hydrologi	nyt	4
		4
Skovnaturtypebevarende drift og pleje	eksisterende	54
	nyt	71
		125
Ingen jordbearbejdning	eksisterende	26
		26
Bevarelse af store træer til henfald	eksisterende	124
		124
Gamle driftsformer i skov	eksisterende	5
		5

Særlig indsats for arter

Plejen af områdets naturtyper vil samtidig tilgodese en række arter på udpegningsgrundlaget. Herudover planlægger Naturstyrelsen en særlig indsats for rørdrum, stor skallesluger, rørhøg og stor vandsalamander, som fremgår af tabel e.

Tabel e Planlagt indsats for arter *udover* indsatsen for naturtyperne

	Plejetiltag	Eksisterende driftsplan mv. eller nyt	Enhed	Antal enheder
A021 Rørdrum	Begrænsning af prædation	nyt		
	Begrænsning af skadelig færdsel	nyt		
	Rydning af uønsket opvækst	nyt	ha	1
				1
	Slåning eller slæt	eksisterende	ha	10
				10
A070 Stor skallesluger	Begrænsning af skadelig færdsel	nyt		
A081 Rørhøg	Begrænsning af prædation	nyt		
	Begrænsning af skadelig færdsel	nyt		
	Rydning af uønsket opvækst	nyt	ha	1
				1
	Slåning eller slæt	eksisterende	ha	10
				10
1166 Stor vandsalamander	Indsats for vandhuller/søer	nyt	stk	1
				1

I tabel e er der en opdeling til to kategorier:

- "Eksisterende driftsplan mv.": Kategorien dækker over de tilfælde, hvor den pågældende drift/pleje allerede forekommer eller hvor det fremgår af eksisterende driftsplaner og lignende, at tiltaget skal gennemføres.
- "Nyt": Kategorien omfatter de tiltag, der først er blevet fastlagt med denne plejeplan.



Billede 8 Rørdrum

Bilag 2: Miljøvurdering af Natura 2000-plejeplanen

Den enkelte plejeplan skal i henhold til lovbekendtgørelse nr. 936 af 24. september 2009 om miljøvurdering af planer og programmer have sin egen miljørapport. Rapporten skal indeholde de oplysninger, der følger af bilag 1 i loven.

Der er også udarbejdet en miljøvurdering af Natura 2000-planen, som ligger på Naturstyrelsens hjemmeside: [Miljørapport for Natura 2000-planen](#)

a) Planens indhold og hovedformål samt andre relevante planer

❖ Indhold

Det primære indhold i plejeplanen for Naturstyrelsens areal er en oversigt over planperiodens mål og plejetiltag for naturtyper og arter på Natura 2000-områdets udpegningsgrundlag.

❖ Formål

Plejeplanens formål er at udmønte Natura 2000-planen på Naturstyrelsens andel af Natura 2000-området. Indsatsen i 1. planperiode skal sikre eksisterende naturværdier på udpegningsgrundlaget og indlede en proces, der genopretter eventuel akut truet natur under hensyntagen til eventuelle modstridende naturinteresser.

❖ Relevante planer

Plejeplanen følger op på Natura 2000-planen for området. Udover at være omfattet af plejeplanen, er Naturstyrelsens arealer også underlagt andre interne retningslinjer for arealforvaltningen. I det omfang der måtte være modstrid mellem dem og plejeplanen, vil plejeplanen blive fulgt.

Der findes rundt om Arresø en række fredninger som også omfatter dele af Naturstyrelsens arealer. De fleste fredninger har til formål at bevare den eksisterende natur og nogle har yderligere forbud mod bebyggelse og lignende anlæg og skal sikre udsigten over søen. Ll. Lyngby Mose fredningen fra 27. 11. 1989 omfatter nogle værdifulde udpegede naturtyper. Fredningen har til formål at beskytte fuglelivet og de botaniske værdier.

b) Nuværende miljøstatus og nul-alternativet

Områdets nuværende miljøstatus er gennemgået i Natura 2000-planen for det aktuelle område, hvorfor der henvises til denne.

Hvis ikke plejeplanen for 1. planperiode iværksættes, vil skovene alene blive drevet i henhold til bl.a. principperne om naturnær skovdrift, da arealerne er omfattet af Naturstyrelsens strategi om naturnær skovdrift og certificeret efter FSC- og PEFC-standarderne for bæredygtig skovdrift. Det indebærer bl.a. at der arbejdes for at sikre et kontinuerligt skovdække og et stabilt skovklima, foryngelse af skoven baseret på selvsåning og at skoven hverken sprøjtes eller gødes. Desuden er der i medfør af Naturskovsstrategien udlagt arealer til urørt skov og gamle driftsformer. Alle forekomster af skovnaturtyper vil dog ikke nødvendigvis udvikles i retning af eller fastholdes i gunstig bevaringsstatus, hvis ikke plejeplanen iværksættes.

Ligeledes vil de lysåbne arealer blive plejet i henhold til bl.a. Naturstyrelsens naturplejestrategi. Arealerne vil blive drevet uden gødskning, sprøjtning eller omlægning. Alle forekomster af lysåbne naturtyper vil dog ikke nødvendigvis udvikles i retning af eller fastholdes i gunstig bevaringsstatus, hvis ikke plejeplanen iværksættes.

c) Miljøforhold i områder, der kan blive væsentligt berørt af plejeplanen

- Den planlagte drift og pleje vil ændre udbredelsen af arter i området samt udbredelse og tilstand af forskellige naturtyper.
- Plejeindgrebene (med henblik) på lysåben natur vil påvirke det åbne landskab. De planlagte tiltag i skov vil på sigt medføre en ændret skovstruktur. Begge dele vil påvirke områdets rekreative funktioner.
- De planlagte tiltag indebærer tillige hydrologiske ændringer i området.

d) Eksisterende miljøproblemer

Der er en række trusler mod naturtyper og arter på områdets udpegningsgrundlag, herunder tilgroning, afvanding, oversvømmelse, invasive arter, intensiv skovdrift, og færdsel. Truslerne er systematisk beskrevet i Natura 2000-planen for området, hvorfor der henvises til denne.

e) Relevante internationale miljøbeskyttelsesmål

Plejeplanen er en udmøntning af EU's habitat- og fuglebeskyttelsesdirektiver implementeret i dansk lov via miljømålsloven og skovloven. Plejeplanen vil sikre, at areal og tilstand af naturtyper på udpegningsgrundlaget, samt levesteder for arter på udpegningsgrundlaget, ikke går tilbage eller forringes. Samtidig vil der ske en særlig indsats for truede naturtyper og arter.

I henhold til EU's vandrammedirektiv er det overordnede mål at naturlige vandforekomster opnår "god tilstand". Direktivet er implementeret via miljømålsloven og skal realiseres med vandplanerne. Arbejdsdelingen mellem vandplanerne og Natura 2000-planerne (og dermed plejeplanerne) er således, at vandplanlægningen tager sig af vandkvalitet i vandløb, større søer, kystvande og fjorde, mens Natura 2000-planlægningen tager sig af småsøer og hydrologien på naturarealer som f.eks. rigkær og andre engarealer.

Natura 2000-direktiverne er blandt EU's bidrag til gennemførelsen af en række internationale biodiversitetskonventioner som f.eks. Ramsar-konventionen, Bern-konventionen og Bonn-konventionen, samt delmål 11 og 12 blandt de 20 delmål som blev vedtaget ved partsmødet i FN's biodiversitetskonvention i Nagoya i 2010 (Aichi-målene). Delmål 11 og 12 omhandler netop beskyttelse af naturområder og arter.

f) Planens indvirkning på miljøet

Planens indvirkning på	Påvirkes	Ingen væsentlig påvirkning	Redegørelse for indvirkning
Biologisk mangfoldighed	X		Den biologiske mangfoldighed knyttet til naturtyper på udpegningsgrundlaget sikres og øges via pleje af naturtyperne surt overdrev, tidvis våd eng, hængesæk og rigkær. Den biologiske mangfoldighed knyttet til skovnaturtyperne skovbevokset tørvemose, elle- og askeskov, bøg på mor, bøg på muld og egeblandskov sikres og begunstiges af de planlagte plejetiltag, bl. a. ved at der skabes mere variation, kontinuitet og et højere

			<p>indslag af naturlige processer. Den planlagte bekæmpelse af mink vil påvirke artssammensætningen i området. Etablering af vandhul vil skabe potentielt levested for stor vandsalamander.</p> <p>Den planlagte drift og pleje fastholder og/eller genopretter naturtyperne på udpegningsgrundlaget med deres karakteristiske arter. Genopretningen af naturtyperne vil typisk ske på bekostning af mere artsfattige og "trivielle" naturtyper.</p>
Befolkningen	X		<p>Mulighederne for rekreative oplevelser i tilknytning til området sikres eller forbedres via et forbedret naturgrundlag og en revidering af reglerne for færdslen på Arresø. Planen vil dog indebære visse lokale adgangs begrænsninger af hensyn til rørdrum, rørhøg og stor skallesluger.</p>
Menneskers sundhed		X	
Fauna og flora	X		<p>Eventuelle konsekvenser for rødlistede arter, gullistede ansvarsarter eller bilag IV-arter kendt fra området som omfattes af plejeplanen, vurderes at være neutrale eller positive. Udover en lang række rød- eller gullistede arter drejer det sig om bilag IV-arterne brun-, dværg-, vand-, og kimmelflagermus, samt løgfrø, spidssnudet frø, og grøn mosaikguldsmed foruden stor vandsalamander og stor kærguldsmed, som også er på udpegningsgrundlaget.</p>
Jordbund		X	
Vand	X		<p>Ophør med vedligeholdelse af afvanding vil føre til mere naturlige hydrologiske forhold for de våde naturtyper på udpegningsgrundlaget. Hindring af oversvømmelse med næringsrigt søvand vil sikre rigkærerne i Ll. Lyngby Mose.</p>
Luft		X	
Klimatiske faktorer		X	
Materielle goder		X	
Landskab	X		<p>Den planlagte drift og pleje af de lysåbne arealer vil medvirke til at bevare variationen i landskabet, bevare de landskabelige værdier knyttet til de lysåbne arealer og opretholde eksisterende udsigter. Plejeplanen bidrager således positivt til bevarelsen af eksisterende landskabelige værdier.</p>

**Kulturarv,
herunder
kirker** X

**Arkitektonisk
arv** X

**Arkæologisk
arv** X

g) Foranstaltninger der modsvarer negativ indvirkning på miljøet

Plejeplanen forventes ikke at få negative konsekvenser for miljøet, men vil derimod sikre og forbedre områdets naturgrundlag, med fokus på arter og naturtyper på udpegningsgrundlaget. Der vurderes derfor ikke at være behov for foranstaltninger der modsvarer negativ indvirkning på miljøet.

h) Grundlag for prioriteringer og valg

Natura 2000-planen udgør grundlaget for plejeplanens prioriteringer og valg. I de tilfælde hvor der har været forudset en modstrid mellem hensyn til forskellige arter og/eller naturtyper på områdets udpegningsgrundlag, har Natura 2000-planen allerede foretaget denne prioritering.

i) Overvågning

Natura 2000-indsatsen bliver løbende overvåget i forhold til udpegningsgrundlag og naturværdier via NOVANA overvågningsprogram. Desuden afreporterer Danmark den nationale indsats vedrørende habitat- og fuglebeskyttelsesdirektiverne til EU-kommissionen hvert 6. år.

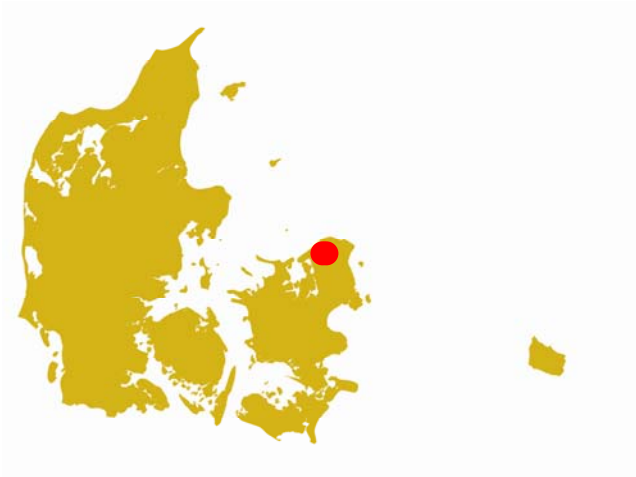
j) Ikke-teknisk resume

I medfør af lovbekendtgørelse nr. 936 af 24. september 2009 er der foretaget en miljøvurdering af plejeplanen for Naturstyrelsens arealer i N134 *Arresø, Ellemose og Lille Lyngby Mose*. Plejeplanens formål er at udmønte Natura 2000-planen for de pågældende arealer ved at sikre eller forbedre tilstand og bevaringsprognose for de arter og naturtyper, området er udpeget for at beskytte. Hvis ikke plejeplanen iværksættes, vil naturtyperne blive plejet/drevet med vidtgående naturhensyn i henhold til styrelsens øvrige planer og strategier. Alle forekomster af naturtyper vil dog ikke nødvendigvis udvikles i retning af eller fastholdes i gunstig bevaringsstatus, hvis ikke plejeplanen iværksættes.

Plejeplanen forventes med de beskrevne plejetiltag græsning, slåning og rydning af opvækst at sikre og forbedre naturtilstanden på de lysåbne naturtyper. Hermed bevares også den landskabelige variation, ligesom eksisterende udsigter opretholdes.

Plejeplanen forventes ligeledes med den skovnaturtypebevarende drift og udlæg af urørt skov at sikre og bevare naturtilstanden på de udpegede skovnaturtyper.

Med den beskrevne bekæmpelse af mink og nye færdselsregler sikres fuglene på udpegningsgrundlaget gode raste-, leve-, og yngleforhold.



Miljøministeriet
Naturstyrelsen

Haraldsgade 53
DK-2100 København Ø
Tlf.: (+45) 72 54 30 00

www.nst.dk