



Miljø- og
Fødevareministeriet
Naturstyrelsen

Natura 2000- plejeplan

for lysåbne naturtyper og arter
på Naturstyrelsens arealer
2. planperiode 2016-2021
i Natura 2000-område nr. 64,
Heder og klitter på Skovbjerg Bakkeø,
Idom Å og Ormstrup Hede.



Titel:

Natura 2000-plejeplan for lysåbne naturtyper og arter på Naturstyrelsens arealer.
2. planperiode 2016-2021 i Natura 2000-område nr.

Udgiver:

Naturstyrelsen
Gjøddinggård
Førstballevej 2
7183 Randbøl
www.nst.dk

År:

2017

Foto:

Christian Hollesen

Kort:

Naturstyrelsen, på baggrund af kortmaterialer i henhold til tilladelse G18/1997 (Kort og Matrikelstyrelsen)

ISBN nr.

[xxxxx]

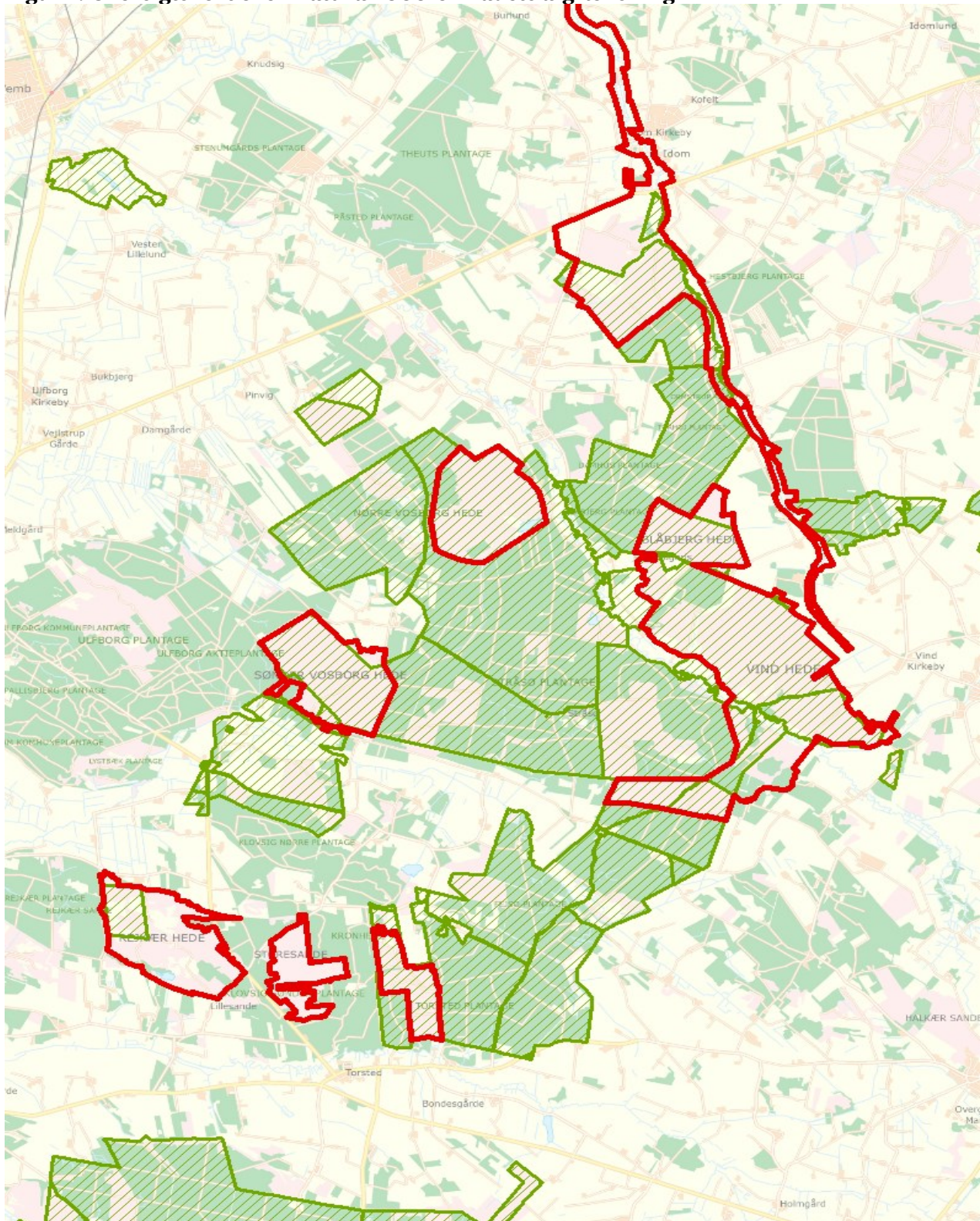
Må citeres med kildeangivelse.



1. Generelt

Der er 20. april 2016 offentliggjort Natura 2000-planer for 252 områder i Danmark.

Denne plejeplan følger op på Natura 2000-planen for område nr. 64 Heder og klitter på Skovbjerg Bakkeø, Idom Å og Ormstrup Hede og vedrører Naturstyrelsens arealer på ca. 1483 ha.

Figur 1: Oversigtskort over Natura 2000-områdets afgrænsning



-  Natura2000 område
-  Naturstyrelsens areal

I denne plejeplan er arealer og indsats opdelt på henholdsvis lysåbne naturtyper og arter knyttet til de lysåbne naturtyper. Bemærk, at Naturstyrelsens samlede arealforvaltning i området er omfattet af flere planbestemmelser og retningslinjer end dem, der findes i denne plan. For supplerende læsning herom henvises til driftsplanen og det tilhørende Natura 2000-plejebilag, som kan findes på Naturstyrelsens hjemmeside www.nst.dk.

Naturstyrelsen har udarbejdet et resumé af plejeplanen, som indgår i en kommunal Natura 2000-handleplan. Dette resumé er vedlagt som bilag 1.

Plejeplanen gælder for perioden 2016 -2021 og skal således senest være gennemført med udgangen af år 2021. Plejeplanen vil forsat være gældende efter 2021 og efterfølgende alene blive ajourført, når der foretages ændringer i udpegningsgrundlaget for Natura 2000-området, ændringer i Natura 2000- eller driftsplanlægningen eller ændringer i øvrige forhold, der måtte give anledning til at ajourføre plejeplanen.

På baggrund af nærværende plejeplan udarbejdes et Natura 2000-plejebilag, der er et bilag til enhedens driftsplanlægning, hvor de specifikke plejetiltag vil være beskrevet på lokalitetsniveau, med bl.a. angivelse af naturtilstand, plejemål, plejetiltag, udløb og prioritering (tidsfølge).

Grundlag for prioriteringer og valg

Natura 2000-planen udgør grundlaget for plejeplanens prioriteringer og valg. I de tilfælde hvor der har været forudset en modstrid mellem hensyn til forskellige arter og/eller naturtyper på områdets udpegningsgrundlag, har Natura 2000-planen allerede foretaget denne prioritering.

Overvågning

Natura 2000-indsatsen bliver løbende overvåget i forhold til udpegningsgrundlag og naturværdier via NOVANA overvågningsprogram. Desuden afrapporterer Danmark den nationale indsats vedrørende habitat- og fuglebeskyttelsesdirektiverne til EU-kommissionen hvert 6. år. I 2016-18 foretager Styrelsen for Vand- og Naturforvaltning (SVANA) genkortlægning og tilstandsvurdering på alle arealer (lysåbne naturtyper og skovnaturtyper), og resultatet forventes at indgå i kommende basisanalyser for hvert enkelt område i 2019.

Få adgang til MiljøGIS overvågningsdata fra basisanalysen her:

<http://miljoegis.mim.dk/cbkort?profile=natura2000planer2h2014>

2. Områdebeskrivelse

Dette Natura 2000-område er specielt udpeget på grundlag af en væsentlig tilstedeværelse af følgende naturtyper og arters levesteder: Visse-indlandsklit, revling-indlandsklit, græs-indlandsklit, våd hede, tør hede, enekrat samt odder, laks, bæklampret og stor vandsalamander. Natura 2000-planens målsætninger og indsatsprogram er væsentlige elementer i beskyttelsen af disse og af en generel sikring og forbedring af områdets naturværdier.

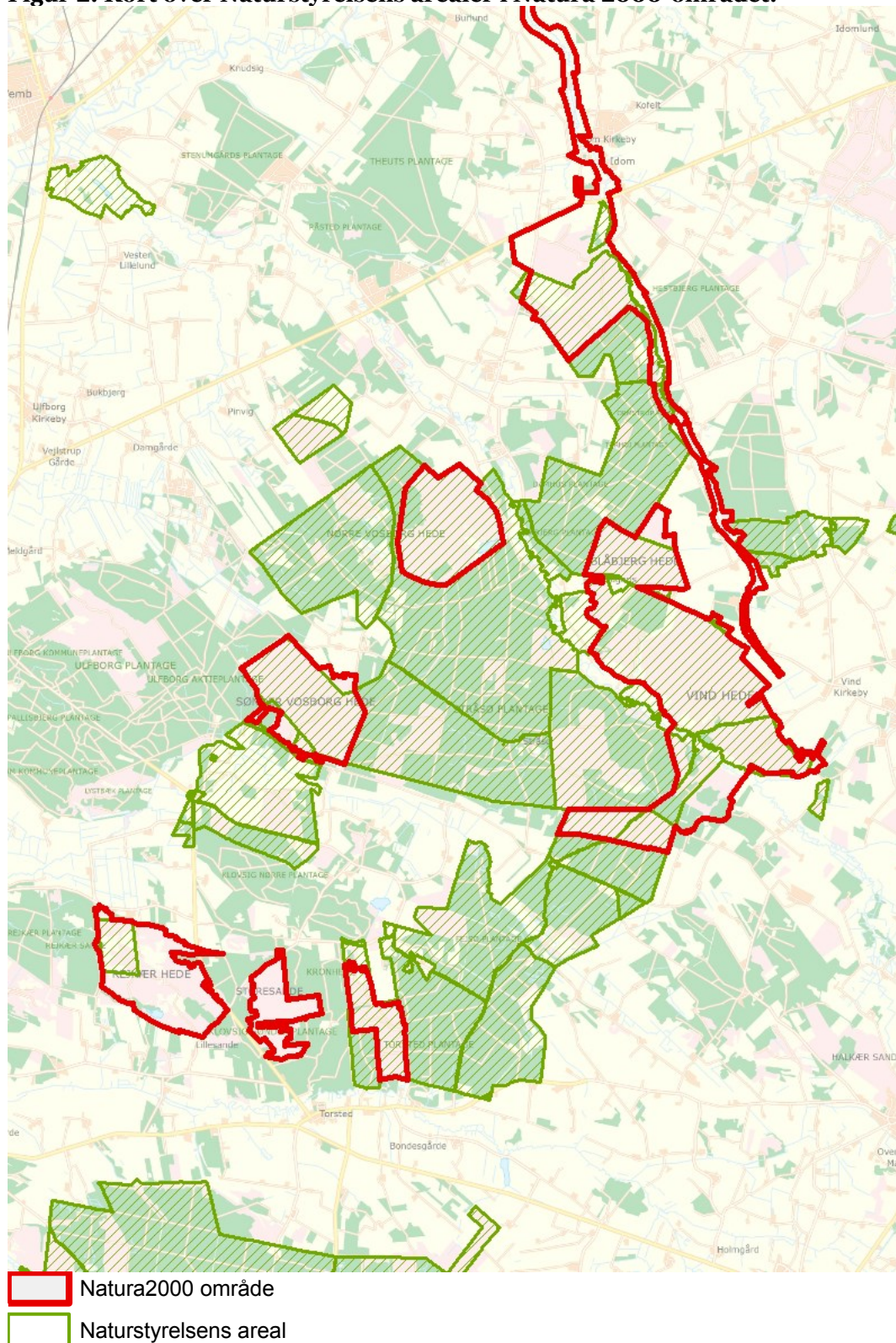
Natura 2000-området er sammensat af to habitatområder og er domineret af indlandsklitter som er opstået ved sandflugt i slutningen af sidste istid. Indlandsklit-naturtyperne ligger i mosaik med tør hede og små arealer med våd hede og tørvelavninger. De lysåbne naturtyper er omkranset af plantager og i den sydlige del af Vind Hede findes en række egekrat.

Lilleåen og Idom Å har en god vandløbskvalitet med smådyrsarter der indikerer en god miljøtilstand. Begge vandløb huser bestande af gydende laks.

Natura 2000-området ligger i Holstebro, Herning og Ringkøbing-Skjern Kommuner.

For en uddybende beskrivelse af Natura 2000-området, herunder præsentation af udpegningsgrundlaget for området, henvises til [Natura 2000-planen](#). På SVANAs hjemmeside kan der også findes forklaring af begreber mv.

Figur 2: Kort over Naturstyrelsens arealer i Natura 2000-området.



Natura 2000-området har et areal på 2214 ha, hvoraf 62 % er statsejet. Området afgrænses som vist på billede 1. Natura 2000-området består af Habitatområde nr. H57 og H225.

Natura 2000-området ligger på Danmarks største bakkeø, nemlig Skovbjerg bakkeø. Bakkeøen var isfri under sidste istid. Den blev skabt af moræneaflejringer fra næstsidste istid og formet af smeltevandsfloderne under sidste istid, der både havde en udgravende og en aflejrende effekt.

Natura 2000-området er sammensat af 2 habitatområder.

Det ene område (H225) omfatter Ormstrup Hede og Idom Å, der afgrænser heden mod øst. Det andet område (H57) består af 6 delvis adskilte arealer: Nørre og Sønder Vosborg Hede, Vind Hede komplekset samt 3 arealer ved Kronhede.

For en uddybende beskrivelse af Natura 2000-området, herunder præsentation af udpegningsgrundlaget for området, henvises til Natura 2000-planen. På Naturstyrelsens hjemmeside kan der også findes forklaring af begreber mv.

Naturstyrelsen ejer indenfor området de største og mest storslåede heder. På visse strækninger afgrænses hederne af vandløbene Lilleåen og Idom å, hvilket giver nogle fantastiske landskabsbilleder med store skrænter ned til ådalene. Hederne er domineret af indlandsklitter i mosaik med tør og våd hede. I den sydlige del af Vind Hede findes en række egekrat, som menes at være nogle af de sidste rester af de skove, der engang dækkede hele området.

Jordbunden består overvejende af morænesand og flyvesandsområder (klitter), afblæsningsflader med efterladte sten. På flere lokaliteter ligger moræneler dog tæt på jordoverfladen, hvilket er med til at gøre vegetationen mere varieret end på en hedeslette.

Vegetationen domineres af hedelyng med indslag af revling og andre hededværgbuske som f.eks. mosebølle, tyttebær, melbærris, krybende pil m.fl. Urtefloraen er ligeledes righoldig, og de fleste karakterplanter for et dansk hedelandskab kan findes i området.

På visse af hederne finder man sjældne og rødlistede planter som Vår-Kobjælde og Cypresulvefod.

Tabel a: Kortlagte lysåbne naturtyper i plejeplanen

Lysåbne naturtyper (ha)		Total
	naturtype	
4030	Tør hede	772,4
2320	Revling-indlandsklit	132,3
4010	Våd hede	179,4
6230	Surt overdrev	4,3
2330	Græs-indlandsklit	29,8
7140	Hængesæk	0,5
6410	Tidvis våd eng	0,4
5130	Enekrat	109,6
7150	Tørvelavning	5,3
2310	Visse-indlandsklit	34,9
Hovedtotal		1268,8

Desuden er der i udpegningsgrundlaget nævnt følgende arter, der forekommer, eller har potentiale til at kunne indfinde sig i Naturstyrelsens dele af Natura 2000-området:

- Stor Vandsalamander (1166)
- Bæklampret (1096)
- Laks (1106)
- Odder (1355)

3. Status for gennemførelse og erfaringer fra 1. plejeplanperiode

Plejeplanen for 1. planperiode omfattede mange plejetiltag i regi af Life hede+ projektet. Plejetiltagene omfattede afbrænding, afgræsning, afslåning, rydning af opvækst og rydning af træbevoksninger. Naturstyrelsen har gennemført en evaluering i form af en statusopgørelse og overvejelser om hvilke erfaringer, der kan drages af første planperiode. Hede arealerne blev i 2009 angrebet meget hårdt af lyngens bladbiller. De fleste lyngplanter døde, hvilket bevirkede at yderligere arealer end først planlagt blev afbrændt. Det er en erfaring, at lyngplanter spirer villigt efter en afbrænding. På Nr. Vosborg hede er der ryddet to nåletræsbevoksninger med sigte på konvertering til hede. Ligeledes et areal på Øster Sande hede, samt en rødgranbevoksning som blev opkøbt og ryddet i Lilleådal.

Tabel b: Status for gennemførelse af plejeplanens mål for 1. planperiode 2009-2015.

Gennemførte indsatser (antal)	60	Gennemførte indsatser (areal)	715 ha	100 %
Ikke-gennemførte indsatser (antal)	0	Ikke-gennemførte indsatser (areal)	0 ha	0 %

Tabel c: Oversigt over konkrete artsplejetiltag der ikke er gennemført med begrundelse

Art (navn)	Artsplejetiltag	Begrundelse for manglende gennemførelse
Stor Vandsalamander	Gravning af vandhul på Blåbjerg hede	Usikkert om der vil være vand på lokaliteten.

Tabel d: Oversigt over ikke-planlagte indsatser der er gennemført, som gavner arter eller naturtyper i udpegningsgrundlaget.

Art (navn)	Artstiltag	Begrundelse for gennemførelse af ikke planlagt artsplejetiltag
Stor Vandsalamander	Etablering af vandhuller	Der var i 1. periode ikke planlagt etablering af vandhuller for arten Stor Vandsalamander, der var nævnt i indsatsprogrammets konkrete retningslinjer. På grund af et samarbejde med kommunen og en privat lodsejer, viste der sig dog mulighed for at etablere nye vandhuller der kan gavne artens levetilstand.

Generelle bemærkninger og konkrete erfaringer i forhold til 1. generations plejeplanlægning

Generelle bemærkninger

Der er anvendt afbrænding og afgræsning som plejemetoder på de fleste hede arealer. Efter de store angreb af lyngens blad bille i 2009, blev store arealer med død lyng afbrændt. Vegetationen har reageret positivt, og fremstår i dag med god fremvækst af lyng og andre karakterplanter for jyske hedearealer.

Enkelte steder, specielt i lavninger, er der dog fremspiret blåtop i bekymrende omfang. De sidste vækstsæsoner med rigelig nedbør og lunt vejr har tilgodeset græsvæksten i konkurrencen med de ønskede hedeplanter.

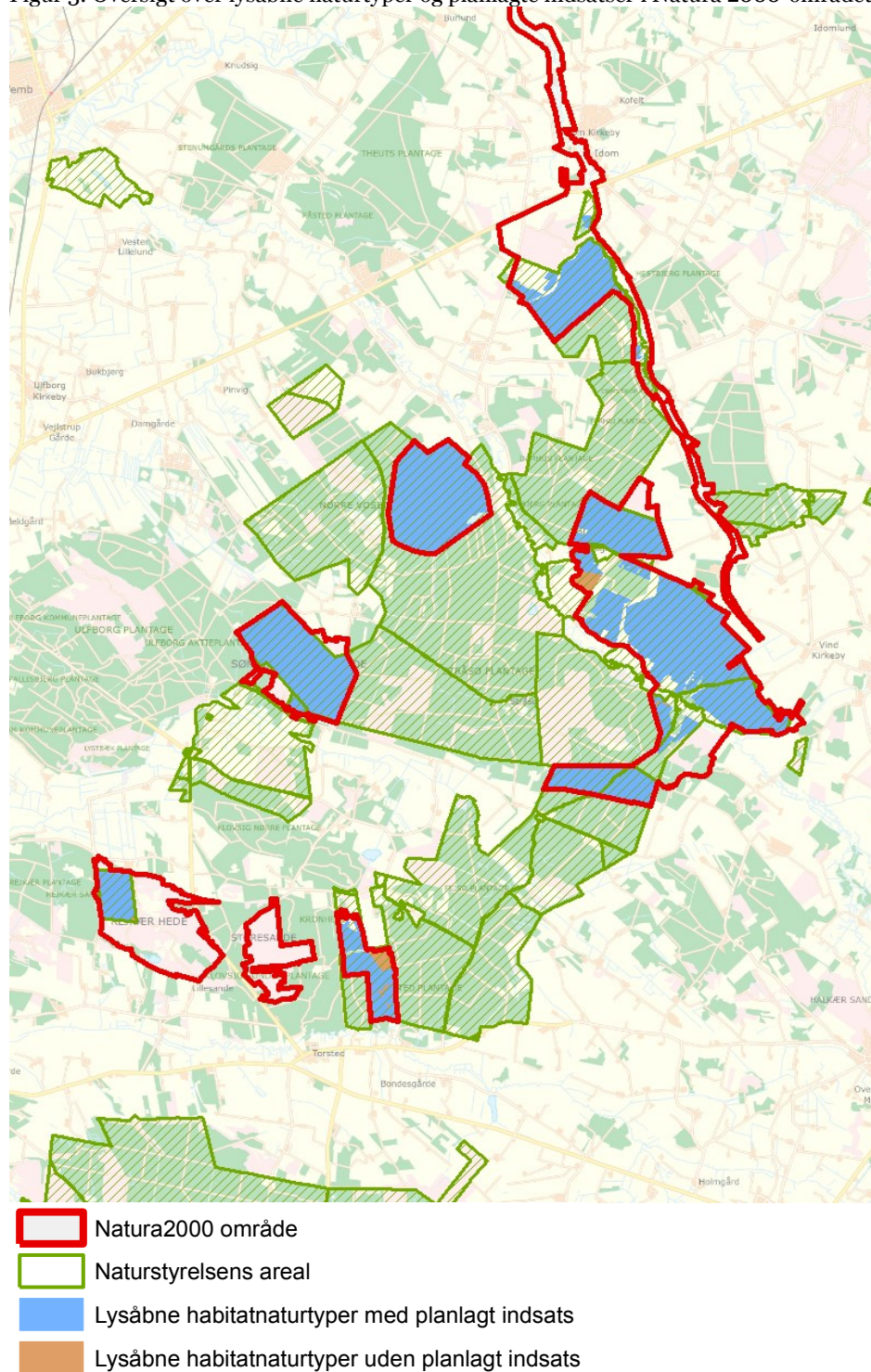
Konkrete erfaringer

På baggrund af indhøstede erfaringer ved gennemførelse af Life hede+ projekt kan følgende nævnes:

- Afbrænding virker godt, specielt på revlingehede og tør hede
- Afgræsning kan reducere græs og løvtræ opvækst
- Afgræsningstryk skal styres kraftigt – ellers opnås kun lav, tæt græspels
- Afskrælning er hård ved vindslebne sten, gamle hjulspor og eventuelle kulturspor i jordoverfladen
- Nedbør og klima betyder meget for vegetationsudviklingen fra år til år

4. Mål og plejetiltag

Figur 3: Oversigt over lysåbne naturtyper og planlagte indsatser i Natura 2000-området



Plejeplanen er udarbejdet i overensstemmelse med Natura 2000-planens målsætninger. I Natura 2000 planens indsatsprogram er der angivet en række generelle men ingen områdespecifikke retningslinjer. At der ikke er nogen områdespecifikke retningslinjer for dette natura 2000 område betyder at der som udgangspunkt ikke iværksættes nye tiltag. Målsætningerne opfyldes alene ved at eksisterende plejetiltag videreføres.

Plejeplanen er udarbejdet i overensstemmelse med Natura 2000-planens målsætninger. I Natura 2000 planens indsatsprogram er der angivet en række generelle men ingen områdespecifikke retningslinjer. At der ikke er nogen områdespecifikke retningslinjer for dette natura 2000 område betyder at der som udgangspunkt ikke iværksættes nye tiltag. Målsætningerne opfyldes alene ved at eksisterende plejetiltag videreføres.

I dette afsnit beskrives Naturstyrelsens *mål* for de ovenstående lysåbne naturtyper og arter i denne planperiode. Der kan være flere mål for et givent areal med en naturtype.

Desuden præsenteres de typer af *plejetiltag*, som Naturstyrelsen vil anvende på baggrund af Naturstyrelsens erfaringer og bedste viden om naturpleje, der blandt andet omtales i det vejledende indsatskatalog for N2000-plejeplanlægning for lysåbne naturtyper, Skov- og Naturstyrelsens Naturplejestrategi (1999), Naturstyrelsens plejebog om 'Græsning og høslæt i naturplejen', Naturstyrelsens plejebogsserie for henholdsvis overdrev, ferske enge, søer, strandenge, hede, mose, små vandhuller samt Naturstyrelsens Naturportal.

På et areal kan der forekomme mere end én slags plejetiltag.

Arealtallene i tabellerne udtrykker Naturstyrelsens vurdering af omfanget af de enkelte plejetiltag, der vil blive gennemført i plejeplanens periode. I Natura 2000-plejebilaget der ligger som bilag til driftsplanen fremgår Naturstyrelsens vurdering af plejebehovet for de løbende samt enkeltstående plejetiltag, herunder med en angivelse af lokaliteten, en prioritering af tidsfølgen på plejetiltagene, naturtilstanden og plejebehovet.

Plejemål og plejetiltag for lysåbne naturtyper

Der vil på de lysåbne naturtyper i dette Natura 2000-område blive foretaget *løbende* pleje, med henblik på opretholdelse af naturtypen i form af henholdsvis afbrænding, afgræsning, afskrælning og rydning af opvækst, jf. nedenstående skema.

Tabel f: Plejemål for lysåbne naturtyper

Målsatte habitatnaturtyper (ha)				
		Naturtype	Målsætning	Total
Eksisterende habitatnatur	2320	Revling-indlandsklit	Sikring af naturtypen	131,8
			Naturtypebevarende pleje	106,0
			Naturlig dynamik	0,2
	4010	Våd hede	Sikring af naturtypen	118,6
			Naturtypebevarende pleje	110,9
	6230	Surt overdrev	Sikring af naturtypen	1,8
			Naturtypebevarende pleje	4,3
	4030	Tør hede	Sikring af naturtypen	532,6
			Naturtypebevarende pleje	427,6
			Naturlig dynamik	0,4
	2330	Græs-indlandsklit	Sikring af naturtypen	13,2
			Naturtypebevarende pleje	12,9
	7140	Hængesæk	Sikring af naturtypen	0,5
			Naturlig dynamik	0,3
	6410	Tidvis våd eng	Sikring af naturtypen	0,4
			Naturtypebevarende pleje	0,4
	5130	Enekrat	Sikring af naturtypen	90,6
			Naturtypebevarende pleje	56,3
			Naturlig dynamik	12,2
	7150	Tørvelavning	Sikring af naturtypen	5,3
			Naturtypebevarende pleje	5,3
	2310	Visse-indlandsklit	Sikring af naturtypen	34,9
			Naturtypebevarende pleje	34,9

**Tabel g: Planlagte løbende plejetiltag af hensyn til lysåbne naturtyper
Areal omfattet af indsatsen (ha)**

		Naturtype	Plejetiltag	Omfattet af eksisterende planlægning	Total
Eksisterende habitatnatur	2320	Revling-indlandsklit	Græsning	Eksisterende	12,2
			Afbrænding	Eksisterende	7,0
			Rydning af opvækst	Eksisterende	98,1
			Ingen indsats i planperioden	Eksisterende	11,7
			Bekæmpelse af invasive arter	Eksisterende	14,0
	4010	Våd hede	Græsning	Eksisterende	9,2
			Rydning af opvækst	Eksisterende	106,8
			Ingen indsats i planperioden	Eksisterende	0,7
			Bekæmpelse af andre problemarter	Eksisterende	4,6
			Tørveskrælning	Eksisterende	0,0
				Nyt	0,3
			Randzone	Eksisterende	0,1
			Rydning af bevoksning	Eksisterende	28,1
	6230	Surt overdrev	Græsning	Eksisterende	1,5
			Rydning af opvækst	Eksisterende	0,3
			Bekæmpelse af andre problemarter	Eksisterende	2,5
	4030	Tør hede	Græsning	Eksisterende	106,2
			Afbrænding	Eksisterende	48,9
			Rydning af opvækst	Eksisterende	429,2
			Ingen indsats i planperioden	Eksisterende	10,9
			Bekæmpelse af andre problemarter	Eksisterende	4,2
			Tørveskrælning	Eksisterende	1,3
				Nyt	1,3
			Andet areal uden drift	Eksisterende	0,4
			Rydning af bevoksning	Eksisterende	42,2
	2330	Græs-indlandsklit	Rydning af opvækst	Eksisterende	12,9
			Ingen indsats i planperioden	Eksisterende	0,3
	7140	Hængesæk	Ingen indsats i planperioden	Eksisterende	0,3
			Randzone	Eksisterende	0,2
	6410	Tidvis våd eng	Rydning af opvækst	Eksisterende	0,4
	5130	Enekrat	Afbrænding	Eksisterende	13,8
			Rydning af opvækst	Eksisterende	73,7
			Ingen indsats i planperioden	Eksisterende	3,2
	7150	Tørvelavning	Græsning	Eksisterende	0,1
			Rydning af opvækst	Eksisterende	5,2
	2310	Visse-indlandsklit	Rydning af opvækst	Eksisterende	34,9

I tabel gf er der en opdeling i to kategorier "Eksisterende" og "Nyt":

- "Eksisterende": Kategorien dækker over de tilfælde, hvor det pågældende plejetiltag allerede er omfattet af den eksisterende driftsforvaltning eller hvor det fremgår af eksisterende driftsplaner og lignende, at plejetiltaget vil blive gennemført i plejeplanperioden.
- "Nyt": Kategorien omfatter de tiltag, der alene gennemføres for at opfylde målene i N2000-planerne for 2016-2021.

Plejemål og plejetiltag for arter

Som hovedregel vil arterne på udpegningsgrundlaget have gavn af plejetiltagene for naturtyperne i de områder som arten er eller potentielt kan blive tilknyttet. Disse plejetiltag fremgår af tabel f og g. Af hensyn til arten stor vandsalamander gennemføres specifikke artsplejetiltag.

- Rydning af opvækst langs søbred, så vandfladen bliver solbeskinnet
- Udlægning af rødder eller små drænrør på bunden af sø som skjulested i forhold til prædatorer (herunder lille lappedykker, se foto)
- Rødder, træstammer, stendynger efterlades på landjorden som vinterskjulested



Lille Lappedykker æder salamandre i lille sø ved Sandfær

Tabel h: Mål for arter

Målsatte arter (antal)		Målsætning	Total
Art	Navn		
1166	Stor vandsalamander	Sikring af artens levested	1

Tabel i: Specifikke artsplejetiltag

Indsatser for arter (antal)			
Art	Navn	Indsatstype	Total
1166	Stor vandsalamander	Restaurering af vandhuller/søer/rydning	1

En mere detaljeret beskrivelse af specifikke artsplejetiltag fremgår af Natura 2000-plejebilaget, der ligger som bilag til driftsplanen.

Forventningen til den samlede indsats

Den samlede indsats for naturtyper og arter på styrelsens arealer forventes at medføre, at:

- Naturtilstanden for naturtyper og levesteder for arter i tilstandsklasse I og II er stabil eller i fremgang, mens tilstanden for naturtyper og levesteder for arter i ugunstig tilstandsklasse III-V er i fremgang.

Bilag

Bilag 1: Resumé af plejeplan for Naturstyrelsens arealer i Natura 2000-område N område nr. 64, Heder og klitter på Skovbjerg Bakkeø, Idom Å og Ormstrup Hede.

Dette Natura 2000-område er specielt udpeget på grundlag af en væsentlig tilstedeværelse af følgende naturtyper og arters levesteder: Visse-indlandsklit, revling-indlandsklit, græs-indlandsklit, våd hede, tør hede, enekrat samt odder, laks, bæklampret og stor vandsalamander. Natura 2000-planens målsætninger og indsatsprogram er væsentlige elementer i beskyttelsen af disse og af en generel sikring og forbedring af områdets naturværdier.

Natura 2000-området er sammensat af to habitatområder og er domineret af indlandsklitter som er opstået ved sandflugt i slutningen af sidste istid. Indlandsklit-naturtyperne ligger i mosaik med tør hede og små arealer med våd hede og tørvelavnninger. De lysåbne naturtyper er omkranset af plantager og i den sydlige del af Vind Hede findes en række egekrat.

Lilleåen og Idom Å har en god vandløbskvalitet med smådyrsarter der indikerer en god miljøtilstand. Begge vandløb huser bestande af gydende laks.

Natura 2000-området ligger i Holstebro, Herning og Ringkøbing-Skjern Kommuner.

For en uddybende beskrivelse af Natura 2000-området, herunder præsentation af udpegningsgrundlaget for området, henvises til [Natura 2000-planen](#). På SVANAs hjemmeside kan der også findes forklaring af begreber mv.

Natura 2000-området har et areal på 2214 ha, hvoraf 62 % er statsejet. Området afgrænses som vist på billede 1. Natura 2000-området består af Habitatområde nr. H57 og H225.

Natura 2000-området ligger på Danmarks største bakkeø, nemlig Skovbjerg bakkeø. Bakkeøen var isfri under sidste istid. Den blev skabt af moræneaflejringer fra næstsidste istid og formet af smeltevandsfloderne under sidste istid, der både havde en udgravende og en aflejrende effekt.

Natura 2000-området er sammensat af 2 habitatområder.

Det ene område (H225) omfatter Ormstrup Hede og Idom Å, der afgrænser heden mod øst. Det andet område (H57) består af 6 delvis adskilte arealer: Nørre og Sønder Vosborg Hede, Vind Hede komplekset samt 3 arealer ved Kronhede.

For en uddybende beskrivelse af Natura 2000-området, herunder præsentation af udpegningsgrundlaget for området, henvises til Natura 2000-planen. På Naturstyrelsens hjemmeside kan der også findes forklaring af begreber mv.

Naturstyrelsen ejer indenfor området de største og mest storslåede heder. På visse strækninger afgrænses hederne af vandløbene Lilleåen og Idom å, hvilket giver nogle fantastiske landskabsbilleder med store skrænter ned til ådalene. Hederne er domineret af indlandsklitter i mosaik med tør og våd hede. I den sydlige del af Vind Hede findes en række egekrat, som menes at være nogle af de sidste rester af de skove, der engang dækkede hele området.

Jordbunden består overvejende af morænesand og flyvesandsområder (klitter), afblæsningsflader med efterladte sten. På flere lokaliteter ligger moræneler dog tæt på jordoverfladen, hvilket er med til at gøre vegetationen mere varieret end på en hedeslette.

Vegetationen domineres af hedelyng med indslag af revling og andre hededværgbuske som f.eks. mosebølle, tyttebær, melbærris, krybende pil m.fl. Urtefloraen er ligeledes righoldig, og de fleste karakterplanter for et dansk hedelandskab kan findes i området.

På visse af hederne finder man sjældne og rødlistede planter som Vår-Kobjælde og Cypresulvefod.

Plejeplanen er udarbejdet i overensstemmelse med Natura 2000-planens målsætninger.

I Natura 2000 planens indsatsprogram er der angivet en række generelle men ingen områdespecifikke retningslinjer. At der ikke er nogen områdespecifikke retningslinjer for dette natura 2000 område betyder at der som udgangspunkt ikke iværksættes nye tiltag. Målsætningerne opfyldes alene ved at eksisterende plejetiltag videreføres.

Plejeplanen er udarbejdet i overensstemmelse med Natura 2000-planens målsætninger. I Natura 2000 planens indsatsprogram er der angivet en række generelle men ingen områdespecifikke

retningslinjer. At der ikke er nogen områdespecifikke retningslinjer for dette natura 2000 område betyder at der som udgangspunkt ikke iværksættes nye tiltag. Målsætningerne opfyldes alene ved at eksisterende plejetiltag videreføres.

Tabel I: Kortlagte lysåbne naturtyper i plejeplanen

Lysåbne naturtyper (ha)		
	naturtype	Total
4030	Tør hede	772,4
2320	Revling-indlandsklit	132,3
4010	Våd hede	179,4
6230	Surt overdrev	4,3
2330	Græs-indlandsklit	29,8
7140	Hængesæk	0,5
6410	Tidvis våd eng	0,4
5130	Enekrat	109,6
7150	Tørvelavning	5,3
2310	Visse-indlandsklit	34,9
Hovedtotal		1268,8

Indsats for de lysåbne naturtyper

I det følgende angives Naturstyrelsens planlagte indsats for de lysåbne naturtyper på udpegningsgrundlaget. Indsatsen er beskrevet i 2 tabeller:

- Lysåbne naturtyper
- Planlagte udvidelser af naturtyperne

Tabel II: Plejemål for lysåbne naturtyper

Målsatte habitatnaturtyper (ha)				
		Naturtype	Målsætning	Total
Eksisterende habitatnatur	2320	Revling-indlandsklit	Sikring af naturtypen	131,8
			Naturtypebevarende pleje	106,0
			Naturlig dynamik	0,2
	4010	Våd hede	Sikring af naturtypen	118,6
			Naturtypebevarende pleje	110,9
	6230	Surt overdrev	Sikring af naturtypen	1,8
			Naturtypebevarende pleje	4,3
	4030	Tør hede	Sikring af naturtypen	532,6
			Naturtypebevarende pleje	427,6
			Naturlig dynamik	0,4
	2330	Græs-indlandsklit	Sikring af naturtypen	13,2
			Naturtypebevarende pleje	12,9
	7140	Hængesæk	Sikring af naturtypen	0,5
			Naturlig dynamik	0,3
	6410	Tidvis våd eng	Sikring af naturtypen	0,4
			Naturtypebevarende pleje	0,4

	5130	Enekrat	Sikring af naturtypen	90,6
			Naturtypebevarende pleje	56,3
			Naturlig dynamik	12,2
	7150	Tørvelavning	Sikring af naturtypen	5,3
			Naturtypebevarende pleje	5,3
	2310	Visse-indlandsklit	Sikring af naturtypen	34,9
			Naturtypebevarende pleje	34,9

Tabel III: Planlagte løbende plejetiltag for lysåbne naturtyper
Areal omfattet af indsatsen (ha)

				Omfattet af eksisterende planlægning	Total
		Naturtype	Plejetiltag		
Eksisterende habitatnatur	2320	Revling-indlandsklit	Græsning	Eksisterende	12,2
			Afbrænding	Eksisterende	7,0
			Rydning af opvækst	Eksisterende	98,1
			Ingen indsats i planperioden	Eksisterende	11,7
			Bekæmpelse af invasive arter	Eksisterende	14,0
	4010	Våd hede	Græsning	Eksisterende	9,2
			Rydning af opvækst	Eksisterende	106,8
			Ingen indsats i planperioden	Eksisterende	0,7
			Bekæmpelse af andre problemarter	Eksisterende	4,6
			Tørveskrælning	Eksisterende	0,0
				Nyt	0,3
			Randzone	Eksisterende	0,1
			Rydning af bevoksning	Eksisterende	28,1
	6230	Surt overdrev	Græsning	Eksisterende	1,5
			Rydning af opvækst	Eksisterende	0,3
			Bekæmpelse af andre problemarter	Eksisterende	2,5
	4030	Tør hede	Græsning	Eksisterende	106,2
			Afbrænding	Eksisterende	48,9
			Rydning af opvækst	Eksisterende	429,2
			Ingen indsats i planperioden	Eksisterende	10,9
			Bekæmpelse af andre problemarter	Eksisterende	4,2
			Tørveskrælning	Eksisterende	1,3
				Nyt	1,3
			Andet areal uden drift	Eksisterende	0,4
			Rydning af bevoksning	Eksisterende	42,2
	2330	Græs-indlandsklit	Rydning af opvækst	Eksisterende	12,9
			Ingen indsats i planperioden	Eksisterende	0,3
	7140	Hængesæk	Ingen indsats i planperioden	Eksisterende	0,3
			Randzone	Eksisterende	0,2
	6410	Tidvis våd eng	Rydning af opvækst	Eksisterende	0,4
	5130	Enekrat	Afbrænding	Eksisterende	13,8
			Rydning af opvækst	Eksisterende	73,7
			Ingen indsats i planperioden	Eksisterende	3,2
	7150	Tørvelavning	Græsning	Eksisterende	0,1

Særlig indsats for arter

Plejen af områdets lysåbne naturtyper vil samtidig tilgodese en række arter på udpegningsgrundlaget. Herudover planlægger Naturstyrelsen en særlig indsats for stor vandsalamander, som fremgår af tabel V.

Tabel VII: Mål for arter

Målsatte arter (antal)			
Art	Navn	Målsætning	Total
1166	Stor vandsalamander	Sikring af artens levested	1
1096	Bæklampret	Sikring af artens levested	1
1106	Laks	Sikring af artens levested	1
1355	Odder	Sikring af artens levested	1

Tabel VIII: Planlagte artsplejetiltag for arter *udover* plejetiltagene for de lysåbne naturtyper

Indsatser for arter (antal)			
Art	Navn	Indsatstype	Total
1166	Stor vandsalamander	Restaurering af vandhuller/søer	1
		Rydning af opvækst	1
1096	Bæklampret	Ingen indsats i planperioden	1
1106	Laks	Ingen indsats i perioden aht. art alene	1
1355	Odder	Ingen indsats i planperioden	1

Forventningen til den samlede indsats

Den samlede indsats for naturtyper og arter på styrelsens arealer forventes at medføre, at:

- Naturtilstanden for naturtyper og levesteder for arter i tilstandsklasse I og II er stabil eller i fremgang, mens tilstanden for naturtyper og levesteder for arter i ugunstig tilstandsklasse III-V er i fremgang.



**Miljø- og
Fødevareministeriet**
Naturstyrelsen

Gjøddingård
Førstballevej 2
7183 Randbøl

www.nst.dk