



Miljø- og  
Fødevareministeriet  
Naturstyrelsen

# Natura 2000- plejeplan

for lysåbne naturtyper og arter  
på Naturstyrelsens arealer  
2. planperiode 2016-2021  
i Natura 2000-område nr.  
N82 Randbøl Hede og klitter i  
Frederikshåb Plantage



**Titel:**

Natura 2000-plejeplan for lysåbne naturtyper og arter på Naturstyrelsens arealer.  
2. planperiode 2016-2021 i Natura 2000-område nr. N82 Randbøl Hede og klitter i Frederikshåb Plantage

**Udgiver:**

Naturstyrelsen  
Gjøddinggård  
Førstballevej 2  
7183 Randbøl  
[www.nst.dk](http://www.nst.dk)

**År:**

2017

**Foto:**

Naturstyrelsen

**Kort:**

Naturstyrelsen, på baggrund af kortmaterialer i henhold til tilladelse G18/1997 (Kort og Matrikelstyrelsen)

**ISBN nr.**

[xxxxx]

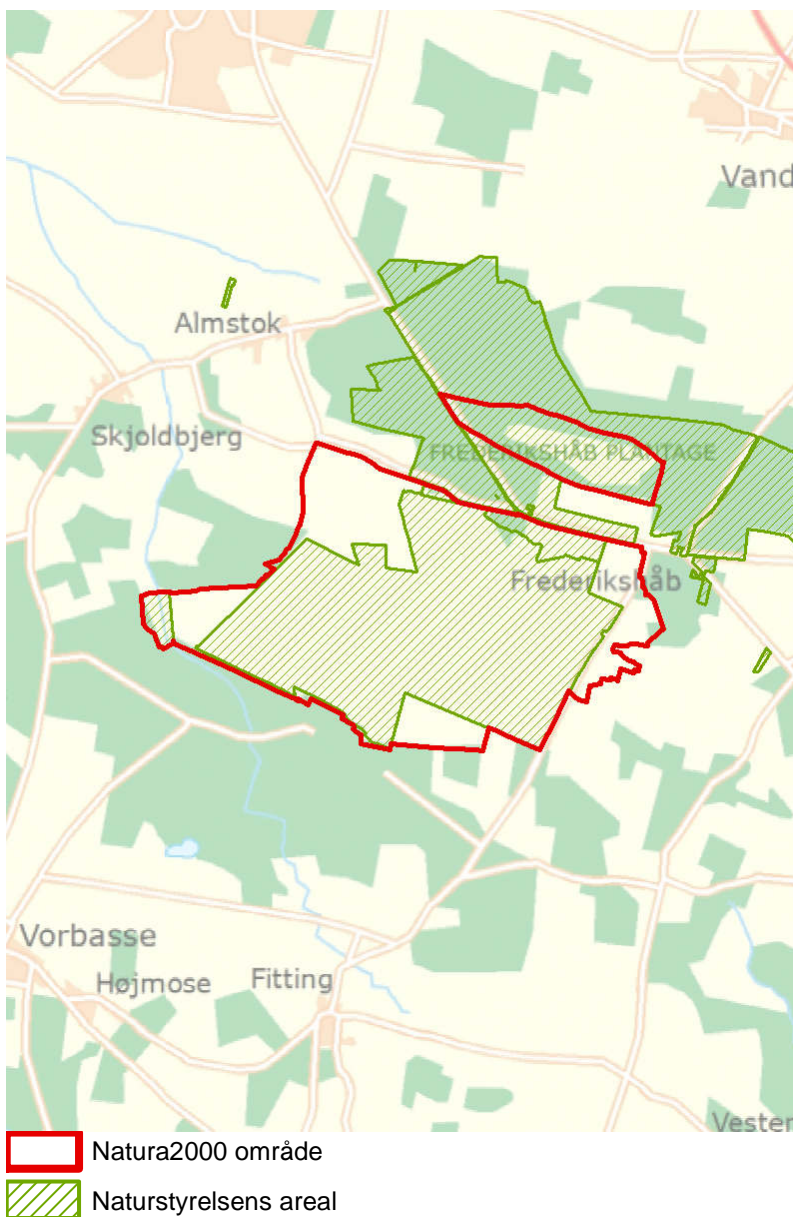
Må citeres med kildeangivelse.

# 1. Generelt

Der er 20. april 2016 offentliggjort Natura 2000-planer for 252 områder i Danmark.

Denne plejeplan følger op på Natura 2000-planen for område N82 *Randbøl Hede og klitter i Frederikshåb Plantage* og vedrører Naturstyrelsens arealer på 858 ha.

**Figur 1: Oversigtskort over Natura 2000-områdets afgrænsning**



I denne plejeplan er arealer og indsats opdelt på henholdsvis lysåbne naturtyper og arter knyttet til de lysåbne naturtyper. Bemærk, at Naturstyrelsens samlede arealforvaltning i området er omfattet af flere planbestemmelser og retningslinjer end dem, der findes i denne plan. For supplerende læsning herom henvises til driftsplanen for Trekantsområdet og det tilhørende naturplejeark, som kan findes på Naturstyrelsens hjemmeside [www.nst.dk](http://www.nst.dk).

Naturstyrelsen har udarbejdet et resumé af plejeplanen, som indgår i en kommunal Natura 2000-handleplan. Dette resumé er vedlagt som bilag 1.

Plejeplanen gælder for perioden 2016 -2021 og skal således senest være gennemført med udgangen af år 2021. Plejeplanen vil forsat være gældende efter 2021 og efterfølgende alene blive ajourført, når der foretages ændringer i udpegningsgrundlaget for Natura 2000-området, ændringer i Natura 2000- eller driftsplanlægningen eller ændringer i øvrige forhold, der måtte give anledning til at ajourføre plejeplanen.

På baggrund af nærværende plejeplan udarbejdes et naturplejeark, der er et bilag til enhedens driftsplanlægning, hvor de specifikke plejetiltag vil være beskrevet på lokalitetsniveau, med bl.a. angivelse af naturtilstand, plejemål, plejetiltag, udløb og prioritering (tidsfølge).

### **Grundlag for prioriteringer og valg**

Natura 2000-planen udgør grundlaget for plejeplanens prioriteringer og valg. I de tilfælde hvor der har været forudset en modstrid mellem hensyn til forskellige arter og/eller naturtyper på områdets udpegningsgrundlag, har Natura 2000-planen allerede foretaget denne prioritering.

### **Overvågning**

Natura 2000-indsatsen bliver løbende overvåget i forhold til udpegningsgrundlag og naturværdier via NOVANA overvågningsprogram. Desuden afrapporterer Danmark den nationale indsats vedrørende habitat- og fuglebeskyttelsesdirektiverne til EU-kommissionen hvert 6. år.

I 2016-18 foretager Styrelsen for Vand- og Naturforvaltning (SVANA) genkortlægning og tilstandsvurdering på alle arealer (lysåbne naturtyper og skovnaturtyper), og resultatet forventes at indgå i kommende basisanalyser for hvert enkelt område i 2019.

Få adgang til MiljøGIS overvågningsdata fra basisanalysen her:

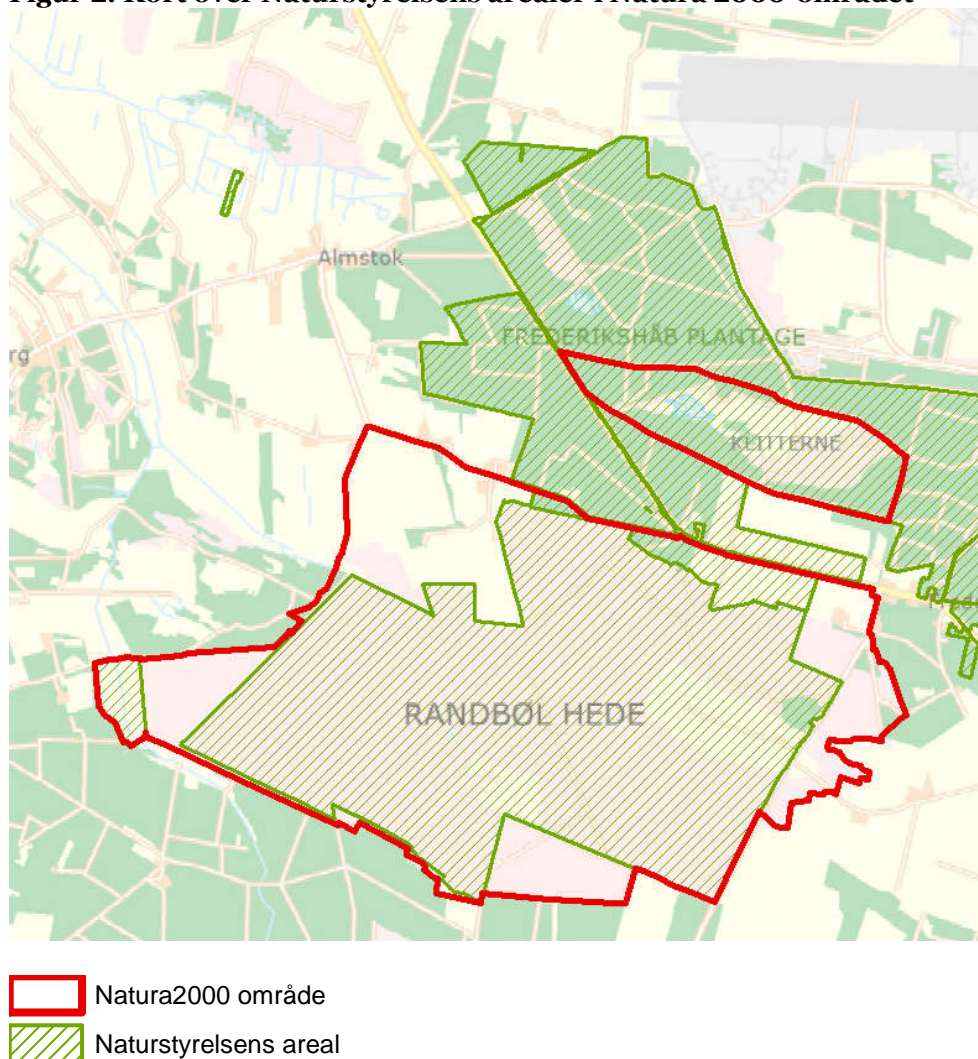
<http://miljoegis.mim.dk/cbkort?profile=natura2000planer2h2014>

## 2. Områdebeskrivelse

Området omfatter både et habitatområde (962 ha) og et fuglebeskyttelsesområde (1004 ha). Størstedelen af området udgøres af indlandsklitter. Dog strækker der sig en tunge af ferskvandsgrus ind over Randbøl Hede fra sydøst. De mest markante klitdannelser i området er Staldbakkerne mod nordøst og Morbanke mod vest. Området "Klitterne" i Frederikshåb Plantage rummer en række temporære søer. Disse søer går under navnet "Syvårs-søerne". Søerne er nogle år vandfyldte, og andre år tørrer de helt ud.

For en uddybende beskrivelse af Natura 2000-området, herunder præsentation af udpegningsgrundlaget for området, henvises til [Natura 2000-planen](#). På SVANAs hjemmeside kan der også findes forklaring af begreber mv.

**Figur 2: Kort over Naturstyrelsens arealer i Natura 2000-området**



Inden for området ejer Naturstyrelsen de store, centrale hede- og klitstrækninger. Derudover ejes arealet omkring Syvårs-søerne i Frederikshåb Plantage. Store dele af heden er karakteriseret ved klitter og surt overdrev (den østlige del af det statsejede areal) samt mosaikstrukturer med naturtyper som tør hede, våd hede, tidvis våd eng, revling-indlandsklit m.fl. (primært den vestlige del). Heden er mange steder domineret af græsser, især blåtop. Derfor blev et LIFE-projekt påbegyndt på Randbøl Hede i 2010. LIFE-projektet sigter primært mod at genetablere lyngdomineret hede, bl.a. gennem afbrænding af blåtopdominerede arealer. Projektet afsluttes i 2016.

I 2012 åbnede et nyt formidlingscenter på den østlige side af det statsejede areal. Centret skal lede besøgende ud til unikke oplevelser på heden.

Af Naturstyrelsens arealer er ca. 679,3 ha kortlagt habitatnatur.

**Tabel a: Kortlagte lysåbne naturtyper i plejeplanen**

| <b>Lysåbne naturtyper (ha)</b> |                      |              |
|--------------------------------|----------------------|--------------|
|                                | <b>naturtype</b>     | <b>Total</b> |
| <b>7140</b>                    | Hængesæk             | 0,2          |
| <b>4010</b>                    | Våd hede             | 166,4        |
| <b>4030</b>                    | Tør hede             | 92,7         |
| <b>2320</b>                    | Revling-indlandsklit | 88,9         |
| <b>2310</b>                    | Visse-indlandsklit   | 103,0        |
| <b>6230</b>                    | Surt overdrev        | 194,6        |
| <b>6410</b>                    | Tidvis våd eng       | 11,6         |
| <b>7150</b>                    | Tørvelavning         | 20,5         |
| <b>2330</b>                    | Græs-indlandsklit    | 1,4          |
| <b>Hovedtotal</b>              |                      | <b>679,3</b> |

Desuden er der i udpegningsgrundlaget nævnt følgende arter, der forekommer eller har potentiale til at kunne indfinde sig, i Naturstyrelsens dele af Natura 2000-området:

- Tinksmed (Y) (F46)
- Trane (Y) (F46)
- Hedelærke (Y) (F46)
- Rødrygget tornskade (Y) (F46)

### 3. Status for gennemførelse og erfaringer fra 1. plejeplanperiode

Plejeplanen for 1. planperiode omfattede fem forskellige plejetiltag på lysåbne naturtyper, hvilket primært omfattede rydning, afbrænding og græsning. Naturstyrelsen har gennemført en evaluering i form af en statusopgørelse og overvejelser om hvilke erfaringer, der kan drages af første planperiode. Med baggrund i denne evaluering kan Naturstyrelsen konkludere, at de planlagte indsatser er gennemført i plejeperioden for Naturstyrelsens arealer, og at disse indsatser har bidraget positivt til opfyldelse af Natura 2000-planens målsætninger.

**Tabel b: Status for gennemførelse af plejeplanens mål for 1. planperiode 2009-2015.**

|                                    |    |                                    |        |      |
|------------------------------------|----|------------------------------------|--------|------|
| Gennemførte indsatser (antal)      | 66 | Gennemførte indsatser (areal)      | 740 ha | 98 % |
| Ikke-gennemførte indsatser (antal) | 2  | Ikke-gennemførte indsatser (areal) | 14 ha  | 2 %  |

**Tabel c: Oversigt over konkrete indsatser der ikke er gennemført med begrundelse**

| Natur type | Naturtype navn | Plejemål                  | Plejetiltag    | ha     | Begrundelse for manglende gennemførelse  |
|------------|----------------|---------------------------|----------------|--------|--|
| 6410       | Tidvis våd eng | Naturtype-bevarende pleje | Tørveskrælning | > 1 ha | Mere skånsomme tiltag i form af gentagne afbrændinger er iværksat. Mindre arealer i andre polygoner er afskrællet. Plejemål vurderes opfyldt.                  |
| 6410       | Tidvis våd eng | Naturtype-bevarende pleje | Tørveskrælning | 13     | Andre tiltag, som er mere skånsomme til genskabelse af hedenaturtyper, er iværksat. Mindre arealer i andre polygoner er afskrællet. Plejemål vurderes opfyldt. |

**Table d: Overview of non-planned interventions that have been carried out, which benefit species or nature types in the designation basis.**

| Natur-type | Natur-typenavn   | Plejemål                  | Plejetiltag | ha  | Begrundelse for gennemførelse af ikke planlagt plejetiltag   |
|------------|--|---------------------------|-------------|-----|--|
| 2310       | Indlandsklitter med lyng og visse,   | Naturtype-bevarende pleje | Afbrænding  | 253 | LIFE Hede projektet har sikret det økonomiske grundlag for, at Naturstyrelsen har kunnet gennemføre en lang række ikke-planlagte indsatser, herunder forsøg på at bekæmpe blåtop ved gentagne afbrændinger gennem fem år. Dette er en ny metode. |
| 2320       | Indlandsklitter med lyng og revling,   |                           |             |     |  |
| 2330       | Indlandsklitter med åbne græsarealer med sandskæg og hvene                     |                           |             |     |  |
| 4010       | Våde dværgbusksamfund med klokkelyng   |                           |             |     |  |
| 4030       | Tørre dværgbusksamfund (heder)   |                           |             |     |  |
| 6230       | Artsrige overdrev eller græsheder på mere eller mindre sur bund                |                           |             |     |  |
| 6410       | Tidvis våde enge på mager eller kalkrig bund, ofte med blåtop                  |                           |             |     |  |
| 7140       | Hængesæk og andre kærksamfund dannet flydende i vand                           |                           |             |     |  |
| 7150       | Plantesamfund med næbfrø, soldug eller ulvefod på vådt sand eller blottet tørv |                           |             |     |  |
| 2310       | Indlandsklitter med lyng og visse,   |                           |             |     |  |
| 2320       | Indlandsklitter med lyng og revling,   |                           |             |     |  |
| 2330       | Indlandsklitter med åbne græsarealer med sandskæg og hvene                     |                           |             |     |  |
| 4010       | Våde dværgbusksamfund med klokkelyng   |                           |             |     |  |
| 4030       | Tørre dværgbusksamfund (heder)   |                           |             |     |  |
| 6230       | Artsrige overdrev eller græsheder på mere eller mindre sur bund                |                           |             |     |  |



|      |  |                           |                  |    |   |
|------|--|---------------------------|------------------|----|---|
| 6410 | Tidvis Våde enge på mager eller kalkrig bund, ofte med blåtop                  |                           |                  |    |   |
| 7140 | Hængesæk og andre kærsumfund dannet flydende i vand                            |                           |                  |    |   |
| 7150 | Plantesamfund med næbfrø, soldug eller ulvefod på vådt sand eller blottet tørv |                           |                  |    |   |
| 2310 | Indlandsklitter med lyng og visse,   | Naturtype-bevarende pleje | Græsning med får | 50 | Via LIFE Hede projektet har der har været forsøg med rotationsgræsning med får i rullende indhegninger. Græsningen sker efter den årlige afbrænding.        |
| 2320 | Indlandsklitter med lyng og revling,   |                           |                  |    |   |
| 2330 | Indlandsklitter med åbne græsarealer med sandskæg og hvene                     |                           |                  |    |   |
| 4010 | Våde dværgbusksamfund med klokkelyng   |                           |                  |    |   |
| 4030 | Tørre dværgbusksamfund (heder)   |                           |                  |    |   |
| 6230 | Artsrige overdrev eller græsheder på mere eller mindre sur bund                |                           |                  |    |   |
| 6410 | Tidvis Våde enge på mager eller kalkrig bund, ofte med blåtop                  |                           |                  |    |   |
| 7140 | Hængesæk og andre kærsumfund dannet flydende i vand                            |                           |                  |    |   |
| 7150 | Plantesamfund med næbfrø, soldug eller ulvefod på vådt sand eller blottet tørv |                           |                  |    |   |
| 2310 | Indlandsklitter med lyng og visse,   | Naturtype-bevarende pleje | Høslæt blåtop    | 50 | Via LIFE Hede projektet har der været foretaget høslæt. I et forsøg på at fjerne ekstra næringsstoffer er flade arealer afslået i august og fjernet som hø. |
| 2320 | Indlandsklitter med lyng og revling,   |                           |                  |    |   |
| 2330 | Indlandsklitter med åbne græsarealer med sandskæg og hvene                     |                           |                  |    |   |
| 4010 | Våde dværgbusksamfund med klokkelyng   |                           |                  |    |   |
| 4030 | Tørre dværgbusksamfund (heder)   |                           |                  |    |   |

|      |  |  |  |  |  |
|------|--|--|--|--|--|
| 6230 | Artsrige overdrev eller græsheder på mere eller mindre sur bund                |  |  |  |  |
| 6410 | Tidvis Våde enge på mager eller kalkrig bund, ofte med blåtop                  |  |  |  |  |
| 7140 | Hængesæk og andre kærsumfund dannet flydende i vand                            |  |  |  |  |
| 7150 | Plantesamfund med næbfrø, soldug eller ulvefod på vådt sand eller blottet tørv |  |  |  |  |

For Randbøl Hede gælder, at de ikke-planlagte indsatser er gennemført på tværs af naturtyper.

### **Generelle bemærkninger og konkrete erfaringer i forhold til 1. generations plejeplanlægning**

#### Generelle bemærkninger

LIFE Hede projektet har sikret det økonomiske grundlag for at Naturstyrelsen har kunnet gennemføre en lang række ikke-planlagte indsatser.

I området er ovennævnte plejetiltag gennemført til sikring af den sammenhængende lysåbne natur, og plejemålene vurderes at være nået. Alle habitatnaturtyperne i udpegningsgrundlaget vurderes overordnet at have haft gavn af plejen, der har medvirket positivt i forhold til målet om at sikre en gunstig bevaringsstatus.

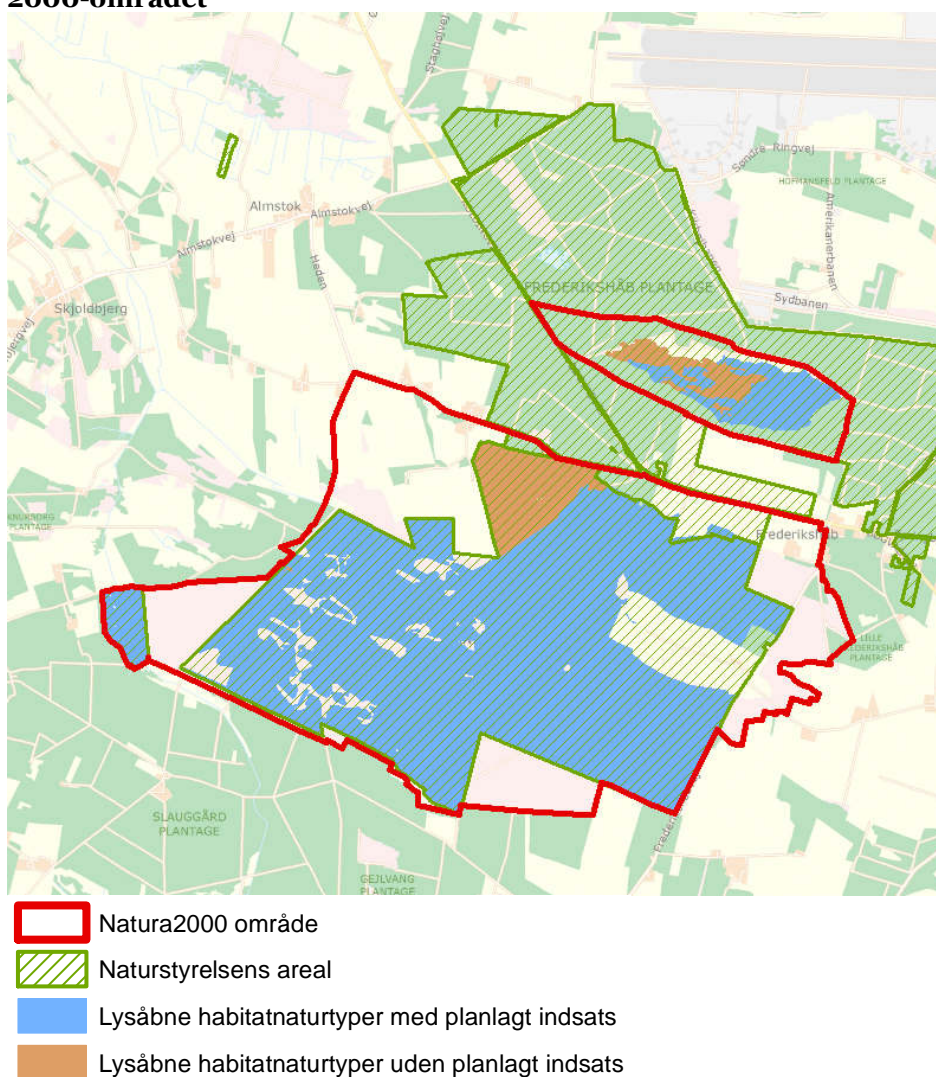
Det er relativt nyt at afbrænde hedearealer på flere hundrede hektar ad gangen og gentage afbrændingen i flere år i træk. Hidtil tyder resultaterne på, at indsatsen har været en succes i bekæmpelsen af blåtop. Selv om store områder afbrændes hvert år, er der store og mindre områder inden for afbrændingsområdet, som ikke brænder af forskellige årsager. Nogle arealer er for fugtige, og på andre arealer er der ikke materiale nok til, at ilden tager fat.

### Konkrete erfaringer

- LIFE-Hede-projektet har muliggjort, at afbrænding i stor skala kunne igangsættes. Da Naturstyrelsen nu har det rette materiel og den fornødne viden og erfaring med afbrændinger i stor skala, vil afbrændingerne kunne fortsættes efter LIFE-projektets udløb.
- Rydninger er foretaget på store dele af heden som forberedelse til efterfølgende afbrænding. Det er Naturstyrelsens opfattelse, at der ikke er behov for yderligere rydninger i større omfang.
- Græsning med kvæg har vist sig effektivt, og Naturstyrelsen vil på den baggrund udvide græsningen med kvæg og supplere med fåregræsning på udvalgte arealer, hvoraf de fleste har været underlagt afbrænding i en årrække. En optimal græsning kræver, at fårene flyttes med mellemrum.
- Tørveskrælning er en effektiv metode til at fjerne næringsstoffer. Metoden er også dyr sammenlignet med andre plejemetoder, og der er risiko for, at den udjævner landskabet og de naturlige mosaikstrukturer, som hører en hede til. Derfor har Naturstyrelsen besluttet at fortsætte tørveskrælning på nogle få, udvalgte steder, men primært benytte sig af andre plejemetoder, som er mere skånsomme for hedenaturtyperne.
- Visse arealer var for våde til at gennemføre de planlagte plejetiltag tørveskrælning og slæt. Dette er i stedet lavet på andre arealer, som var bedre egnede.
- Der blev i oktober 2014 fundet birkemus på Randbøl Hede. På det tidspunkt havde man ikke konstateret birkemus på heden siden 1968 på trods af målrettede eftersøgninger.

# 4. Mål og plejetiltag

Figur 3: Oversigt over lysåbne naturtyper og planlagte indsatser i Natura 2000-området



Plejeplanen er udarbejdet i overensstemmelse med Natura 2000-planens målsætninger og adresserer konkret følgende områdespecifikke retningslinjer fra Natura 2000-planens indsatsprogram:

- Naturstyrelsen vil gennemføre en grundlæggende indsats på hedearealerne for at forbedre naturtilstanden

I dette afsnit beskrives Naturstyrelsens *plejemål* for de ovenstående lysåbne naturtyper og arter i denne planperiode. Der kan være flere mål for et givent areal med en naturtype, og det samme kan være tilfældet for en art.



Desuden præsenteres de typer af *plejetiltag*, som Naturstyrelsen vil anvende på baggrund af Naturstyrelsens erfaringer og bedste viden om naturpleje, der blandt andet omtales i det vejledende indsatskatalog for N2000-plejeplanlægning for lysåbne naturtyper, Skov- og Naturstyrelsens Naturplejestrategi (1999), Naturstyrelsens plejebog om 'Græsning og høslæt i naturplejen', Naturstyrelsens plejebogsserie for henholdsvis overdrev, ferske enge, søer, strandenge, hede, mose, små vandhuller samt Naturstyrelsens Naturportal. Desuden indgår erfaringer fra det aktuelle LIFE Hede projekt.

På et areal kan der forekomme mere end én slags plejetiltag, ligesom der kan være fastlagt flere tiltag for en art.

Arealtallene i tabellerne udtrykker Naturstyrelsens vurdering af omfanget af de enkelte plejetiltag, der vil blive gennemført i plejeplanens periode. I naturplejemarket, der ligger som bilag til driftsplanen, fremgår Naturstyrelsens vurdering af plejebehovet for de løbende samt enkeltstående plejetiltag, herunder med en angivelse af lokaliteten, en prioritering af tidsfølgen på plejetiltagene, naturtilstanden og plejebehovet.

### Plejemål og plejetiltag for lysåbne naturtyper

Der vil på de lysåbne naturtyper i dette Natura 2000-område blive foretaget *løbende* pleje med henblik på opretholdelse af naturtyperne i form af henholdsvis græsning, tørveskrælning og rydning af opvækst på hedenaturtyperne, jf. nedenstående skema. Endvidere er 286 ha underlagt en cyklisk drift med afbrændinger med års mellemrum.

**Tabel e: Plejemål for lysåbne naturtyper**

| Målsatte habitatnaturtyper (ha)  |             |                      |                          |       |
|----------------------------------|-------------|----------------------|--------------------------|-------|
|                                  |             | Naturtype            | Målsætning               | Total |
| <b>Eksisterende habitatnatur</b> | <b>6230</b> | Surt overdrev        | Sikring af naturtypen    | 194,6 |
|                                  |             |                      | Naturtypebevarende pleje | 189,4 |
|                                  | <b>6410</b> | Tidvis våd eng       | Sikring af naturtypen    | 11,6  |
|                                  |             |                      | Naturtypebevarende pleje | 9,8   |
|                                  | <b>4010</b> | Våd hede             | Sikring af naturtypen    | 166,4 |
|                                  |             |                      | Naturtypebevarende pleje | 133,6 |
|                                  | <b>4030</b> | Tør hede             | Sikring af naturtypen    | 92,7  |
|                                  |             |                      | Naturtypebevarende pleje | 69,3  |
|                                  | <b>2320</b> | Revling-indlandsklit | Sikring af naturtypen    | 88,9  |
|                                  |             |                      | Naturtypebevarende pleje | 58,2  |
|                                  | <b>2310</b> | Visse-indlandsklit   | Sikring af naturtypen    | 103,0 |
|                                  |             |                      | Naturtypebevarende pleje | 101,9 |
|                                  | <b>7150</b> | Tørvelavning         | Sikring af naturtypen    | 20,5  |
|                                  |             |                      | Naturtypebevarende pleje | 2,3   |
|                                  | <b>7140</b> | Hængesæk             | Sikring af naturtypen    | 0,2   |
|                                  |             |                      | Naturtypebevarende pleje | 0,2   |
|                                  | <b>2330</b> | Græs-indlandsklit    | Sikring af naturtypen    | 1,4   |
|                                  |             |                      | Naturtypebevarende pleje | 1,3   |

**Tabel f: Planlagte løbende plejetiltag af hensyn til lysåbne naturtyper**  
**Areal omfattet af indsatsen (ha)**

|                           |      | Naturtype         | Plejetiltag                  | Omfattet af eksisterende planlægning | Total              |              |      |
|---------------------------|------|-------------------|------------------------------|--------------------------------------|--------------------|--------------|------|
| Eksisterende habitatnatur | 6230 | Surt overdrev     | Græsning                     | Eksisterende                         | 160,2              |              |      |
|                           |      |                   | Afbrænding                   | Eksisterende                         | 33,1               |              |      |
|                           | 6410 | Tidvis våd eng    | Græsning                     | Eksisterende                         | 7,8                |              |      |
|                           |      |                   |                              | Nyt                                  | 0,1                |              |      |
|                           |      |                   | Afbrænding                   | Eksisterende                         | 1,8                |              |      |
|                           |      |                   | Ingen indsats i planperioden | Eksisterende                         | 1,8                |              |      |
|                           | 4010 | Våd hede          | Græsning                     | Eksisterende                         | 38,2               |              |      |
|                           |      |                   |                              | Nyt                                  | 7,5                |              |      |
|                           |      |                   | Afbrænding                   | Eksisterende                         | 83,1               |              |      |
|                           |      |                   | Ingen indsats i planperioden | Eksisterende                         | 32,7               |              |      |
|                           | 4030 | Tør hede          | Græsning                     | Eksisterende                         | 23,4               |              |      |
|                           |      |                   |                              | Nyt                                  | 3,7                |              |      |
|                           |      |                   | Afbrænding                   | Eksisterende                         | 61,0               |              |      |
|                           |      |                   | Tørveskrælning               | Nyt                                  | 0,6                |              |      |
|                           |      |                   | Ingen indsats i planperioden | Eksisterende                         | 5,2                |              |      |
|                           |      |                   | 2320                         | Revling-indlandsklit                 | Græsning           | Nyt          | 22,0 |
|                           |      |                   |                              |                                      | Afbrænding         | Eksisterende | 40,4 |
|                           |      |                   |                              |                                      | Tørveskrælning     | Nyt          | 0,6  |
|                           |      |                   | Ingen indsats i planperioden | Eksisterende                         | 10,3               |              |      |
|                           |      |                   |                              |                                      | Rydning af opvækst | Eksisterende | 30,9 |
|                           |      |                   | 2310                         | Visse-indlandsklit                   | Græsning           | Eksisterende | 3,0  |
|                           |      |                   |                              |                                      |                    | Nyt          | 4,3  |
|                           |      |                   | Afbrænding                   | Eksisterende                         | 65,1               |              |      |
|                           |      |                   | Ingen indsats i planperioden | Eksisterende                         | 1,1                |              |      |
|                           |      |                   | 7150                         | Tørvelavning                         | Græsning           | Nyt          | 0,8  |
|                           |      |                   | Ingen indsats i planperioden | Eksisterende                         | 18,2               |              |      |
|                           | 7140 | Hængesæk          | Afbrænding                   | Eksisterende                         | 0,2                |              |      |
|                           | 2330 | Græs-indlandsklit | Afbrænding                   | Eksisterende                         | 1,3                |              |      |

|  |  |                              |              |     |
|--|--|------------------------------|--------------|-----|
|  |  | Ingen indsats i planperioden | Eksisterende | 0,1 |
|--|--|------------------------------|--------------|-----|

I tabel f er der en opdeling i to kategorier "Eksisterende" og "Nyt":

- "Eksisterende": Kategorien dækker over de tilfælde, hvor det pågældende plejetiltag allerede er omfattet af den eksisterende driftsforvaltning eller hvor det fremgår af eksisterende driftsplaner og lignende, at plejetiltaget vil blive gennemført i plejeplanperioden.
- "Nyt": Kategorien omfatter de tiltag, der alene gennemføres for at opfylde målene i N2000-planerne for 2016-2021.

Der arbejdes på at lave en græsningsaftale, hvor en såkaldt rullende færehugning etableres på heden. Høgningen flyttes med passende mellemrum, således at græsningstrykket passer til naturtypen. Dette vil køre på forsøgsbasis fra 2017. Skulle det ikke lykkes, vil de pågældende arealer blive afbrændt, hvorfor der i nærværende plejeplan udelukkende er tilknyttet et plejetiltag om afbrænding.

I det område, hvor der er påvist forekomst af birkemus, foretages afbrændingen etapevist for at udvise størst muligt hensyn til arten.

### **Plejemål og plejetiltag for arter**

Som hovedregel vil arterne på udpegningsgrundlaget have gavn af plejetiltagene for naturtyperne i de områder, som arten er eller potentielt kan blive tilknyttet. Disse plejetiltag fremgår af tabel f. Naturstyrelsen planlægger ikke yderligere indsats for arten tinksmid, trane, hedelærke og rødrygget tornskade end de plejetiltag, der er oplyst under plejeplanerne for de lysåbne naturtyper.

En mere detaljeret beskrivelse af specifikke artsplejetiltag fremgår af naturplejemarket, der ligger som bilag til driftsplanen.

### **Forventningen til den samlede indsats**

Den samlede indsats for naturtyper og arter på styrelsens arealer forventes at medføre, at :

- Naturtilstanden for naturtyper og for arters levesteder, der er vurderet til natur/skovtilstandsklasse I eller II er stabil eller i fremgang.
- Naturtilstanden for naturtyper og arters levesteder, der er vurderet til natur/skovtilstandsklasse III-V, er i fremgang, således at der på sigt opnås naturtilstand I-II og gunstig bevaringsstatus, såfremt de naturgivne forhold giver mulighed for det.
- Det kortlagte levested for Tingsmed fastholdes eller bringes i tilstandsklasse I eller II.
- Det samlede areal af levestederne for for Trane, Hedelærke og Rødrygget tornskade stabiliseres eller øges, således at der er grundlag for tilstrækkelige egnede yngle- og fourageringsområder for arterne.

# Bilag

## Bilag 1: Resumé af plejeplan for Naturstyrelsens arealer i Natura 2000-område N82 Randbøl Hede og klitter i Frederikshåb Plantage

Området omfatter både et habitatområde (962 ha) og et fuglebeskyttelsesområde (1004 ha). Størstedelen af området udgøres af indlandsklitter. Dog strækker der sig en tunge af ferskvandsgrus ind over Randbøl Hede fra sydøst. De mest markante klitdannelser i området er Staldbakkerne mod nordøst og Morbanke mod vest. Området "Klitterne" i Frederikshåb Plantage rummer en række temporære søer. Disse søer går under navnet "Syvårs-søerne". Søerne er nogle år vandfyldte, og andre år tørrer de helt ud.

Inden for området ejer Naturstyrelsen de store, centrale hede- og klitstrækninger. Derudover ejes arealet omkring Syvårs-søerne i Frederikshåb Plantage. Store dele af heden er karakteriseret ved klitter og surt overdrev (den østlige del af det statsejede areal) samt mosaikstrukturer med naturtyper som tør hede, våd hede, tidvis våd eng, revling-indlandsklit m.fl. (primært den vestlige del). Heden er mange steder domineret af græsser, især blåtop. Derfor blev et LIFE-projekt påbegyndt på Randbøl Hede i 2010. LIFE-projektet sigter primært mod at genetablere lyngdomineret hede, bl.a. gennem afbrænding af blåtopdominerede arealer. Projektet afsluttes i 2016.

I 2012 åbnede et nyt formidlingscenter på den østlige side af det statsejede areal. Centret skal lede besøgende ud til unikke oplevelser på heden.

Af Naturstyrelsens arealer er ca. 679,3 ha kortlagt habitatnatur.

**Tabel I: Kortlagte lysåbne naturtyper i plejeplanen**

| Lysåbne naturtyper (ha) |                      |              |
|-------------------------|----------------------|--------------|
|                         | naturtype            | Total        |
| 7140                    | Hængesæk             | 0,2          |
| 4010                    | Våd hede             | 166,4        |
| 4030                    | Tør hede             | 92,7         |
| 2320                    | Revling-indlandsklit | 88,9         |
| 2310                    | Visse-indlandsklit   | 103,0        |
| 6230                    | Surt overdrev        | 194,6        |
| 6410                    | Tidvis våd eng       | 11,6         |
| 7150                    | Tørvelavning         | 20,5         |
| 2330                    | Græs-indlandsklit    | 1,4          |
| <b>Hovedtotal</b>       |                      | <b>679,3</b> |

### Indsats for de lysåbne naturtyper

I det følgende angives Naturstyrelsens planlagte indsats for de lysåbne naturtyper på udpegningsgrundlaget. Indsatsen er beskrevet i 2 tabeller:



**Tabel II: Plejemål for lysåbne naturtyper**

| <b>Målsatte habitatnaturtyper (ha)</b> |             |                      |                          |              |
|--|-------------|----------------------|--------------------------|--------------|
|  |             | <b>Naturtype</b>     | <b>Målsætning</b>        | <b>Total</b> |
| <b>Eksisterende habitatnatur</b>       | <b>6230</b> | Surt overdrev        | Sikring af naturtypen    | 194,6        |
|  |             |                      | Naturtypebevarende pleje | 189,4        |
|  | <b>6410</b> | Tidvis våd eng       | Sikring af naturtypen    | 11,6         |
|  |             |                      | Naturtypebevarende pleje | 9,8          |
|  | <b>4010</b> | Våd hede             | Sikring af naturtypen    | 166,4        |
|  |             |                      | Naturtypebevarende pleje | 133,6        |
|  | <b>4030</b> | Tør hede             | Sikring af naturtypen    | 92,7         |
|  |             |                      | Naturtypebevarende pleje | 69,3         |
|  | <b>2320</b> | Revling-indlandsklit | Sikring af naturtypen    | 88,9         |
|  |             |                      | Naturtypebevarende pleje | 59,6         |
|  | <b>2310</b> | Visse-indlandsklit   | Sikring af naturtypen    | 103,0        |
|  |             |                      | Naturtypebevarende pleje | 101,9        |
|  | <b>7150</b> | Tørvelavning         | Sikring af naturtypen    | 20,5         |
|  |             |                      | Naturtypebevarende pleje | 2,3          |
|  | <b>7140</b> | Hængesæk             | Sikring af naturtypen    | 0,2          |
|  |             |                      | Naturtypebevarende pleje | 0,2          |
|  | <b>2330</b> | Græs-indlandsklit    | Sikring af naturtypen    | 1,4          |
|  |             |                      | Naturtypebevarende pleje | 1,3          |

**Tabel III: Planlagte løbende plejetiltag for lysåbne naturtyper**  
**Areal omfattet af indsatsen (ha)**

|                              |              | Naturtype         | Plejetiltag                  | Omfattet af eksisterende planlægning | Total          |              |      |
|------------------------------|--------------|-------------------|------------------------------|--------------------------------------|----------------|--------------|------|
| Eksisterende habitatnatur    | 6230         | Surt overdrev     | Græsning                     | Eksisterende                         | 160,2          |              |      |
|                              |              |                   | Afbrænding                   | Eksisterende                         | 33,1           |              |      |
|                              | 6410         | Tidvis våd eng    | Græsning                     | Eksisterende                         | 7,8            |              |      |
|                              |              |                   |                              | Nyt                                  | 0,1            |              |      |
|                              |              |                   | Afbrænding                   | Eksisterende                         | 1,8            |              |      |
|                              |              |                   | Ingen indsats i planperioden | Eksisterende                         | 1,8            |              |      |
|                              | 4010         | Våd hede          | Græsning                     | Eksisterende                         | 38,2           |              |      |
|                              |              |                   |                              | Nyt                                  | 7,5            |              |      |
|                              |              |                   | Afbrænding                   | Eksisterende                         | 83,1           |              |      |
|                              |              |                   | Ingen indsats i planperioden | Eksisterende                         | 32,7           |              |      |
|                              | 4030         | Tør hede          | Græsning                     | Eksisterende                         | 23,4           |              |      |
|                              |              |                   |                              | Nyt                                  | 3,7            |              |      |
|                              |              |                   | Afbrænding                   | Eksisterende                         | 61,0           |              |      |
|                              |              |                   | Tørveskrælning               | Nyt                                  | 0,6            |              |      |
|                              |              |                   | Ingen indsats i planperioden | Eksisterende                         | 5,2            |              |      |
|                              |              |                   | 2320                         | Revling-indlandsklit                 | Græsning       | Nyt          | 22,0 |
|                              |              |                   |                              |                                      | Afbrænding     | Eksisterende | 40,4 |
|                              |              |                   |                              |                                      | Tørveskrælning | Nyt          | 0,6  |
| Ingen indsats i planperioden | Eksisterende | 10,3              |                              |                                      |                |              |      |
|                              |              |                   | Rydning af opvækst           | Eksisterende                         | 30,9           |              |      |
|                              |              |                   | 2310                         | Visse-indlandsklit                   | Græsning       | Eksisterende | 3,0  |
|                              |              |                   |                              |                                      |                | Nyt          | 4,3  |
|                              |              |                   |                              |                                      | Afbrænding     | Eksisterende | 65,1 |
| Ingen indsats i planperioden | Eksisterende | 1,1               |                              |                                      |                |              |      |
|                              | 7150         | Tørvelavning      | Græsning                     | Nyt                                  | 0,8            |              |      |
|                              |              |                   | Ingen indsats i planperioden | Eksisterende                         | 18,2           |              |      |
|                              | 7140         | Hængesæk          | Afbrænding                   | Eksisterende                         | 0,2            |              |      |
|                              | 2330         | Græs-indlandsklit | Afbrænding                   | Eksisterende                         | 1,3            |              |      |
|                              |              |                   | Ingen indsats i planperioden | Eksisterende                         | 0,1            |              |      |

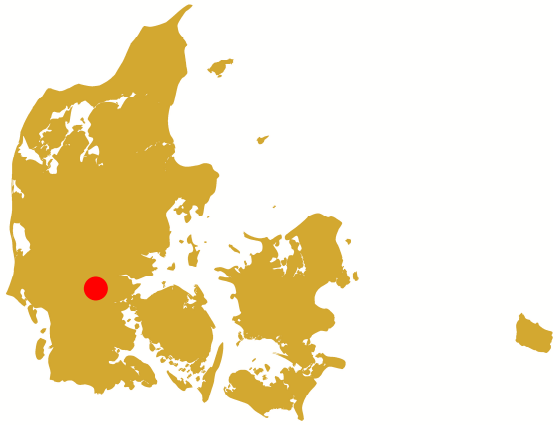
### **Særlig indsats for arter**

Plejen af områdets lysåbne naturtyper vil samtidig tilgodese en række arter på udpegningsgrundlaget. Herudover planlægger Naturstyrelsen ingen særlig indsats for arterne.

### **Forventningen til den samlede indsats**

Den samlede indsats for naturtyper og arter på styrelsens arealer forventes at medføre, at :

- Naturtilstanden for naturtyper og for arters levesteder, der er vurderet til natur/skovtilstandsklasse I eller II er stabil eller i fremgang.
- Naturtilstanden for naturtyper og arters levesteder, der er vurderet til natur/skovtilstandsklasse III-V, er i fremgang, således at der på sigt opnås naturtilstand I-II og gunstig bevaringsstatus, såfremt de naturgivne forhold giver mulighed for det.
- Det kortlagte levested for Tingsmed fastholdes eller bringes i tilstandsklasse I eller II.
- Det samlede areal af levestederne for for Trane, Hedelærke og Rødrygget tornskade stabiliseres eller øges, således at der er grundlag for tilstrækkelige egnede yngle- og fourageringsområder for arterne.



**Miljø- og  
Fødevareministeriet**  
Naturstyrelsen

Gjøddingård  
Førstballevej 2  
7183 Randbøl

**[www.nst.dk](http://www.nst.dk)**