



Miljøministeriet  
Naturstyrelsen

# Forslag til kommuneplan- tillæg

til Aarhus Kommuneplan 2009 for et  
biomassefyret kraftvarmeværk ved Lisbjerg

Juni 2013

**Del 1:**  
**Forslag til Kommuneplantillæg til**  
**Aarhus Kommuneplan 2009**

Del 2:  
Ikke teknisk resume (fra Miljøvurderingen)

Del 3:  
Miljøvurdering indeholdende  
VVM-redegørelse og miljørapport

Juni 2013

Høringsperiode:  
**26. juni 2013 til 28. august 2013**



*Fotomatch, der viser udvidelsen af kraftvarmeanlægget med et biomassefyret kraftvarmeværk, set fra Randersvej ved den eksisterende bakke nordøst for anlægget. I forgrunden ses udvidelsen af det eksisterende beplantningsbælte (markeret med en hvid pil).*

**Udgiver:**

Naturstyrelsen  
Haraldsgade 53  
DK - 2100 København Ø  
Tlf.: (+45) 72 54 30 00  
[www.nst.dk](http://www.nst.dk)

**Kun internetudgave**

ISBN nr. 978-87-7279-603-1

Må citeres med kildeangivelse.

# Indholdsfortegnelse

	Side
Hvad er et kommuneplantillæg? .....	5
Hvad er VVM? .....	5
Hvad er miljøvurdering med miljørapport og en miljøgodkendelse? .....	6
<b>1. Redegørelse for Kommuneplantillæg .....</b>	<b>7</b>
1.1 Baggrund og formål .....	7
1.1.1 Vision .....	7
1.1.2 CO2-regnskab .....	7
1.1.3 Proces .....	7
1.1.4 Lokalisering .....	8
1.2 Projektet .....	8
1.3 Projektet er VVM-pligtigt i medfør af lov om planlægning .....	10
1.4 VVM-tilladelse/miljøgodkendelse .....	11
<b>2. Forhold til øvrig planlægning .....</b>	<b>11</b>
2.1 Statens vandplan .....	11
<b>3. Kommuneplan 2009 .....</b>	<b>12</b>
3.1 Forhold til kommuneplanens hovedstruktur og retningslinjer .....	13
3.1.1 Erhverv .....	13
3.1.2 Tekniske Anlæg .....	14
3.2 Forhold til kommuneplanens rammer .....	14
<b>4. Gældende lokalplaner .....</b>	<b>15</b>
<b>5. Øvrige bindinger .....</b>	<b>15</b>
5.1 Natura 2000 og bilag IV-arter .....	15
5.2 Fredskov .....	16
5.3 Kystnærhedszonen .....	17
5.4 Øvrige bygge- og beskyttelseslinjer .....	17
5.5 § 3-områder .....	17
<b>6. Kommuneplantillæg for et biomassefyret kraftvarmeværk ved Lisbjerg .....</b>	<b>18</b>
6.1 Retningslinjer .....	18
6.2 Klagevejledning .....	19

\_Toc339363259

## Hvad er et kommuneplantillæg?

Et kommuneplantillæg er et supplement til den eksisterende kommuneplan. Et kommuneplantillæg kan justere og ændre bestemmelser i kommuneplanen, når det er nødvendigt i forhold til realiseringen af en lokalplan eller et projekt. Kommunalbestyrelsen har ansvaret for den sammenfattende kommuneplanlægning, som blandt andet udmøntes i en kommuneplan. Kommuneplanen skal sammenfatte og konkretisere de overordnede politiske mål for udviklingen i kommunen, blandt andet gennem udstedelse af retningslinjer og rammer. De centrale emner er udformning af byområder, placering af boliger, arbejdspladser, butikker, offentlige institutioner, trafik, tekniske anlæg og grønne områder. I kommuneplanen fastlægges kommunalbestyrelsens politik for byernes og kommunens øvrige områders udvikling.

## Hvad er VVM?

VVM står for Vurdering af Virkninger på Miljøet. VVM-reglerne for anlæg på land fremgår af Miljøministeriets *Bekendtgørelse om vurdering af visse offentlige og private anlægs virkning på miljøet (VVM) i medfør af lov om planlægning, bekendtgørelse nr. 1510 af 15/12/2010*.

Formålet med en VVM-redegørelse er at sikre, at der gennemføres en vurdering af virkningerne på miljøet af anlægsarbejder, andre installationer eller arbejder, samt andre indgreb i det naturlige miljø eller i landskabet, herunder også indgreb der tager sigte på udnyttelsen af ressourcer i undergrunden, når disse må antages at kunne påvirke miljøet væsentligt, og sikre at offentligheden inddrages som en vigtig del af beslutningsprocessen. På den måde sikres det, at planmyndigheden har det bedst mulige grundlag for at træffe beslutning om hvorvidt det anmeldte projekt kan realiseres.

VVM-redegørelsen påviser, beskriver og vurderer anlæggets direkte og indirekte virkninger på:

- Mennesker, fauna og flora
- Jordbund, vand, luft, klima og landskab
- Materielle goder og kulturarv
- Samspillet mellem disse faktorer

Redegørelsen giver en samlet beskrivelse af projektet og dets miljøkonsekvenser, som kan danne grundlag for såvel en offentlig debat som den endelige beslutning om projektets gennemførelse. VVM-redegørelsen offentliggøres i det aktuelle tilfælde sammen med tillægget til kommuneplanen - som del 2 og 3 "Ikke-teknisk resume" og "Biomassefyret kraftvarmeværk ved Lisbjerg, VVM-redegørelse og miljørapport".

Kommuneplantillæg og VVM-redegørelse udarbejdes i de fleste tilfælde af kommunalbestyrelsen. I dette tilfælde varetager Naturstyrelsen kommunalbestyrelsernes opgaver og beføjelser, da staten efter miljøbeskyttelsesloven er godkendelsesmyndighed for de anlæg, der indgår i det anmeldte projekt, hvilket fremgår af VVM-bekendtgørelsens § 11, stk. 3. Det betyder, at VVM- og plankompetencen overgår til staten (Naturstyrelsen). Naturstyrelsen varetager således planlægningen for det biomassefyrede kraftvarmeværk ved Lisbjerg. En eventuel senere ændring af kommuneplantillægget forudsætter derfor Naturstyrelsens accept.

## **Hvad er miljøvurdering med miljørapport og en miljøgodkendelse?**

Udover planlovens VVM-regler findes der et EU-direktiv om miljøvurdering af planer og programmer, der trådte i kraft i 2004 ved vedtagelse af Miljøvurderingsloven, *Lovbekendtgørelse nr. 936 af 24.09.2009 om miljøvurdering af planer og programmer.*

Ifølge Lov om miljøvurdering af planer og programmer omfatter en miljøvurdering udarbejdelsen af en miljørapport, gennemførelsen af høringer, hensyntagen til miljørapporten og til resultaterne af høringerne ved beslutningstagning samt underretningen om afgørelsen i overensstemmelse med lovens §§ 5-13. En miljørapport er den del af dokumentationen vedrørende planen eller programmet, som indeholder de oplysninger, der fremgår af lovens § 7.

En miljøgodkendelse har til formål, at fastsætte vilkår for forurenende virksomheder med henblik på at forebygge og reducere miljøgener. Det er virksomhedstyper som antages at være særligt forurenende, der skal miljøgodkendes. Disse virksomheder er listet på bilag 1 og 2 i Bekendtgørelse om godkendelse af listevirksomheder, der bl.a. omfatter en virksomhed som AffaldVarme Aarhus' nye biomassefyrede kraftvarmeværk.

En miljøgodkendelse skal meddeles, når en listevirksomhed skal etableres eller når en eksisterende virksomhed vil lave drifts- eller bygningsmæssige ændringer, der kan medføre øgede miljøgener. Det vil sige, at det kræver en miljøgodkendelse, når AffaldVarme Aarhus ønsker at etablere tilbygninger, men eventuelt også når eksisterende anlæg eller drift skal ændres.

Miljøstyrelsen Aarhus er miljømyndighed. Miljøstyrelsen Aarhus udarbejder og kan meddele miljøgodkendelse på baggrund af en ansøgning fra AffaldVarme Aarhus. Miljøstyrelsen Aarhus har pligt til at sørge for, at der forud for meddelelsen af en miljøgodkendelse er forelagt tilstrækkelige oplysninger til at træffe en forsvarlig afgørelse.

I henhold til miljøvurderingsloven skal kommuneplantillæg, som udarbejdes i forbindelse med en VVM-sag, også miljøvurderes og der skal udarbejdes en miljørapport med miljøvurdering, hvis kommuneplantillægget ændrer den eksisterende kommuneplans rammedel. I sammenhæng med projektet om at etablere et biomassefyret kraftvarmeværk i Lisbjerg udarbejder Aarhus kommune parallelt både kommuneplantillæg og lokalplan for anlægget, og miljøstyrelsen har dermed ikke behov for at ændre rammer. Nærliggende kommuneplantillæg indeholder alene retningslinjer, der ligger indenfor rammerne af Kommuneplantillæg nr. 55 og Lokalplan nr. 940, som bliver offentliggjort af Aarhus Kommune umiddelbart forud for offentliggørelsen af dette kommuneplantillæg.

Der blev i sammenhæng med Aarhus Kommunes myndighedsbehandling (Lokalplan nr. 940 og Kommuneplantillæg nr. 55) udarbejdet en miljørapport. Denne miljørapport er indarbejdet i VVM-redegørelsen.

# Forslag til Kommuneplantillæg

## 1. Redegørelse for Kommuneplantillæg

### 1.1 Baggrund og formål

#### 1.1.1 Vision

Aarhus Kommune har som vision, at kommunen skal være CO<sub>2</sub>-neutral i 2030. Visionen, der er beskrevet i Aarhus Kommunes Klimavarmeplan, som er vedtaget af Aarhus Byråd i april 2011, indebærer, at produktionen af el og varme i kommunen skal omlægges, således der ikke bruges fossile brændsler som olie, kul og naturgas.

#### 1.1.2 CO<sub>2</sub>-regnskab

CO<sub>2</sub>-reduktion som konsekvens af etableringen af det biomassefyrede kraftvarmeværk vil være på 13.000 tons CO<sub>2</sub> per år i 2016 fra varmeproduktionen i Aarhus. Reduktionen svarer til ca. 3 % af den nuværende CO<sub>2</sub>-emission fra fjernvarmeforsyningen i Aarhus Kommune. CO<sub>2</sub> regnskabet afhænger dog af bjærgningsted og brændselstype.

Ud over at el- og varmeproduktionen fra et nyt biomassefyret kraftvarmeanlæg er CO<sub>2</sub>-neutral, vil der sikres delvis erstatning for blok 4 på Studstrupværket, der planlægges lukket. Sammen med udvidelsen af forbrændingsanlægget er biomasseanlægget en del af strategien om en flerstrengt energiproduktion. Det er planlagt, at det nye biomassefyrede kraftvarmeværk skal idriftsættes i 2016.

#### 1.1.3 Proces

Både Naturstyrelsen, Miljøstyrelsen Aarhus og Aarhus Kommune er involveret i processen om etablering af det biomassefyrede kraftvarmeværk i Lisbjerg.

Naturstyrelsen er myndigheden for:

- VVM
- Nærliggende Kommuneplantillæg<sup>1</sup> (ændring af retningslinjer). Naturstyrelsen varetager i det her tilfælde denne kommunale opgave, da staten er godkendelsesmyndighed for de anlæg, der indgår i projektet.

Miljøstyrelsen er myndigheden for:

- Miljøgodkendelse

Aarhus Kommune er myndigheden for:

- Lokalplan nr. 940
- Kommuneplantillæg nr. 55, (ændring af rammeområdeafgrænsninger)
- Miljørapport udarbejdet på baggrund af Lokalplan nr. 940 og Kommuneplantillæg nr. 55. Miljørapporten er udarbejdet på baggrund af en screening og en scoping. I screeningen vurderes planens indvirkning på miljøet. Hvis én eller flere miljøparametre umiddelbart vurderes at blive påvirket væsentligt, gennemføres en scoping af, hvilke miljøparametre der skal medtages i miljøvurderingen og i hvilket omfang.

---

<sup>1</sup> Kommuneplantillægget udgør kommuneplantillæg nr. 61 til Aarhus Kommunes Kommuneplan 2009

- Udstedelse af tilslutningstilladelse for spildevand og udledningstilladelse for overfladevand
- Udstedelse af byggetilladelse.

Processerne kører parallelt og der er tæt afstemning mellem de tre myndigheder. Der blev valgt, at VVM-redegørelsen og miljørapporten udarbejdes som ét dokument, der lever op til kravene i de to forskellige tilgrundliggende love.

Offentligheden blev første gang inddraget i idé- og fordebatfasen i juni/juli 2012. Derudover er der planlagt en offentlighedsfase af i alt 9 uger i sammenhæng med VVM-redegørelsen, lokalplanen og de to kommuneplantillæg i april/maj 2013. Lokalplan nr. 940 og Kommuneplantillæg nr. 55 forventes vedtaget endeligt forud for nærværende Kommuneplantillæg nr. 61.

#### **1.1.4 Lokalisering**

AffaldVarme har undersøgt 5 alternative lokaliseringer for det biomassefyrede kraftvarmeværk. Lisbjerg er fundet at være den bedste placering ud fra bl.a. overvejelser om adgangsveje, lignende aktiviteter på anlægget, muligheder for samkøring af drift med det eksisterende anlæg, tilslutning til el- og varmenet samt miljø- og planmæssige hensyn. Der blev bl.a. undersøgt følgende parametre:

- Fysisk planlægning (kommuneplan og sektorplaner)
- Beskyttet natur (Natura 2000-områder/beskyttet flora og fauna)
- Landskabelige forhold
- Miljø (Luft-, lugt- og støjemission, drikkevand, kortlagt forurening, adgangsforhold, geoteknik/grundvandsbeskyttelse)
- Transport og trafikforhold
- Tekniske tilslutnings- og driftsforhold (investeringer i fjernvarmeledninger mv. og driftsøkonomi for fjernvarme samt tekniske driftsforhold)

På den baggrund foreslår AffaldVarme Aarhus at udbygge den eksisterende kraftvarme-produktion i Aarhus området med et biomassefyret kraftvarmeværk ved Affaldscenteret i Lisbjerg. Det biomassefyrede kraftvarmeværk etableres som en udvidelse af det eksisterende affaldsforbrændingsanlæg. Anlægget skal udover halm kunne tilsatsfyre andre biobrændsler som f.eks. træflis, energipil, nøddeskaller, gyllefibre eller risskaller.

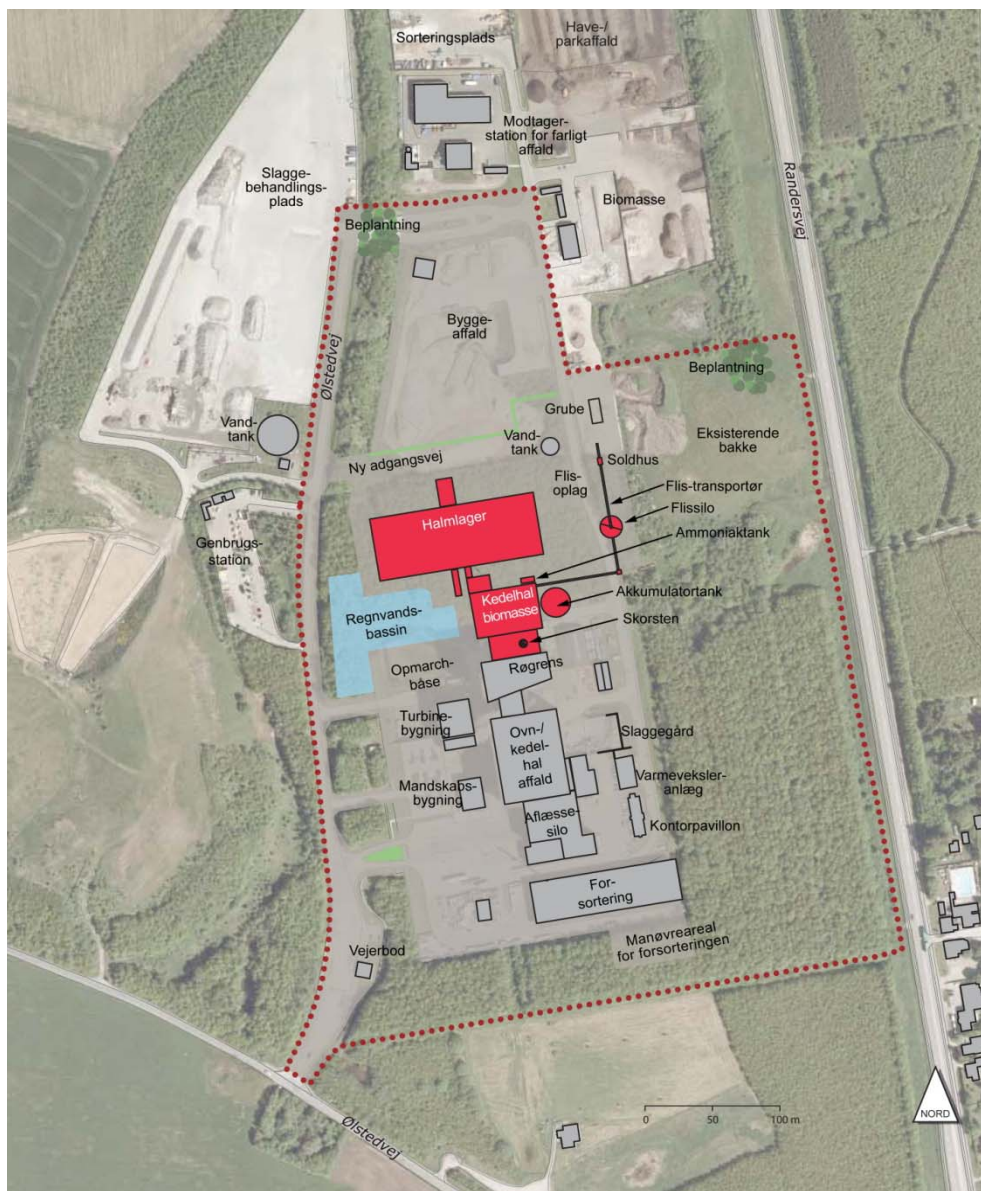
Projektet er beliggende på matrikelnumre: 15k samt dele af matrikelnumrene 14e og 15m, alle Lisbjerg, Århus Jorder, på adressen Ølstedvej 20 i Lisbjerg.

#### **1.2 Projektet**

Det eksisterende anlæg på Affaldscenter Aarhus består af en ovnhal med 3 ovnlinjer: 1, 2 og 4, turbiner, røggasrensningfaciliteter og affaldssilo. Ovnlinje 3 blev udskiftet med ovnlinje 4 ved den seneste ombygning i 2003/2004.

Det planlagte anlæg indebærer etablering af bygningsmæssige udvidelser, som fremgår af illustrationsplanen nedenunder. Bygningerne opføres i samme materialer og farver som det eksisterende forbrændingsanlæg, således at det samlede anlæg fremstår som en helhed.





*Illustrationsplan for udvidelsen af Affaldscenteret Aarhus med et biomassefyret kraftvarmeanlæg. Eksisterende bebyggelse er vist med gråt og planlagt bebyggelse med rødt.*

De bygningsmæssige udvidelser omfatter:

- Et lukket halmlager med L x B x H på ca. 45 m x 125 m x 15 m
- Biomasseanlæg for afbrænding af halm og flis (bygning med L x B x H på ca. 50 m x 35 m x 45 m indeholdende kedel, turbine og røgrensningsanlæg)
- Varmeakkumuleringstank (ca. D 22 m og H 35 m)
- Dagsilo til flis ca. 2.000 m<sup>3</sup> (1 dags forbrug, er markeret med rødt på tegningen)
- Nyt regnvandsbassin (ca. 5.200 m<sup>3</sup>)
- Soldhus til frasortering af grene og sten fra flisen
- Aflæssegrube med plads til ca. 300 m<sup>3</sup> flis
- Udendørs flislager på befæstet plads til ca. 3 dages forbrug (L x B x H på ca. 75 m x 75 m x 6 m)
- Ny 104 m skorsten placeret mellem biomasseanlæg og røggasrensning
- Båndtransportører og indfødningsystemer for halm og flis
- Forbindelsesveje for tilkørsel af halm og flis, samt opmarchplads

Anlægget designes med en indfyret effekt på 110 MW, og produktion af ca. 30 MW el og 80 MW fjernvarme. Anlægget er som udgangspunkt 100 % halmfyret (max. 240.000 t halm/år) med mulighed for supplerende fyring med anden biomasse op til 50 % af brændværdien.

Den eksisterende skorsten med en højde af 100 m vil i forbindelse med ombygningen blive nedlagt og der vil blive etableret en ny skorsten nord for røgrensningsbygningen med en højde af 104 m over eksisterende terræn. Skorstenen er fælles for kraftvarmeværket og affaldsforbrændingsanlægget.

Ved beregningerne af luftforureningen og den nødvendige skorstenshøjde er der taget hensyn til det eksisterende forbrændingsanlæg, herunder en eventuel kommende ovnlinje 5. AffaldVarme Aarhus har foreløbigt besluttet, at der udarbejdes en separat VVM af en eventuel ovnlinje 5, men at det allerede nu skal sikres, at der forureningsmæssigt er plads til en ovnlinje 5.

AffaldsCenteret har desuden overvejelser om eventuelt at udvide den nuværende afbrænding af farligt affald på anlægget indenfor rammerne af den gældende godkendelse, men det er besluttet at gennemføre en selvstændig VVM proces for dette projekt, der ikke er omfattet af nærværende kommuneplantillæg.

Drift af projektet forudsætter, at der etableres en ny transmissionsledning.

### **1.3 Projektet er VVM-pligtigt i medfør af lov om planlægning**

Naturstyrelsen har den 7. oktober 2011 modtaget AffaldVarme Aarhus' VVM-anmeldelse vedrørende udvidelsen af virksomheden med et biomassefyret kraftvarmeværk i Lisbjerg. Anmeldelsen er indgivet i henhold til VVM-bekendtgørelsens § 2.

Projektets hovedelementer er omfattet af flere punkter på VVM-bilagene. Anlæg på bekendtgørelsens Bilag 1 er obligatorisk VVM-pligtige. Anlæg på Bilag 2 skal screenes, for at afgøre om de må antages at kunne påvirke miljøet væsentligt. Naturstyrelsen har den 23. januar 2012 truffet afgørelse om VVM-pligt for projektet. Projektets anlæg og aktiviteter er omfattet af *VVM-bekendtgørelsens Bilag 2: Pkt. 3 a) Industrianlæg til fremstilling af elektricitet, damp og varmt vand.*

Offentligheden har i perioden 6. juni - 4. juli 2012 haft mulighed for at bidrage med en række forhold til nærmere belysning, inden projektet realiseres. Der var indkommet 6 forslag og idéer til projektet ved idéfasens ophør. På baggrund af Naturstyrelsens og Miljøstyrelsens gennemgang af projektet, er AffaldVarme Aarhus blevet anmodet om at redegøre for de miljømæssige konsekvenser i forbindelse med projektet, både i anlægs- og driftsfasen.

De miljømæssige påvirkninger, der behandles i VVM-redegørelsen, vurderes at være knyttet til de mulige påvirkninger bl.a. i forhold til

- Luftforurening og klima
- Vandmiljø, spildevand og regnvand
- Råstoffer, affald og forurenede jord
- Grundvand
- Støj
- Trafikale forhold og trafikikkerhed
- Natur
- Landskab, kulturhistorie og rekreative forhold og
- Mennesker, sundhed og samfund.

Herudover behandles alle miljøforhold, der kan forventes at blive påvirket væsentligt af anlægget ligesom VVM-redegørelsen forholder sig til alternativet til bygherres projekt.

Naturstyrelsen har ud fra en samlet afvejning af projektets formål og miljøpåvirkninger vurderet, at projektet skal fremmes. Naturstyrelsen har derfor offentliggjort dette forslag til kommuneplantillæg, som efter endelig udstedelse giver andre myndigheder mulighed for at meddele godkendelse til projekterne på nærmere angivne vilkår.

## **1.4 VVM-tilladelse/miljøgodkendelse**

Der udarbejdes en VVM-tilladelse samt miljøgodkendelse<sup>2</sup> til realisering af anlægget.

På baggrund af konklusionerne i VVM-redegørelsen har Miljøstyrelsen udarbejdet vilkår for projektet. Vilkårene meddeles bygherre i miljøgodkendelsen og skal sikre, at de miljømæssige påvirkninger af projektet minimeres.

VVM-redegørelsen med tilhørende materiale udgør således såvel det faglige som juridiske grundlag for tilladelsen efter Miljøbeskyttelsesloven til projektet.

## **2. Forhold til øvrig planlægning**

### **2.1 Statens vandplan**

Lokalplanområdet er omfattet af forslag til vandplan for Aarhus Bugt. Af vandplanens retningslinje for grundvand fremgår det, at der ved placering og indretning af anlæg inden for allerede kommune- og lokalplanlagte erhvervsarealer samt ved udlæg af nye arealer til aktiviteter og virksomheder, som kan indebære en risiko for forurening af grundvandet (grundvandsklasse 2), skal tages hensyn til beskyttelsen af grundvandsressourcen. Der kan

---

<sup>2</sup> Det fremgår af VVM-bekendtgørelsens BEK 1510 af 15. dec. 2010 § 9 stk. 3 at en godkendelse efter § 33 i miljøbeskyttelsesloven erstatter VVM-tilladelsen for så vidt angår de forhold som denne godkendelse regulerer.

som udgangspunkt ikke gives tilladelse til etablering af særligt grundvandstruende aktiviteter (grundvandsklasse 3) inden for Områder med Særlige Drikkevandsinteresser eller indvindingsoplande til almene vandforsyninger uden for disse. Ved placering af virksomheder skal der tages hensyn til beskyttelse af grundvandet. Det kan f. eks. ske ved særlige krav til indretning mv.

Det biomassefyrede kraftvarmeværk er i en grundvandsklasse 2 virksomhed i henhold til Aarhus Kommuneplan. På baggrund af VVM-redegørelsen er det vurderet, at det biomassefyrede kraftvarmeværk er i overensstemmelse med vandplanen og kommuneplanen.

Planen vurderes ligeledes at være i overensstemmelse med retningslinjerne i Aarhus Amts Regionplan 2005 fsva grundvand og overfladevand.

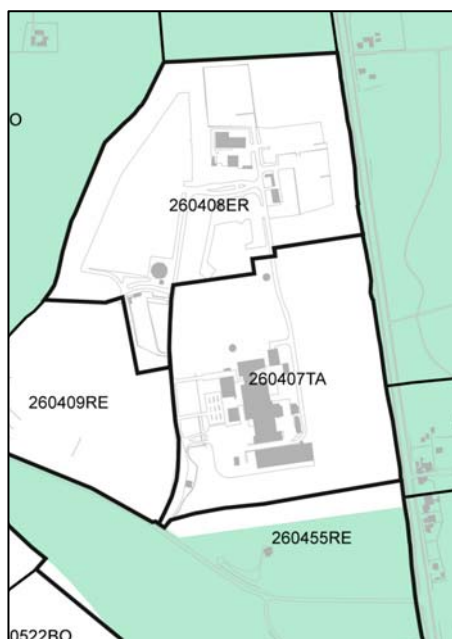
Emnet belyses nærmere i VVM-redegørelsens afsnit 7, "Vandmiljø, spildevand og regnvand".

### 3. Kommuneplan 2009

Den gældende Kommuneplan 2009 for Aarhus Kommune indeholder redegørelse, retningslinjer og rammer, der har betydning for etableringen af et biomassefyret kraftvarmeværk ved Lisbjerg.

Den ønskede placering af det biomassefyrede kraftvarmeværk var på ansøgningstidspunktet i uoverensstemmelse med Aarhus Kommuneplan 2009 med hensyn til rammeområdernes afgrænsning og anvendelse.

Derfor udvides rammeområde 26.04.07 TA mod nord til at kunne rumme et biomassefyret kraftvarmeværk, og rammeområde 26.04.08 ER reduceres tilsvarende. Grænsen mellem rammeområderne 26.04.07 TA og 26.04.55 RE justeres i overensstemmelse med de faktiske forhold. Aarhus Kommune har derfor udarbejdet et forslag til kommuneplantillæg, der justerer de eksisterende kommuneplanrammer for området. Dette Kommuneplantillæg nr. 55 er indeholdt i Lokalplan nr. 940 der muliggør en realisering af projekt og en ny ovnlinje. Der henvises til kortet til højre.



Rammekort til Tillæg nr. 55 til Kommuneplan 2009. (Landzonearealet er vist i grønt.)

### **3.1 Forhold til kommuneplanens hovedstruktur og retningslinjer**

#### **3.1.1 Erhverv**

I kommuneplanen er AffaldsCenteret i Lisbjerg vist som Klasse 7-virksomhed. I tilhørende afsnit om erhverv er der skrevet om virksomheder med særlige beliggenhedskrav, at *Planlægningen skal sikre, at der ved udlæg af arealer til byformål og placering af virksomheder eller enkeltanlæg sikres en sådan afstand til forurenende virksomheder og til risikovirksomheder, at der ikke opstår støj-, lugt- og andre forureningsgener, og sådan at der sikres tilfredsstillende sikkerhedsmæssige forhold.*

*Herved kan man forebygge miljøkonflikter mellem forurenende virksomheder og forureningsfølsom arealanvendelse som eksempelvis boliger og institutioner, og man kan undgå unødigt risiko for skade på personer, ejendom eller miljøet i forbindelse med eventuelle uheld på risikovirksomheder.*

*Forurenende virksomheder kan give anledning til omfattende belastning af omgivelserne og bør placeres på arealer forbeholdt virksomheder med særlige beliggenhedskrav eller i midten af meget store erhvervsområder.*

Kommuneplanens hovedstruktur fremhæver for virksomheder med nedsivningsrisiko: *Ved arealudlæg til industriformål – herunder i særlig grad virksomheder med nedsivningsrisiko – er det vigtigt at tage hensyn til grundvandsressourcerne. Det er især vigtigt at beskytte grundvandet i områder med særlige drikkevandsinteresser, idet grundvandsressourcen her er af afgørende betydning for den fremtidige drikkevandsforsyning. Endvidere er det vigtigt at beskytte indvindingsoplande hørende til eksisterende almene vandværker af hensyn til områder, der er væsentlige for den lokale drikkevandsforsyning.*

Derudover er der formuleret lokaliseringkriterier ift. vejnettet og fjernvarmenettet for at sikre, at virksomheder bliver placeret hensigtsmæssigt.

Projektet for etablering af et biomassefyret kraftvarmeværk i Lisbjerg er med de i miljøgodkendelsen stillede krav i overensstemmelse med følgende retningslinjer:

- *Hovedparten af de større erhvervsvirksomheder skal placeres langs indfaldsvejene og i nær tilknytning til motorvejsnettet, hvor den trafikale tilgængelighed er størst.*
- *Der skal altid sikres en afklaring af miljøhensyn ved planlægningen af erhvervsarealer – såvel af hensyn til virksomhedernes investeringssikkerhed som af hensyn til brugen af de arealer, der grænser op til erhvervsarealerne. I lokalplanlægningen skal der arbejdes med planlægningsprincipper, der muliggør, at miljøneutrale virksomheder kan blive naboer til miljøfølsomme anvendelser.*
- *De erhvervsarealer, hvorfra der er bekvem adgang til motorvej, skal forbeholdes transporttunge virksomheder, som har behov for god tilgængelighed til motorvejsnettet.*
- *Ved udlæg af arealer til byformål, placering af virksomheder eller enkeltanlæg samt ved ændring af arealanvendelse skal der normalt sikres en sådan afstand til forurenende virksomheder og til risikovirksomheder, at der ikke opstår støj-, lugt- og andre forureningsgener og tillige sådan, at der sikres tilfredsstillende sikkerhedsmæssige forhold.*
- *Eventuelle nye særligt energiproducerende virksomheder skal så vidt muligt lokaliseres således, at overskudsvarmen kan udnyttes i eksisterende eller planlagte fjernvarmenet og nye, særligt energiforbrugende virksomheder skal så vidt muligt lokaliseres således, at de kan tilsluttes nuværende eller planlagte fjernvarmenet.*

### **3.1.2 Tekniske Anlæg**

AffaldCenter Aarhus er omfattet af retningslinjer i Kommuneplan 2009 for beliggenhed af tekniske anlæg. Ifølge kommuneplanens hovedstruktur gælder det følgende for anlæg til varmforsyning:

*Den kollektive varmforsyning i Aarhus Kommune sker i dag i form af fjernvarme, som fortrinsvis er produceret som kraftvarme på Studstrupværket og forbrændingsanlægget i Lisbjerg.*

*I overensstemmelse med Byrådets målsætning om, at Aarhus Kommune som helhed skal være CO<sub>2</sub>-neutral i 2030, vil der som et indspil til klimaplanen over for Byrådet blive præsenteret idéer til på sigt at overgå til et biomassefyret kraftvarmeanlæg, ledsaget af en teknisk-økonomisk beskrivelse.*

Etableringen af et biomassefyret kraftvarmeværk i Lisbjerg opfylder følgende målsætning: CO<sub>2</sub>-emissioner i forbindelse med Aarhus Kommunes varmforsyning skal reduceres, så vidt det er økonomisk og teknisk muligt.

Kommuneplanens retningslinjer iht. forbrændingsanlæg er følgende:

- *Lokaliseringen af et nyt forbrændingsanlæg i erhvervsområdet ved Harlev undersøges nærmere.*
- *Ved lokalisering af forbrændingsanlæg skal der tages videst muligt hensyn til muligheden for at udnytte overskudsvarmen til fjernvarmeproduktion og eventuelt elektricitetsproduktion.*
- *Forbrændingsanlæggets miljøpåvirkninger skal begrænses mest muligt*
- *For forbrændingsanlæg skal der fastlægges konsekvenszoner for støj- og luftforureningsgener.*
- *Inden for konsekvenszonerne omkring forbrændingsanlæg må der ikke placeres nye forureningsfølsomme aktiviteter.*

Et biomassefyret kraftvarmeværk kan etableres inden for de gældende rammer for området.

### **3.2 Forhold til kommuneplanens rammer**

I Kommuneplantillæg nr. 55 har Aarhus Kommune udarbejdet nye rammeområde-afgrænsninger iht. lokalplanlægning. Det biomassefyrede kraftvarmeværk vil blive placeret inden for rammeområde 26.04.07 TA. Der er overensstemmelse mellem projektet og rammebestemmelserne.

Der gælder følgende rammer for lokalplanlægning:

*81 - Teknisk anlæg*

*Områdets anvendelse er fastlagt til tekniske anlæg.*

*Konkrete bestemmelser for rammeområdet:*

- *Det samlede rumfang af bebyggelsen må ikke overstige 8 m<sup>3</sup> pr. m<sup>2</sup> grundareal og det bebyggede areal må ikke overstige 50 % af grundens areal.*
- *I rammeområdet kan kun tillades virksomheder inden for virksomhedsklasserne 5-7.*
- *Max. bygningshøjde: 45 m.*

#### Øvrige rammebestemmelser:

- *Kraftvarmeanlæg og virksomhed i tilknytning hertil. Rumfangsbestemmelsen anvendes alene ved halbygninger o.l. Skorstensanlæg kan opføres uanset højdebestemmelsen. Kraftvarmeanlægget skal omkranses af skov. Bebyggelse inden for området skal opføres på baggrund af en arkitektonisk helhedsplan. Der må ikke etableres boliger i området.*

Den planlagte etablering og drift af det nye biomassefyrede kraftvarmeværk er i overensstemmelse med de planmæssige rammer i Kommuneplantillæg nr. 55 i Aarhus Kommuneplan 2009.

## **4. Gældende lokalplaner**

Projektområdet er omfattet af Lokalplanerne nr. 635 og nr. 545 for Aarhus Kommune. Der er ikke overensstemmelse mellem projektet og de gældende lokalplaner.

Aarhus Kommune har derfor udarbejdet en lokalplan, der erstatter de eksisterende lokalplaner i området. Den nye Lokalplan nr. 940 "Lokalplan for teknisk anlæg ved Ølstedvej i Lisbjerg" muliggør en realisering af projektet. Lokalplan nr. 940 for et Teknisk anlæg ved Ølstedvej i Lisbjerg forventes sendt i offentlig høring i februar/marts 2013 og forventes vedtaget endeligt forud for dette Kommuneplantillæg nr. 61.

## **5. Øvrige bindinger**

### **5.1 Natura 2000 og bilag IV-arter**

Det nærmeste Natura 2000-område er N233 - Brabrand Sø, der ligger i en afstand af ca. 9 km fra projektområdet.

Grundet den store afstand mellem projektet og Natura 2000-området samt projektets omfang vurderes det usandsynligt, at projektet vil påvirke N233 eller andre Natura 2000-områder i anlægsfasen. I driftsfasen kan der være deposition af kvælstof, forsurende stoffer og tungmetaller i Natura 2000-områderne. Påvirkningen heraf er vurderet i særskilt notat (COWI, 2012), hvor det konkluderes, at påvirkningen er uvæsentlig i forhold til den gunstige bevaringsstatus af naturtyper og arter på udpegningsgrundlaget for de aktuelle Natura 2000-områder. Naturstyrelsen har erklæret sig enig i denne konklusion. Natura 2000-områderne behandles derfor ikke yderligere i VVM-redegørelsen.

Ifølge EUs habitatdirektiv, artikel 12, er medlemslandene forpligtet til at indføre en streng beskyttelse af en række dyre- og plantearter, uanset om de forekommer inden for et habitatområde eller udenfor. Disse arter fremgår af habitatdirektivets bilag IV. Det er derfor nødvendigt at vurdere om projektet i anlægsfasen eller driftsfasen vil medføre ødelæggelse af yngle- og rasteområder for bilag IV dyrearter eller beskadigelse af beskyttede planter.

Denne vurdering er sket i VVM-redegørelsen, og konklusionen er, at projektet i anlægsfasen ikke vil medføre en negativ påvirkning af den økologiske funktionalitet for bilag IV-arter, der lever i området, eller disse arters mulighed for at opretholde eller opnå gunstig bevaringsstatus.

I driftsfasen vil den øgede deposition af kvælstof, tungmetaller og forsurende stoffer som følge af etableringen af et biomassefyret kraftvarmeværk potentielt kunne påvirke naturarealerne. Det vurderes dog at være usandsynligt, at ændringen fra 15,0 til 15,4 kg N/ha/år vil medføre en synlig ændring i plantesamfundene i den ældre og mere værdifulde del af Lisbjerg Skov øst for Randersvej, hvilket også omfatter området med den maksimale deposition.

De fleste områder med overdrev, mose (rigkær og ellesump) og eng ligger øst for kraftvarmeværket og dermed i den retning, hvor depositionen af kvælstof forventes at være størst. Det vurderes, at merbidraget af kvælstof ikke medfører ændringer i plantesamfundene.

Vandhullerne nær kraftvarmeværket er allerede næringsstofpåvirkede og det forventes ikke, at primærproduktionens vækst er kvælstofbegrænset og derfor vurderes stigningen på 0,4 kg N/ha/år ikke at ændre vandhullernes tilstand i forhold til den nuværende tilstand.

I forhold til den forsurende påvirkning vurderes det, at bidraget ikke vil ændre naturområdernes tilstand, hverken i Lisbjerg Skov eller i de lysåbne § 3-beskyttede naturtyper nær kraftvarmeværket.

Ligeledes vurderes det, at depositionen af tungmetaller heller ikke vil påvirke naturområdernes tilstand.

Transport af halm til anlægget kan medføre spredning af løst halm til de tilstødende arealer og dermed potentielt en belastning af nogle af vandhullerne. Dette vurderes dog, at være et mindre problem, hvis relevante afværgeforanstaltninger i form af at tildække halmen med fintmasket net foretages.

Forholdene omkring Natura 2000-områder og Bilag IV-arter beskrives nærmere i VVM-redegørelsens afsnit 12.

## **5.2 Fredskov**

I dag findes der en omkransende skovbeplantning imellem 50 og 150 m bredde omkring forbrændingsanlægget. Store dele af skovarealerne er udpeget som fredskov.

Udvidelsen med et biomassefyret kraftvarmeværk gør det nødvendigt, at fjerne en del eksisterende skovbeplantning. Der er tale om relativt ung skov uden gamle træer og det vurderes, at skoven ikke har høj naturværdi.

På arealet, hvor halmlageret, den nye adgangsvej, regnvandsbassinet og kedelbygningen etableres, har AffaldVarme ansøgt om ophævelse af fredskovspligt. Det samme gælder et areal i forbindelse med tilkørsel til forsorteringsanlægget i den sydlige del af området. Her skal der skabes bedre tilkørselsforhold for lastbiler.

Naturstyrelsen har den 1. november 2012 udtalt sig om, at der vil kunne gives tilladelse til anlægget. Det betyder, at fredskoven, hvor anlægget etableres, fjernes og erstattes i sammenhæng med den kommunale puljeskov med et andet skovareal der er dobbelt så stort.

Forholdet omkring fredskoven beskrives nærmere i VVM-redegørelsens afsnit 12.



### 5.3 Kystnærhedszonen

Projektområdet ligger uden for kystnærhedszonen.

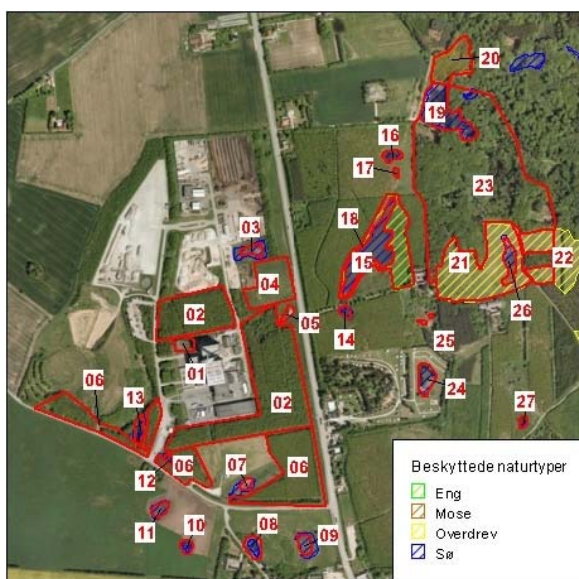
### 5.4 Øvrige bygge- og beskyttelseslinjer

Området er omfattet af skovbyggelinjen for Lisbjerg Skov i medfør af naturbeskyttelseslovens § 17, der lyder: "Der må ikke placeres bebyggelse, campingvogne og lignende inden for en afstand af 300 m fra skove". Dele af det område, hvor det halmfyrede kraftvarmeværk skal placeres, ligger således inden for skovbyggelinjen og der kræves derfor dispensation fra loven, jf. naturbeskyttelseslovens § 69, stk. 1.

Forholdet omkring skovbyggelinjen beskrives nærmere i VVM-redegørelsens afsnit 12.

### 5.5 § 3-områder

I forbindelse med feltundersøgelserne, der blev foretaget i sammenhæng med VVM-redegørelsen er undersøgelsesområdet opdelt i flere mindre lokaliteter som vist på figuren nedenunder.



Oversigt over undersøgelsesområdet med de enkelte lokaliteter/naturområder nummereret samt afmærkning af naturområder registrerede som beskyttet jf. Naturbeskyttelseslovens § 3.

Inden for undersøgelsesområdet findes 15 vandhuller, der er beskyttet jf. Naturbeskyttelseslovens § 3 og derudover to bassiner (lokalitet 1 og 5), som bør være registreret som § 3 beskyttet natur. Inden for selve projektområdet findes kun de to bassiner samt to § 3 beskyttede vandhuller. I umiddelbar nærhed af forbrændingsanlægget findes ca. 16 ha fredskov. Inden for en afstand af én km fra den forventede placering af det biomassefyrede kraftvarmeværk findes 88 ha af den sydlige del af Lisbjerg Skov. Inden for dette areal findes ni vandhuller samt to beskyttede moser, to beskyttede overdrev.

I VVM-redegørelsen vurderes det, at projektet ikke påvirker § 3-arealer i nærheden af anlægget.

Forholdet omkring § 3-områder beskrives nærmere i VVM-redegørelsens afsnit 12.

## 6. Kommuneplantillæg for et biomassefyret kraftvarmeværk ved Lisbjerg

### 6.1 Retningslinjer

Under forudsætning af at Kommuneplantillæg nr. 55 og Lokalplan nr. 940 vedtages endeligt, kan udvidelsen af AffaldCenteret i Lisbjerg med et biomassefyret kraftvarmeværk rummes inden for kommuneplanens eksisterende rammer. Rammerne ændres derfor ikke med nærværende tillæg og der udpeges ikke nye rammeområder.

I henhold til planlovens § 11 a nr. 7 skal kommuneplanen indeholde retningslinjer for beliggenheden af de i § 11 g nævnte anlæg, dvs. anlæg omfattet af VVM. Med udstedelsen af kommuneplantillægget for et biomassefyret kraftvarmeværk ved Lisbjerg tilføjes nedenstående retningslinjer samt kortbilag til Aarhus Kommuneplan 2009. Tekstboksen indsættes i Aarhus Kommunes digitale kommuneplan.

#### **Grundlag og forudsætninger**

Aarhus Kommune har som vision, at kommunen skal være CO<sub>2</sub>-neutral i 2030. Visionen, der er beskrevet i Aarhus Kommunes Klimavarmeplan, som er vedtaget af Aarhus Byråd i april 2011, indebærer, at produktionen af el og varme i kommunen skal omlægges, således der ikke bruges fossile brændsler som olie, kul og naturgas.

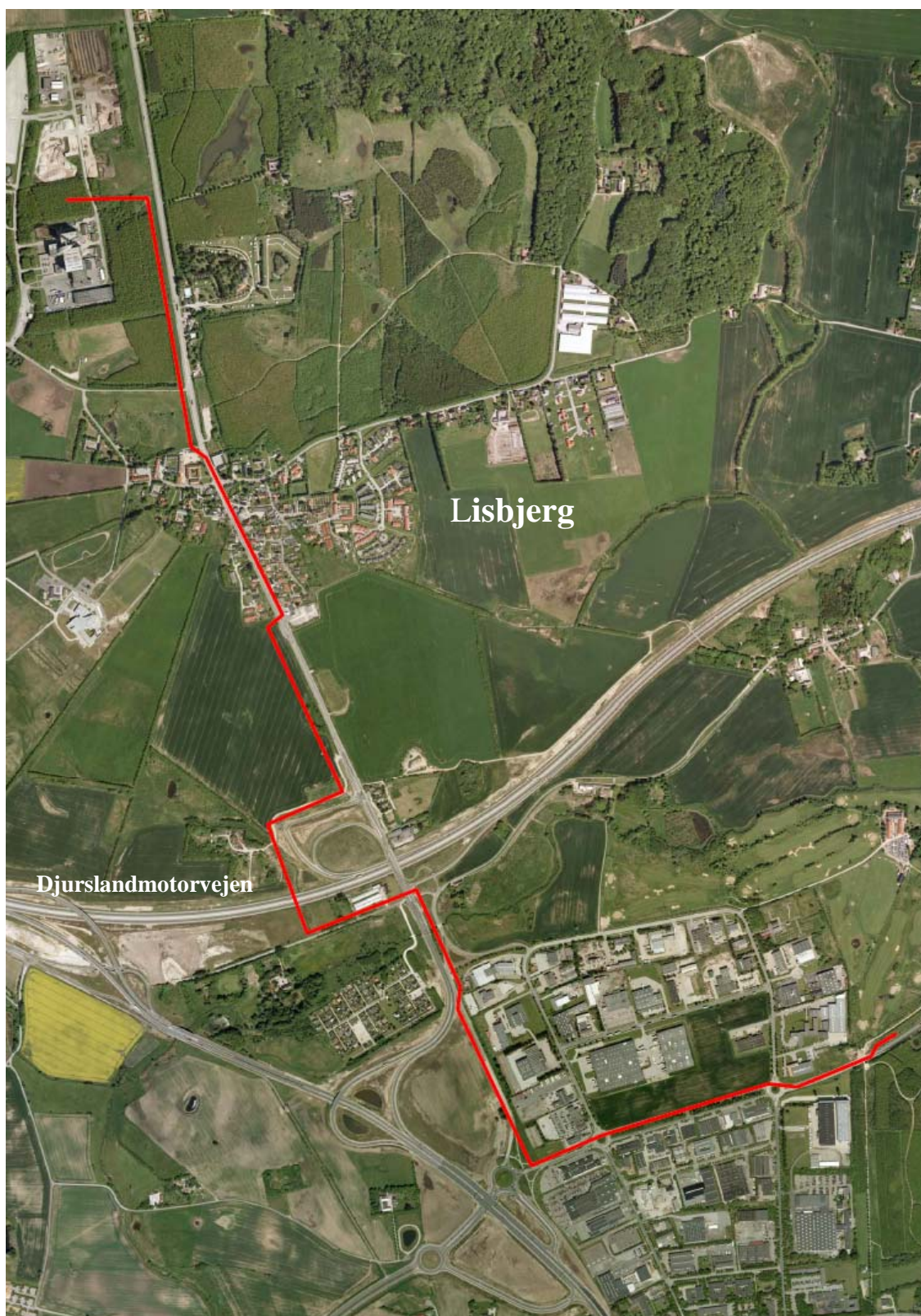
AffaldVarme Aarhus har formuleret idéen om et halmfyret kraftvarmeværk, der også skal kunne tilsatfyres med andre biobrændsler, som f.eks. træflis, energipil, nøddeskaller, gyllefibre eller risskaller.

#### **Målsætning**

- Etableringen af et halmfyret kraftvarmeværk skal bidrage positivt til Aarhus kommunes CO<sub>2</sub>-regnskab.

#### **Retningslinjer**

- Der kan etableres et biomassefyret kraftvarmeværk på arealet omfattet af Lokalplan nr. 940 for Aarhus Kommune.
- AffaldVarme Aarhus kan efter VVM-reglerne gennemføre det projekt, de har anmeldt, med de begrænsninger, der følger af vilkårene i VVM-tilladelse, miljøgodkendelse samt inden for rammerne af VVM-redegørelsen.
- Arealanvendelsen må ikke føre til forurening af grundvandet.
- Arealet, hvor det biomassefyrede kraftvarmeværk skal etableres, udpeges ikke længere som skovareal.
- Arealanvendelsen må ikke føre til påvirkning af fastsatte lugt/støj-konsekvenszoner.
- Det skal sikres, at det anvendte brændsel har en positiv påvirkning af kommunens CO<sub>2</sub>-regnskab. Det skal tilstræbes, at anvende den mest optimale brændselstype.
- Varmtransmissionsledningen skal følge linjeføringen angivet på kortbilag 1.
- Ved etablering af varmetransmissionsledningen skal det sikres:
  - at der kun vil ske mindre indgreb i beskyttede naturområde (§ 3-områder), og at der herved ikke sker væsentlige påvirkninger,
  - at anlægsarbejdet kan tilrettelægges, så der ikke vil ske ødelæggelse af raste- og yngleområder for beskyttede dyrearter.



Kortbilag 1

## **6.2 Klagevejledning**

Den endelige afgørelse om udstedelse af kommuneplantillæg kan påklages til Natur- og Miljøklagenævnet for så vidt angår retlige spørgsmål af enhver med retlig interesse i sagens udfald samt af landsdækkende foreninger og organisationer, der som hovedformål har beskyttelsen af natur og miljø eller varetagelsen af væsentlige brugerinteresser inden for arealanvendelsen jf. planlovens §§ 58 og 59.

I forbindelse med klagenævnets praksis, vil klager over Miljøvurderingen efter planer og programmer først blive behandlet når der foreligger en afgørelse. Der vil i forbindelse med afgørelserne være en egentlig klagevejledning.

## **Indsigelser og bemærkninger**

Vi skal have dine eventuelle indsigelser og bemærkninger skriftligt i et brev eller en e-mail senest **28. august 2013**.

Anfør venligst dit navn, adresse eller e-mail samt jr. nr.: NST-130-00117 og send det til:.

Miljøministeriet  
Naturstyrelsen  
Haraldsgade 53  
2100 København Ø

nst@nst.dk



Naturstyrelsen  
Haraldsgade 53  
2100 København

[www.nst.dk](http://www.nst.dk)