



Ikke teknisk resume

af VVM-redegørelse og Miljørapport for et
biomassefyret kraftvarmeværk ved Lisbjerg

Juni 2013

Del 1:
Forslag til Kommuneplantillæg til Aarhus
Kommuneplan 2009

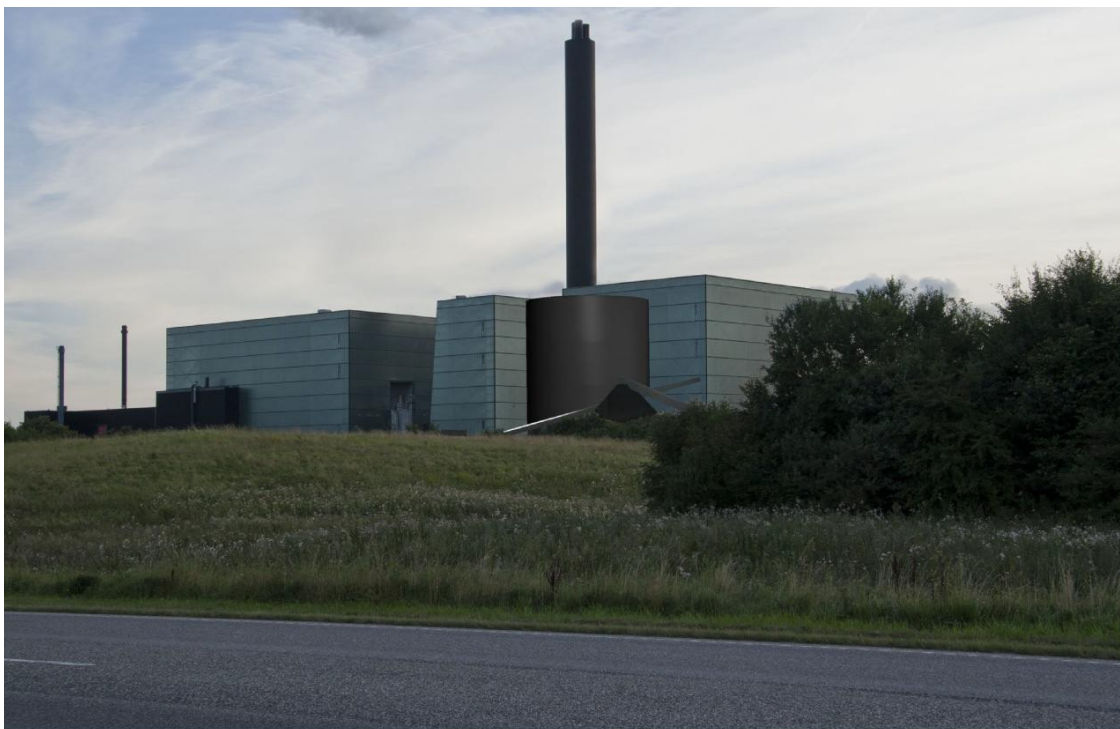
Del 2:
Ikke teknisk resume (fra
Miljøvurderingen)

Del 3:
Miljøvurdering indeholdende
VVM-redegørelse og miljørapport

Juni 2013

Nyt biomassefyret kraftvarmeværk ved Lisbjerg I Aarhus Kommune

Del 2 Ikke-teknisk resumé



Udgiver:

Naturstyrelsen
Haraldsgade 53
DK - 2100 København Ø
Tlf.: (+45) 72 54 30 00

www.nst.dk

Kun internetudgave

ISBN nr. 978-87-7279-603-1

Hvad er VVM?

Forkortelsen VVM står for Vurdering af Virkninger på Miljøet. VVM-reglerne for anlæg på land fremgår af Miljøministeriets bekendtgørelse om vurdering af visse offentlige og private anlægs virkning på miljøet (VVM) i medfør af Lov om planlægning, bekendtgørelse nr. 1510 af 15. december 2010. Reglerne sikrer, at bygge- og anlægsprojekter, der må antages at kunne påvirke miljøet væsentligt, kun kan realiseres på baggrund af en såkaldt VVM-redegørelse.

Formålet med VVM-redegørelsen er at give det bedst mulige grundlag for både offentlig debat og for den endelige beslutning om projektets realisering.

Inden VVM-redegørelsen bliver udarbejdet, indkaldes til ideer og forslag til det videre arbejde. Det kan f.eks. være ideer til hvilke miljøpåvirkninger, der skal tillægges særlig vægt og forslag om alternativer.

VVM-redegørelsen påviser, beskriver og vurderer anlæggets direkte og indirekte virkninger på

- Mennesker, fauna og flora
- Jordbund, vand, luft, klima og landskab
- Materielle goder og kulturarv, og
- Samspillet mellem disse faktorer

Redegørelsen giver en samlet beskrivelse af projektet og dets miljøkonsekvenser, som kan danne grundlag for såvel en offentlig debat som den endelige beslutning om projektets gennemførelse. VVM-redegørelsen offentliggøres sammen med et tillæg til kommuneplanen.

Kommuneplantillægget og VVM-redegørelsen med ikke-teknisk resumé af VVM-redegørelsen udarbejdes i de fleste tilfælde af kommunalbestyrelsen. Naturstyrelsen varetager imidlertid opgaven for det anlæg, hvor Miljøstyrelsen har godkendelseskompetencen og anlægget ikke er omfattet af gældende lokalplan.

Indholdsfortegnelse

Læsevejledning	6
0-alternativ	9
Hovedforslag.....	9
Placeringsalternativer.....	9
Luftforurening og klima	10
Vandmiljø, spildevand og overfladevand.....	10
Råstoffer, affald og forurenede jord.....	11
Grundvand	11
Støjforurening.....	11
Trafikale forhold	11
Naturbeskyttelse	12
Landskab, kulturhistorie og rekreative forhold.....	12
Mennesker, sundhed og samfund m.v.....	12
Anlæg af ny varmetransmissionsledning.....	13
Kumulative effekter	14
Skrotning.....	14
6. Miljøvurderingen af lokalplan nr. 940 og Tillæg nr. 55 til Kommuneplan 2009	14

1. Indledning

Som led i Aarhus kommunes Klimavarmeplan ønsker AffaldVarme Aarhus at etablere et nyt CO₂-neutralt biomassefyret kraftvarmeværk på AffaldsCenteret i Lisbjerg. Der vil ved etableringen blive taget særlige miljømæssige hensyn til planerne om at etablere den nye Lisbjerg By syd for anlægget, og det vil sikres at anlægget ikke giver anledning til støj- og lugtgener i eksisterende og nye boligområder. Der tages endvidere specielle hensyn til drikkevandsinteresser.

Anlægget er planlagt som et 110 MW biomassefyret kraftvarmeværk, hvor hovedbrændslet er halm, med mulighed for at anvende op til 50 % tilsatsfyring med flis eller lignende biobrændsler i år, hvor halmtilførslen eventuelt svigter.

Læsevejledning

Denne publikation er opbygget i tre dele.

- Del 1 indeholder Forslag til kommuneplantillæg. Denne del gennemgår forslag til kommuneplantillæg til Aarhus kommunes Kommuneplan 2009. Forslaget til kommuneplantillæg indeholder en gennemgang af forholdet til anden planlægning.
- Del 2 indeholder et ikke-tekniske resumé af den VVM-redegørelse og miljørapport, der er indeholdt i del 3. Dette er nærværende rapport. Naturstyrelsens og Aarhus Kommunes vurderinger af miljøpåvirkningerne fremgår af det ikke-tekniske resumé.
- Del 3 indeholder VVM-redegørelsen samt en miljørapport der er udarbejdet i henhold til lov om miljøvurdering af planer og programmer.

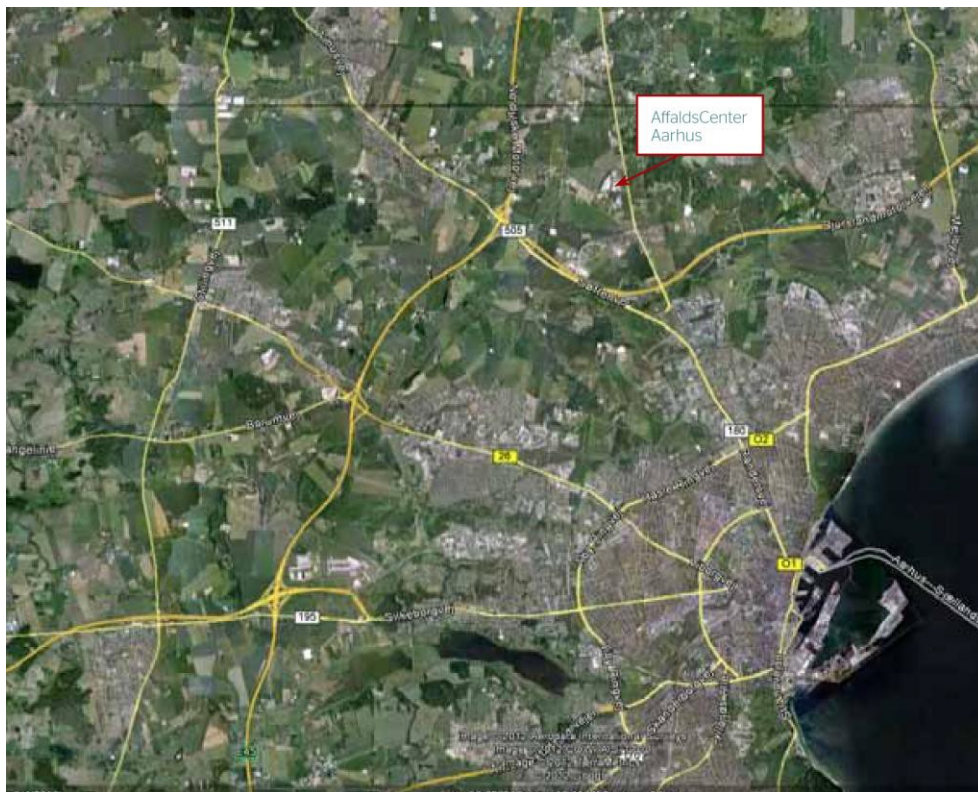
Samtidig hermed er der også offentliggjort et forslag til miljøgodkendelse.

Aarhus Kommune offentliggør forslag til Lokalplan nr. 940 og et kommuneplantillæg. Planerne er fulgt af en miljørapport, som består af del 2 og 3 i denne VVM-redegørelse og indeholder oplysning jf. Lov om miljøvurdering af planer og programmer.

Del 1 er udarbejdet af Naturstyrelsen som myndighed i samarbejde med AffaldVarme Aarhus, Miljøstyrelsen og Aarhus Kommune. Del 2 og 3 er udarbejdet af AffaldVarme Aarhus som bygherre i samarbejde med Naturstyrelsen som VVM- myndighed, Miljøstyrelsen som miljømyndighed og Aarhus Kommune som planmyndighed. Denne arbejdsdeling er betinget af, at VVM- myndigheden i henhold til planlovens §57a kan anmode bygherren om at give oplysninger og foretage de undersøgelser, der er nødvendige for en vurdering af de miljømæssige konsekvenser, når bygherren påtænker at etablere VVM-pligtige anlæg. I de fleste sager sker dette ved, at bygherren, evt. sammen med sine konsulenter, udarbejder et udkast til VVM-redegørelse, som så færdigredigeres i samarbejde med VVM-myndigheden. Det er i sidste ende VVM-myndigheden, der er ansvarlig for gennemførelsen af den offentlige høring omkring forslaget til kommuneplantillæg med VVM-redegørelse.

2. Omgivelserne

Det nye biomassefyrede kraftvarmeværk placeres på det eksisterende AffaldsCenter ved Lisbjerg. Placering af Affaldscenteret er vist på Figur 1.

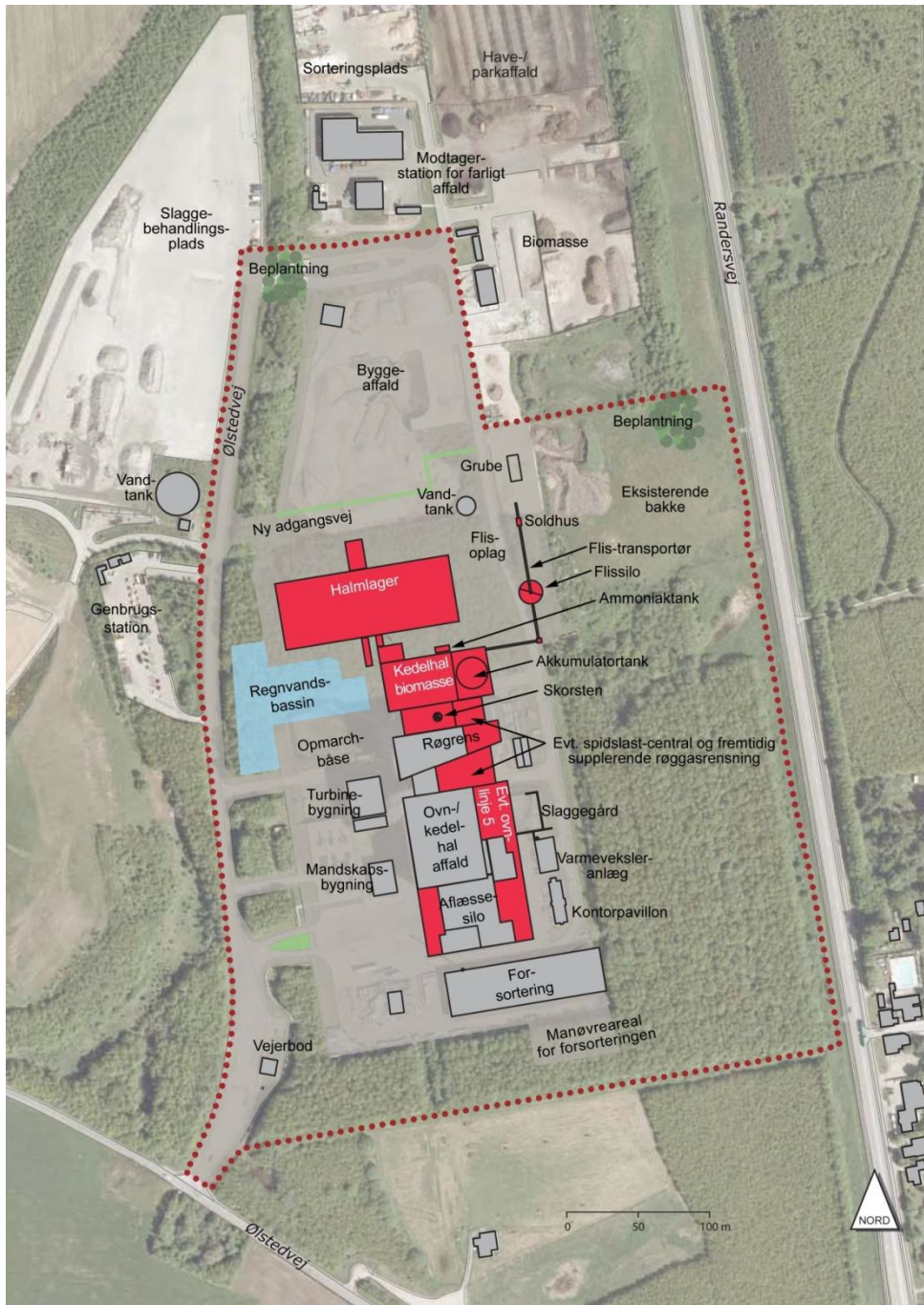


Figur 1 Placering af AffaldsCenteret med det nye biomassefyrede kraftvarmeværk (kort kopieret fra Google Earth)

Placeringen af det biomassefyrede kraftvarmeanlæg ved det eksisterende forbrændingsanlæg er vist i **Figur 2**.

Området er i dag reguleret af lokalplanerne nr. 635 og 545. Lokalplan nr. 545 dækker hele området, mens Lokalplan 635 kun dækker det nuværende forbrændingsanlæg.

Det ansøgte projekt er kun delvist i overensstemmelse med kommuneplanens rammer og forudsætter derfor en ændring af kommuneplanen. Ændringen er vist i forslag til Lokalplan nr. 940. Lokalplanen skal muliggøre opførelsen af det biomassefyrede kraftvarmeværk samt en ny ovnlinje til erstatning for to eksisterende. Lokalplanens byggefelter fastlægger placering af bebyggelse, ligesom den maksimale bygningshøjde også er fastlagt i lokalplanens bestemmelser. Visualiseringer af det kommende byggeri fremgår af Bilag 19.5: Visualiseringer, som findes bagerst i VVM-redegørelsen.



Figur 2

Udvidelsen af AffaldsCenteret (udvidelsen viser både placering af det nye biomassebaserede kraftvarmeværk, og en evt. senere udvidelse med en ny ovnlinje 5 - som muliggøres med vedtagelsen af Lokalplan nr. 940 og Tillæg nr. 55 til Kommuneplan 2009).

3. Alternativer

AffaldVarme Aarhus har undersøgt forskellige alternativer for levering af CO₂ neutral el- og varmeforsyning. Udover hovedforslaget i Lisbjerg, er der med henblik på at vurdere den bedst tænkelige og mest optimale miljø- og samfundsmæssige løsning, undersøgt forskellige placeringsalternativer, samt et såkaldt 0- alternativ.

0-alternativ

0-alternativet til det biomassefyrede kraftvarmeværk er, at Studstrupværket dækker varmforsyningen med træpiller på blok 3 i stedet for den planlagte produktion på det biomassefyrede kraftvarmeværk.

På Affaldscenter Aarhus sker der derfor ingen drifts- og anlægsændringer. 0-alternativet svarer til den situation, hvor planerne for det biomassefyrede kraftvarmeværk ikke gennemføres og er grundlaget for at sammenligne planernes påvirkning på omgivelserne.

Konsekvenserne af 0-alternativet er en mindre bredspektret energiforsyning med tilhørende større usikkerhed på leverancen i tilfælde af driftsproblemer på træpillefyret på Studstrupværket. Det betyder samtidig en manglende udnyttelse af en national energiressource (halm) på bekostning af import af træpiller. Gennemførelse af 0- alternativet vil endvidere indebære øget brug af oliefyrede spidslastcentraler i Aarhus området.

De miljømæssige konsekvenser af at gennemføre 0-alternativet er beskrevet under de enkelte kapitler i VVM-redegørelsen.

Hovedforslag

Hovedforslaget omfatter etablering af det biomassefyrede kraftvarmeværk på AffaldsCenteret ved Lisbjerg. Anlægget er ud fra tekniske overvejelser planlagt som et 110 MW biomassefyret kraftvarmeværk, hvor hovedbrændslet er halm, med mulighed for at anvende op til 50 % tilsatsfyring med flis eller lignende biobrændsler i år, hvor halmtilførslen eventuelt svigter. Anlægget bygges som et vandkølet ristefyringsanlæg, og forsynes med turbine og røggasrensning i et kompakt anlæg. Røggasrensning omfatter både anlæg til reduktion af kvælstofoxider, posefilter og røggasskrubber med mulighed for tilsætning af hydratkalk og aktivt kul.

Ved beregningerne og vurderingerne af miljøpåvirkningen fra etableringen af et nyt biomassefyret kraftvarmeværk er der desuden vurderet konsekvenser af en fremtidig etablering af en ny ovnlinje til erstatning af to eksisterende. En ny ovnlinje 5 indgår ikke som et selvstændigt element i denne VVM-redegørelse, men kan realiseres efter den endelige vedtagelse af Lokalplan nr. 940.

De miljømæssige konsekvenser af denne planlægning er indeholdt i del 2 og 3 i VVM-redegørelsen og berører bl.a. emissionen af luftforureninger, lugt, støj, CO₂-reduktionen, depositioner (nedfald fra luften) og overfladevand, herunder risikovurdering for påvirkning af grundvandsressourcen.

AffaldsCenteret har desuden overvejelser om eventuelt at udvide den nuværende afbrænding af farligt affald på anlægget indenfor rammerne af den gældende godkendelse, men det er besluttet at gennemføre en selvstændig VVM proces for dette projekt, som derfor ikke er omfattet af denne VVM.

Placeringsalternativer

AffaldVarme Aarhus har undersøgt 5 alternative lokaliseringer, og Lisbjerg er fundet at være den bedste placering ud fra bl.a. overvejelser om adgangsveje, lignende aktiviteter på anlægget, muligheder for samkøring af drift med det eksisterende anlæg, tilslutning til el- og varmenet samt miljø- og planmæssige hensyn, og en relativ nem adgang til halm via eksisterende og kommende vejforbindelser.

4. Forhøring

Vurderet ud fra debatfasen fremgår det, at den største bekymring blandt områdets beboere er usikkerhed omkring trafiksikkerheden, bl.a. på grund af den forøgelse af den tunge trafik som halmtransporterne forårsager.

5. Miljøpåvirkninger

Luftforurening og klima

Der opføres en 104 m skorsten til sikring af, at der sker den nødvendige spredning til at overholde gældende lovgivning, herunder grænseværdier i EU lovgivningen for affaldsforbrændingsanlæg og biomassefyrringsanlæg i det nye IE Direktiv, der er implementeret i dansk lovgivning den 7. januar 2013. Ved beregningerne af skorstenshøjden er der taget hensyn til de forventede emissioner fra en eventuel ny ovnlinje 5.

Af hensyn til Ny Lisbjerg By er der desuden foretaget lugtberegninger ved forskellige receptorhøjder, for at sikre, at der ikke opstår uacceptable lugtgener i de øverste lejligheder i de planlagte højhusområder. Beregningerne viser at de 3 nærmeste planlagte etageboligområder ikke kan bygges højere end henholdsvis 75,5 m, 83,5 m og 87, 5 m, da lugtgrænsen på 5 LE/m³ skal overholdes i de øverste etager. Der kan fortsat planlægges for bebyggelse i de øvrige områder op til en højde af 88,7 meter.

Samlet set vurderes det på baggrund af beregningerne af nedfaldet (depositionen), at det biomassefyrede kraftvarmeværk ikke vil medføre nedfald af kvælstof, svovl eller metaller i et omfang, hvor det udgør en væsentlig risiko for mennesker eller natur.

Lugtberegninger viser, at det maksimale lugtbidrag udenfor AffaldsCenteret's egne arealer vil være under 10 LE/m³ undtagen i et lille område øst for Randersvej i Lisbjerg skov. Skoven ejes af Aarhus Kommune som også ejer Affaldscenteret. I planlagte boligområder syd for anlægget, vil den maksimale emission være godt under 5 LE/m³, og anlægget er i overensstemmelse med Kommuneplantillæg nr. 9 for Lisbjerg By. Ved campingpladsen øst for værket, er lugtgrænsen 10 LE/m³, jf. mail af 13. november 2012 fra Aarhus Kommune, Natur og Miljø. Dette overholdes bortset fra et lille hjørne i den nordvestlige del af campingpladsen, hvor der er skov i dag. Dette vurderes at være acceptabelt i forhold til kommuneplanen.

CO₂-reduktionen som konsekvens af etableringen af det biomassefyrede kraftvarmeværk vil være på 13.000 tons CO₂ per år i 2016 fra varmeproduktionen i Aarhus. Reduktionen svarer til ca. 3 % af den nuværende CO₂-emission fra fjernvarmeforsyningen i Aarhus Kommune.

Køb af biomasse i udlandet kan i visse tilfælde ændre det samlede CO₂ regnskab. Selv om biomasse sammenlignet med fossile brændsler er forbundet med genplantning og dermed kulstofbinding i plantermaterialet er biomasse ikke altid 100 % CO₂ neutralt. Det foreslås, at Aarhus Kommune derfor søger den mest bæredygtige biomasse og fortsat bidrager til reduktion af CO₂ i kommunen.

Vandmiljø, spildevand og overfladevand

Anlægget producerer spildevand fra genvinding af varme fra røggas. Spildevandet renses og genbruges internt som spædevand i fjernvarmesystemet.

Overfladevand fra befæstede arealer, tagflader og veje udledes via et nyt regnvandsbassin til Ølsted Bæk, der i dag har en moderat vandløbskvalitet (målsat til god økologisk kvalitet, men målopfyldelsen er udsat til efter 2015). Bassinet dimensioneres, så der maksimalt afledes samme vandmængde som Affaldscenteret har tilladelse til i dag, og med et overløb, der maksimalt forekommer hvert 10. år under særlig kraftigt regn. Ved overløb kortsluttes bassinet, og vandet ledes direkte i afløbet.

I de år hvor der anvendes flis i anlægget, vil afløbet fra flispladsen blive omstillet, så vandet afledes til rensningsanlægget, idet der er en lille risiko for forurening af vandet, når det passerer gennem flis.

Det foreslås, at der gennemføres analyser af spildevandet, i det omfang som fastlægges i spildevandstilladelsen til anlægget, ligesom tæthed af bassin vil blive kontrolleret gennem eksisterende

boringer til overvågning af grundvand omkring Lisbjerg.

Råstoffer, affald og forurenede jord

Forbruget af råstoffer i det nye biomassefyrede kraftvarmeværk vil primært være halm, men også flis eller anden biomasse i tilfælde af mangel på halm. Affaldet fra driften af anlægget er primært bundaske (slagge) og flyveaske. Bundasken forventes genanvendt på marker, mens flyveasken enten genanvendes eller deponeres. Affaldet fra byggeprocessen vil blive håndteret efter gældende forskrifter på eget anlæg for byggeaffald nord for Affaldscentret.

Aarhus Kommune vil udtage de nødvendige prøver af bundasken og sikre, at asken udbringes efter reglerne om anvendelse af affaldsprodukter til jordbrugsformål.

Der er kortlagte jordforureninger på og omkring arealet, som er knyttet til forbrændingsanlæggets aktiviteter, og dette skal der tages hensyn til i forbindelse med eventuelle, supplerende anlægsaktiviteter som f.eks. anlæg af nye køreveje og lignende. De kortlagte jordforureninger skyldes et depot og en støjvold bestående af forurenede fyldjord, slagge/askedepotet og selve forbrændingsanlæggets areal.

Grundvand

Da anlægget placeres i et område, hvor grundvandet er sårbart, vil der blive truffet omfattende foranstaltninger til at sikre, at grundvandet ikke kan forurennes. De omfatter bl.a., at store dele af området befæstes med opsamling af evt. spild, enten i beton kummer eller i regnvandsbassinet. Regnvandsbassinet forsynes med tæt bund og mulighed for afspærring, så det kan fungere som opsamlingsbassin, f.eks. til slukningsvand, hvis der skulle opstå brand.

Det foreslås, at Aarhus Kommune vil overvåge grundvand omkring Lisbjerg gennem eksisterende boringer.

Støjforurening

Støjniveauet i omgivelserne vil i det væsentligste påvirkes af det øgede antal transporter inde på anlægget. Der er gennemført beregning af støjniveauet i naboområderne herunder også i den planlagte Ny Lisbjerg By både for den nuværende situation og den fremtidige situation, hvor der er størst mulig støjbelastning, dvs. hvor der udover det biomassebaserede kraftvarmeværk også etableres en ny ovnlinje 5 som erstatning for de eksisterende ovnlinjer 1 og 2. I begge situationer kan støjgrænserne i den nugældende godkendelse overholdes, og støjkonsekvenszonerne i Kommuneplan 2009 er ligeledes overholdt.

Støjmissionen i 2016 vil stige under 1 dB(A), hvilket normalt ikke kan registreres af det menneskelige øre. Ændringen af støjmissionen i 2020 vil ikke være hørbar.

Der vurderes ikke at være behov for overvågning.

Trafikale forhold

Anlægget indebærer en forøgelse af antallet af lastbiltransporter til AffaldsCenteret fra de nuværende ca. 300 til ca. 370 (70 lastbiler pr. døgn svarende til 140 ture frem- og tilbage), og den miljømæssige effekt af denne forøgelse er undersøgt og vurderet. Konklusionen er, at den øgede lastbiltrafik til værket vil være marginal i forhold til den generelt øgede trafik som kommer på grund af udbygningen af Lisbjerg By syd for anlægget.

En øgning af trafikken på Randersvej med 70 lastbiler i døgnet, vurderes ikke at fremskynde planerne om trafikdæmpning af Randersvej, idet en så lille stigning i trafikken ikke vurderes at medføre en væsentlig forringelse af trafikikkerheden i området.

Den samlede trafik ad Randersvej forventes ved udbygningen og uden etablering af Ny Høgemosevej at blive forøget fra ca. 9.000 til 9.140 bilture per døgn, hvor andelen af tung trafik forøges fra 1.080 til 1.220 ture per døgn svarende til ca. 13 % på grund af det nye biomassefyrede kraftvarmeværk.

Den forøgede lastbiltrafik er støj- og forureningsmæssigt ubetydelig i forhold til bidrag fra den eksisterende trafik gennem Lisbjerg. I forbindelse med eventuel etablering af Ny Høgemosevej vil det skulle sikres, at lastbiltrafik til Affaldscenteret primært anvender denne vej med henblik på at kunne reducere tung trafik gennem Lisbjerg. Dette sikres gennem aftaler mellem AffaldVarme og leverandørerne.

Naturbeskyttelse

I forhold til Natura 2000 er der foretaget en væsentlighedsvurdering for de nærmest liggende områder, som er Brabrand Sø med omgivelser der ligger ca. 9 km fra AffaldsCenteret, og øvrige Natura 2000 områder der ligger mere end 14 km fra AffaldsCenteret. Depositionen (nedfald) af tungmetaller og forøgelsen af forsuren og kvælstofdepositionen på grund af det biomassefyrede kraftvarmeværk vurderes at være så lille at det ikke vil påvirke Lisbjerg skov eller Natura 2000 områdernes tilstand.

Transport af halm vil kunne medføre spredning af løs halm fra læsset, hvilket dog løses let med et fintmasket net over halmballerne.

Fældningen af fredsskov kræver ophævelse af fredsskov pligten og kompenserende genbeplantning af dobbelt så meget skov ifølge de gældende regler.

Aarhus Kommune fører jævnligt tilsyn med de beskyttede områder. Yderligere overvågning vurderes ikke at være relevant.

Landskab, kulturhistorie og rekreative forhold

Påvirkningen af de landskabelige og visuelle forhold kan i grove træk beskrives som "mere af det samme". Visualiseringerne, som fremgår af bilag 19.5 i VVM redegørelsen viser, at det eksisterende anlæg allerede er meget synligt fra mange steder i landskabet, og det vil med tilføjelsen af de nye anlæg fylde mere i landskabsbilledet. Men den overordnede påvirkning vurderes ikke at være væsentligt anderledes, end hvad der allerede ses i dag, da bebyggelsens præg af teknisk anlæg med et industrielt præg fastholdes.

Projektet påvirker ikke synlige kulturhistoriske landskabsspor af betydning. Moesgård Museum anbefaler, at man får foretaget en prøvegravning til sikring af eventuelle arkæologiske interesser i området.

Påvirkningen af de rekreative interesser omfatter påvirkning fra støj, trafik og lugt samt visuelle påvirkninger. Den visuelle påvirkning af de rekreative interesser i Lisbjerg Camping og Lisbjerg Skov vurderes at være ubetydelige. Støjberegninger viser tilsvarende at påvirkningen af campingpladsen og Lisbjerg Skov er under grænseværdierne. Lugtberegningen viser at de planlagte boligområder i Ny Lisbjerg By og campingpladsen ikke påvirkes af uacceptable lugtgener.

Ændringen af trafikken på Randersvej vurderes ikke at påvirke trafiksikkerheden i området, herunder adgangen til de planlagte nye rekreative arealer i Ny Lisbjerg By.

Der vurderes ikke at være behov for overvågning.

Mennesker, sundhed og samfund m.v.

Påvirkning er vurderet ud fra visualiseringer af tre scenarier – eksisterende forhold, udvidelsen af affaldsforbrændingsanlægget med det biomassefyrede kraftvarmeværk samt yderligere en udvidelse med en

ny ovnlinje 5 til erstatning for ovnlinje 1 og 2.

Visualiseringerne, som fremgår af bilag 19.5 i VVM redegørelsen viser, at det biomassefyrede kraftvarmeværk fremtræder tydeligt på fotos taget fra større afstande og set fra Vest, Nord og Øst fra Egå Eng sø. På billederne med de korteste afstande og set fra Lisbjerg området dækkes anlægsdelene helt eller delvist af bygninger og vegetation. Fra Randersvej opleves de nederste dele af anlægget. Dette afhjælpes med afskærmende beplantning mod Randersvej. Derudover har den eksisterende fredsskovbeplantning ligeledes en afskærmende effekt for øvrige nederste dele af værket.

Det eksisterende anlæg fremtræder mange steder synligt i landskabet. Det nye anlæg vil fylde mere i landskabsbilledet, men det vil ikke ændre den overordnede vurdering: at forholdene ikke bliver væsentligt anderledes end, hvad der allerede ses i dag, da bebyggelsens præg af teknisk anlæg med et industrielt præg fastholdes.

Det vurderes samlet, at projektets påvirkning på eksisterende og kommende bebyggelse skal ses i forhold til det eksisterende Affaldscenter, som er et byggeri med en industriel karakter og også med et væsentligt volumen. På den baggrund vurderes påvirkningen ikke at være væsentlig. Det samme vurderes at være tilfældet for campingpladsen og de rekreative muligheder i omgivelserne.

Risikoen for uheld reduceres væsentlig ved brandsikring af halm- og flislager, og der etableres nødvendige brandtekniske foranstaltninger

Det er usikkert, om udvidelsen af affaldsforbrændingsanlægget til et byggeri med en ikke uvæsentlig grøn profil vil få målbar betydning for byudviklingsprojektet Ny Lisbjerg By. Da det biomassefyrede kraftvarmeværk vil være etableret, før byudviklingen har taget fart, forventes det, at projektets påvirkning på ny bebyggelse i Ny Lisbjerg By vil være ubetydelig.

Ligeledes har udvidelsen ingen målbar betydning for den nye by ved Lisbjerg, som er rettet mod at sikre velfærd, trivsel og tryghed for svage og underprivilegerede grupper. AffaldVarme vil oplyse borgerne i nærområdet i kommunen i øvrigt om de positive afledte effekter af det fremtidige biomassfyrede kraftvarmeværk blandt andet gennem info på AffaldVarmes hjemmeside. For at imødegå et eventuelt negativt image reserverer lokalplanen et areal til opsætning af en pylon. Her kan der orienteres nærmere om, hvilket anlæg ligger skjult bag alt det grønne med den synlige skorsten. Denne opsættes ved adgangsvejen til værket.

Der vurderes ikke at være behov for overvågning.

Anlæg af ny varmetransmissionsledning

Drift af det nye biomassefyrede kraftvarmeværk forudsætter, at der etableres en ny varmetransmissionsledning. Ledningen bliver så vidt muligt placeret i kanten af eksisterende veje, men forventes at krydse vandløb, der er beskyttet af Lov om naturbeskyttelse samt levesteder for bilag IV-arter samt fredede og rødlistede arter. Ledningen forløber i kanten af fredsskov.

Sideløb til Egåen krydses to steder. Under nedgravning af varmetransmissionsledningen er der en risiko for at vandløb nordvest for Lisbjerg Bro, kan blive påvirket med sediment under gravearbejdet. Det sikres, at der ikke sker udvaskning eller udskridning af materiale til vandløbene under gravearbejdet, og der oplagres ikke jord langs vandløbene.

Oddere opholder sig i området. Da odderen hovedsagelig er nat-aktiv, og anlæg foregår i en begrænset periode i dagtimerne, forventes anlægsarbejdet derfor ikke at have større negativ påvirkning af arten. For at sikre, Odderen ikke påvirkes i ynglesæsonen, gennemføres al anlægsarbejdet omkring Egå ådal mellem 1. juli og 1. oktober.

Anlægget påvirker ikke egnede levesteder for flagermus.

Der er sandsynlighed for at padder og mindre pattedyr kan falde i arbejdsgrøfter under anlægsarbejdet. Ledningens arbejdsgrøft tømmes dagligt for padder samt mindre pattedyr.

Efter afslutning af anlægsarbejdet, vil arealet over den nye ledning være ryddet for vegetation. Det forventes, at lignende plantesamfund genetableres. Krydsning af vandløb kan ske ved underboring af ledning eller ved at grave igennem vandløbet. Vælger AffaldVarme at grave igennem vandløbet, forlægges det midlertidigt og sediment fra anlægsarbejdet opfanges i et sandfang. Sandfanget tømmes løbende for at bevare dets funktionalitet.

Aarhus Kommune fører jævnligt tilsyn med de beskyttede områder. Yderligere overvågning vurderes ikke at være relevant.

Kumulative effekter

Ved planlægningen af miljøvurderingerne blev der taget højde for at vurdere de kumulative effekter i en "worst case" situation, hvor der både findes det eksisterende affaldforbrændingsanlæg i form af ovnlinie 4, og en eventuel etablering af en ny ovnlinie 5 som erstatning for eksisterende ovnlinjer 1 og 2 samt det nye biomassefyrede kraftvarmeværk. Analyserne er gennemført for emissionen af luftforureninger, herunder lugt og CO₂, støj, nedfaldet fra luften og overfladevand. Analyserne viser, at der ikke vil forekomme betydende kumulative effekter.

Skrotning

Ved anlæggets ophør, enten ved salg, nedlæggelse eller påbegyndelse af ny type virksomhed, vil der blive truffet foranstaltninger for at forebygge en eventuel forurening.

6. Miljøvurderingen af lokalplan nr. 940 og Tillæg nr. 55 til Kommuneplan 2009

VVM-redegørelsen indeholder vurdering af de miljøpåvirkninger, som kan få en væsentlig indvirkning på miljøet. Scoping af lokalplan og kommuneplantillæg er gennemført i henhold til Lov om miljøvurdering af planer og programmer og er udført på baggrund af en række delrapporter, udkast til lokalplan og lokalplankort samt kommuneplantillæg. I forbindelse med anlæg af det biomassefyrede kraftvarmeværk bliver der anlagt en ny varmetransmissionsledning. Rapporten indeholder også en vurdering af miljøpåvirkningerne ved anlæg af denne nye ledning.



Naturstyrelsen
Haraldsgade 53
2100 København

www.nst.dk