



Øer Maritime Havn v/
Byggeselskabet
Mogens de Linde

Vandplaner og havmiljø
J.nr. NST-431-00016
Ref. Chraj
Den 03. marts 2014

KLAPTILLADELSE

Klaptilladelse for: Øer Maritime Havn v/Byggeselskabet Mogens de Linde.

Tilladelsen omfatter:

Tilladelse til klapping af i alt 75.000 m³ oprensingsmateriale i periode 1.
april 2014 – 1. april 2019.

Klappingen skal ske efter nærmere angivne vilkår på klapplassen beliggende ved Ahl Hage. Klapplass K_141_03. Øer Maritime Havn har pligt til at sikre sig, at rederiet, der udfører opgaven, overholder vilkårene.

Tilladelsen er givet på en række nærmere angivne vilkår j. fr. afsnit 1¹.



Oversigtskort over oprensingsområde og klapplass K_141_03

Godkendt

Christian A. Jensen

¹ Tilladelsen er givet med hjemmel i havmiljølovens § 26, jf. bekendtgørelse nr. 929 af 24. september 2009 af lov om beskyttelse af havmiljøet.

Annonceres den 3. marts 2014 på Naturstyrelsens hjemmeside

<http://www.naturstyrelsen.dk/Annonceringer/Klaptilladelse/>.

Tilladelsen må ikke udnyttes før klagefristen er udløbet. Klagefristen

udløber den 31. marts 2014.

Tilladelsen er gældende til og med 1. april 2019, hvorefter den udløber.

Indholdsfortegnelse

1. Vilkår for klaptilladelsen	5
1.1 Vilkår for optagning og brugen af klapplassen	5
1.2 Vilkår for indberetning	5
1.3 Vilkår for tilsyn og kontrol	6
2. Oplysninger i sagen	7
2.1 Baggrund for ansøgningen	7
2.2 Udtalelser fra høringsparter	9
2.3 Naturstyrelsens vurdering	10
3. Offentliggørelse og klagevejledning	12
4. Andre oplysninger	14
5. Følgende har modtaget kopi af tilladelsen	14
BILAG 1 Oprensningsområdets placering	16
BILAG 2 Klapplassens beliggenhed	17
BILAG 3 Kvalitetssikringsplan	18
BILAG 4 Indberetning af klapping til Søfartsstyrelsen og Naturstyrelsen	19

1. Vilkår for klaptilladelsen

1.1 Vilkår for optagning og brugen af klapplassen

- A. Tilladelsen er gældende fra og med 1. april 2014. Tilladelsen udløber den 1. april 2019.
- B. Tilladelsen omfatter klapping af en samlet mængde på 75.000 m³ svarende til 150.000 tons oprensingsmateriale fra indsejlingen til Øer Maritime Havn jf. bilag 1. Mængden i m³ og tons er angivet som lastemål.
- C. Da det klappede materiale ikke indeholder koncentrationer af forurenende stoffer der afviger fra baggrundsniveauet, stilles der ikke specifikke vilkår til maksimale koncentrationer af forurenende stoffer
- D. Der stilles ikke vilkår til optagningsmetode.
- E. Klapningen skal foregå på klapplassen K_141_03 beliggende vest for Ebeltoft Færgenhavn afgrænset af positionerne (WGS 84), kortbilag 1:
 - 56°09,46' N - 10°37,77' E
 - 56°09,16' N - 10°37,77' E
 - 56°09,16' N - 10°37,22' E
 - 56°09,46' N - 10°37,22' E
- F. Klapningen skal udføres således at der under og efter klapningen ikke forekommer dybder mindre end 12,5 meter ved middelvandstand.
- G. Der stilles ikke vilkår til klapmetode.
- H. Der stilles ikke vilkår til klapperioden.
- I. Klapmaterialet skal spredes jævnt på den i pkt. E beskrevne klapplass og må ikke indeholde større faste genstande.

1.2 Vilkår for indberetning

- J. Senest 8 dage før klapningen agtes påbegyndt, skal underretning herom være Naturstyrelsen i hænde. Indberetningsskema bilag 4, *afsnit A* anvendes til dette formål. Samtidig med underretningen skal havnen indsende en udfyldt kvalitetssikringsplan, jf. bilag 3, der placerer ansvaret for overholdelse af de stillede vilkår. Uddelegeres ansvaret til entreprenøren, der udfører klapningen, skal dette fremgå af kvalitetssikringsplanen.

Hvis der sker ændringer i forhold til det indberettede, skal Naturstyrelsen straks underrettes herom.

Afbrydes klappingen i mere end tre måneder, skal der indgives ny underretning.

- K. Hvis arbejdet ønskes varslet i *Efterretninger for Søfarende* skal Søfartsstyrelsen underrettes herom mindst 3 uger forinden. Søfartsstyrelsen skal underrettes skriftligt eller via E-mail: sfs@dma.dk. Indberetningsskema bilag 4 anvendes til dette formål. Samtidig underrettes om arbejdsmetode, anvendt materiel, herunder om der udlægges varp og om det forventede påbegyndelsestidspunkt samt om arbejdets forventede varighed.

Hvis arbejdet stoppes i mere end 2 måneder, skal ny underretning indsendes.

- L. Under klappingen skal der føres logbog over positionen for klappingen af de enkelte laster. Kopi af logbog skal fremsendes til Naturstyrelsen indenfor 14 dage efter endt klapping.
- M. Senest 14 dage efter endt klapping underrettes Naturstyrelsen om den endeligt klappede mængde i m³ og tons, samt om mindste dybde fundet på klapppladsen og position med anvendt datum herfor. Indberetningsskema bilag 4, *afsnit B* anvendes til dette formål.
- N. Senest 1. februar hvert år sendes en samlet opgørelse til Naturstyrelsen med oplysning om den samlede mængde klappet i det foregående kalenderår, angivet i m³ og tons som fastmål eller lastemål jf. punkt B. Indberetning skal også ske selvom, der ikke er foretaget klapping. Indberetningsskema bilag 4, *afsnit C* anvendes til dette formål.

1.3 Vilkår for tilsyn og kontrol

- O. Øer Maritime Havn skal stille søværts transport til rådighed, såfremt optagnings- og klappartøjet ikke på normal vis kan anløbe havnen til inspektion.
- P. Kopi af tilladelsen skal forefindes på oprensings- og klappartøjet. Den person, som for havnen er ansvarlig for de aktiviteter, som er omfattet af denne tilladelse, skal sørge for, at entreprenøren er gjort bekendt med tilladelsens vilkår jf. bilag 3.

- Q. De fartøjer, der udfører opgravningen og klappingen, skal være udstyret med elektronisk positioneringsudstyr, hvor positionen løbende registreres. Skibets position skal være tilgængelig via det nationale overvågningssystem for skibsfart: AIS klasse A. Senest 8 dage før klappingen foretages skal oplysninger om fartøjets navn og AIS-identifikation (MMSI nummer) indsendes til Naturstyrelsen jf. bilag 4 *afsnit A*. AIS-udstyret skal til enhver tid være tændt, så længe opgravningen og klappingen udføres. Såfremt der sker nedbrud af AIS-udstyret skal opgravningen / klappingen standses og Naturstyrelsen underrettes.
- R. Øer Maritime Havn skal i 2017 efter endt klapping foretage undersøgelser af forholdene på klapplassen, samt i området i umiddelbar nærhed af klapplassen. Undersøgelsen skal omfatte pejling af dybdeforholdene på klapplassen. Pejlingen skal foretages som en netpejling med en afstand på mellem pejlelinjer på 50 meter. Vandstand aflæst fra DMI på opmålingstidspunktet skal oplyses. Inden undersøgelserne iværksættes fremsendes undersøgelsesprogrammet til godkendelse hos Naturstyrelsen.

2. Oplysninger i sagen

2.1 Baggrund for ansøgningen

Beskrivelsen fra ansøger

Ansøgningen omhandler dumpning af årligt 15.000 m³ havbundsmateriale i forbindelse med den tilbagevendende oprensning af sejlrunden til Øer Maritime Havn i perioden 2013-2018. Der oprenses i alt 75.000 m³ i hele perioden.

Projektbeskrivelse

Sejlrunden til Øer Maritime Havn oprenses årligt for op til 15.000 m³ havbundsmateriale, der efterfølgende dumpes på klapplassen beliggende vest for Ebeltoft Færgehavn.

Der ansøges om klaptilladelse for en 5-årig periode, som forlængelse af den tidligere meddelte tilladelse fra Miljøcenter Århus af 19. december 2007, J.nr AAR-421-000053.

Ansøgning i henhold til Bekendtgørelse om dumpning af optaget havbundsmateriale §3 stk. 1

1) Arten og mængden angivet i m³ og tons af det materiale, som ønskes klappet (ler, mudder, sand m.v.), samt oplysning om, hvorvidt dette stammer fra oprensning eller uddybning

Oprensningsmaterialerne fra sejlrenden er rene sandmaterialer over de officielle vanddybder. For yderligere oplysninger henvises til vedlage Analyse af sediment fra indsejlingen til Øer Maritime Ferieby udført af BioApp (2013) bilag 5.

2) Oplysning om materialets indhold af forurenende stoffer, jf. lovens bilag 5, herunder materialets fysiske, kemiske, biokemiske og biologiske egenskaber.

I henhold til analysen fra BioApp (2013) er der tale om klasse A materialer, svarende til forureningsgrænser mindre end det nedre aktionsniveau angivet i Vejledning fra By- og Landskabsstyrelsen om dumpning af optaget havbundsmateriale af 20. oktober 2008.

3) Angivelse af arbejdsområdet indtegnet på et søkort eller tilsvarende målfast kortmateriale med angivelse af position.

Oprensningsområdet er indtegnet på kortbilag 1 og afgrænses af følgende koordinatsæt (WGS84):

Nord grader	Øst grader
56,15287	10,68367
56,15265	10,68392
56,14848	10,66961
56,14870	10,66944

4) Forslag til klapplads indtegnet på et søkort eller tilsvarende målfast kortmateriale med angivelse af position.

Klappladsen er indtegnet på kortbilag 2 og afgrænses af følgende koordinatsæt (WGS84):

Nord grader	Øst grader
56.15767	10.62950
56.15267	10.62950
56.15267	10.62033
56.15767	10.62033

5) Angivelse af tykkelsen af det sedimentlag, som ønskes fjernet. Herunder angives dybden inden og efter arbejdets udførelse. Tykkelserne på sedimentlaget er meget varierende, svingende fra få centimeter op til én meter. Det vurderes, at dette vil være gældende for alle oprensninger de kommende 5 år.

6) Tidsplan for arbejdets udførelse.

Arbejdet udføres årligt i den isfrie periode, typisk i for-sæsonen inden sejlere benytter havnen.

7) Klapmetode og optagningsmetode.

Arbejdet forventes udført med enten hydraulisk grave-maskine på skib eller ved brug af en mindre sandsuger.

Havbundsmaterialerne spredes jævnt inden for klappladsen ved åbning af fartøjets bund.

8) Vurdering af mulighederne for nyttiggørelse eller anden håndtering af materialet.

Materialet nyttiggøres ikke. Som følge af klappladsens nærhed er det både mest praktisk og økonomisk mest fordelagtigt at klappe materialerne. Materialet er egnet til nyttiggørelse, men der er ikke kendskab til projekter, hvor materialerne kan indgå.

2.2 Udtalelser fra høringsparter

NaturErhvervsstyrelsen

Fiskerikontrollen i Randers har ingen bemærkninger til det ansøgte, da der ikke forefindes nævneværdig fiskerimæssige aktivitet i området.

Søfartsstyrelsen

Søfartsstyrelsen kan acceptere brugen af ovennævnte klapplads med følgende vilkår:

Klapningen skal udføres således at der under og efter klapningen ikke forekommer dybder mindre end 12,5 meter ved middelvandstand.

Søfartsstyrelsen hørings svar er indarbejdet i vilkårene for tilladelsen.

Kulturavstyrelsen v/Moesgård Museum

Moesgård Museum har ingen bemærkninger til det ansøgte for så vidt angår fortidsminder på havbunden.

Der henvises til Museumslovens § 29 g, såfremt der skulle påtræffes noget af kulturhistorisk interesse under arbejdet.

Museumsloven § 29 g. Der må ikke foretages ændringer i tilstanden af fortidsminder på havbunden, hvis de befinder sig i territorialfarvandet eller på kontinentalsoklen, dog ikke ud over 24 sømil fra de basislinjer, hvorfra bredden af det ydre territorialfarvand måles.

Stk. 2. Der må ikke foretages ændringer i tilstanden af vrage af skibe eller skibsladninger, der må antages at være gået tabt for mere end 100 år siden, hvis de befinder sig i de områder, der er nævnt i stk.1, i vandløb eller i søer.

Stk. 3. Kulturministeren kan bestemme, at vrage af skibe eller andre fartøjer, der er gået tabt for mindre end 100 år siden, skal være omfattet af bestemmelsen i stk. 2.

Stk. 4. Kulturministeren kan i forbindelse med et anlægsarbejde eller en aktivitet på havbunden stille krav om, at den ansvarlige for anlægsarbejdet eller aktiviteten udfører marinarkæologisk forundersøgelser.

Museumsloven § 29 h. *Findes der under et anlægsarbejde eller en aktivitet på havbunden spor af fortidsminder eller vrage omfattet af § 29 g, stk. 1 og 2, skal fundet anmeldes til kulturministeren efter reglerne i § 28, og arbejdet skal standses.*

Stk. 2. Kulturministeren beslutter inden for 4 uger fra anmeldelsen, om arbejdet kan fortsætte, eller om det skal være indstillet, indtil der er foretaget en marinarkæologisk undersøgelse. En marinarkæologisk undersøgelse skal gennemføres hurtigst muligt. Der kan fastsættes vilkår for genoptagelsen af arbejdet.

Stk. 3. Udgiften til undersøgelser og eventuel sikring af det påtrufne fortidsminde eller vrage afholdes af den ansvarlige for anlægsarbejdet eller aktiviteten.

2.3 Naturstyrelsens vurdering

Tidligere oprensninger

Øer Maritime Havn har tidligere haft en femårig tilladelse til årlig klappning af 35.000 m³. Tilladelse udløb 31. januar 2013.

Vurdering af sedimentet

Oprensningsmaterialet er sand, der aflejres i sejlrenden som følge af materialevandring langs kysten. Det vurderes derfor, at indholdet af tungmetaller m.v. svarer til baggrundsniveauet i området.

Klappladsen

Klappladsen K_141_03 er afgrænset af positionerne (WGS 84) angivet under punkt E, se desuden kortbilag 2.

Vanddybden på klappladsen må efter Søfartsstyrelsen anvisning ikke blive mindre end 12,5 meter ved middelvandstand.

Naturstyrelsen har kontrolpejlet klappladsen i 2007. Pejlingen viste at mere en 95% af klappladsen ligger på vanddybder større end 15 meter.

Alternativer til klappning

Der er ikke alternativer til klappning da der er ikke kendskab til projekter, hvor materialerne kan indgå..

Vandplanmål

Ifølge lov om miljømål skal forringelse af tilstanden i alle overfladevandområder forebygges, og der må ikke ske en øget direkte eller indirekte forurening af overfladevand.

Ifølge udkast til vandplan 1.6 Djursland er målet i området, hvor klappladsen og oprensingsområdet er beliggende, godt økologisk og god kemisk tilstand.

God kemisk tilstand er opfyldt, når miljøkvalitetskravene i gældende bekendtgørelse ”om miljøkvalitetskrav for vandområder og krav til udledning af forurenende stoffer til vandløb, søer og havet” er opfyldt. Godt økologisk potentiale er opfyldt for vandområdet, når dybdegrænsen på 7,3 meter for ålegræs er opnået.

Vandplanernes retningslinjer med betydning for meddelelse af klaptilladelser er følgende:

Retningslinje 47:

I forbindelse med klapping skal det sikres, at det opgravede sediment ikke giver anledning til forurening af havet.

Retningslinje 51:

Den relevante tilladelsesmyndighed kan udlægge aktivitetszoner, omkring havne, sejlrender og klappladser. Det kan accepteres, at vandplanens miljømål om god økologisk og kemisk tilstand ikke bliver opfyldt inden for en aktivitetszone.

I vandområdet 1.6 Djursland er den nuværende miljøtilstand klassificeret således at ingen af vandområderne, hverken åbne eller lukkede, der har opnået en god økologisk tilstand mht. de biologiske kvalitetselementer, vurderet ud fra den nuværende tilstand af dybdegrænse af ålegræs. I området vurderes tilstanden således at være moderat eller dårligere. Årsagen skyldes tilledningen af næringsstoffer.

Der er ifølge bekendtgørelse nr. 1022 om miljøkvalitetskrav for vandområder og krav til udledning af forurenende stoffer til vandløb, søer eller havet, fastsat et miljøkvalitetskrav. For Ebeltoft Vig findes ingen data, hvorfor den kemiske tilstand er ukendt.

Ingen af de marine vandområder forventes at opnå målopfyldelse i 2015 uden, at der iværksættes supplerende tiltag.

Natura 2000-områder og habitatdirektivets bilag IV arter

Oprensingsområdet og klappladsen, ligger ikke i Natura 2000-områder eller inden for en afstand, som vil kunne påvirke Natura 2000 områderne i Ebeltoft Vig.

Nordlige Samsø Bælt Ebeltoft Vig er et af de 16 områder i danske farvande udpeget som særligt vigtigt område for Bilag IV arten marsvin (DMU rapport nr. 657). Marsvin forekommer i området i perioden maj til august.

Konklusion

Materialet som ønskes klappet består af sediment med et lavt indhold af organisk materiale. Det vurderes, at det klappede materiale vil indgå i den naturlige materialevandring i området.

Klappladsen K_141_03 er beliggende på dybder større end 12,5 meter. Vanddybden er således væsentlig større end målsætningen for ålegræssets dybdegrænse på 7,3 meter.

På nuværende tidspunkt vil oprensning og klappning derfor ikke have betydning for opnåelse af målet om ålegræssets dybdegrænse.

Det klappede sediment vil ikke bidrage med øget næringsstof tilførsel til området.

Der vurderes endvidere, at klappningen ikke vil have betydning for opnåelse af målet om god kemisk tilstand, da indholdet af miljøfremmede stoffer vurderes at være lavt, på niveau med baggrundskoncentrationerne i området.

Optagning, transport og klappning vurderes ikke at have et omfang, som vil medføre væsentlig påvirkning på de marsvin som opholder sig i området fra maj til august.

Naturstyrelsen vurderer på baggrund heraf at der kan meddeles tilladelse til klappning af optaget havbundsmateriale på nærmere fastsatte vilkår.

3. Offentliggørelse og klagevejledning

Tilladelsen vil blive annonceret på Naturstyrelsens hjemmeside <http://www.naturstyrelsen.dk/Annonceringer/Klaptilladelser/> den 3. marts 2014.

Afgørelsen kan påklages til Natur- og Miljøklagenævnet af

- Ansøgeren
- Enhver, der har en individuel, væsentlig interesse i sagens udfald
- Kommunalbestyrelsen
- Sundhedsstyrelsen
- Forbrugerrådet
- Danmarks Fiskeriforening
- Foreningen af Danske Ral- og Sandsugere

- Danmarks Rederiforening
- Bilfærgernes Rederiforening
- Arbejderbevægelsens Erhvervsråd
- Danske Havne
- Foreningen af Lystbådehavne I Danmark (FLID).
- Lokale foreninger og organisationer, der har beskyttelse af natur og miljø som formål, og som har ønsket underretning om afgørelsen
- Lokale foreninger og organisationer, der har rekreative interesser som formål, og som har ønsket underretning om afgørelsen, når afgørelsen berører sådanne interesser
- Landsdækkende foreninger og organisationer der efter deres vedtægter har beskyttelse af natur og miljø som hovedformål
- Landsdækkende foreninger og organisationer der efter deres vedtægter har til formål at varetage væsentlige rekreative interesser, når afgørelsen berører sådanne interesser.

En eventuel klage skal være skriftlig. Deres klage bedes sendt til Naturstyrelsen, så vidt muligt elektronisk på nst@nst.dk.

Vi sender derefter klagen videre til Natur- og Miljøklagenævnet sammen med tilladelsen og det materiale, der er anvendt ved behandlingen af sagen.

Klagen skal være modtaget i Naturstyrelsen Aarhus senest ved kontortids ophør den 31. marts 2014, der er dagen for klagefristens udløb. Naturstyrelsen Aarhus underretter straks ansøger om klagen.

Det er en betingelse for Natur- og Miljøklagenævnets behandling af Deres klage, at De indbetaler et gebyr til Natur- og Miljøklagenævnet. Klagegebyret er fastsat til 500 kr. for privatpersoner og for alle andre klagere, herunder virksomheder, organisationer og offentlige myndigheder.

De modtager en opkrævning på gebyret fra Natur- og Miljøklagenævnet, når nævnet har modtaget klagen fra Naturstyrelsen Århus. De skal benytte denne opkrævning ved indbetaling af gebyret. Natur- og Miljøklagenævnet modtager ikke check eller kontanter. Natur- og Miljøklagenævnet påbegynder behandlingen af klagen, når gebyret er modtaget. Betales gebyret ikke på den anviste måde og inden for den fastsatte frist på 14 dage, afvises klagen fra behandling. Vejledning om gebyrordningen kan findes på Natur- og Miljøklagenævnets hjemmeside.

Gebyret tilbagebetales, hvis

- 1) klagesagen fører til, at den påklagede afgørelse ændres eller ophæves,
- 2) klageren får helt eller delvis medhold i klagen, eller

3) klagen afvises som følge af overskredet klagefrist, manglende klageberettigelse eller fordi klagen ikke er omfattet af Natur- og Miljøklagenævnets kompetence.

Det bemærkes, at hvis den eneste ændring af den påklagede afgørelse er forlængelse af frist for efterkommelse af afgørelse som følge af den tid, der er medgået til at behandle sagen i klagenævnet, tilbagebetales gebyret dog ikke.”

Tilladelsen må ikke udnyttes, før klagefristen er udløbet. Såfremt der er indgivet klage, må tilladelsen først udnyttes, når Natur- og Miljøklagenævnet har truffet afgørelse i sagen, medmindre Natur- og Miljøklagenævnet bestemmer andet.

4. Andre oplysninger

Tilladelsen kan til enhver tid ændres eller tilbagekaldes, såfremt hensynet til beskyttelsen af havmiljøet, sejladsens sikkerhed eller gener over for tredjemand gør dette påkrævet.

Søfartsstyrelsen kan kræve området søopmålt efter endt klapning.

I henhold til museumslovens § 29h stk. 1 medfører ethvert fund af spor af fortidsminder eller vrug gjort under anlægsarbejdet, at arbejdet straks skal standses og at fundet skal anmeldes til Kulturstyrelsen (Bangsbo Museum).

I henhold til Miljøministeriets bekendtgørelse nr. 32 af 7. januar 2011 om dumpning af optaget havbundsmateriale straffes med bøde den, der:

Foretager eller lade foretage klapning uden tilladelse.

Tilsidesætter vilkår for denne tilladelse herunder pligten til indberetning.

Straffen kan stige til fængsel i indtil 2 år, hvis overtrædelsen er begået forsætlig eller ved grov uagtsomhed, og hvis der ved overtrædelsen er voldt skade på miljøet eller fremkaldt fare herfor eller opnået eller tilsigtet en økonomisk fordel for den pågældende selv eller andre, herunder ved besparelse.

5. Følgende har modtaget kopi af tilladelsen

Syddjurs Kommune syddjurs@syddjurs.dk

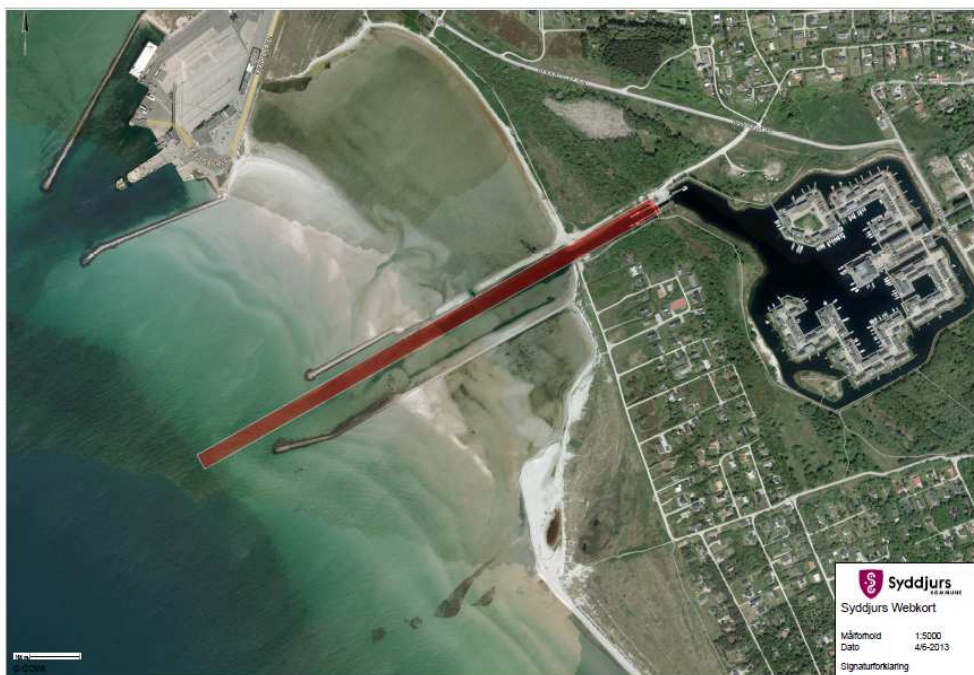
Søfartsstyrelsen sfs@dma.dk

NaturErhvervstyrelsen mail@naturerhverv.dk

Mosgård Museum farkcs@hum.au.dk
Sundhedsstyrelsen [sst@sst.dk](mailto:ss@sst.dk)
Forbrugerrådet fbr@fbr.dk
Danmarks Fiskeriforening mail@dkfisk.dk
Danske Råstoffer ssg@danskbyggeri.dk

Danmarks Rederiforening info@shipowners.dk
Bilfærgernes Rederiforening info@shipowners.dk
Arbejderbevægelsens Erhvervsråd ae@aeraadet.dk
Danske Havne BGI@Danskehavne.dk
Foreningen af Lystbådehavne I Danmark (FLID). info@flidhavne.dk
Danmarks Naturfredningsforening dn@dn.dk
Danmarks Sportsfiskerforbund post@sportsfiskerforbundet.dk
Greenpeace hoering@nordic.greenpeace.org
Dansk Ornitologisk Forening natur@dof.dk
Friluftsrådet fr@friluftstraadet.dk
Dansk Sejlunion ds@sailing.dk

BILAG 1 Oprensingsområdets placering



Oprensingsområde sejlrenden til Øer

BILAG 2 Klappladsens beliggenhed



Klapplads K_141_03 Øer Maritime ferieby

BILAG 3 Kvalitetssikringsplan

Kvalitetssikringsplan er et Excel regneark
Regnearket er fremsendt elektronisk til havnen

Dette er blot et billede af det bilag, der skal udfyldes

Bilag 3 - Kvalitetssikringsplan jf. vilkår J			
År		Journalnummer	NST-431-00315
Havn: Adresse		Ansvarlig	
		Telefonnr./mobil	
		E-mail	
Vilkår i godkendelsen:	Vilkår:	Aktion:	Ansvarlig-aktionsperiode:
B	Afgrænsning af områder hvorfra der må oprens og klappes		
E + F	Positionering af klappads og sikring af mindstedyde		
I	Sikring mod at klappmaterialet indeholder større faste genstande		
J	Underretning af Naturstyrelsen		
K	Underretning af Søfartsstyrelsen		
L	Logbog med positioner for de enkelte klappinger		
M	Underretning til Naturstyrelsen efter klappning		
N	Arsopgørelse til Naturstyrelsen		
P	Klaptilladelse skal forefindes på klappartøjet		
Q	AIS- og GPS udstyr virker		
R	Fejling af klappadsen 2017		
S			

BILAG 4 Indberetning af klappning til Søfartsstyrelsen og Naturstyrelsen

Skemaet anvendes til indberetning før klappning, efter klappning og ved indberetning pr. 1. februar for det foregående kalenderår.
Indberetningsskema er et Excel regneark.

Regnearket er fremsendt elektronisk til havnen. Dette er blot et billede af bilaget

BILAG 4		INDBERETNING AF KLAPAKTIVITET til Naturstyrelsen nst@nst.dk	
År	2012	Klappiladelsen løbetid	
Havn	Ebeltoft Færgohavn	Journalnummer på klappiladelsen	NST-431-00315
Adresse		Klappiladelse nr	K_141_01
Kontaktperson		Afsnit C Årsindberetning	
Telefonnummer		Efter årsskifte, senest 1. februar	
E-mail			
Afsnit A Før opgaven starter		m ³ tons	
Indberetning til Naturstyrelsen: 8 dage før at opgaven starter		Den totale klappede mængde for hele året.	
Indberetning til Farvandsvesen: 4 uger før at opgaven starter**		Dato for indberetning	
Forventet start (dato)			
Forventet varighed (antal dage)			
Navnet på firmaet der skal udføre opgaven			
Navnet på fartøjet der skal opgrave/klappe + MMSI nummer*			
Navnet på fartøjet der skal klippe (fx navnet på prammen) + MMSI nummer*			
Arbejdet nødvendiggør at afmærkninger inddrages/ryttes midlertidig (ja/nej)**			
Ønskes arbejdet offentliggjort i Efterretning for Søfarende (ja/nej)**			
Dato for indberetning			
* MMSI Maritime Mobile Service Identity Number			
Afsnit B Efter klappning er afsluttet		Indstilles opgaven i mere end 3 måneder, skal der indsendes en ny indberetning	
Indberetning 14 dage efter opgaven er afsluttet		1. Opgave 2. Opgave 3. Opgave	
Dato for afslutning af opgaven			
Dato for reetablering af afmærkninger, hvis de har været inddraget/ryttet**			
Klappet mængde		m ³ tons m ³ tons m ³ tons	
Minste dybde fundet på klapplassen med tilhørende position Datum: VGS84		Dybde [m] Position Dybde [m] Position Dybde [m] Position	
		N Ø N Ø N Ø	
Dato for indberetning			

Bilag 5 Sedimentanalyse data

Havn Øer Maritime Havn								
Oprensnings mængde i m ³								
Oprensnings mængde i tons tørstof 75000 Klapvejledningen								
	Målte værdier gennemsnit mg/kg tørstof	Baggrundsværdier for tungmetaller i Bisvarende ikke kildebelastet sediment med samme glødetab (Nedre og Øvre 95% confidensinterval) a)		Brutto belastning i kg	Netto belastningen i kg	Nedre Aktionsniveau mg/kg tørstof	Øvre aktionsniveau mg pr kg Tørstof	Kg grænse Brutto
Tørstoffindhold i % af vådvægt	76							
Glødetab i % af tørstof	1,196666667		1,20					
Kobber	2,766666667	<0,5	9,1	208	0	20	90	200
Nikkel	1,8	<0,2	5,0	135	0	30	60	
Krom	2	<1,0	8,5	150	0	50	270	
Bly	3	<0,2	16,5	225	0	40	200	
Cadmium	0,12	<0,01	0,47	9	0,00	0,4	2,5	
Kvikksølv	0,01	<0,01	0,08	1	0,00	0,25	1	
Arsen	2	<1,0	7,89	150	0,00	20	60	
Zink	9,2	<1,5	49,3	690	0	130	500	
TBT*	0,000633333			0,048	0,048	0,007	0,200	1
PAH**	#DIV/0!			#DIV/0!	#DIV/0!	3	30	
PCB***	#DIV/0!			#DIV/0!	#DIV/0!	0,020	0,200	

ANALYSEDATA								
Dato for prøvetagning 28-06-2013								
Analyseresultater af X prøver hvis der anvendes et gennemsnit til beregning af en total mængde. NB altid mg/kg tørstof								
station	Tørstof %	glødetab %	Kobber mg/kg Ts	Nikkel mg/kg Ts	Krom mg/kg Ts	Bly mg/kg Ts	Cadmium mg/kg Ts	
Øer 1	80	0,37	2,00	1,00	1,00	3,00	0,06	
Øer 2	78	0,82	2,00	1,50	1,80	3,00	0,11	
Øer 3	70	2,4	4,30	2,90	3,20	3,00	0,19	
Gennemsnit	76,00	1,20	2,77	1,80	2,00	3,00	0,12	
	Kvikksølv mg/kg Ts	Arsen mg/kg Ts	Zink mg/kg Ts	TBT* mg/kg Ts	sum PCB*** mg	sum PAH** mg		
Øer 1	0,01	2,00	3,30	0,000				
Øer 2	0,01	2,00	7,30	0,000				
Øer 3	0,01	2,00	17,00	0,002				
	0,01	2,00	9,20	0,00	#DIV/0!	#DIV/0!		

Der blev den 27. juni 2013 udtaget tre kajakkerner på hver af de tre station, Øer 1, Øer 2 og Øer 3, tabel 1 og figur 1. Kernerne var uforstyrrede og en lagdeling kunne identificeres. Kajakkernerne var alle mellem 29-41 cm. De tre kerner fra de enkelte stationer blev sammenblandet til en miljøprøve fra hver station, der efterfølgende blev analyseret.

Station	X (Grad, decimal), WG84	Y (Grad, decimal), WG84
Øer 1	56°15166	10°68060
Øer 2	56°15044	10°67639
Øer 3	56°14913	10°67133

Tabel 1. Positioner for de tre stationer hvor der blev udtaget miljøprøver.



Figur 1. Kortet viser de positioner hvor prøverne blev udtaget.

De tre prøver blev af EUROFINs A/S (Akkrediteret til analyserne), analyseret for kobber, kviksølv, nikkel, Zink, cadmium, arsen, bly, chrom, TBT (Tributyltin), TOC (Total organisk materiale) samt tørstof og glødetab. Desuden blev der foretaget en analyse af korsstørrelsesfordelingerne.