

Bavn Plantage (Areal nr. 44)

1 Beskrivelse

1.1 Generelt

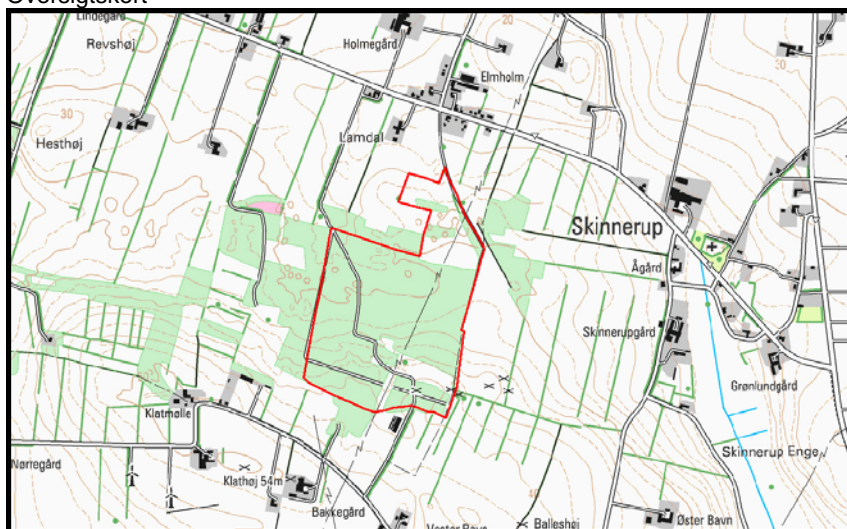
Bavn Plantage ligger ved Skinnerup, omkring 4 km vest for Thisted. Mod vest er der et stykke privat plantage. På alle andre sider er plantagen omgivet af landbrugsarealer.

Plantagen bestod oprindeligt af omkring 20 ha, opkøbt og tilplantet omkring 1960. Yderligere 18 ha landbrugsjord og overdrev blev tilkøbt i 1991.

Plantagens arealanvendelse pr. 1/1 2006 fremgår af nedenstående tabel.

| Bøg | Eg | Ask og ær | Andet løv | Gran | Ædelgran | Bjergfyr | Andet nål | Ubevokset | I alt ha |
|-----|----|-----------|-----------|------|----------|----------|-----------|-----------|----------|
| 11 | 7 | 0 | 0 | 3 | 7 | 0 | 1 | 9 | 38 |

Oversigtskort



1.2 Geologi og jordbund

Plantagen ligger på sandet moræne fra sidste istid.

1.3 Landskab

Terrænet skråner jævnt fra syd mod nord. Åbne overdrev på de tilkøbte arealer i syd og mod nord skaber stor landskabelig variation. Der er vid udsigt mod nord fra den sydlige del af området.



Bevoksninger af omorikagran er nu lysstillet og underplantet med løvtræer

1.4 Plantagen

Plantagen var fra starten næsten én sammenhængende bevoksning af omorikagran. Der var enkelte undtagelser i form af små felter med nordmannsgran og enkelte iblandede fyr. I begyndelse af 1990'erne blev al omorika lysstillet og underplantet med henholdsvis eg og bøg. Kulturerne har siden udviklet sig fint, og der er løbende blevet lysnet i overstanderne.

De markjorder, som blev tilkøbt i 1991, er tilplantet med kulturer af løvtræ, ædelgran, sitkagran og nobilis. 7 ha overdrev er forblevet utilplantet.



Langs vejene bevares gamle skovfyr af landskabelige årsager

1.5 Naturen

Der er tale om en meget varieret plantage, der ligger næsten som en ø i landbrugslandet. Den har derfor stor betydning som biotop for dyrelivet, ikke mindst for råvildt og hare. I den sydlige del af plantagen findes flere store komplekser af ræve- og grævlinggrave.

Ubevoksede naturarealer:

| Klit | Hede | Sø | Eng | Mose | Krat | Overdrev | Skrænt | Strandbred | Vandløb | I alt ha |
|------|------|----|-----|------|------|----------|--------|------------|---------|----------|
| 0 | 0 | 0 | 0 | 0 | 1 | 7 | 0 | 0 | 0 | 8 |

1.6 Friluftsliv

Plantagen bruges meget af lokalbefolkningen til skovture og hundeluftning. I de senere år er der gjort en del for at henlede opmærksomheden på, at plantagen faktisk findes. Det er sket ved opsætning af skilte på henholdsvis Klitmøllervej og Klatmøllevej. Der er etableret en P-plads i nordkanten af plantagen, og der er i samarbejde med Vandet-Skinnerup Borgerforening opført et shelter med borde/bænke og bålplads. Stier og grønne spor slås i sæsonen af hensyn til skovtursfolket.



Bål- og shelterpladsen

1.7 Kulturmiljø

Der findes en bronzealderhøj, Kvindehøj, i den sydlige del af plantagen. Højen var tidligere overpløjet og tilplantet. Den er ejendommelig ved, at der altid står vand i et hul i toppen af højen. Amtmandens Eg i den nordvestlige del af plantagen er formentlig plantet i forbindelse med starten på tilplantningen.

1.8 Bygninger

Der er ingen bygninger i plantagen.

1.9 Andet

Umiddelbart nord for plantagen ligger Thisted Kommunes vandboringer. 2 boringer ligger inde på plantagens område.

2 Gældende udpegninger

2.1 Regionplanlægning

Udpegninger i Viborg Amts regionplan (2005):
Særligt beskyttelsesområde, vandindvindingsområde, SFL-områder, §3 områder.

2.2 Internationale beskyttelsesområder

Ingen.

2.3 Fredninger og vildtreservater

Ingen.

2.4 Naturskovsudpegninger

Ingen.

2.5 Forsøg

Der er ikke forsøg i plantagen.

2.6 Pyntegrønt

Der er 3,2 ha nobilisbevoksninger i intensiv produktion.

2.7 Jagt og fiskeri

Jagten i plantagen er ikke udlejet.

3 Målsætning, plan og konsekvenser

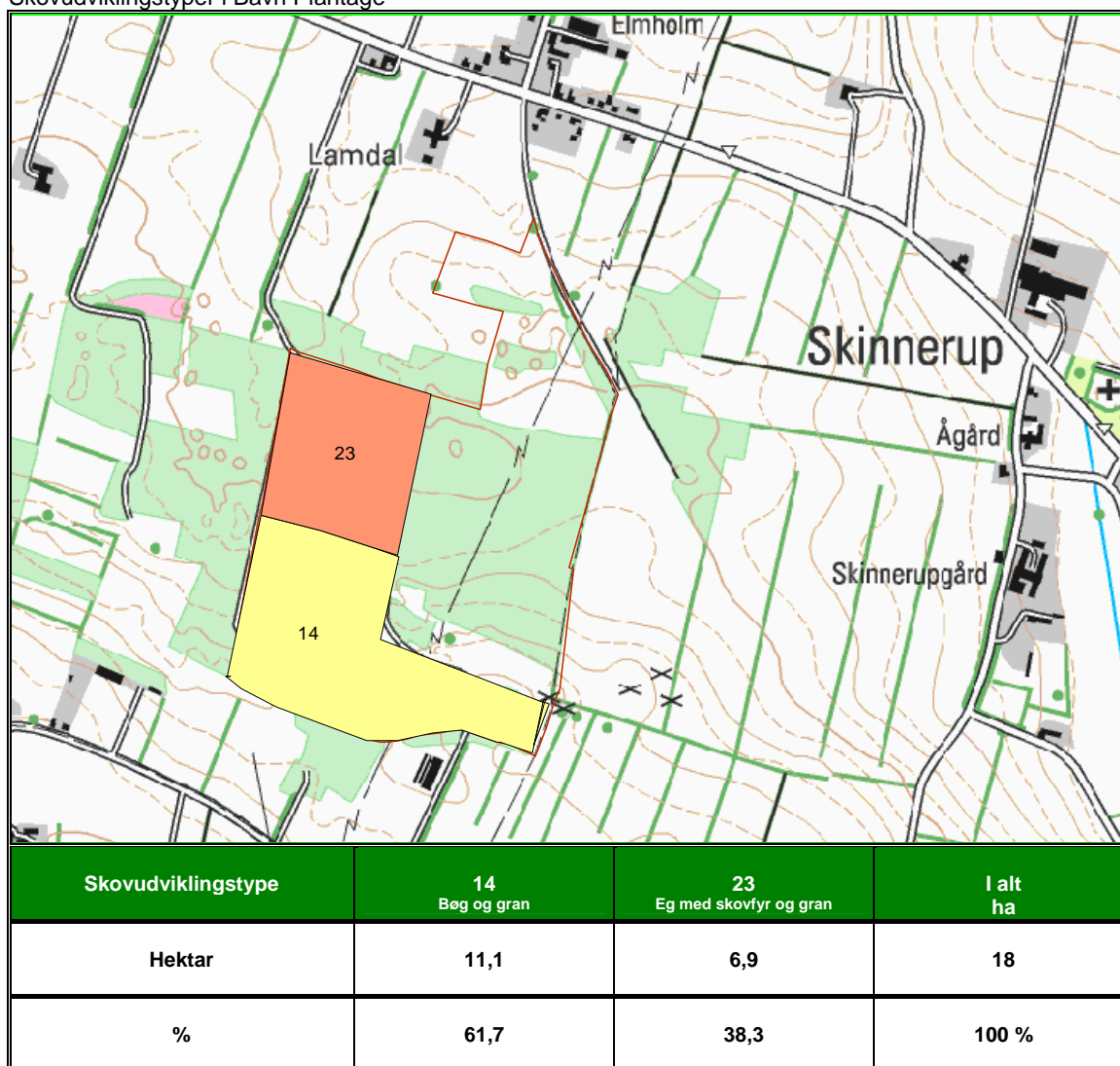
3.1 Landskab

De åbne arealer i plantagen holdes fortsat ubevoksede af hensyn til den landskabelige variation. Udsigter søges bevaret.

3.2 Skovudviklingstyper, naturnær skovdrift og konvertering

Af rekreative og landskabelige grunde satses der på en stor andel af løvtræ. Det bevoksede areal fordeles på de to løvtrædominerede skovudviklingstyper 14 (Bøg og gran) og 23 (Eg med skovfyr og lærk). Det svarer stort set til de faktiske forhold og har baggrund i, at der er bedre jordbund og vækstmuligheder i den sydlige del af plantagen. Derfor er bøgen valgt her.

Skovudviklingstyper i Bavn Plantage



3.3 Natur

Plantagens karakter af vildtremise i det åbne land søges bevaret. For eksempel tyndes løvtræ i vintermånederne, og det sikres, at der er såvel skjul som fødemuligheder for vildtet.

3.4 Friluftsliv

Bavn Plantage er en lille bynær skov, som nemt kan nås på cykel fra Thisted. Der arbejdes fortsat på at udbrede kendskabet til – og den friluftsmæssige benyttelse af plantagen. Eksisterende friluftsfaciliteter vedligeholdes, og eventuelle nye planlægges i nært samarbejde med brugerne.

3.5 Kulturmiljø

Den enlige gravhøj plejes efter forskrifterne, ligesom der holdes frit omkring Amtmandens Eg.

3.6 Køb og salg

Der er ikke aktuelle planer om køb og salg. Skoven ligger i skovrejsningsområde, udpeget af hensyn til beskyttelse af vandressourcerne til Thisted By. Yderligere erhvervelse til skovrejsning i området kan derfor blive aktuel.