



SKOV OG NATUR I TAL 2009

.....
MILJØMINISTERIET

Skov- og Naturstyrelsen

Titel: Skov og Natur i tal 2009
Udgivet af: Miljøministeriet, Skov- og Naturstyrelsen
Design: Roll Company
Grafisk produktion: Schultz Grafisk
Forsidefoto: Henrik Lasse Landy Larsen
Oplag: 1.500
ISBN: 978-87-7279-839-4
ISBN: 978-87-7279-840-0 (netudgave)

www.skovognatur.dk

Denne publikation har til formål at stille let tilgængeligt statistisk materiale om de danske skove og naturarealer til rådighed for interesserede. Materialet fokuserer på Skov- og Naturstyrelsens ressort – såvel styrelsens myndighedsopgaver som driftsopgaver.

Publikationen er udarbejdet af Skov- og Naturstyrelsen. Tabeller og figurer mv. bygger på materiale fra et større antal kilder.

Yderligere eksemplarer kan printes fra hjemmesiden:
www.skovognatur.dk

Indholdsfortegnelse

Om Skov- og Naturstyrelsen

Skov- og Naturstyrelsens opgaver og organisation	5
Organisationsdiagram for Skov- og Naturstyrelsen	6
Skov- og Naturstyrelsens lokalerheder	7
Skov- og Naturstyrelsens arealer fordelt på lokalerheder	8

Arealanvendelse

Arealanvendelse 2006/2008	9
Zoneinddelingen i Danmark	9
Anvendelsen af landbrugsarealer	9

Skov og skovlandskaber

Skovareal og antal skovejendomme fordelt på ejerskab	10
Træartsfordeling	10
Tilvækst, hugst og forbrug af træ	11
Hugst og salgsværdi	11
Produktion af juletræer og pyntegrønt	11
Areal og bevillinger til statslig og privat skovrejsning	12
Nøgletal for skovrejsning	12
Naturskovsstrategien	12
Forbrug af pesticider	13
Forbrug af handelsgødning	13
Stormfald i Danmark	13

Natur

Naturarealer	14
Danske vandløb	14
Danske søer	14
Nye øer	14
Rødlistede dyr og planter	15
Fredede dyr og planter	15
Politianmeldelser og konfiskerede enheder	15

Import, eksport samt overtrædelser af internationale regler om indførsel af truede arter	16
Nye arter i Danmark	16
Statslig naturforvaltning	16
Statslig naturforvaltning 1989–2008 – Arealerhvervelser	16

Friluftsliv

Friluft aktiviteter i skove, på stranden og øvrige naturområder	17
Skov- og Naturstyrelsens friluftsfaciliteter	17
Nøgletal for naturvejledning 2007	18
Anmeldte og ansøgte organiserede aktiviteter	18
10 mest besøgte naturområder	18

Jagt og vildtforvaltning

Nøgletal for jagt- og vildtforvaltningen	19
Natur- og vildtreservater	19
Vildtudbyttestatistik	20

Kulturarv

Fortidsminder og kulturhistoriske spor på Skov- og Naturstyrelsens arealer	21
--	----

Skov- og Naturstyrelsens økonomi

Driftsudgifter og -indtægter i hovedtal	22
Tilskudsordninger administreret af Skov- og Naturstyrelsen	22

Skov- og Naturstyrelsens opgaver

Skov- og Naturstyrelsen er en del af Miljøministeriet. Styrelsen arbejder for at skabe natur og oplevelser samt passe på naturen.

Skov- og Naturstyrelsen er den nationale myndighed på skov- og naturområdet og har opgaver indenfor følgende:

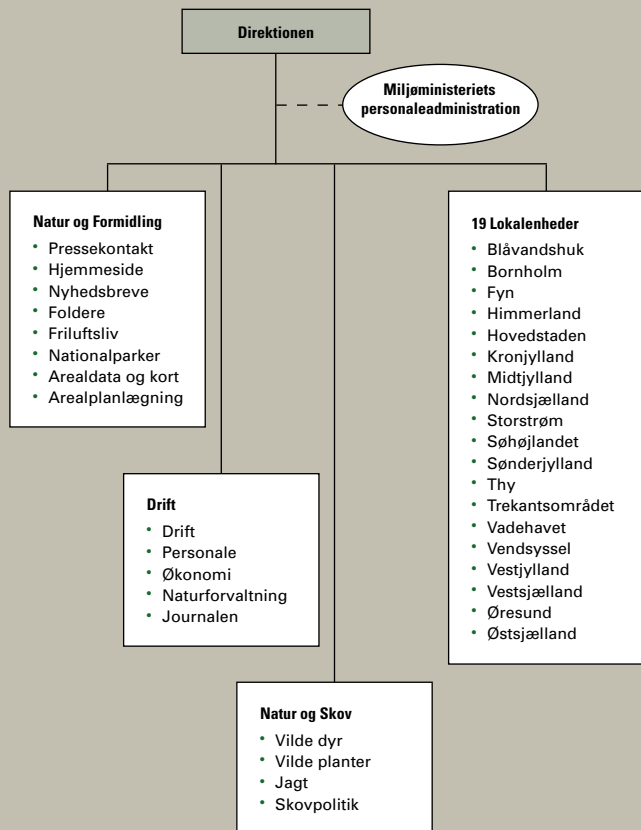
- Friluftsliv og naturoplevelser
- Naturforvaltning og naturbeskyttelse
- Skovbrugserhvervet
- Jagt- og vildtforvaltning
- Drift og administration af statens skove og naturarealer

Styrelsen varetager driften af Miljøministeriets knap 200.000 ha skov-, natur- og landbrugsarealer. Arealerne omfatter ca. en fjerdedel af Danmarks samlede skovareal samt betydelige dele af arealet med beskyttede naturtyper.

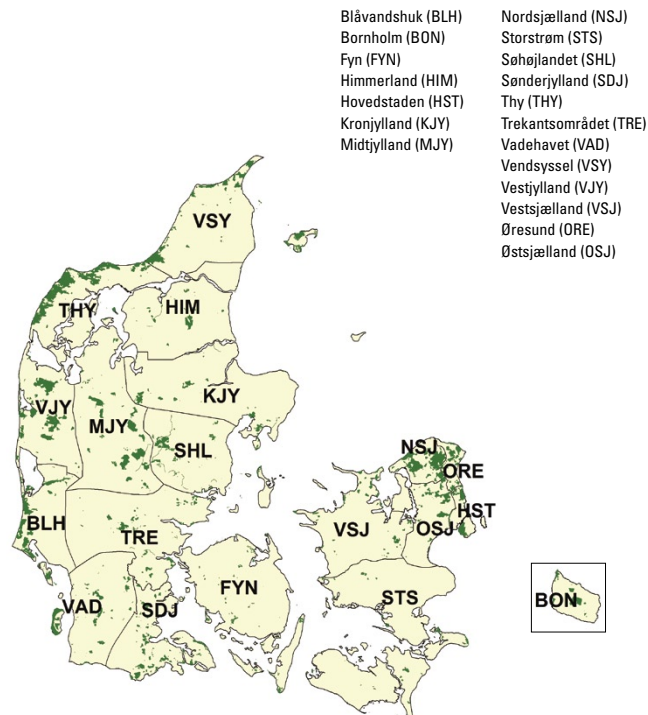
Organisation

Skov- og Naturstyrelsen består af en centralstyrelse med 1 direktion og 3 områder. Herudover holder Miljøministeriets Personaleadministration også fysisk til under Skov- og Naturstyrelsen. Den decentrale struktur består af 19 lokalerheder fordelt over hele landet.

Organisationsdiagram for Skov- og Naturstyrelsen



Skov og Naturstyrelsens lokalenheder



Skov- og Naturstyrelsens arealer fordelt på lokaliteter

	Skovareal (ha)	Naturarealer (ha)	Andre arealer (ha)	I alt (ha)
Bornholm	3.129	734	306	4.169
Fyn	1.154	1.006	1.004	3.163
Hovedstaden	2.045	2.278	870	5.193
Nordsjælland	9.445	7.066	1.121	17.632
Storstrøm	1.256	1.263	806	3.324
Vestsjælland	3.744	939	731	5.414
Øresund	4.627	635	637	5.898
Østsjælland	4.220	1.657	971	6.848
Øerne i alt	29.619	15.577	6.445	51.641
Blåvandhuk	6.745	8.107	1.249	16.102
Himmerland	2.403	642	761	3.806
Kronjylland	2.881	2.296	1.221	6.398
Midtjylland	13.096	4.083	1.101	18.280
Søhøjlandet	3.973	1.248	885	6.105
Sønderjylland	7.646	1.396	1.048	10.089
Thy	14.946	14.001	1.559	30.506
Trekantsområdet	4.521	1.411	702	6.634
Vadehavet	3.931	5.933	616	10.480
Vendsyssel	7.803	6.977	1.446	16.027
Vestjylland	11.254	6.700	1.479	19.432
Jylland i alt	78.998	52.794	12.067	143.859
I alt	108.617	68.370	18.512	195.499

Kilde: Skov- og Naturstyrelsens centrale arealregister.
Status marts 2009.

Arealanvendelse

Arealanvendelse 2006/2008

	Danmark i alt (ha)*	Skov- og Naturstyrelsen (ha)**	Skov- og Naturstyrelsens andel af Danmark i alt
Skove	534.000 ¹ (12,4%)	108.600 (55,5%)	20,3%
Landbrug (ager incl. Gartneri mv.)	2.664.000 ² (61,8%)	5.000 (2,6%)	0,2%
Beskyttede naturarealer (naturbeskyttelsesloven §3)	409.000 ³ (9,5%)	57.700 (29,5%)	14,1%
Øvrige naturarealer (klitter, krat, strand)		10.700 (5,5%)	
Byer, veje mv.	Ikke oplyst ⁴	0.0	
Andre arealer		13.500 (6,9%)	
I alt	4.310.000	195.500 (100%)	4,5%

*Kilder: 1) Skove og Plantager 2006 2) Tal om landbruget 2008 3) Miljøportalen 2008 4) Tal for 2006/2008 foreligger ikke.
**Kilde: Det centrale arealregister.

Zoneinddelingen i Danmark

	Hele Landet		Kystnærhedszonen	
	(km ²)	%	(km ²)	%
Hele landet	43.003	100	10.995	100
Byzone	2.514	6	1.132 = 45% af byzonearealerne* max. 3 km fra kysten	
Sommerhusområder	458	1	428	4
Landzone	40.031	93	10.567	96

Kilde: Regionplanudvalgets delbetænkning juni 2003 og Skov- og Naturstyrelsen.
* Byzone er ikke en del af kystnærheden.

Anvendelsen af landbrugsarealer

	Dansk landbrug (ha)	Skov- og Naturstyrelsen (ha)
Det dyrkede areal (incl. gartnerier o.l.)	2.663.000 (100%)	21.477 (100%)
Konventionel drift	2.513.000 (94%)	17.506 (82%)
Økologisk drift	150.000 (6%)	3.971 (18%)
Arealer i omdrift	2.466.000 (93%)	4.314 (20%)
Græs uden for omdrift (med eller uden græsning) – eng, overdrev, strandeng o.l.	197.000 (7%)	17.163 (80%)

Kilde: Landøkonomisk Oversigt, 2007. Skov- og Naturstyrelsen, intern registrering 2005.

Skov og skovlandskaber

	Skovareal og antal skovejendomme fordelt på ejerskab					
	Skovareal (ha)			Antal skovejendomme (stk)		
	1990	2000	2006	1990	2000	2006
Skov- og Naturstyrelsen	114.000	113.000	123.597	28	26	
Øvrigt offentligt ejede	26.000	25.000	36.503	316	305	
Privatejede	202.000	224.000	344.157	19.375	24.874	
Selskaber mv.	104.000	124.000		844	1.343	
Fond eller stiftelse			23.014			
Ukendt			7.218			
I alt	446.000	486.000	534.489	20.563	26.548	

Kilde: Skove og plantager 1990, 2000 og 2006. Tal fra Skove og plantager 1990 og 2000 er baseret på en spørgeskemaundersøgelse. Tal fra Skove og plantager 2006 er baseret på prøvefelter lagt ud over hele landet.

Træartsfordeling

	Skovene i alt (ha)*			Skov- og Naturstyrelsen (ha)**		
	1990	2000	2006	1990	2000	2008
	Bøg	72.000	80.000	72.000	16.000	18.000
Eg	30.000	43.000	47.000	8.000	13.000	15.000
Ask	10.000	13.000	20.000	1.000	1.000	1.000
Ær	8.000	9.000	18.000	1.000	1.000	1.000
Andet løvtræ	23.000	30.000	74.000	4.000	4.000	5.000
Løvtræ i alt	143.000	174.000	230.000	30.000	37.000	42.000
	32%	36%	43%	26%	32%	37%
Rødgran	135.000	132.000	102.000	29.000	27.000	23.000
Sitkagran	35.000	34.000	34.000	12.000	11.000	11.000
Nobilis	7.000	12.000	10.000	1.000	1.000	1.000
Nordmannsgran	12.000	28.000	21.000	2.000	2.000	1.000
Andet nåletræ	79.000	87.000	119.000	30.000	31.000	30.000
Nåletræ i alt	268.9.000	294.000	286.000	74.000	72.000	67.000
	60%	60%	54%	65%	64%	59%
Bevokset i alt	411.000	468.000	516.000	104.000	109.000	109.000
	91%	96%	96%	91%	97%	96%
Hjælpearealer og ubevokset	34.000	18.000	19.000	10.000	4.000	5.000
	8%	4%	4%	9%	4%	4%
Totalt*	445.000	486.000	535.000	114.000	113.000	114.000
	100%	100%	100%	100%	100%	100%

*Kilde: Skove og plantager 1990, 2000 og 2006. **Kilde: Skov- og Naturstyrelsens centrale arealregister. Procenttallene er afrundet til nærmeste hele tal.

Tilvækst, hugst og forbrug af træ i Danmark

	1976		1990		2000	
	(m ³ /ha)	(m ³ i alt)	(m ³ /ha)	(m ³ i alt)	(m ³ /ha)	(m ³ i alt)
Tilvækst*	-	-	11	4.552.000	11	5.176.000
Hugst*	5,0	2.037.000	5,9	2.463.000	3,9	1.830.000
Import	-	2.074.399	-	2.855.341	-	6.459.341
Eksport	-	989.441	-	1.841.382	-	2.787.087

Kilde: Skove og Plantager 1976, 1990 og 2000, Danmarks Statistik.

* Tilvækst og hugst er opgjort som gennemsnit over 10 år. Hugsten i 1990 indeholder således træ fra stormfaldet i 1981.

Hugst (1.000 m³ fastmasse) og salgsværdi (mio. kr.)

	2003		2005		2007	
	Skov- og Naturstyrelsen	Skovene i alt	Skov- og Naturstyrelsen	Skovene i alt	Skov- og Naturstyrelsen	Skovene i alt
Bøg	47	244	47	224	52	-*
Eg	19	72	14	70	11	-*
Andet løvtræ	14	117	16	116	7	-*
Nåletræ	343	1.351	607	2.500	538	-*
Hugst i alt	438	1.784	683	2.934	608	-*
Salgsværdi (mio. kr.)	116		132		188	-*

Kilde: Skov- og Naturstyrelsens (PROTEUS/SNAB).

* Tallene udkommer først i august 2008 fra Danmarks Statistik.

Produktion af juletræer og pyntegrønt

	2003		2005		2007	
	Skov- og Naturstyrelsen	Skovene i alt	Skov- og Naturstyrelsen	Skovene i alt	Skov- og Naturstyrelsen	Skovene i alt
Juletræer (1.000 stk)	65	12.000*	62	9.800*	69	10.000
Klip (1.000 tons)	1,6	35,0*	1,3	35,0*	1,1	35
Salgsværdi juletræ/pynt (mio. kr.)	11	-	10,6	1.300*	9,6	1.400

Kilde: Dansk Juletræsdyrkerforening 2001 ff. SNAB og LEC, Skov- og Naturstyrelsens handelsdatabase.

* Der findes ikke egentlig statistik for den indenlandske afsætning, som derfor bygger på et skøn – ca. 1,5 mio. juletræer og 20.000 tons klip om året.

Areal og bevillinger til statslig og privat skovrejsning

	1999	2000	2001	2002	2003	2004	2005	2006	2007	2008
Areal erhvervet til statslig skovrejsning i ha*	920	126	225	187	98	300	170	121	365	242
Tilsgang til privat skovrejsning med tilskud (stat og EU) i ha**	3.304	1.764	1.288	1.497	1.534	463	2.454	3.061	0	3391
Realiseret skovrejsning i ha	-	1.233	1.244	1.054	1.082	823	533	1.435	2.136	926
	1999	2000	2001	2002	2003	2004	2005	2006	2007	2008
Statslig skovrejsning (incl. jord erhvervelse) mio. kr.	17,9	18,1	34,9	24,5	33,6	39,8	31,4	21,9	65,7	71,7
Privat skovrejsning med tilskud (stat og EU) mio kr.	219	129		113	67,2	19	87	108	0	77,8

Kilde: Naturforvaltning gennem 10 år/1989-1999. Interne opgørelser i Skov- og Naturstyrelsen.

*Tilplantning strækker sig over flere år. ** Meddelelse tilhørende det enkelte år.

Nøgletal for skovrejsning

	Skov- og Naturstyrelsen	Privat skovrejsning (med tilskud)
Træartsfordeling (lov/nål) i perioden 1989 – 2000 (%)	69/31	94/6
Gamle skovegne (øst)	85/15	-
Gamle skovegne (vest)	78/22	-
Hedeskov	57/43	-
Klitkove	47/53	-
Igangværende/realiserede projekter 1997/2008	56	1.933
Igangværende/realiserede projekter (Jylland/Fyn/Øerne)	26/5/25	80/5/15
Igangværende/realiserede projekters gns. størrelse	373 ha*	6 ha

Kilde: TILSKOV, Skov- og Naturstyrelsen tilskudsbehandlingssystem. *Opgjort som indsatsområder for statslig skovrejsning.

Naturskovsstrategien

Arealer med urørt skov og naturvenlige driftsformer (status primo 2001). Alle tal i ha.

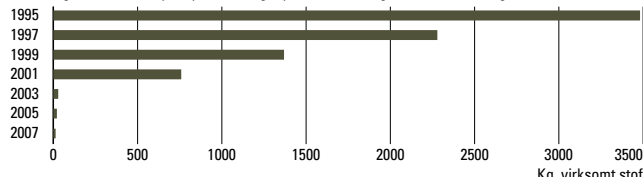
	Private skove	Skov- og Naturstyrelsen	I alt
Urørt	2.030*	4.300	6.330
Plukhugst	3.050*	4.500	7.550
Græsning	1.070*	1.900	2.970
Støvning	175**	140	315
Egekrat (varig beskyttelse med naturnær drift)	2.629**	ca. 600	3.229
Andet	70*		70

Kilde: Skov- og Naturstyrelsen centrale arealregister 2009. Der er registreret i alt 4724 ha bevaringsværdige egekrat.

*Kilde: Skov- og Naturstyrelsen tilskudsstatistik TILSKOV 2001. **Kilde: Skov- og Naturstyrelsen tilskudsstatistik TILSKOV 2009.

Forbrug af pesticider på Skov- og Naturstyrelsens arealer

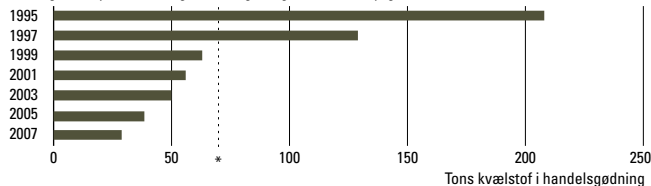
Siden 1995 er der sket en reduktion af pesticidforbruget i statsskovene på ca. 90%. Til sammenligning: Pesticidforbrug i private skove: 55 tons (estimat 1995). Pesticidforbrug i landbruget: 3.083 tons (2002), svarende til et forbrug på 1,43 kg/ha/år. Forbruget i statsskovene svarede i 2001 til ca. 0,002 kg/ha/år. Fra 2003 foreskriver aftale mellem Miljøministeriet, amtene og kommunerne en principiel udfasning af pesticider, som dog kan anvendes i særlige tilfælde.



Kilde: Skov- og Naturstyrelsens årsrapport 2005. Miljøstyrelsens bekæmpelsesmiddelstatistik 2001.

Forbrug af handelsgødning på Skov- og Naturstyrelsens arealer

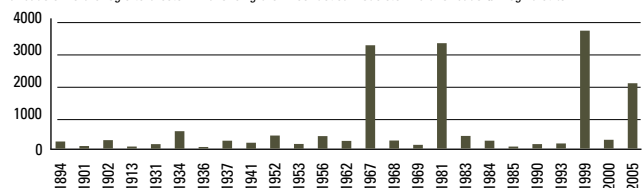
Til sammenligning: Forbrug af handelsgødning i landbruget: 1.057.100 tons (2001), svarende til et forbrug på 399 kg/ha/år. Forbruget i statsskovene svarede i 2001 til ca. 0,4 kg/ha/år. Forbruget af gødning i de privatejede skove kendes ikke. Skov- og Naturstyrelsens forbrug af handelsgødning er ekskl. bortforpagtede arealer.



Kilde: Skov- og Naturstyrelsens årsrapport 2005. Danmarks forbrug af handelsgødning 2000/2001, årsrapport fra Plantedirektoratet. * Mål ifølge Skov- og Naturstyrelsens gødningsstrategi for skovarealer, 1999.

Stormfald i Danmark

Søjlediagram over de større stormfald i Danmark gennem mere end 100 år. Tallene for stormfaldet er i 1967 sammenlagt af både en forårs- og efterårsstorm. Tallene i grafen viser det samlede stormfald for både lav- og nåletræ.



Kilder: Tidsskriftet SKOVEN 3/00 og 02/05 samt Skov- og Naturstyrelsen, intern registrering.

Natur

Naturarealer

	Skov- og Naturstyrelsen (ha)				Danmark i alt (ha)
	2001	2003	2005	2007	
Heder	18.393	19.578	18.945	19.669	82.013
Søer og vandløb	11.916	12.859	13.146	13.571	56.735
Enge	3.875	5.856	6.293	6.706	103.722
Moser og kær	5.834	6.072	6.880	7.082	89.919
Strandenge m.v.	5.856	6.018	6.073	6.170	43.622
Overdrev	2.566	2.489	2.771	3.131	25.986
Naturarealer*	48.440	52.871	54.109	56.329	401.997 (9,3%)**
Klitter	4.842	4.441	4.510	4.521	-
Strandbred	5.098	5.086	5.190	5.222	-
Krat	1.520	1.586	1.550	1.566	-
Naturarealer i alt	59.900	63.985	65.359	67.637	-

Kilde: Nyt om naturbeskyttelsesloven, dec. 1997. Skov- og Naturstyrelsens centrale arealregister.

* Beskyttet i naturbeskyttelsesloven (§3). ** Procent af landets areal.

Danske vandløb

	Vandløbsbredde			Total
	0 – 2,5 meter	2,5 – 8,0 meter	> 8 meter	
Udstrækning, ca.	48.000 km	14.500 km	1.500 km	64.000 km

Kilde: Vandmiljøplanens overvågningsprogram 1996. Ferske vandområder – vandløb, kilder. Faglig rapport fra DMU.

Danske søer (og vandhuller)

	Størrelse (ha)							Totalt
	< 0,01	0,01–0,1	0,1–1	1–10	10–100	100–1000	> 1000	
Antal, ca.	50.000	86.408	28.965	2.943	261	70	6	168.500

Kilde: Danske søer og deres restaurering; Temarapport fra DMU, nr. 24/1999. Søer og vandhuller; Skov- og Naturstyrelsen 2002.

Nye øer

Jylland	26
Fyn	29
Sjælland, Møn	48
Lolland, Falster	24
Bornholm	0
Nye øer i alt	127

Kilde: Skov- og Naturstyrelsen, intern registrering.

Oversigten omfatter øer matriculeret 1990–2008.

Rødlistede dyr og planter i Danmark

	Arter i alt	Rødlistede arter
Svampe*	3.000	878 (29%)
Laver*	950	574 (60%)
Karplanter*	1.050	220 (21%)
heraf orkideer**	46	28 (61%)
Insekter (i rødlisten)*	5.289	1.359 (26%)
heraf dagsommerfugle**	98	43 (44%)
heraf græshopper**	33	9 (27%)
heraf guldsmede**	54	17 (31%)
Edderkopper**	525	37 (7%)
Ferskvandsfisk*	38	15 (39%)
Padder**	15	3 (20%)
Krybdyr**	8	1 (13%)
Fugle**	209	66 (32%)
Pattedyr*	50	15 (30%)

Fredede dyr og planter i Danmark

	Arter i alt	Fredede arter
Fugle (ynglende)	ca. 200	ca. 166*
Padder	14	14
Krybdyr	5	5
Ferskvandsfisk	38	1
Insekter	ca. 20.000	12
Pattedyr**	50	40
Andre dyr	-	4
Dyr i alt	-	ca. 242
Orkideer	40	40
Andre karplanter	ca. 1.000	34
Svampe og laver	ca. 7.000	0
Planter i alt	ca. 8.000	74

* Ifølge Jagttidsbekendtgørelsen, 2004, er der dog jagttid på visse dyr og fugle. ** Der er 62 arter af landlevende pattedyr, hvoraf 15 af dem er introducerede arter. Kilde: Artsfredningsbekendtgørelsen, 2002, og Jagt- og Vildtforvaltningsloven, 1997, hvorefter alle pattedyr og fugle som udgangspunkt er fredede.

Politianmeldelser og konfiskerede enheder (Washingtonkonvention/CITES)

	2001	2002	2003	2004	2005	2006	2007	2008
Antal anmeldelser	87	155	74	85	71	75	61	79
Antal enheder	726	1.687	840	550	525	500	500	375*

Kilde: Skov- og Naturstyrelsen, intern registrering. * Antal enheder er et skøn, da alle sagerne for 2008 endnu ikke er afsluttet.

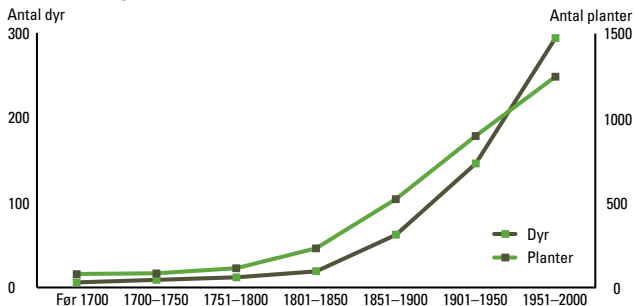
Import, eksport samt overtrædelser af internationale regler om indførsel af truede arter

	2001	2002	2003	2004	2005	2006	2007	2008
EU certifikater	628	584	707	789	908	1500	1306	1403
Eksporttilladelser	316	433	388	303	223	263	197	229
Importtilladelser	1.197	672	946	1.016	830	761	1014	979
Re-eksport tilladelser	360	245	110	96	172	187	222	193
Totalt	2.501	1.934	2.151	2.204	2.133	2.711	2.739	2.804

Kilde: Skov- og Naturstyrelsen, intern registrering.

Nye arter i Danmark

Figuren viser det samlede antal introducerede arter, der er blevet registreret i naturen i Danmark igennem de seneste 300 år. Kun de arter, hvor vi kender årstal for første fund i naturen, er taget med. For hver af perioderne sker flere nyintroduktioner end i den foregående periode. Det samlede antal plante- og dyrearter, der er introduceret til Danmark, er i dag 2635 arter. I perioden fra 2001 til 2008 er der kommet 19 nye dyr og 37 nye planter til, hvilket indikerer, at kurven endnu ikke er „knækket“.



Statslig naturforvaltning

Mio. kr.	1989–2007	2008	Ialt
Forbrug	2.086	325	2.411

Oversigtene omfatter kun de statslige naturforvaltningsbevillinger; kommunernes bevillinger indgår i bloktliskuddene. Fra 2007 indgår den særlige vand og naturindsats. Kilde: Skov- og Naturstyrelsen, intern registrering.

Statslig naturforvaltning 1989–2008 – arealerhvervelser

Jordkøb	Natur	Skov	Friluftsliv	Kultur	Jagt	Ialt
Hektar	10.259	8.338	1.085	15	264	19.961

Friluftsliv

Friluftsliv i skove, på stranden og øvrige naturområder

	Skov- og Naturstyrelsen		Danmark i alt
	Antal arrangementer	Antal personer	
Uorganiserede aktiviteter (2003)*		ca. 50 mio.	ca. 110 mio.***
Skove			ca. 75 mio.***
Strande			ca. 55 mio.***
Marker			ca. 35 mio.***
Organiserede aktiviteter (2004)**	ca. 82.000	ca. 440.000	-

* Uorganiserede aktiviteter dækker over alm. skovture, hundeluftning, jogging mv., som ikke kræver nogen form for tilladelse.

** Organiserede aktiviteter dækker over arrangementer, som kræver tilladelse, f.eks. orienteringsløb og andre større arrangementer med mere end 40 deltagere.

*** Skove, strande og marker er de tre mest besøgte steder i landskabet. Hertil kommer besøg til søer, enge, moser mv. Lægges tallene sammen giver det mere end 110 mio. besøg om året. Det skyldes, at man som regel besøger flere typer områder på samme tur. Kilde: Friluftsliv i landskabet 1999, Skov- og Naturstyrelsen og Skov og Landskab. Orienterings-sport på Skov- og Naturstyrelsens arealer 2000. Friluftsliv i 592 skove og andre naturområder, Skov & Landskab 2003.

Skov- og Naturstyrelsens friluftsfaciliteter

	Antal (stykke)				
	2004	2005	2006	2007	2008
Vandrerruter	335	346	348	358	361
Cykelruter	28	29	36	40	47
Rideruter	35	38	40	45	48
Ålmærkede ruter i alt	398	413	424	443	456
Fri overnatning*	40	44	44	49	50
Primitiv overnatning	188	210	232	251	263
Lejrpladser	133	137	139	151	153
Overnatning i alt	361	391	415	451	466
Bål- og grillpladser	275	327	353	366	373
Naturlegepladser	59	61	61	65	69
Hundeskove	120	123	136	151	158
Fugletårne	90	92	96	101	106
Naturudstillinger	41	44	44	44	47
Naturskoler	59	62	62	65	64
P-pladser	611	700	736	778	783
Faciliteter i alt	1.255	1409	1.488	1.570	1600
Fri fiskeri	95	101	104	111	113
Betalingsfiskeri	27	28	27	28	26
Fiskesteder i alt	122	129	131	139	139
Totalt	2.136	2342	2.458	2.603	2661

Status ultimo i året. Heraf over 1.000 handicapvenlige faciliteter. * Fri overnatning indført i 2004.

Nøgletal for naturvejledning 2007

	Skov- og Naturstyrelsen		Danmark ialt	
	Antal	Antal deltagere	Antal *	Antal deltagere
Naturskoler og økobaser	74	-	-	-
Naturvejledningsarrangementer	6.843	194.243	36.000	950.000
Antal aktive naturvejledere	70	-	-	-
Skovens dag	25	23.000	60	31.000
Antal vandretursfoldere	127	-	-	-

*Med guider, der er uddannede naturvejledere. Kilder: Skov- og Naturstyrelsen, intern registrering 2007.

Anmeldte og ansøgte organiserede aktiviteter hos Skov- og Naturstyrelsen 2007

	Antal aktiviteter	Antal deltagere
Cykler, mountainbike m.m.	280	27.548
Dagorienteringsløb	1.297	90.452
Lejrslagnig	1.103	36.422
Militærøvelse	223	10.945
Motionsløb/marcher	498	110.166
Natorienteringsløb	161	9.745
Ridning	200	5.349
Skovtur	876	44.411
Andet	2.357	77.431
I alt	6.995	412.469
Overnatning		56.000
Lejrpladser		4.000
Primitive overnatningspladser		1.000
Fri teltning*		

* For den stille skovvandringer – kræver ikke ansøgning – skan over brugere svært at ansætte. Kilde: Friluftsliv i 592 skove og andre naturområder, Skov & Landskab 2003. Kilde: Skov- og Naturstyrelsen, intern registrering 2007.

10 mest besøgte naturområder

1 Jægersborg Dyrehave og hegn mv.	7.501.000
2 Røme Strand	1.900.000
3 Hornbæk Plantage	1.017.000
4 Løkken Strand	866.000
5 Hareskoven, Jonstrup Vang og Bøndernes Hegn	848.000
6 Skovlund Plantage	728.000
7 Skåde, Moesgård og Rejstrup Skove	699.000
8 Grib Skov og Stenholt Vang	666.000
9 Klinteskoven	653.000
10 Kalvebod Fælled og Vestamager	645.000

Kilde: Friluftsliv i 592 skove og andre naturområder, Skov & Landskab 2003.

Jagt- og vildtforvaltning

Nøgletal for jagt- og vildtforvaltningen i Danmark 2008

Antal jagttegnslødere	166.350
Jagtprøve (pr. år)	5.127 (67,2% bestod)
Riffelprøve (pr. år)	3.110 (76,4% bestod)
Bueprøve (pr. år)	154 (85,1% bestod)
Andel jægere, der nedlægger vildt	58%
Antal jagtbare vildtarter	45
Tilskud til vildtplejeforanstaltninger	3,1 mio. kr.

Kilde: Vildtinformation 2009.

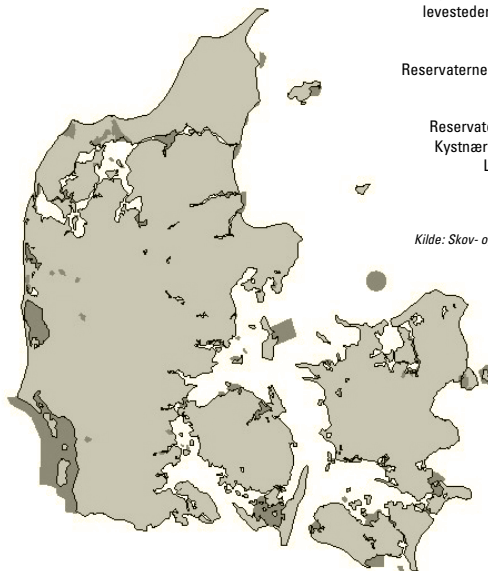
Natur- og vildtreservater

Danmark har 96 reservater med det formål, at sikre sæler og fugle fredelige levesteder gennem begrænsning af færdsel og jagt.

Reservaterne omfatter et areal på godt 330.000 ha.

Reservaterne fordeler sig således:
Kystnære områder ca. 293.000 ha.
Landarealer ca. 30.000 ha.
Søer ca. 7.000 ha.

Kilde: Skov- og Naturstyrelsens hjemmeside www.skovognatur.dk



Vildtudbyttestatistik

	2005/06	2006/07	2007/08
Kronvildt	4.000 (677)*	4.200 (705)*	4.400 (696)*
Dåvildt	4.300 (225)*	4.400 (165)*	4.400 (205)*
Sika	300 (4)*	300 (3)*	300 (13)*
Råvildt	106.600 (2.553)*	112.100 (2.638)*	113.700 (2.714)*
Hare	59.400 (541)*	57.300 (455)*	57.100 (394)*
Kanin	6.100 (14)*	6.300 (21)*	5.400 (5)*
Ræv	39.500 (364)*	35.900 (290)*	36.000 (297)*
Ilder	1.400 (0)*	1.200 (0)*	1.400 (0)*
Mink	5.800 (11)*	5.600 (16)*	5.900 (26)*
Husmår	3.700 (1)*	3.600 (2)*	3.700 (2)*
Agerhøne	31.400 (7)*	23.800 (8)*	20.700 (1)*
Fasan	707.000 (572)*	718.000 (571)*	753.600 (579)*
Ringdue	346.700 (217)*	282.100 (88)*	172.300 (142)*
Tyrkerdue	7.500 (0)*	4.800 (0)*	3.600 (0)*
Gråand	546.300 (1.544)*	513.500 (1.474)*	545.800 (1.532)*
Andre svømmeænder	129.700 (2.443)*	110.900 (2.149)*	108.900 (2.043)*
Ederfugl	62.500 (158)*	67.000 (21)*	61.800 (0)*
Andre dykkænder	31.200 (27)*	30.500 (7)*	34.000 (5)*
Gæs	33.200 (225)*	34.300 (195)*	35.800 (332)*
Måger	25.700 (68)*	23.700 (0)*	25.000 (0)*
Blishøne	17.100 (51)*	16.500 (61)*	20.600 (45)*
Fiskehejre	600 (0)*	900 (0)*	600 (0)*
Skovsneppe	38.200 (1.645)*	43.700 (2.336)*	49.000 (2.644)*
Bekkasin	12.900 (86)*	14.000 (126)*	15.200 (81)*
Krage (i alt)	92.200 (200)*	89.400 (202)*	86.400 (116)*
– heraf fældefangst	14.900 (0)*	14.200 (0)*	17.300 (0)*
Husskade (i alt)	40.000 (0)*	36.600 (202)*	37.800 (1)*
– heraf fældefangst	13.200 (0)*	11.700 (0)*	12.700 (0)*
Råge	117.600 (660)*	110.900 (938)*	91.700 (673)*
Skarv	3.700 (0)*	4400 (6)*	5.100 (5)*
Stær	1.100 (0)*	800 (0)*	1.300 (0)*
Total	2,476 mio. (12.293)*	2,357 mio. (12.447)*	2,302 mio. (12.551)*

* Nedlagt vildt på Skov- og Naturstyrelsens arealer. Sumtal af udlejte jagter og jagt udført af lokalenhederne.
Kilde: Vildtinformation 2009, Skov- og Naturstyrelsens jagtdatabase.

Kulturarv

Bevaringsværdige fortidsminder og kulturhistoriske spor på Skov- og Naturstyrelsens arealer

Gravhøje og røser	3.185
Dysser og jættestuer	306
Skibssætninger, stenkrede	32
Voldsteder, ruiner, gårdtomter	65
Forsvarsanlæg	79
Ødekirkegårde	3
Bautastene, runestene	11
Helleristninger	66
Kors, milesten, vildtbanesten og lignende	176
Dæmninger, mølleanlæg, kanaler	112
Broer, stenkister, vejanlæg	56
Stenrækker, stenvolde, kreaturfolde	47
Helligkilder, brønde	40
Bopladser og underjordiske fortidsminder	44
Sagnsten, sagntræer, sten- og grenkast	24
Krigergrave	92
Ågerspor – højryggede agre og jernalderagre	202
Fangstgruber, kulmiletomter	15
Hulvejsspor	175
Saltkogerier på Læsø	267
Fredede og bevaringsværdige bygninger	161
I alt	5.158

Kilde: Intern opgørelse fra Skov- og Naturstyrelsen, 2009.

Skov- og Naturstyrelsens økonomi

Driftsudgifter og -indtægter i hovedtal (mio. kr.)

	Regnskab 2008	Finanslov 2009
Udgifter i alt	935	859,6
Hjælpefunktioner, administration og generel ledelse	33,7	29,4
Ministerieopgaver – lovforberedende arbejde, policyudvikling, vidensopbygning samt betjening af miljøministeren	101,0	107,9
Myndighedsudøvelse – tilskud, tilsyn, kontrol, afgørelser m.m.	41,1	36,1
Information til borgere	4,7	6,0
Arealdrift – drift af skov- og naturarealer, herunder til friluftsmål	754,5	680,2
Indtægter i alt	625,4	457,2
Skatter og afgifter samt obligatoriske bidrag, bøder mv.	89,0	84,6
Øvrige indtægter	563,4	372,6
Nettoudgift	282,6	402,4

Kilde: Skov- og Naturstyrelsens regnskab 2008 og finanslov 2009.

Tilskudsordninger administreret af Skov- og Naturstyrelsen (mio. kr.)

	2008 (afgivne tilsagn)	2009 (årets bevilling)
Støtte til lokale miljøinitiativer	3,8	0,0
Støtte til de små ø-samfund	7,4	0,0
Vandløbsforbedringer - nedbringelse af okkerforurening samt vandløbsrestaurering	1,2	1,2
Konsulentvirksomhed i skovbruget	6,6	0,0
Produktudvikling af skovbrugsprodukter	9,9	0,0
Tilskud til skovbrugsforanstaltninger iht. skovloven	137,9	107,8
Tilskud til genplantning m.v. efter stormfald	0,6	0,7

Kilde: Skov- og Naturstyrelsens regnskab 2008 og finanslov 2009.



Skov- og Naturstyrelsen

