

Amternes naturpleje

- en spørgeskemaundersøgelse om status og behov ved naturområdets drift og pleje

Udarbejdet af Rita Merete Buttenschøn, Forskningscenter for Skov og Landskab for Skov- og Naturstyrelsen i samarbejde med Amtsrådsforeningen.

Kolofon

Titel: Amternes naturpleje - en spørgeskemaundersøgelse om status og behov ved naturområders drift og pleje.

Bedes citeret: Buttenschøn, R.M., 2001:
Amternes naturpleje - en spørgeskemaundersøgelse om status og behov ved naturområders drift og pleje. Forskningscenter for Skov og Landskab i samarbejde med Skov- og Naturstyrelsen og Amtsrådsforeningen.

Udgivet af: Wilhjelmudvalget, november 2001

Sekretariat: Skov- og Naturstyrelsen
Haraldsgade 53
DK-2100 København Ø
Tlf: 39 47 20 00
E-mail: sns@sns.dk
Internet: www.sns.dk

Forside: Page Leroy-Cruce

Oplag: 300 eks.

ISBN: 87-7279-350-3

Tryk: Skov- og Naturstyrelsens trykkeri

Papirkvalitet: Cyclus Office 90g

Pris: Gratis

Sideantal: 33

Publikationen kan læses på Skov- og Naturstyrelsens hjemmeside www.sns.dk eller fås i Miljøbutikken, Læderstræde 1-3, 1201 København K
Tlf: 33 95 40 00
Fax: 33 92 76 90
E-post: butik@mem.dk

Publikationen må citeres med kildeangivelse.

Kort om Wilhjelmudvalget

Wilhjelmudvalget blev nedsat af regeringen med den opgave at udarbejde et grundlag for en national handlingsplan for biologisk mangfoldighed og naturbeskyttelse. Tidligere industriminister Nils Wilhjelm blev formand for udvalget.

I Wilhjelm-udvalget deltog 35 medlemmer som repræsentanter for jordbrugs- og fiskerierhvervene, natur- og friluftorganisationer, forskningsinstitutioner, berørte myndigheder mv.

Udvalgets arbejde er et bidrag til regeringens forberedelse til FNs Verdenstopmøde om Bæredygtig Udvikling i 2002. Udvalget afgav sin rapport til regeringen d. 23. august 2001. Rapporten findes på Skov- og Naturstyrelsens hjemmeside www.sns.dk.

Udvalget nedsatte 4 arbejdsgrupper for henholdsvis naturkvalitet og naturovervågning, havets natur, landbrug, økonomi og velfærd, som hver har udarbejdet en rapport. Endvidere blev der udarbejdet en række faglige udredninger af Danmarks Miljøundersøgelser, Forskningscenter for Skov og Landskab, Den Kongelige Veterinær- og Landbohøjskole m.fl., som har dannet grundlag for udvalgets arbejde. Dette materiale udtrykker således ikke nødvendigvis i alle henseender udvalgets opfattelse.

Wilhjelmudvalgets sekretariat

Udvalget blev sekretariatmæssigt betjent af Skov- og Naturstyrelsen, der nedsatte et særligt sekretariat til løsning af opgaven. I sekretariatet deltog: kontorchef Henrik Knuth-Winterfeldt, fuldmægtig Henrik Wichmann, biolog Tine Nielsen Skafte, agronom Jørn Jensen, hortonom Lone Bjørn, overassistent Ingelise Johansen.

Amternes naturpleje

- **en spørgeskemaundersøgelse om status og behov ved naturområdets drift og pleje.**

Indledning

De ændringer, der er sket i den landbrugsmæssige drift som følge af den samfundsmæssige udvikling i det seneste halve århundrede, har medvirket til, at de lysåbne naturtyper er gået tilbage i areal, og driften af dem er på størstedelen af arealet enten intensiveret eller ekstensiveret med negative følger for artsindholdet.

For varetagelsen af biodiversiteten på de lysåbne naturtyper, er landmændenes drift af naturarealer (halvkulturer) og amternes arbejde med naturpleje helt central, idet opretholdelsen af disse naturområdets biologiske mangfoldighed helt overvejende er afhængig af fortsat drift/pleje.

For at belyse amternes naturplejeindsats og naturplejebestanden, har Wilhjelmudvalgets naturgruppe igangsat en undersøgelse heraf i form af en spørgeskemaundersøgelse udsendt til samtlige amter i samarbejde med Amtsrådsforeningen. Forskningscenter for Skov og Landskab er blevet bedt om at sammenfatte de indkomne svar.

Formålet med undersøgelsen er at få et overblik over, hvorvidt den nuværende drift eller den gennemførte naturpleje er tilstrækkelig for at fremme hensynet til den biologiske mangfoldighed og landskabet på et tilfredsstillende niveau. Undersøgelsen skal videre danne grundlag for en vurdering af, hvor meget de samlede ressourcer til området skal forøges, såfremt indsatsen til sikring af hensigtsmæssig drift eller naturpleje skal styrkes.

Emnet naturpleje omfatter i denne sammenhæng rydning af opvækst, herunder førstegangspleje, samt foranstaltninger til fremme af græsning og slet, herunder tilskud til hegning. Naturpleje omfatter således ikke egentlig naturgenopretning og rekreative foranstaltninger.

Der er i undersøgelsen bedt om oplysninger på fredede arealer og arealer med terrestrisk natur omfattet af naturbeskyttelseslovens §3, det vil i denne sammenhæng sige heder, moser, ferske enge, strandenge og overdrev.

Da de uløste plejeopgaver på de ikke-fredede arealer med fordel kan løses gennem anvendelse af landbrugets tilskudsmidler, er amterne endvidere blevet bedt med at komme med deres bud på, hvad der dækkes af denne vej, og hvilke ændringer af disse tilskudsordninger, der ville være formålstjenlige ud fra et natursynspunkt.

Brevet til amterne og de anvendte spørgeskemaer er medtaget som bilag 2.

Spørgeskemaerne omfattede spørgsmål vedrørende;

- Samlet naturareal med og uden offentlig drifts-/plejeret (skema 1)
- Naturarealer med offentlig plejeret (skema 2)
- Naturarealer uden offentlig drifts-/plejeret (skema 3)
- Yderligere spørgsmål til naturpleje, drift og prioritering heraf (skema 4 A, B,C,D,E,G,H)

Samtlige amter har deltaget i undersøgelsen, men kun få amter har svaret på alle spørgsmål. Mens stort set alle amter har svaret på spørgsmålene vedrørende gennemført drift og pleje, er der kun få besvarelser på spørgsmålene om §3-områdernes behov for drift og pleje samt behov for ressourcer hertil. Mange af amterne understreger, at de oplyste tal er baseret på skøn og at man ikke har oplysninger om §3-områdenstilstand og plejebestand. Det gælder specielt de §3-områder, hvor der ikke er en plejeret via fredning eller indgået aftale.

Oplysninger vedrørende fordeling af §3-områderne på hhv. statsejede arealer, fredede arealer samt arealer indenfor habitatområder er baseret på GIS (geografisk informations system, IT-baseret) analyser af kort over §3-områder (baseret på kort udarbejdet af amterne, redigeret af Danmarks Miljø Undersøgelser) samt Miljøministeriets databaser over fredninger, statsejede arealer og habitatområder (Skov- og Naturstyrelsen, 2001). Enkelte amter har givet supplerende oplysninger om kommunalt ejede § 3-områder, men da oplysninger om disse arealer mangler i de fleste amter, indgår de ikke generelt under arealer med plejeret.

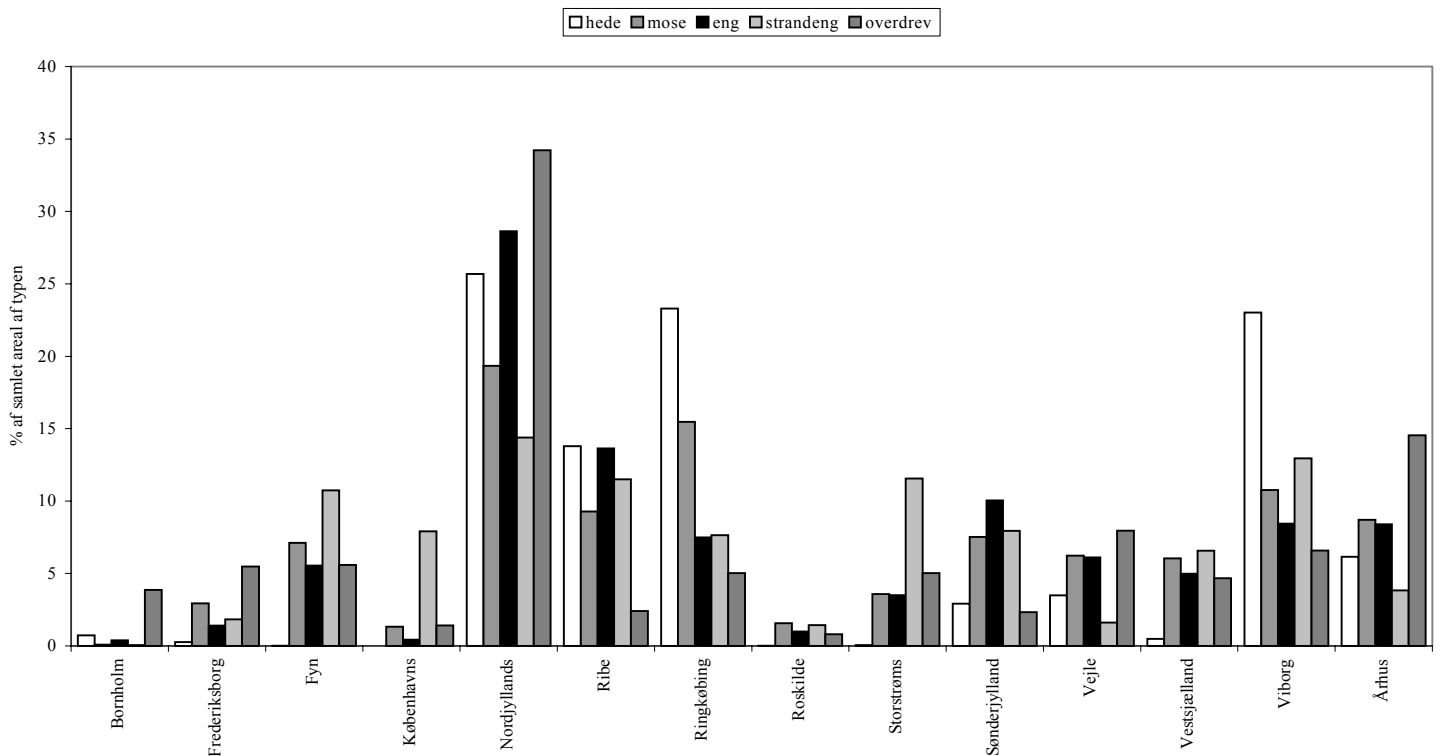
Fordeling af § 3-arealer på naturtype samt fordeling på amt og størrelse

Der er meget store regionale forskelle på fordelingen af de beskyttede naturtyper med de største forekomster af samtlige naturtyper placeret i Nordjyllands Amt, hvor andelen udgør 13,4% af det samlede areal. Fire jyske amter, Nordjylland, Ribe, Viborg og Ringkøbing har tilsammen 56% af det samlede §3 areal.

Tabel 1. Arealet af lysåbne § 3 naturtyper baseret på amternes registreringer. Kilde: Skov- og Naturstyrelsen 2001

| Lysåbne naturtyper | Areal (ha) |
|--------------------|------------|
| Heder | 82.013 |
| Moser og kær | 89.919 |
| Ferske enge | 103.722 |
| Strandenge | 43.622 |
| Overdrev | 25.986 |

Fordelingen af §3-områder på landets amter



Figur 1. Den regionale fordeling af heder, moser, ferske enge, strandenge og overdrev omfattet af §3. Kilde: Skov- og Naturstyrelsen, 2001

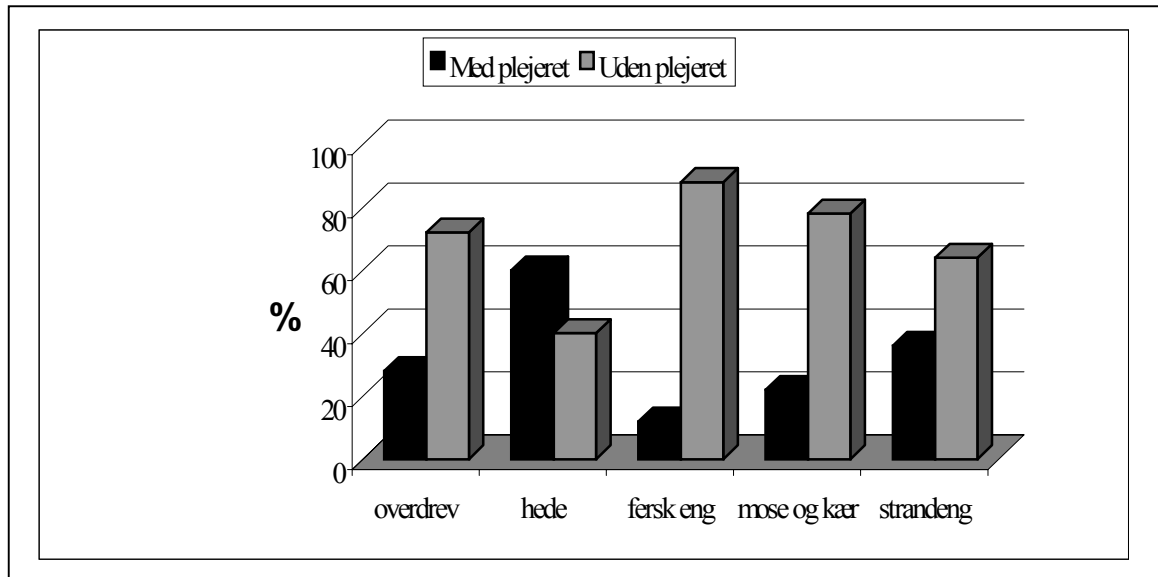
Mange af de beskyttede naturtyper er meget små. En del indgår i større naturområder, mens andre er isoleret beliggende. De har dels ofte en forholdsvis stor grænseflade mod intensivt dyrkede arealer og kan dels være vanskelige at få under en plejelignende drift. 47.571 lokaliteter svarende til 52% af det samlede antal lokaliteter er således på under 1 ha (se tabel 2).

Tabel 2. Procentandel af §3 lokaliteter opgjort efter størrelse og naturtyper. Kilde: Skov- og Naturstyrelsen, 2001

| Areal (ha) | Overdrev % | Hede % | Fersk eng % | Mose og kær % | Strandeng % |
|--------------------------|------------|--------|-------------|---------------|-------------|
| <1,00 | 55 | 43 | 37 | 62 | 38 |
| 1,00 – 4,99 | 38 | 38 | 45 | 29 | 25 |
| 5,00 – 9,99 | 5 | 8 | 10 | 5 | 11 |
| 10,00 – 49,99 | 2 | 8 | 7 | 4 | 17 |
| 50,00 – 99,99 | 0 | 1 | 0 | 0 | 4 |
| 100,00 – 499,99 | 0 | 1 | 0 | 0 | 4 |
| 500,00 – 999,99 | 0 | 0 | 0 | 0 | 0 |
| 1000 - | 0 | 0 | 0 | 0 | 1 |
| Totale antal lokaliteter | 13.864 | 9.734 | 25.938 | 38.285 | 3.843 |

§3-arealer med og uden plejeret

De forskellige typer af §3-områder har forskellig grad af beskyttelse, der indebærer forskel i muligheder for at gennemføre en pleje. Som §3-arealer med plejeret er her regnet §3-arealer i fredninger samt offentligt ejede §3-arealer (det vil her i praksis sige statsejede §3-arealer, hertil kommer ca. 6.700 ha kommunalt og amtskommunalt ejede §3-arealer, som amterne generelt ikke har givet oplysninger om og som derfor ikke indgår i fordelingen).



Figur 2. Oversigt over de samlede §3 arealer med permanent plejeret (her opgjort som fredede og statsejede arealer) samt som arealer uden plejeret, privatejede arealer udenfor fredning.

Tidsbegrænset plejeret

Aftaler om plejelignende drift som led i en MVJ-aftale (MiljøVenlige Jordbrugsforanstaltninger, EU-tilskudsprogram) eller plejeaftale under amtets naturforvaltning regnes som en plejeret, så længe aftalen står ved magt. Det vil afhængigt af aftaletype typisk være mellem 5 og 20 år. De fleste aftaler, der er indgået af amterne på §3 arealer udenfor fredning, er MVJ-aftaler, men der foreligger kun oplysninger om fordelingen på aftaletyper fra et par amter (tabel 3).

Den regionale fordeling af arealer med og uden plejeret indenfor de enkelte naturtyper fremgår af tabellerne B 1 -B 5 vedlagt som bilag.

Tabel 3. Samlet oversigt over §3-arealer med og uden plejeret. Disse tal vises dels som hektar, dels som procent. For arealer med pleje- eller driftsret angives endvidere hvor stor en procent af rettighederne, der er baseret på offentlig eje, fredning af privat ejendom og kontrakt på privat ejendom (dvs. MVJ-aftale eller naturforvaltningsaftale). Tallene er sammenstillet af oplysninger fra amterne og GIS-analyser (Skov- og Naturstyrelsen)

| Alle §3-områder Amt | Alle §3-områder | | Med plejeret Ha | Drifts/plejeret | | | Sum med plejeret % | Uden plejeret % |
|------------------------|-----------------|--------------------------------|--------------------|-----------------|------------------|-----------------|--------------------------|--------------------|
| | Sum §3 Ha | Ingen drift/ Plejeret Ha | | Off-eje % | Priv-fredet % | Priv-kontr % | | |
| | | | | | | | | |
| Bornholm | 2349 | 1084 | 1265 | 45.3 | 9.4 | 3.7 | 58.4 | 41.6 |
| Frederiksborg | 6714 | 3022 | 3992 | 26.7 | 20.8 | 9 | 56.5 | 43.5 |
| Fyn | 18660 | 14400 | 4260 | 0.9 | 5.5 | 17 | 23.4 | 76.6 |
| Københavns | 5460 | 386 | 5074 | 46.7 | 40 | 6.2 | 92.9 | 7.1 |
| Nordjyllands | 83884 | 56828 | 27056 | 4.5 | 5.5 | 9.4 | 26.7 | 73.3 |
| Ribe | 39330 | 24147 | 15163 | 10.1 | 16.8 | 7.5 | 24.3 | 75.7 |
| Ringkøbing | 45686 | 25575 | 20111 | 10.5 | 5.5 | 8.3 | 24.3 | 75.7 |
| Roskilde | 3420 | 1488 | 1932 | 8.6 | 35.2 | 12.7 | 56.5 | 43.5 |
| Storstrøms | 13415 | 8122 | 5293 | 0.9 | 25.4 | 13.1 | 39.4 | 60.6 |
| Sønderjylland | 20283 | 14752 | 5532 | 0.8 | 24.9 | 1.6 | 27.3 | 72.7 |
| Vejle | 15217 | 10402 | 4815 | 9.9 | 4.6 | 18.1 | 32.6 | 67.4 |
| Vestsjælland | 15102 | 11931 | 3171 | 3.7 | 17.6 | 3.8 | 25.1 | 74.9 |
| Viborg | 45315 | 27665 | 17650 | 25.6 | 12.1 | 1.2 | 38.9 | 61.1 |
| Århus | 27352 | 17845 | 9507 | 6.8 | 18.6 | 9.4 | 34.8 | 65.2 |
| Sum/ gns. % | 342187 | 217647 | 124821 | 14.4 | 17.3 | 8.6 | 40.1 | 59.9 |
| % uden/med ret | | 63.6 | 36.4 | | | | | |

Amterne betragter generelt MVJ-ordningen som et meget vigtigt virkemiddel til pleje af §3 arealerne, men der er stor forskel fra amt til amt på i hvor høj grad §3 arealer indgår i de udpegede SFL-områder (Særligt Følsomme Landbrugsområder, hvori der kan laves MVJ-ordninger), hvilket er en betingelse for, at der kan indgås MVJ-aftaler for de beskyttede naturtyper (se tabel 4).

Tabel 4. §3 arealer udpeget som SFL-områder i fire amter angivet i hektar og i %. Der er store regionale forskelle på i hvor høj grad de forskellige naturtyper indgår i SFL-udpegningen.

| Amt | Total (-søer) | | | Overd. | | | Hede | | | Eng | | | Mose | | | Strandeng | | |
|---------|---------------|-------------|----|--------|-------------|----|-------|-------------|----|-------|-------------|----|-------|-------------|----|-----------|-------------|----|
| | §3 | §3 i SFL | % | §3 | §3 i SFL | % | §3 | §3 i SFL | % | §3 | §3 i SFL | % | §3 | §3 i SFL | % | §3 | §3 i SFL | % |
| | | | | | | | | | | | | | | | | | | |
| Nordj. | 81776 | 17550 | 21 | 8294 | 2220 | 27 | 21170 | 960 | 5 | 28945 | 7670 | 27 | 17019 | 2570 | 15 | 6348 | 4130 | 65 |
| Ribe | 41337 | 11356 | 27 | 679 | 150 | 22 | 11483 | 413 | 4 | 15750 | 5589 | 35 | 8508 | 2819 | 33 | 4917 | 2385 | 49 |
| Vejle | 17586 | 9257 | 53 | 2197 | 1407 | 64 | 2824 | 666 | 24 | 6184 | 3828 | 62 | 5677 | 2779 | 49 | 704 | 577 | 82 |
| Vestsj. | 15100 | 2267 | 15 | 1326 | 98 | 7 | 399 | 5 | 1 | 5094 | 1113 | 22 | 5502 | 301 | 5 | 2779 | 750 | 27 |

Der er tilsvarende stor forskel i hvor høj grad §3-arealerne indgår i habitatområder (Områder med naturtyper eller arter beskyttet i medfør af EFs habitatdirektiv) (tabel 5).

Habitatstatus medfører ikke i sig selv en særlig plejeret, og de §3-arealer, der er beliggende indenfor habitatområde, er ikke medregnet under § 3-arealer med plejeret med mindre de er omfattet af fredning, offentlig eje eller kontrakter jf. ovenstående. En stor andel af §3-arealerne i habitatområderne er dog fredet og/eller statsejet, se figur 3 (side 11).

Der er størst andel af pleje- og driftsrettigheder på hedeområderne, traditionelt gennem de store statsejede heder og de mange fredninger af større heder (se tabel B 1-5). Godt halvdelen af strandenge er omfattet af plejeret, dels gennem fredning, men i høj grad også gennem

kontraktaftaler. Kun en tredjedel af overdrevene og en fjerdedel af moserne og de ferske enge er omfattet af plejeret. Der er en stor geografisk variation i, hvor store dele af § 3-arealerne, der er sikrede gennem en plejeret med en tendens til større sikring i landets tættest befolkede områder og en aftagende sikring mod de mere tyndtbefolkede dele.

*Tabel 5. Fordeling af §3 områder indefor habitatområder. Hektarangivelserne er baseret på GIS analyser af kort over §3 områder habitatområder (Skov- og Naturstyrelsen, 2001). * Habitatområderne omfatter ikke forslag til de nye og udvidede områder, der er i høring nu.*

| | Overdrev | Hede | Fersk eng | Mose og kær | Strandeng |
|------------------------------------|----------|--------|-----------|-------------|-----------|
| §3 areal i habitatområde* i hektar | 3.665 | 35.600 | 18.560 | 26.748 | 32.255 |
| % af §3 areal i habitatområde | 13 | 42 | 18 | 28 | 76 |

Plejebehov på naturarealer med offentlig plejeret

Desværre har ikke alle amter set sig i stand til at give oplysninger om plejebehovet. De efterfølgende opgørelser af behovet i relation til arealgrundlaget er baseret på godt halvdelen af det samlede §3-areal, men med vekslende andel fra type til type. Plejebehovet er henført til en af de følgende kategorier: ”intet behov”, ”opfyldt behov”, ”udækket behov”, ”uhensigtsmæssig pleje” og ”rest”. Denne rest er en arealrest, som der ikke er redegjort for, men som formentlig må høre til i kategorien ”udækket”. Viborg amt har sat en tidshorisont på opgørelsen over ”intet behov” på 10 år. Tabel 6 viser behovet for alle typer af §3-arealer, mens behovet for de enkelte naturtyper er opgjort i tabellerne B 6 -B10, der findes i figurbilaget. Der henvises til tabellerne for yderligere detaljer.

Samlet er der intet eller et opfyldt behov på omkring 50% af arealet med plejeret, mens resten har et uopfyldt plejebehov. Der er ikke den store variation mellem de enkelte områdetyper.

Tabel 6. Samlet oversigt over plejebehov på §3-areal med plejeret i de enkelte amter i hektar. Der var ikke fyldestgørende oplysninger fra alle amter. Plejebehovet er henført til fem kategorier: intet, opfyldt, udækket, uhensigtsmæssigt samt en rest, der opstår ved at trække de fire førstnævnte kategorier fra det totale areal. Procenttallene i nederste række er procenten af §3-areal med plejeret af de pågældende amters samlede §3-areal, og for plejetilstandskategorierne er angivelserne procent af de pågældende amters samlede areal med plejeret. Negative rest-angivelser kan dels hænge sammen med om statsareal indgår i areal med eller uden plejeret (sandsynligt for hedes vedkommende) samt at plejetilstanden kan være dobbelt dækket, dvs. henført til to plejetilstande.

| Samlet §3 Amt | Samlet §3-areal Ha | Heraf med plejeret Ha | Plejebehov | | | | |
|---------------|--------------------|-----------------------|------------|------------|------------|----------------|---------|
| | | | Intet Ha | Opfyldt Ha | Udækket Ha | Uhensigtsm. Ha | Rest Ha |
| Bornholm | 2210 | 1242 | 0 | 1107 | 135 | 0 | 0 |
| Frederiksborg | 6676 | 3705 | 200 | 950 | 850 | 150 | 1555 |
| Fyn | 18357 | 4515 | 50 | 4214 | 50 | 0 | 201 |
| Københavns | 5402 | 4987 | 196 | 3945 | 884 | 26 | -64 |
| Nordjyllands | 84100 | 22460 | 7000 | 5500 | 10000 | 0 | -40 |
| Roskilde | 3293 | 1816 | 400 | 736 | 527 | 200 | -47 |
| Sønderjylland | 23556 | 8798 | 171 | 1363 | 2679 | 1320 | 3265 |
| Vejle | 17685 | 5707 | 100 | 3550 | 0 | 0 | 2057 |
| Vestsjælland | 15102 | 3532 | 300 | 1100 | 1351 | 342 | 439 |
| Viborg | 44815 | 19921 | 2998 | 2209 | 510 | 407 | 13797 |
| Århus | 27335 | 9495 | 340 | 7470 | 1452 | 235 | -2 |
| | 248531 | 86178 | 11755 | 32144 | 18438 | 2680 | 21161 |
| % | | 35 | 14 | 37 | 21 | 3 | 25 |

Tabel 7. Opgørelse i % af plejebenhov på arealer med plejeret. Oplysninger er kun baseret på tal fra en del af amterne og det er angivet, hvor stor en procent af det samlede af naturtypen, der indgår i opstillingen i tabellen. "rest" angiver den rest af areal, der ikke er henført til en plejetilstand, opsummeringen giver som facit.

| | % af §3 med I opgørelse | Heraf % med Plejeret | Plejebenhov, % af areal med plejeret | | | | |
|------------|-------------------------|----------------------|--------------------------------------|---------|---------|-----------------|------|
| | | | Intet | Opfyldt | Udækket | Uhensigtsmæssig | Rest |
| Hede | 37 | 74 | 6 | 33 | 7 | 0 | 54 |
| Mose | 52 | 25 | 18 | 24 | 25 | 2 | 31 |
| Fersk eng | 47 | 25 | 1 | 46 | 18 | 23 | 12 |
| Strandeng | 55 | 48 | 7 | 68 | 11 | 2 | 12 |
| Overdrev | 53 | 40 | 5 | 55 | 17 | 4 | 19 |
| Alle typer | 72 | 39 | 14 | 37 | 21 | 3 | 25 |

Tabel 8. Ovenstående opgørelse (tabel 7) i hektar.

| | Hektar der Indgår | Plejebenhov, ha. | | | | |
|------------|-------------------|------------------|---------|---------|-----------------|-------|
| | | Intet | Opfyldt | Udækket | Uhensigtsmæssig | Rest |
| Hede | 22725 | 1349 | 7394 | 1512 | 20 | 12450 |
| Mose | 11916 | 2121 | 2863 | 2930 | 230 | 3772 |
| Fersk eng | 11842 | 136 | 5432 | 2189 | 2687 | 1398 |
| Strandeng | 11122 | 817 | 7588 | 1193 | 200 | 1324 |
| Overdrev | 6113 | 332 | 3367 | 1064 | 243 | 1107 |
| Alle typer | 63718 | 4755 | 26644 | 8888 | 3380 | 20051 |

Tabel 7 og 8 sammenstiller tallene for de amter, der har givet dækkende oplysninger omkring plejetilstand og –behov i §3 arealer med plejeret. Det ses, at der er en vekslende andel af det samlede §3-areal af de forskellige typer repræsenteret i de pågældende amter, fra 37% til 55% af det samlede. Ligeledes er der vekslende andele af arealer af de forskellige typer med plejeret, fra 74% for hedens vedkommende over 48 og 40% for strandeng og overdrev til kun 25% for mose og ferske enges vedkommende. Et enkelt amt har kun givet tal for det samlede §3-areal, og derfor er den procentuelle baggrund for opsummeringen større end for den enkelte type. Tabel 7 viser endvidere amternes oplysning af hvor store andele af områderne, der intet plejebenhov har, hhv., hvor store andele med opfyldt, uopfyldt og uhensigtsmæssig plejetilstand. Tabel 8 viser de samme oplysninger opgjort som hektar.

Plejebenhov på §3-arealer uden offentlige plejerettigheder

Her mangler også besvarelse fra en del amter vedrørende plejebenhov på §3 arealer uden offentlig plejeret. Dataene er opgjort på samme måde som nævnt ovenfor. Ofte optræder der i kolonnen "rest" et negativt tal. En væsentlig del af dette stammer fra at flere amter ikke har medregnet statsareal under offentligt areal med plejeret, mens dette er korrigeret i tabel 3 og i tabellerne B1-5 i figurbilaget. Det kan ikke gennemskues i hvilket omfang denne fejlplacering bidrager til den negative "rest". En anden årsag er formentlig, at der er arealer, der er henført til to kategorier, "udækket" og "uhensigtsmæssig". Endelig er tallene fra

amterne i forbindelse med disse arealer, ifølge bemærkninger fra flere amter, meget usikre. I de efterfølgende udledninger af økonomisk ressourcebehov er ”rest”-arealer lagt til eller trukket fra ”udækket”, således at det samlede areal stemmer.

Tabel 9 viser det amtsvise plejebenhov for alle typer af §3-områder. Amtsvise plejebenhov fordelt på naturtyper findes i tabel B11 for hede, B12 for mose, B13 for fersk eng, B14 for strandeng og B15 for overdrev i figurbilaget. Der henvises til tabellerne for yderligere detaljer.

Tabel 9. Samlet oversigt over plejebenhov på §3-areal uden plejeret i de enkelte amter. Angivelserne er i hektar. Her mangler bl.a. tal fra Ribe Amt. Plejebenhovet er henført til fem kategorier: intet, opfyldt, udækket, uhensigtsmæssig samt en rest, der opstår ved at trække de fire førstnævnte kategorier fra det totale areal. Procenttallene i nederste række er procenten af §3-areal uden plejeret af de pågældende amters samlede §3-areal, og for kategorierne af plejetilstand er angivelserne procent af de pågældende amters samlede areal uden plejeret.

| Alle §3 Amt | Ingen drift/ plejeret | | Plejebenhov | | | | |
|----------------|--------------------------|--------|-------------|---------------|---------------|-------------------|------------|
| | sum §3 ha | ha | intet ha | opfyldt ha | udækket ha | uhensigtsm. ha | rest ha |
| Bornholm | 2210 | 969 | 0 | 313 | 661 | 0 | -5 |
| Frederiksborg | 6676 | 2971 | 500 | 681 | 1010 | 730 | 50 |
| Fyn | 18357 | 13842 | 4010 | 70 | 4835 | 3600 | 1327 |
| Københavns | 5402 | 415 | 12 | 140 | 148 | 76 | 39 |
| Roskilde | 3293 | 1477 | 450 | 160 | 750 | 85 | 32 |
| Storstrøms | 13415 | 8122 | 2500 | 2500 | 3000 | 0 | 122 |
| Sønderjylland | 23583 | 14762 | 37 | 690 | 7871 | 5844 | 320 |
| Vejle | 17753 | 12046 | 1000 | 4845 | 4670 | 1820 | -289 |
| Vestsjælland | 15102 | 11569 | 3421 | 2007 | 4050 | 2342 | -251 |
| Viborg | 44815 | 24894 | 2359 | 6829 | 11495 | 6613 | -2402 |
| Århus | 27335 | 17840 | 2262 | 3277 | 5829 | 6982 | -510 |
| sum | 177941 | 108907 | 16551 | 21512 | 44319 | 28092 | -1567 |
| % | | 61 | 15 | 20 | 41 | 26 | -2 |

| | | |
|--|--|--|
| | | |
| | | |

På arealerne uden offentlige plejerettigheder er der samlet ca. en tredjedel med intet eller et dækket plejebenhov, mens to tredjedele har et udækket plejebenhov eller er i uhensigtsmæssig plejetilstand. Især **ferske enge** har et stort udækket plejebenhov.

Tabel 10. Opgørelse af plejebenhov på arealer uden plejeret. Oplysninger er kun baseret på tal fra en del af amterne og det er angivet, hvor stor en procent af det samlede af naturtypen, der indgår i opstillingen i tabellen. "rest" angiver den rest af areal, der ikke er henført til en plejetilstand, opsummeringen giver som facit. Negative rest-angivelser kan dels hænge

sammen med om statsareal indgår i areal med eller uden plejeret (sandsynligt for hedes vedkommende) samt at plejetilstanden kan være dobbelt dækket, dvs. henført til to plejetilstande.

| | %af §3 med I opgørelse | Heraf % uden Plejeret | Plejebehov, % af areal uden plejeret | | | | |
|------------|---------------------------|--------------------------|--------------------------------------|---------|---------|----------------------|------|
| | | | Intet | Opfyldt | Udækket | Uhensigtsmæs- sig | Rest |
| Hede | 37 | 26 | 10 | 24 | 85 | 1 | -20 |
| Mose | 52 | 75 | 28 | 15 | 57 | 6 | -6 |
| Fersk eng | 47 | 75 | 2 | 13 | 19 | 61 | 5 |
| Strandeng | 55 | 52 | 19 | 35 | 30 | 17 | 0 |
| Overdrev | 53 | 60 | 2 | 30 | 43 | 24 | 2 |
| Alle typer | 72 | 61 | 15 | 20 | 41 | 26 | -2 |

Tabel 11. Plejebehov opgjort i tabel 10 omsat til hektar

| | Hektar der Indgår | Plejebehov, ha | | | | |
|------------|----------------------|----------------|---------|---------|-------------|-------|
| | | Intet | Opfyldt | Udækket | Uhensigtsm. | Rest |
| Hede | 8043 | 829 | 1949 | 6850 | 40 | -1625 |
| Mose | 35686 | 9933 | 5423 | 20350 | 1965 | -1985 |
| Fersk eng | 35932 | 800 | 4778 | 6673 | 21882 | 1799 |
| Strandeng | 12106 | 2275 | 4188 | 3605 | 2085 | -47 |
| Overdrev | 9018 | 214 | 2674 | 3841 | 2120 | 169 |
| Alle typer | 100785 | 14051 | 19012 | 41319 | 28092 | -1689 |

Tabel 10 og 11 sammenstiller tallene for de amter, der har givet dækkende oplysninger omkring plejetilstand og -behov på §3 arealer uden plejeret. Det ses, at der er en vekslende andel af det samlede §3-areal af de forskellige typer repræsenteret i de pågældende amter, fra 37% til 55% af det samlede. Ligeledes er der vekslende andele af arealer i de forskellige typer uden plejeret, fra 26% for hedens vedkommende over 52 og 60% for strandeng og overdrev til 75% for mose og ferske enges vedkommende. Et enkelt amt har kun givet tal for det samlede §3-areal, og derfor er den procentuelle baggrund for opsummeringen større end for den enkelte type. Tabel 10 viser endvidere amternes oplysning af hvor store andele af områderne, der intet plejebehov har, hhv., hvor store andele med opfyldt, uopfyldt og uhensigtsmæssig plejetilstand. Tabel 11 viser de samme oplysninger opgjort som hektar.

Plejebehov, økonomiske ressourcer

Behovet for ressourcer til pleje af alle §3 arealer, som er angivet at have et plejebehov, er opgjort på 3 forskellige måder:

- * Amterne har angivet et samlet beløb for deres nuværende plejeomkostninger samt et samlet beløb for behovet for yderligere ressourcer
- * Det samlede behov for ressourcer beregnet ud fra amternes oplysninger om de enkelte naturtypers plejebehov og plejeomkostningerne per hektar
- * Det samlede behov for ressourcer beregnet på basis af satserne for tilskud til miljøvenlig drift

Nuværende forbrug af ressourcer til pleje samt behov for yderligere ressourcer

Amterne har givet oplysninger om deres nuværende forbrug af ressourcer til arealpleje i §3 områder samt bud på det fremtidige behov for ressourcer, for at kunne udføre en tilfredsstillende pleje. De fremkomne tal er henholdsvis 51 millioner kr. som nuværende forbrug og behov for yderligere 102 millioner kroner.

Et amt (Bornholm) har ikke givet oplysninger om nuværende forbrug, mens fire amter ikke har givet oplysninger om skønnet behov. Baseret på pågældende amternes indhold af §3-områder skønnes de landsdækkende tal at ligge på 53, henholdsvis 145 millioner kroner, således at der samlet er behov for omkring 200 mill. kr. om året til amternes pleje af §3-arealer. Hertil kommer, at der formentlig ikke indgår udgifter til mandskabsressourcer i et par af amternes opgørelser over samlet behov for ressourcer. Omkostningerne til pleje af de statsejede §3-arealer indgår ikke i amternes overslag over ressourcebehov. Der er yderligere lagt nogle begrænsninger i den mængde af §3-areal amterne har inddraget i deres opgørelse. Århus Amt begrundet det med at det ikke er realistisk at pleje de helt små lokaliteter.

Det samlede behov for ressourcer beregnet ud fra amternes oplysninger om de enkelte naturtypers plejebestand og plejeomkostningerne per hektar.

På baggrund af oplysninger fra amterne er der beregnet en gennemsnitspris for pleje af de forskellige naturtyper (kr. pr hektar) i tabel 12. Der er kun tre amter, der har givet oplysninger om behov for ressourcer til hhv. førstegangspenje og vedligeholdende pleje.

Tabel 12. Gennemsnit af amternes angivelse af plejeomkostning pr hektar fordelt på naturtyper. I opgørelsen er der skelnet mellem arealer med og uden plejeret. Endvidere er behovet graderet efter den aktuelle plejetilstand samt typen af §3-område.

**Tallene for førstegangspenje er baseret på oplysninger fra tre amter, og er her angivet som et årligt beløb over en tiårig periode.*

| Arealer med plejeret | Hede | Mose | Fersk eng | Strandeng | Overdrev |
|------------------------------|------|------|-----------|-----------|----------|
| Plejebestand opfyldt | 1750 | 2300 | 2400 | 1350 | 3050 |
| Plejebestand ikke opfyldt | 2250 | 2750 | 3400 | 2250 | 5600 |
| Tillæg uhensigtsmæssig pleje | 1000 | 1000 | 1000 | 1000 | 1000 |
| Arealer uden plejeret | | | | | |
| Plejebestand opfyldt | 2650 | 3300 | 2850 | 2450 | 5050 |
| Plejebestand ikke opfyldt | 2650 | 3300 | 2850 | 2450 | 5050 |
| Tillæg uhensigtsmæssig pleje | 1000 | 1000 | 1000 | 1000 | 1000 |
| Førstegangspenje* | 2250 | 5080 | ? | 2350 | 2110 |

Beregninger af samlet behov for ressourcer

Med det forbehold, at der kun foreligger data fra ca. halvdelen af arealet, jf. tabel 7-8 og 10-11 er der foretaget to sæt beregninger for hvad det ville koste at pleje alle §3-arealer (tabel 13 og 14). Det ene eksempel er baseret på gennemsnitstal af amternes skøn på hvad det vil koste at pleje de forskellige §3-naturtyper pr hektar med baggrund i deres nuværende plejetilstand (tabel 12). Amternes tal for hvad det vil koste at pleje en hektar svinger meget, men det gennemsnit, der nås, vurderes ikke som urealistisk til at dække vedligeholdelsespleje i offentlig regi, dog vurderes tallene for pleje af overdrev at være højere end det reelle gennemsnitsbeløb. Da overdrev udgør en mindre del af de samlede §3 arealer ændrer det ikke væsentligt ved de samlede beregninger.

Beregningerne tager udgangspunkt i en vedligeholdelse af tilstanden, og der må påregnes en merudgift til retablering af arealer, der som udgangspunkt er stærkt tilgroede, og som kan have et behov for særlige plejeforanstaltninger f.eks. i forbindelse med vandstandshævning. Det er formentlig især aktuelt i forbindelse med pleje af moser og evt. ferske enge, hvor der kan være behov for en førstegangspleje, der sigter mod en genopretning af naturlig hydrologi. Her er angivet en hektarpris på 50.000 kr. til førstegangspleje, der i tabel 12 er opgjort som den årlige udgift over en 10-årig periode, og som ikke indgår i beregning af plejeomkostningerne.

Beregningerne, der er foretaget med baggrund i de gennemsnitlige amtstal i tabel 12, er vist i tabel 13. Det samlede, årlige behov for midler ligger på godt 900 mill. kr. og således væsentlig højere end amternes opgørelse over de samlede omkostninger til pleje. I beregningen er inkluderet de statsejede §3-arealer.

Det fremgår ikke hvorfor der er forskel på hvad det koster at pleje arealer med og uden plejeret, men det kan formentlig dels skyldes at det koster ekstra at opnå denne ret og dels, at arealer uden plejeret generelt formodes at være i en mere ugunstig plejetilstand. Merprisen for pleje af arealer uden plejeret andrager 150 millioner kr.

Tabel 13. Beregning af det samlede behov for ressourcer, såfremt plejebehovet skal opfyldes. Beregningen er baseret på satserne i tabel 12 samt arealopgørelserne i tabel 7 og 10 omregnet til samlet landsniveau ud fra de ca. 50% af §3-arealerne, der er omfattet af amternes besvarelse. Der er skelnet mellem arealer med og uden plejeret samt indenfor dette deres nuværende plejestatus samt hvilken type af §3-område, det drejer sig om.

| §3-arealer med plejeret | | | | | | | |
|---------------------------|----------------------|-------------------|---------------------|-----------------------------------|-------------------------|-----------------|--|
| | Hektar der Indgår | Intet 1000 kr. | Opfyldt 1000 kr. | Plejebehov Udækket 1000 kr. | Uhensigtsm. 1000 kr. | Sum 1000 kr. | Sum for 100% Plejebehov 1000 kr. |
| Hede | 22725 | 0 | 12950 | 31400 | 100 | 44450 | 120100 |
| Mose | 11916 | 0 | 6600 | 18450 | 900 | 25950 | 49900 |
| Fersk eng | 11842 | 0 | 13050 | 12200 | 11800 | 37050 | 78800 |
| Strandeng | 11122 | 0 | 10250 | 5700 | 650 | 16600 | 30200 |
| Overdrev | 6113 | 0 | 10300 | 12150 | 1600 | 24050 | 45400 |
| Alle typer | 63718 | 0 | 53150 | 79900 | 15050 | 148100 | 324400 |
| §-3-arealer uden plejeret | | | | | | | |
| | Indgår | Intet 1000 kr. | Opfyldt 1000 kr. | Udækket 1000 kr. | Uhensigtsm. 1000 kr. | Sum 1000 kr. | Sum for 100% Plejebehov 1000 kr. |
| Hede | 8043 | 0 | 5200 | 13850 | 150 | 19200 | 51900 |
| Mose | 35686 | 0 | 17900 | 60600 | 8450 | 86950 | 167200 |
| Eng | 35932 | 0 | 13650 | 24150 | 84250 | 122050 | 259700 |
| Salteng | 12106 | 0 | 10300 | 8750 | 7200 | 26250 | 47700 |
| Overdrev | 9018 | 0 | 13500 | 20250 | 12850 | 46600 | 87900 |
| Alle typer | 100785 | 0 | 60550 | 127600 | 112900 | 301050 | 614400 |

Fremskriver man situationen for arealer med plejeret til en situation, hvor disse arealer alle har fået opfyldt deres indledende plejebehov og er overgået fra kategorien ”udækket” til kategorien ”opfyldt” falder det samlede ressourcebehov til godt 800 millioner. Hvis der var

plejeret på samtlige arealer ville behovet reduceres yderligere med ca. 150 millioner, til ca. 650 millioner i årlig udgift. Til sammenligning har prisen for pleje udført af amterne i perioden 1989-99 været ca. 1500 kr. per hektar (Buttenschön, upubliceret rapport) hvilket omsat til samlet omkostning for §3-arealerne vil svare til ca. 525 millioner kr. Talmaterialet der ligger til grund for beregning af gennemsnitsprisen er behæftet med stor usikkerhed både med hensyn til arealopgørelse og omkostninger.

Det andet eksempel er baseret på en pleje ved hjælp af MVJ-aftaler. Tallene, der er brugt i denne sammenhæng, er de nuværende MVJ-tilskud. Der er anvendt det maksimale beløb på 1000 kr. per hektar for tilskud til plejegræsning. Flere amter bemærker at den nuværende ramme for tilskud er for lille, samt at der bør være mulighed for at graduere tilskuddet efter naturindhold.

I tabel 14 er der angivet de MVJ-takster, der er anvendt for henholdsvis kategorierne ”opfyldt, udækket og uhensigtsmæssigt”. Ved udækket plejebestand er det anslået, at der er behov for rydning på 50% af hede- og overdrevarsarealerne, mens der for vådbundsarealerne er regnet med behov for vandstandsændring ved 25% og rydning ved andre 25% af arealerne. Taksten for MVJ-aftale om såkaldt miljøgræs uden gødsning er anvendt for kategorien uhensigtsmæssigt pleje, da der her ifølge amterne ofte er tale om §3-arealer, der gødskes.

Tabel 14. MVJ-takster der er anvendt for henholdsvis kategorierne opfyldt, udækket og uhensigtsmæssigt plejetilstand.

| | | | | |
|--|--|---------|----------|-----------------|
| Græsning i plejeaftale | 1000 | | | |
| Aftale om ændring af vandstand | 3000 | | | |
| Plejeaftale om rydning | 2000 | | | |
| Græsning, slåning miljøgræs u. gødsning mm | 1600 | | | |
| | nuværende behov i kroner per plejet hektar | | | |
| sats | intet | opfyldt | udækket* | uhensigtsmæssig |
| Hede | 0 | 1000 | 1500 | 1600 |
| Mose | 0 | 1000 | 1750 | 1600 |
| Eng | 0 | 1000 | 1750 | 1600 |
| Salteng | 0 | 1000 | 1750 | 1600 |
| Overdrev | 0 | 1000 | 1500 | 1600 |

I tabel 15 er det samlede ressourcebehov til pleje af de samlede §3 arealer opgjort på baggrund af MVJ-tilskud med satser for hektartilskud, således som der er beregnet i tabel 14. Det samlede behov er på ca. 450 millioner kr. ved denne beregningsmåde. Der er kun medtaget selve de beløb, der udbetales som kompensation til jordbrugeren. Hertil kommer udgifter til administration af aftalerne. I 1999 var de samlede administrationsomkostninger for MVJ-ordningen 21,7 million kr., heraf anvendte amterne 15,3 million kr. med et samlet tilsagnsareal på 9.070 ha (Strukturdirektoratet & Amtsrådsforeningen, 1999). Den samlede omkostning ved pleje af de ca. 350.000 ha §3-arealer gennem MVJ-aftaler vurderes at ligge på minimum 650 millioner kr.

Tabel 15. Det samlede ressourcebehov til pleje af de samlede §3 arealer opgjort på baggrund af MVJ-tilskud med satser for hektartilskud, således som der er beregnet i tabel 14.

| §3-arealer med plejeret | |
|-------------------------|----------------------|
| Hektar | Økonomi, 1000 kroner |
| | |

| | | Intet | Opfyldt | Udækket | Uhensigtsm. | Sum |
|-----------|--------|-------|---------|---------|-------------|--------|
| Hede | 61400 | 0 | 20300 | 56200 | 0 | 76500 |
| Mose | 22900 | 0 | 5500 | 22400 | 700 | 28600 |
| Fersk eng | 25200 | 0 | 11600 | 13200 | 9300 | 34100 |
| Strandeng | 20200 | 0 | 13700 | 8100 | 600 | 22400 |
| Overdrev | 11500 | 0 | 6300 | 6200 | 700 | 13200 |
| Sum | 141200 | 0 | 57400 | 106100 | 11300 | 174800 |

| §3-arealer uden plejeret | | | | | | |
|--------------------------|--------|----------------------|---------|---------|-------------|--------|
| | Hektar | Økonomi, 1000 kroner | | | | Sum |
| | | Intet | Opfyldt | Udækket | Uhensigtsm. | |
| Hede | 21700 | 0 | 5200 | 21200 | 400 | 26800 |
| Mose | 68600 | 0 | 10300 | 61200 | 6600 | 78100 |
| Fersk eng | 76500 | 0 | 9900 | 32100 | 74700 | 116700 |
| Strandeng | 22000 | 0 | 7700 | 11600 | 6000 | 25300 |
| Overdrev | 17000 | 0 | 5100 | 11500 | 6500 | 23100 |
| Sum | 205800 | 0 | 38200 | 137600 | 94200 | 270000 |

Beregning af behov for ressourcer i habitatområderne

Som det fremgår af tabel 5 er i gennemsnit 33% af §3-arealerne beliggende indenfor habitatområderne. Alt andet lige kan det derfor antages, at omkostningerne til drift og pleje udgør ca. en tredjedel af det samlede behov på landsbasis, dvs. et sted mellem 220 mio. kr./år (beregnet ud fra MVJ-satserne i tabel 15) og 330 mio. kr./år (beregnet ud fra amternes angivelser i tabel 13).

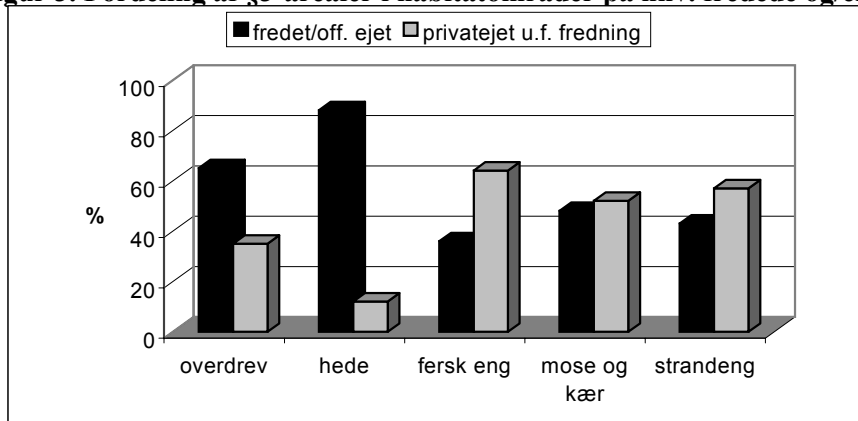
Til dette skal bemærkes, at der er flere §3-arealer i habitatområderne end for landet som helhed, der er fredede og dermed med plejeret, jf. figur 3. Givetvis er også flere af §3 arealerne i habitatområderne end for landet som helhed under en hensigtsmæssig drift, som har været med til at betinge deres udpegning. Dette trækker nedad i behovs-estimeringen.

Det vurderes derfor, at det samlede årlige ressourcebehov til pleje af §3-arealer i habitatområderne er **ca. 250-300 mio. kr./år**.

Det skal dog tilføjes, at der behov for yderligere ressourcer indenfor habitatområderne. Således forekommer der indenfor habitatområderne andre naturtyper, som ikke er omfattet af naturbeskyttelseslovens §3. Der findes således ca. 7.000 ha stævningsskov og egekrat m.fl. skovtyper, som også har et vist plejebæhov.

Desuden indeholder habitatdirektivet også en forpligtelse til at gennemføre naturgenopretning i habitatområderne, hvor dette kan bidrage til at bringe direktivets naturtyper eller arter op på en gunstig bevaringsstatus.

Figur 3. Fordeling af §3-arealer i habitatområder på hhv. fredede og/eller



statsejede arealer (arealer med permanent plejeret) og privatejede arealer udenfor fredning. Andelen af §3-arealer med permanent plejeret er væsentlig højere i habitatområderne end i landet som gennemsnit, se figur 2.

Kilder:

Buttenschøn, R.M. 2001: Aktiv Natur (upubliceret rapport)

Strukturdirektoratet og Amtsrådsforeningen, 1999: Evaluering af Administrationen af de Miljøvenlige Jordbrugsforanstaltninger

Bilag 1: Supplerende tabeller

| Hede | Ingen drift/ | | Drifts/pleje | | | | | Sum | uden plejeret |
|--------------------|--------------|--------------|--------------|-------------|-------------|-------------|------------|-------------|---------------|
| | sum §3 | Plejeret | off-eje | heraf stat | priv-fredet | priv-kontr | % | | |
| Amt | ha | Ha | ha | % | % | % | % | % | |
| Bornholm | 605 | 66 | 540 | 85.8 | 34.2 | 3.3 | 0 | 89.1 | 10.9 |
| Frederiksborg | 222 | 11 | 211 | 73.9 | 60.4 | 8.1 | 13.1 | 95.1 | 4.9 |
| Fyn | 79 | 35 | 44 | 10.1 | 10.1 | 45.6 | 0 | 55.7 | 44.3 |
| Københavns | 2 | 2 | 0 | 0 | 0 | 0 | 0 | 0 | 100 |
| Nordjyllands | 21259 | 9936 | 11323 | 27.7 | 27.7 | 25.2 | 0.1 | 53 | 47 |
| Ribe | 11417 | 4730 | 6687 | 39.7 | 39.7 | 18.4 | 0.4 | 58.5 | 41.5 |
| Ringkøbing | 19295 | 9364 | 9931 | 36.7 | 36.7 | 12 | 2.8 | 51.5 | 48.5 |
| Roskilde | 13 | 0 | 13 | 100 | 100 | 0 | 0 | 100 | 0 |
| Storstrøms | 55 | 19 | 36 | 3.6 | 3.6 | 61.8 | 0 | 65.4 | 34.6 |
| Sønderjylland | 2417 | 392 | 2025 | 33.5 | 33.3 | 47.9 | 2.5 | 83.9 | 16.1 |
| Vejle | 2892 | 1270 | 1622 | 47.6 | 47.6 | 1.4 | 7.1 | 56.1 | 43.9 |
| Vestsjælland | 400 | 128 | 271 | 17.3 | 17.3 | 50.5 | 0.8 | 68.6 | 31.4 |
| Viborg | 19048 | 4800 | 14248 | 57.9 | 57.9 | 15.8 | 1.1 | 74.8 | 25.2 |
| Århus | 5090 | 1339 | 3751 | 16.1 | 13.3 | 49.7 | 7.9 | 73.7 | 26.3 |
| sum/ gns. % | 82794 | 32092 | 50702 | 39.3 | 34.4 | 24.3 | 2.6 | 66.1 | 33.9 |
| % uden/med ret | | 38.8 | 61.2 | | | | | | |

Tabel B1. Oversigt over hede §3-arealer med og uden plejeret. Disse tal vises dels som hektar, dels som procent. For arealer med pleje- eller driftsret angives endvidere hvor stor en procent af rettighederne, der er baseret på offentlig eje, fredning af privat ejendom og kontrakt på privat ejendom.

| Mose | sum §3 | Ingen drift/plejeret | Drifts/plejeret | | | | | Sum | uden plejeret |
|---------------|--------|----------------------|-----------------|------------|-------------|------------|-----|------|---------------|
| | | | off-eje | heraf stat | priv-fredet | priv-kontr | % | | |
| Amt | ha | ha | ha | % | % | % | % | % | |
| Bornholm | 85 | 31 | 54 | 27.5 | 21.2 | 36.5 | 0 | 64 | 36 |
| Frederiksborg | 2674 | 1564 | 1110 | 20.6 | 18.3 | 17.9 | 3 | 41.5 | 58.5 |
| Fyn | 6475 | 5640 | 835 | 1.7 | 1.5 | 4.2 | 7 | 12.9 | 87.1 |
| Københavns | 1214 | 242 | 972 | 40 | 15.1 | 30.1 | 10 | 80.1 | 19.9 |
| Nordjyllands | 17583 | 14172 | 3411 | 4.4 | 4.4 | 13.3 | 1.7 | 19.4 | 80.6 |
| Ribe | 8440 | 6229 | 2211 | 11.5 | 11.5 | 11.2 | 3.5 | 26.2 | 73.8 |
| Ringkøbing | 14073 | 9443 | 4630 | 17 | 17 | 9.1 | 6.8 | 32.9 | 67.1 |
| Roskilde | 1426 | 776 | 650 | 6.8 | 6.2 | 33.2 | 5.6 | 45.6 | 54.4 |
| Storstrøms | 3259 | 2301 | 958 | 1.9 | 1.9 | 24.4 | 3.1 | 29.4 | 70.6 |
| Sønderjylland | 6849 | 4513 | 2336 | 2.3 | 12.4 | 21.5 | 0.2 | 34.1 | 65.9 |

| | | | | | | | | | |
|--------------------|--------------|--------------|--------------|-------------|------------|-------------|------------|-------------|-------------|
| Vejle | 5673 | 4476 | 1197 | 6.2 | 6.2 | 7 | 7.9 | 21.1 | 78.9 |
| Vestsjælland | 5502 | 4759 | 743 | 2.2 | 2.2 | 10.4 | 0.9 | 13.5 | 86.5 |
| Viborg | 9786 | 6899 | 2887 | 13.6 | 13.6 | 15.3 | 0.6 | 29.5 | 70.5 |
| Århus | 7918 | 6786 | 1132 | 2.9 | 2.8 | 9 | 2.4 | 14.3 | 85.7 |
| sum/ gns. % | 90957 | 67831 | 23126 | 11.3 | 9.6 | 17.4 | 3.8 | 33.2 | 66.8 |
| % uden/med ret | | 74.6 | 25.4 | | | | | | |

Tabel B 2 Oversigt over mose §3-arealer med og uden plejeret. Disse tal vises dels som hektar, dels som procent. For arealer med pleje- eller driftsret angives endvidere hvor stor en procent af rettighederne, der er baseret på offentlig eje, fredning af privat ejendom og kontrakt på privat ejendom.

| Eng Amt | Ingen drift/ plejeret | | | Drifts/plejeret | | | | Sum % | uden plejeret % |
|---------------------|--------------------------|--------------|--------------|-----------------|-----------------|------------------|-----------------|-----------|--------------------|
| | sum §3 ha | ha | ha | off-eje % | heraf stat % | priv-fredet % | priv-kontr % | | |
| Bornholm | 399 | 164 | 235 | 38.9 | 22.8 | 5 | 15 | 58.9 | 41.1 |
| Frederiksborg | 1444 | 852 | 592 | 9 | 7.8 | 19.3 | 12.7 | 41 | 59 |
| Fyn | 5670 | 4553 | 1117 | 1.2 | 1 | 3.9 | 14.6 | 19.7 | 80.3 |
| Københavns | 435 | 164 | 271 | 35 | 16.1 | 17.5 | 9.9 | 62.4 | 37.6 |
| Nordjyllands | 29235 | 23271 | 5964 | 1.7 | 1.7 | 3.3 | 15.4 | 20.4 | 79.6 |
| Ribe | 13920 | 10788 | 3132 | 6.7 | 6.7 | 5.1 | 10.7 | 22.5 | 77.5 |
| Ringkøbing | 7647 | 4481 | 3166 | 8.8 | 8.8 | 17.9 | 14.7 | 41.4 | 58.6 |
| Roskilde | 1015 | 413 | 602 | 6.6 | 5.9 | 23.7 | 29 | 59.3 | 40.7 |
| Storstrøms | 3573 | 2358 | 1215 | 5.8 | 5.4 | 10.6 | 17.6 | 34 | 66 |
| Sønderjylland | 10269 | 7404 | 2865 | 2.6 | 2.6 | 24.4 | 0.9 | 27.9 | 72.1 |
| Vejle | 6240 | 4293 | 1947 | 1.7 | 1.7 | 6.3 | 23.2 | 31.2 | 68.8 |
| Vestsjælland | 5095 | 4087 | 1008 | 1.8 | 1.6 | 14.9 | 3.1 | 19.8 | 80.2 |
| Viborg | 8631 | 7733 | 898 | 2.7 | 2.5 | 6.3 | 1.4 | 10.4 | 89.6 |
| Århus | 8576 | 6269 | 2307 | 1.9 | 1.9 | 7.3 | 17.7 | 26.9 | 73.1 |
| sum/ gnsl. % | 102149 | 76830 | 25319 | 8.9 | 6.2 | 11.8 | 13.3 | 34 | 66 |
| % uden/med ret | | 75.2 | 24.8 | | | | | | |

Tabel B3. Oversigt over fersk eng §3-arealer med og uden plejeret. Disse tal vises dels som hektar, dels som procent. For arealer med pleje- eller driftsret angives endvidere hvor stor en procent af rettighederne, der er baseret på offentlig eje, fredning af privat ejendom og kontrakt på privat ejendom.

| Salteng Amt | Ingen drift/ plejeret | | Drifts/plejeret | | | | Sum % | uden plejeret % | |
|---------------------|--------------------------|--------------|-----------------|--------------|-----------------|------------------|-------------|-----------------------|-----------------|
| | sum §3 ha | ha | ha | off-eje % | heraf stat % | priv-fredet % | | | priv-kontr % |
| Bornholm | 26 | 13 | 13 | 3.8 | 3.8 | 46.2 | 0 | 50 | 50 |
| Frederiksborg | 780 | 183 | 597 | 0.7 | 0.1 | 51.2 | 24.7 | 76.6 | 23.4 |
| Fyn | 4542 | 2453 | 2089 | 2.9 | 1.8 | 8.3 | 34.8 | 46 | 54 |
| Københavns | 3348 | 0 | 3348 | 45 | 44.1 | 50.8 | 5.1 | 100 | 0 |
| Nordjyllands | 6091 | 2065 | 4026 | 7.8 | 7.8 | 19.2 | 39.1 | 66.1 | 33.9 |
| Ribe | 4865 | 1970 | 2895 | 27.4 | 27.4 | 7.1 | 25 | 59.5 | 40.5 |
| Ringkøbing | 3239 | 1419 | 1820 | 17.4 | 17.4 | 12.4 | 26.4 | 56.2 | 43.8 |
| Roskilde | 608 | 192 | 416 | 13.1 | 1.8 | 48.5 | 6.8 | 68.4 | 31.6 |
| Storstrøms | 4893 | 2168 | 2725 | 7.5 | 6 | 28.7 | 19.5 | 55.7 | 44.3 |
| Sønderjylland | 3360 | 2036 | 1324 | 16.3 | 16.3 | 18.9 | 4.2 | 39.4 | 60.6 |
| Vejle | 685 | 353 | 332 | 5 | 5 | 18.5 | 24.9 | 48.4 | 51.6 |
| Vestsjælland | 2779 | 1785 | 994 | 6.8 | 0 | 29 | 9.7 | 38.7 | 61.3 |
| Viborg | 5479 | 3978 | 1501 | 2 | 1.1 | 23 | 2.4 | 27.4 | 72.6 |
| Århus | 1621 | 1113 | 508 | 3.6 | 2.7 | 18 | 9.8 | 31.4 | 68.6 |
| sum/ gnsl. % | 42316 | 19728 | 22588 | 11.4 | 9.7 | 27.1 | 16.6 | 54.6 | 45.4 |
| % uden/med ret | | 46.4 | 53.4 | | | | | | |

Tabel 5. Oversigt over strandeng §3-arealer med og uden plejeret. Disse tal vises dels som hektar, dels som procent. For arealer med pleje- eller driftsret angives endvidere hvor stor en

procent af rettighederne, der er baseret på offentlig eje, fredning af privat ejendom og kontrakt på privat ejendom.

| Overdrev Amt | Ingen drift/ plejeret | | Drifts/plejeret | | | | | Sum | uden plejeret % |
|---------------------|--------------------------|--------------|-----------------|-------------|-----------------|------------------|-----------------|-------------|-----------------------|
| | sum §3 ha | ha | off-eje ha | % | heraf stat % | priv-fredet % | priv-kontr % | | |
| Bornholm | 1095 | 695 | 400 | 21.6 | 2.9 | 12.4 | 2.4 | 36.4 | 63.6 |
| Frederiksborg | 1556 | 361 | 1195 | 60.4 | 49.6 | 13.4 | 3 | 76.8 | 23.2 |
| Fyn | 1591 | 1161 | 430 | 5.2 | 5.2 | 9.2 | 12.6 | 27 | 73 |
| Københavns | 403 | 7 | 396 | 94 | 86.8 | 3.2 | 1 | 98.2 | 1.8 |
| Nordjyllands | 9716 | 7384 | 2332 | 3.5 | 3.5 | 14.3 | 6.2 | 24 | 76 |
| Ribe | 688 | 430 | 238 | 24.3 | 24.3 | 4.8 | 5.5 | 34.6 | 65.4 |
| Ringkøbing | 1432 | 868 | 564 | 3.1 | 3.1 | 16.7 | 19.6 | 39.4 | 60.6 |
| Roskilde | 231 | 96 | 135 | 11 | 6.5 | 45 | 2.4 | 58.4 | 41.6 |
| Storstrøms | 1428 | 473 | 955 | 48.9 | 48.6 | 15.3 | 2.7 | 66.9 | 33.1 |
| Sønderjylland | 665 | 417 | 248 | 14.5 | 12.8 | 17.7 | 5.1 | 37.3 | 62.7 |
| Vejle | 2263 | 1654 | 609 | 3.6 | 3.6 | 2.3 | 21 | 26.9 | 73.1 |
| Vestsjælland | 1326 | 810 | 516 | 7.1 | 7.1 | 24.1 | 7.7 | 38.9 | 61.1 |
| Viborg | 1871 | 1484 | 387 | 5.3 | 5.3 | 14.9 | 0.5 | 20.7 | 79.3 |
| Århus | 4130 | 2333 | 1797 | 13.9 | 13.3 | 22.5 | 7.1 | 43.5 | 56.5 |
| sum/ gnsl. % | 28395 | 18173 | 10202 | 22.6 | 19.5 | 15.4 | 6.9 | 44.9 | 55.9 |
| % uden/med ret | | 64 | 36 | | | | | | |

Tabel B5. Oversigt over overdrev §3-arealer med og uden plejeret. Disse tal vises dels som hektar, dels som procent. For arealer med pleje- eller driftsret angives endvidere hvor stor en procent af rettighederne, der er baseret på offentlig eje, fredning af privat ejendom og kontrakt på privat ejendom.

| Amt | sum §3 ha | rettigheder ha | intet ha | opfyldt ha | udækket ha | uhensigtsmæssig ha | rest |
|---------------|--------------|-------------------|-------------|---------------|---------------|-----------------------|-------|
| Bornholm | 605 | 540 | 0 | 540 | 0 | 0 | 0 |
| Frederiksborg | 222 | 211 | 0 | 29 | 30 | 0 | 152 |
| Fyn | 79 | 44 | 0 | 44 | 0 | 0 | 0 |
| Københavns | 2 | 0 | 0 | 0 | 0 | 0 | 0 |
| Roskilde | 13 | 13 | 0 | 11 | 2 | 0 | 0 |
| Sønderjylland | 2417 | 2025 | 42 | 11 | 771 | 20 | 1181 |
| Vejle | 2824 | 1622 | 0 | 1400 | 0 | 0 | 222 |
| Vestsjælland | 400 | 271 | 0 | 220 | 51 | 0 | 0 |
| Viborg | 19048 | 14248 | 1307 | 1760 | 283 | 0 | 10898 |
| Århus | 5090 | 3751 | 0 | 3379 | 375 | 0 | -3 |
| | 30700 | 22725 | 1349 | 7394 | 1512 | 20 | 12450 |
| % | | 74 | 6 | 33 | 7 | 0 | 54 |

Tabel B 6. Oversigt over plejebestanden på hede §3-areal med plejeret i de enkelte amter. Angivelserne er i hektar. Der var ikke fyldestgørende oplysninger fra alle amter. Plejebestanden er henført til fem kategorier: intet, opfyldt, udækket, uhensigtsmæssig samt en rest, der opstår ved summation af de fire førstnævnte. Procenttallene i nederste række er procenten af §3-areal uden plejeret af de pågældende amters samlede §3-areal, og for plejetilstandskategorierne er angivelserne procent af de pågældende amters samlede areal uden plejeret.

| Mose Amt | sum §3 rettigheder | | Plejebehov | | | | |
|---------------|--------------------|-------|-------------|---------------|---------------|-----------------------|------------|
| | ha | ha | intet ha | opfyldt ha | udækket ha | uhensigtsmæssig ha | rest ha |
| Bornholm | 85 | 54 | 0 | 54 | 0 | 0 | 0 |
| Frederiksborg | 2674 | 1110 | 200 | 139 | 350 | 100 | 321 |
| Fyn | 6475 | 835 | 0 | 730 | 0 | 0 | 105 |
| Københavns | 1214 | 972 | 196 | 371 | 391 | 20 | -6 |
| Roskilde | 1426 | 650 | 300 | 100 | 200 | 0 | 50 |
| Sønderjylland | 6849 | 2336 | 129 | 59 | 1053 | 0 | 1095 |
| Vejle | 5673 | 1197 | 100 | 600 | 300 | 0 | 197 |
| Vestsjælland | 5502 | 743 | 100 | 100 | 400 | 100 | 43 |
| Viborg | 9786 | 2887 | 756 | 86 | 78 | 0 | 1967 |
| Århus | 7918 | 1132 | 340 | 624 | 158 | 10 | 0 |
| | 47602 | 11916 | 2121 | 2863 | 2930 | 230 | 3772 |
| % | | 25 | 18 | 24 | 25 | 2 | 31 |

Tabel B7. Oversigt over plejebehov på mose §3-areal med plejeret i de enkelte amter. Angivelserne er i hektar. Der var ikke fyldestgørende oplysninger fra alle amter. Plejebehovet er henført til fem kategorier: intet, opfyldt, udækket, uhensigtsmæssig samt en rest, der opstår ved summation af de fire førstnævnte. Procenttallene i nederste række er procenten af §3-areal uden plejeret af de pågældende amters samlede §3-areal, og for plejetilstandskategorierne er angivelserne procent af de pågældende amters samlede areal uden plejeret.

| Eng Amt | sum §3 rettigheder | | Plejebehov | | | | | |
|---------------|--------------------|-------|-------------|---------|------|---------------|-----------------------|------------|
| | ha | ha | intet ha | opfyldt | | udækket ha | uhensigtsmæssig ha | rest ha |
| | | | | ha | ha | | | |
| Bornholm | 399 | 235 | 0 | 200 | 35 | 0 | 0 | |
| Frederiksborg | 1444 | 592 | 0 | 266 | 170 | 30 | 126 | |
| Fyn | 5670 | 1117 | 0 | 1070 | 50 | 0 | -3 | |
| Københavns | 435 | 271 | 0 | 200 | 75 | 6 | -10 | |
| Roskilde | 1015 | 602 | 0 | 300 | 100 | 200 | 2 | |
| Sønderjylland | 10265 | 2865 | 0 | 515 | 800 | 1250 | 300 | |
| Vejle | 6240 | 1947 | 0 | 800 | 100 | 700 | 347 | |
| Vestsjælland | 5095 | 1008 | 50 | 200 | 350 | 94 | 314 | |
| Viborg | 8631 | 898 | 86 | 184 | 49 | 257 | 322 | |
| Århus | 8576 | 2307 | 0 | 1697 | 460 | 150 | 0 | |
| | 47770 | 11842 | 136 | 5432 | 2189 | 2687 | 1398 | |
| % | | 25 | 1 | 46 | 18 | 23 | 12 | |

Tabel B 8 Oversigt over plejebehov på fersk eng §3-areal med plejeret i de enkelte amter. Angivelserne er i hektar. Der var ikke fyldestgørende oplysninger fra alle amter. Plejebehovet er henført til fem kategorier: intet, opfyldt, udækket, uhensigtsmæssig samt en rest, der opstår ved summation af de fire førstnævnte. Procenttallene i nederste række er procenten af §3-areal uden plejeret af de pågældende amters samlede §3-areal, og for plejetilstandskategorierne er angivelserne procent af de pågældende amters samlede areal uden plejeret.

| Strandeng Amt | sum §3 ha | rettigheder ha | Plejebehov | | | | |
|------------------|--------------|-------------------|-------------|---------------|---------------|-----------------------|------------|
| | | | intet ha | opfyldt ha | udækket ha | uhensigtsmæssig ha | rest ha |
| Bornholm | 26 | 13 | 0 | 13 | 0 | 0 | 0 |
| Frederiksborg | 780 | 597 | 0 | 395 | 130 | 0 | 72 |
| Fyn | 4542 | 2089 | 20 | 2000 | 0 | 0 | 69 |
| Københavns | 3348 | 3348 | 0 | 3061 | 340 | 0 | -53 |
| Roskilde | 608 | 416 | 100 | 250 | 150 | 0 | -84 |
| Sønderjylland | 3360 | 1324 | 0 | 720 | 0 | 0 | 604 |
| Vejle | 685 | 332 | 0 | 200 | 50 | 0 | 82 |
| Vestsjælland | 2779 | 994 | 100 | 450 | 350 | 94 | 0 |
| Viborg | 5479 | 1501 | 597 | 129 | 73 | 66 | 636 |
| Århus | 1621 | 508 | 0 | 370 | 100 | 40 | -2 |
| | 23228 | 11122 | 817 | 7588 | 1193 | 200 | 1324 |
| % | | 48 | 7 | 68 | 11 | 2 | 12 |

Tabel B 9. Oversigt over plejebehov på strandeng §3-areal med plejeret i de enkelte amter. Angivelserne er i hektar. Der var ikke fyldestgørende oplysninger fra alle amter. Plejebehovet er henført til fem kategorier: intet, opfyldt, udækket, uhensigtsmæssig samt en rest, der opstår ved summation af de fire førstnævnte. Procenttallene i nederste række er procenten af §3-areal uden plejeret af de pågældende amters samlede §3-areal, og for plejetilstandskategorierne er angivelserne procent af de pågældende amters samlede areal uden plejeret.

| Overdrev Amt | sum §3 ha | rettigheder ha | Plejebehov | | | | |
|-----------------|--------------|-------------------|-------------|---------------|---------------|-----------------------|------------|
| | | | intet ha | opfyldt ha | udækket ha | uhensigtsmæssig ha | rest ha |
| Bornholm | 1095 | 400 | 0 | 300 | 100 | 0 | 0 |
| Frederiksborg | 1556 | 1195 | 0 | 121 | 170 | 20 | 884 |
| Fyn | 1591 | 430 | 30 | 370 | 0 | 0 | 30 |
| Københavns | 403 | 396 | 0 | 313 | 78 | 0 | 5 |
| Roskilde | 231 | 135 | 0 | 75 | 75 | 0 | -15 |
| Sønderjylland | 665 | 248 | 0 | 58 | 55 | 50 | 85 |
| Vejle | 2263 | 609 | 0 | 550 | 0 | 0 | 59 |
| Vestsjælland | 1326 | 516 | 50 | 130 | 200 | 54 | 82 |
| Viborg | 1871 | 387 | 252 | 50 | 27 | 84 | -26 |
| Århus | 4130 | 1797 | 0 | 1400 | 359 | 35 | 3 |
| | 15131 | 6113 | 332 | 3367 | 1064 | 243 | 1107 |
| % | | 40 | 5 | 55 | 17 | 4 | 19 |

Tabel B 10. Oversigt over plejebehov på overdrev §3-areal med plejeret i de enkelte amter. Angivelserne er i hektar. Der var ikke fyldestgørende oplysninger fra alle amter. Plejebehovet er henført til fem kategorier: intet, opfyldt, udækket, uhensigtsmæssig samt en rest, der opstår ved summation af de fire førstnævnte. Procenttallene i nederste række er procenten af §3-areal uden plejeret af de pågældende amters samlede §3-areal, og for plejetilstandskategorierne er angivelserne procent af de pågældende amters samlede areal uden plejeret.

| Hede Amt | Ingen drift/ plejeret | | Plejebehov | | | | |
|---------------|--------------------------|------|-------------|---------------|---------------|-----------------------|------------|
| | sum §3 ha | ha | intet ha | opfyldt ha | udækket ha | uhensigtsmæssig ha | rest ha |
| Bornholm | 605 | 66 | 0 | 0 | 66 | 0 | 0 |
| Frederiksborg | 222 | 11 | 0 | 1 | 10 | 0 | 0 |
| Fyn | 79 | 35 | 0 | 0 | 35 | 0 | 0 |
| Københavns | 2 | 2 | 0 | 0 | 0 | 0 | 2 |
| Roskilde | 13 | 0 | 0 | 0 | 0 | 0 | 0 |
| Sønderjylland | 2417 | 392 | 27 | 10 | 488 | 10 | -143 |
| Vejle | 2892 | 1270 | 0 | 475 | 900 | 0 | -105 |
| Vestsjælland | 400 | 128 | 21 | 7 | 100 | 0 | 0 |
| Viborg | 19048 | 4800 | 781 | 781 | 4685 | 0 | -1447 |
| Århus | 5090 | 1339 | 0 | 675 | 566 | 30 | 68 |
| sum | 30768 | 8043 | 829 | 1949 | 6850 | 40 | -1625 |
| % | | 26 | 10 | 24 | 85 | 1 | -20 |

Tabel B 11. Oversigt over plejebehov på hede §3-areal uden plejeret i de enkelte amter. Angivelserne er i hektar. Der var ikke fyldestgørende oplysninger fra alle amter. Plejebehovet er henført til fem kategorier: intet, opfyldt, udækket, uhensigtsmæssig samt en rest, der opstår ved summation af de fire førstnævnte. Procenttallene i nederste række er procenten af §3-areal uden plejeret af de pågældende amters samlede §3-areal, og for plejetilstandskategorierne er angivelserne procent af de pågældende amters samlede areal uden plejeret.

| Mose Amt | Ingen drift/ plejeret | | Plejebehov | | | | |
|---------------|--------------------------|-------|-------------|---------------|---------------|-----------------------|------------|
| | sum §3 ha | ha | intet ha | opfyldt ha | udækket ha | uhensigtsmæssig ha | rest ha |
| | Bornholm | 85 | 31 | 0 | 0 | 31 | 0 |
| Frederiksborg | 2674 | 1564 | 400 | 350 | 350 | 450 | 14 |
| Fyn | 6475 | 5640 | 3260 | 20 | 2550 | 0 | -190 |
| Københavns | 1214 | 242 | 12 | 73 | 120 | 37 | 0 |
| Roskilde | 1426 | 776 | 350 | 50 | 350 | 0 | 26 |
| Sønderjylland | 6849 | 4513 | 10 | 0 | 4500 | 0 | 3 |
| Vejle | 5673 | 4476 | 1000 | 1750 | 1750 | 0 | -24 |
| Vestsjælland | 5502 | 4759 | 2000 | 500 | 2000 | 307 | -48 |
| Viborg | 9786 | 6899 | 864 | 1730 | 5187 | 0 | -882 |
| Århus | 7918 | 6786 | 2037 | 950 | 3512 | 1171 | -884 |
| sum | 47602 | 35686 | 9933 | 5423 | 20350 | 1965 | -1985 |
| % | | 75 | 28 | 15 | 57 | 6 | -6 |

Tabel B 12 Oversigt over plejebehov på mose §3-areal uden plejeret i de enkelte amter. Angivelserne er i hektar. Der var ikke fyldestgørende oplysninger fra alle amter. Plejebehovet er henført til fem kategorier: intet, opfyldt, udækket, uhensigtsmæssig samt en rest, der opstår ved summation af de fire førstnævnte. Procenttallene i nederste række er procenten af §3-areal uden plejeret af de pågældende amters samlede §3-areal, og for plejetilstandskategorierne er angivelserne procent af de pågældende amters samlede areal uden plejeret.

| Eng Amt | sum §3 | Ingen drift/ plejeret | intet | opfyldt | Plejebehov udækket | uhensigtsmæssig | rest |
|---------------|----------|--------------------------|-------|---------|-----------------------|-----------------|------|
| | ha | ha | ha | ha | ha | ig ha | ha |
| | Bornholm | 399 | 164 | 0 | 0 | 164 | 0 |
| Frederiksborg | 1444 | 852 | 0 | 250 | 350 | 250 | 2 |
| Fyn | 5670 | 4553 | 0 | 0 | 0 | 3000 | 1553 |
| Københavns | 435 | 164 | 0 | 65 | 26 | 37 | 36 |
| Roskilde | 1015 | 413 | 0 | 75 | 250 | 75 | 13 |
| Sønderjylland | 10269 | 7404 | 0 | 200 | 2250 | 4501 | 453 |
| Vejle | 6240 | 4293 | 0 | 1500 | 1500 | 1500 | -207 |
| Vestsjælland | 5095 | 4087 | 800 | 900 | 800 | 1700 | -113 |
| Viborg | 8631 | 7733 | 0 | 1168 | 780 | 5843 | -58 |
| Århus | 8576 | 6269 | 0 | 620 | 553 | 4976 | 120 |
| sum | 47774 | 35932 | 800 | 4778 | 6673 | 21882 | 1799 |
| % | | 75 | 2 | 13 | 19 | 61 | 5 |

Tabel B 13. Oversigt over plejebehov på fersk eng §3-areal uden plejeret i de enkelte amter. Angivelserne er i hektar. Der var ikke fyldestgørende oplysninger fra alle amter. Plejebehovet er henført til fem kategorier: intet, opfyldt, udækket, uhensigtsmæssig samt en rest, der opstår ved summation af de fire førstnævnte. Procenttallene i nederste række er procenten af §3-areal uden plejeret af de pågældende amters samlede §3-areal, og for plejetilstandskategorierne er angivelserne procent af de pågældende amters samlede areal uden plejeret.

| Strandeng Amt | sum §3 | Ingen drift/ plejeret | intet | opfyldt | Plejebehov udækket | uhensigtsmæssig | rest |
|------------------|----------|--------------------------|-------|---------|-----------------------|-----------------|------|
| | ha | ha | ha | ha | ha | ig ha | ha |
| | Bornholm | 26 | 13 | 0 | 13 | 0 | 0 |
| Frederiksborg | 780 | 183 | 100 | 30 | 50 | 0 | 3 |
| Fyn | 4542 | 2453 | 750 | 50 | 1650 | 0 | 3 |
| Københavns | 3348 | 0 | 0 | 0 | 0 | 0 | 0 |
| Roskilde | 608 | 192 | 100 | 25 | 75 | 0 | -8 |
| Sønderjylland | 3360 | 2036 | 0 | 450 | 450 | 1150 | -14 |
| Vejle | 685 | 353 | 0 | 120 | 120 | 120 | -7 |
| Vestsjælland | 2779 | 1785 | 450 | 500 | 600 | 235 | 0 |
| Viborg | 5479 | 3978 | 650 | 2550 | 400 | 400 | -22 |
| Århus | 1621 | 1113 | 225 | 450 | 260 | 180 | -2 |
| sum | 23228 | 12106 | 2275 | 4188 | 3605 | 2085 | -47 |
| % | | 52 | 19 | 35 | 30 | 17 | 0 |

Tabel B 14. Oversigt over plejebehov på strandeng §3-areal uden plejeret i de enkelte amter. Angivelserne er i hektar. Der var ikke fyldestgørende oplysninger fra alle amter. Plejebehovet er henført til fem kategorier: intet, opfyldt, udækket, uhensigtsmæssig samt en rest, der opstår ved summation af de fire førstnævnte. Procenttallene i nederste række er procenten af §3-areal uden plejeret af de pågældende amters samlede §3-areal, og for plejetilstandskategorierne er angivelserne procent af de pågældende amters samlede areal uden plejeret.

| Overdrev Amt | sum §3 | Ingen drift/ plejeret | intet | opfyldt | Plejebehov udækket | uhensigtsmæssig | rest |
|-----------------|--------|--------------------------|-------|---------|-----------------------|-----------------|------|
| | ha | ha | ha | ha | ha | ha | ha |
| Bornholm | 1095 | 695 | 0 | 300 | 400 | 0 | -5 |
| Frederiksborg | 1556 | 361 | 0 | 50 | 250 | 30 | 31 |
| Fyn | 1591 | 1161 | 0 | 0 | 600 | 600 | -39 |
| Københavns | 403 | 7 | 0 | 2 | 2 | 2 | 1 |
| Roskilde | 231 | 96 | 0 | 10 | 75 | 10 | 1 |
| Sønderjylland | 688 | 417 | 0 | 30 | 183 | 183 | 21 |
| Vejle | 2263 | 1654 | 0 | 1000 | 400 | 200 | 54 |
| Vestsjælland | 1326 | 810 | 150 | 100 | 550 | 100 | -90 |
| Viborg | 1871 | 1484 | 64 | 600 | 443 | 370 | 7 |
| Århus | 4130 | 2333 | 0 | 582 | 938 | 625 | 188 |
| sum | 15154 | 9018 | 214 | 2674 | 3841 | 2120 | 169 |
| % | | 60 | 2 | 30 | 43 | 24 | 2 |

Tabel 18. Oversigt over plejebehov på overdrev §3-areal uden plejeret i de enkelte amter. Angivelserne er i hektar. Der var ikke fyldestgørende oplysninger fra alle amter. Plejebehovet er henført til fem kategorier: intet, opfyldt, udækket, uhensigtsmæssig samt en rest, der opstår ved summation af de fire førstnævnte. Procenttallene i nederste række er procenten af §3-areal uden plejeret af de pågældende amters samlede §3-areal, og for plejetilstandskategorierne er angivelserne procent af de pågældende amters samlede areal uden plejeret.

Bilag 2

SKOV- OG
NATURSTYRELSEN

Til samtlige amter

Handlingsplansekretariatet

J.nr. SN 2001-406-0021
Ref. HK-W/TNS

Vedr. oplysninger om status og behov i forbindelse med §3-arealernes drift og pleje.

Den 28. marts 2001

Regeringen har nedsat et bredt sammensat udvalg (Wilhjelmudvalget), der har fået til opgave at udarbejde grundlaget for en national handlingsplan for biologisk mangfoldighed og naturbeskyttelse. Amtsrådsforeningens repræsentant i udvalget er natur- og miljøchef Jytte Heslop, Århus amt.

Udvalget skal til brug for arbejdet tilvejebringe status for varetagelsen af biodiversiteten på en række forskellige områder og pege på prioriteringsmuligheder og yderligere initiativer, såfremt det vurderes at der er behov herfor.

I den forbindelse er lodsejernes drift af naturarealer (halvkulturer) og amternes arbejde med naturpleje helt centrale, idet opretholdelsen af disse naturområders biologiske mangfoldighed helt overvejende er afhængig af fortsat drift/ pleje.

Til brug for Wilhjelmudvalgets arbejde med at tilvejebringe status for den danske naturtilstand skal Skov- og Naturstyrelsen efter aftale med Amtsrådsforeningen anmode om oplysninger fra amterne om § 3 arealernes status i forbindelse med naturpleje og drift.

Formålet med undersøgelsen er at få et overblik over, hvorvidt den nuværende drift eller den gennemførte naturpleje er tilstrækkelig for at fremme hensynet til landskabet og den biologiske mangfoldighed på et tilfredsstillende niveau. Desuden skal undersøgelsen godtgøre det offentlige muligheder for at sikre en hensigtsmæssig drift. Undersøgelsen skal videre danne grundlag for en vurdering af, hvor meget de samlede ressourcer til området skal forøges, såfremt indsatsen til sikring af hensigtsmæssig drift eller naturpleje skal styrkes.

./.

Til brug for indsamlingen er udarbejdet vedlagte spørgeskema. Vi er fuldt ud opmærksomme på, at mange af oplysningerne kun kan blive skønsmæssige, idet det ikke er givet, at amterne har systematiseret oplysningerne på en sådan måde, at alle skemaernes rubrikker kan udfyldes.

Det skal understreges, at undersøgelsen intet har at gøre med at give amterne "karakter" for deres hidtidige naturplejeindsats, men at den alene skal bruges som baggrundsmateriale for vurdering af bevaringsstatus og evt. fremtidige generelle, naturpolitiske initiativer.

Af hensyn til tidsfristen for Wilhjelmudvalgets afrapportering og behovet for tid til at bearbejde det indkomne materiale, skal vi bede om at skemaerne returneres senest den 15. maj d.å.

Med venlig hilsen

Henrik Knuth-Winterfeldt

Beskyttede naturarealers (§ 3-områder) bevaringsstatus i Amt.

| 1. Samlet naturareal med og uden offentlig drifts-/plejeret ¹⁾ | | | | | | | | |
|---|--|--|--------------------|---|-----------|-------------------|---|-------------------|
| Naturtype | Amtets samlede areal, (ha) af terrestriske naturtyper, omfattet af § 3 | Heraf areal (ha) <u>med</u> offentlig drifts-/plejeret | | | I alt, ha | % af samlet areal | Heraf areal (ha) <u>uden</u> offentlig drifts-/plejeret ³⁾ | % af samlet areal |
| | | Offentligt ejet/ fredet og ikke fredet | Privatejet, fredet | Privatejet, med forvaltningskontrakt eller lign. 2) | | | | |
| Heder | | | | | | | | |
| Moser | | | | | | | | |
| Ferske enge | | | | | | | | |
| Strandenge | | | | | | | | |
| Overdrev | | | | | | | | |
| Samlet areal | | | | | | | | |

(Tal overføres til skema 2)

(Tal overføres til skema 3)

Noter:

- 1) Ved drift og pleje forstås græsning, høslet, rydning af opvækst, herunder 1. gangspølse med større rydningsopgaver. Oplysninger ønskes kun om de nævnte naturtyper i skemaet. Skemaet udfyldes med oplysninger baseret på status år 2000.
- 2) Herunder opføres bl.a. MVJ-aftaler om rydning og græsning.
- 3) Her medtages alle privatejede naturarealer uden fredning eller forvaltningsaftaler.

Kommentarer:

2. Naturarealer med offentlig plejeret

| Naturtyper | Areal (ha) (overført fra skema 1) | Heraf: | | | | | | | |
|--|--|--|---|--|--|---|---|--|--|
| | | Areal (ha) uden drifts- /plejebehov 4) | Areal (ha) i hensigtsmæssig drift/ pleje 5) | Ressourceforbrug pr. år til hensigtsmæssig drift/pleje mandår 6) kr. 7) | | Areal (ha) med udækket drifts- /plejebehov (eks. tilgroning) 8) | Ressourcebehov pr. år til hen- sigtsmæssig drift/ pleje (skøn) mandår 9) kr. 10) | | Areal (ha) med uhensigts- mæssig drift (f.eks. gødsk- ning, overgræsning etc.) 11) |
| Heder | | | | | | | | | |
| Moser | | | | | | | | | |
| Ferske enge | | | | | | | | | |
| Strandenge | | | | | | | | | |
| Overdrev | | | | | | | | | |
| Samlet areal | | | | | | | | | |
| Samlet ressourceforbrug/ Ressourcebehov | | | | | | | | | |

Noter:

- 4) Naturområder, der naturligt er uden plejebehov - f.eks. højmoser, ellesump, rørskov.
- 5) F.eks. græsning med hensigtsmæssigt græsningstryk og uden gødskning.
- 6) Medarbejder-ressourcer både til administration og markarbejde/drift. Forbruget opgøres / skønnes som gennemsnit af de sidste 5 års forbrug.
- 7) Samlede udgifter, medarbejderlønninger (6) plus driftsudgifter til f.eks. hegning og rydning og tilskud til drift (her medtages f.eks. det samlede beløb udbetalt som MVJ-støtte til græsning og rydning). Forbruget opgøres / skønnes som gennemsnit af de sidste 5 års forbrug.
- 8) Naturarealer uden nødvendig drift - f.eks. opgivet græsning, begyndende eller fremskreden tilgroning. Der medtages kun arealer, hvor det skønnes naturmæssigt fornuftigt at sikre drift - ikke f.eks. mindre arealer, der vil få/har naturværdi som urørt natur.
- 9) Skønnede medarbejderbehov. Skønnet kan foretages efter opgørelsen i 6).
- 10) Som 7, skønnede udgifter.
- 11) Arealer, hvor driften medfører en forringet naturtilstand - f.eks. gødskede enge eller overgræssede overdrev.

Kommentar

3. Naturarealer uden offentlig drifts-/plejeret

| Naturtyper | Areal (ha) (overført fra skema 1.) | Heraf: | | | | | |
|--------------------------|--|---|---|---|--|---------|--|
| | | Areal (ha) <u>uden</u> drifts- /plejebehov, ha 12) | Areal (ha) i hensigtsmæssig drift/pleje 13) | Areal (ha) med udækket drifts-/plejebehov (f.eks. tilgroning) 14) | Ressourcebehov pr. år til hensigtsmæssig drift/ pleje (skøn) | | Areal (ha) med uhensigtsmæssig drift (f.eks. gødskning, over- græsning etc.) 17) |
| | | | | | mandår 15) | kr. 16) | |
| Heder | | | | | | | |
| Moser | | | | | | | |
| Ferske enge | | | | | | | |
| Strandenge | | | | | | | |
| Overdrev | | | | | | | |
| Samlet areal | | | | | | | |
| Samlet ressourcebehov | | | | | | | |

Noter:

- 12) Naturområder, der naturligt er uden plejebehov - f.eks. højmose, ellesump, rørskov.
 13) F.eks. græsning med hensigtsmæssigt græsningstryk og uden gødskning.
 14) Naturarealer uden nødvendig drift - f.eks. opgivet græsning, begyndende eller fremskreden tilgroning. Der medtages kun arealer, hvor det skønnes naturmæssigt fornuftigt at sikre drift - ikke f.eks. mindre arealer, der vil få/har naturværdi som urørt natur.
 15) Skønnede medarbejderbehov. Skønnet kan foretages efter opgørelsen i 6).
 16) Som 7, skønnede udgifter.
 17) Arealer, hvor driften medfører en forringet naturtilstand - f.eks. gødskede enge eller overgræssede overdrev.
 18)

Kommentarer:

4. Yderligere spørgsmål til naturpleje, drift og prioritering heraf

Amtet anmodes om i tekst at besvare de enkelte spørgsmål.

A) Hvad er omfanget, i kr. og antal projekter, af naturplejeindsatsen rettet mod bestemte arter eller artsgrupper beskrevet kort i tekst:

B) Hvad er omfanget, i kr. og antal projekter, af naturpleje rettet mod smålokaliteter ”hotspots” med særlige arter – helt særlige lokaliteter (paludellavæld, småmoser m.m.) – beskrevet i tekst:

C) Hvor stort er behovet, for yderligere plejeindsats rettet mod bestemte artsgrupper beskrevet kort i tekst:

D) Hvor stort er behovet for yderligere plejeindsats rettet mod bestemte smålokaliteter beskrevet kort i tekst:

E) Hvilke prioriteringer anvender amtet i forbindelse med tilrettelæggelse af naturplejeindsatsen: Amtet bedes gøre rede for de prioriteringskriterier der anvendes såfremt en tilfresstillende pleje ikke kan opnås. Der tænkes i denne sammenhæng på om der prioriteres f.eks. på baggrund af lodsejer vilje/modvilje, bestemte naturtyper, fredede arealer eller andet.

| |
|--|
| |
|--|

G) Hvis man i højere grad skal anvende landbrugets tilskudsordninger til at fremme hensynet til naturen, hvilke ændringer af MVJ-ordningen burde da efter amtets erfaring overvejes:

| |
|--|
| |
|--|

H) Amtets eventuelle yderligere kommentarer til undersøgelsen:

Såfremt amtet finder at der er andre problemer for opnåelse af en bedre naturpleje, som bør fremdrages i forhold til Wilhjemudvalgets arbejde, kan det nævnes her. Der kunne eksempelvis være tale om mangel på fagligt kvalificerede medarbejdere eller tilsvarende.

| |
|--|
| |
|--|