

Virkemidler til fremme af naturen i landbruget

**Rapport fra arbejdsgruppen nedsat under
Wilhelmudvalgets arbejdsgruppe
vedrørende landbrug**

September 2001

Kolofon

Titel: Virkemidler til fremme af naturen i landbruget

Udgivet af: Wilhjelmudvalget, november 2001

Sekretariat: Skov- og Naturstyrelsen
Haraldsgade 53
DK-2100 København Ø
Tlf: 39 47 20 00
E-mail: sns@sns.dk
Internet: www.sns.dk

Redaktion: Handlingsplansekretariatet

Design: Page Leroy-Cruce

Oplag: 400 eks.

ISBN: 87-7279-337-6

Tryk: Skov- og Naturstyrelsens trykkeri

Papirkvalitet: Cyclus Office 90g

Pris: Gratis

Sideantal: 65

Publikationen kan læses på
Skov- og Naturstyrelsens hjemmeside
eller fås i Miljøbutikken, Læderstræde 1-3,
1201 København K
Tlf: 33 95 40 00
Fax: 33 92 76 90
E-post: butik@mem.dk

Publikationen må citeres med kildeangivelse.

Kort om Wilhjelmudvalget

Wilhjelmudvalget blev nedsat af regeringen med den opgave at udarbejde et grundlag for en national handlingsplan for biologisk mangfoldighed og naturbeskyttelse. Tidligere industriminister Nils Wilhjelm blev formand for udvalget.

I Wilhjelm-udvalget deltog 35 medlemmer som repræsentanter for jordbrugs- og fiskerierhvervene, natur- og friluftorganisationer, forskningsinstitutioner, berørte myndigheder mv.

Udvalgets arbejde er et bidrag til regeringens forberedelse til FNs Verdenstopmøde om Bæredygtig Udvikling i 2002. Udvalget afgav sin rapport til regeringen d. 23. august 2001. Rapporten findes på Skov- og Naturstyrelsens hjemmeside www.sns.dk.

Udvalget nedsatte 4 arbejdsgrupper for henholdsvis naturkvalitet og naturovervågning, havets natur, landbrug, økonomi og velfærd, som hver har udarbejdet en rapport. Endvidere blev der udarbejdet en række faglige udredninger af Danmarks Miljøundersøgelser, Forskningscenter for Skov og Landskab, Den Kongelige Veterinær- og Landbohøjskole m.fl., som har dannet grundlag for udvalgets arbejde. Dette materiale udtrykker således ikke nødvendigvis i alle henseender udvalgets opfattelse.

Wilhjelmudvalgets sekretariat

Udvalget blev sekretariatmæssigt betjent af Skov- og Naturstyrelsen, der nedsatte et særligt sekretariat til løsning af opgaven. I sekretariatet deltog: kontorchef Henrik Knuth-Winterfeldt, fuldmægtig Henrik Wichmann, biolog Tine Nielsen Skafte, agronom Jørn Jensen, hortonom Lone Bjørn, overassistent Ingelise Johansen.

Indhold

Virkemidler til fremme af naturen i landbruget

Forord

1. Udviklingstendenser og muligheder i virkemidlerne 6

- 1.2 1.1 Målretning af indsatsenRegulering gennem påbud / forbud (tvungen regulering)
- 1.2.1 Regulering gennem tilbud (frivillig regulering)
- 1.2.2 EU's støtteordninger
 - 1.2.2.1 Ordninger med direkte støtte (100% EU-finansiering)
 - Udviklingstendenser
 - Miljøbetings landbrugsstøtte
 - Husdyrpræmier
 - 1.3.1.2 Landdistriktsprogrammet (national medfinansiering)
 - Graduering
 - Programændring
 - Miljøvenligt jordbrug (MVJ, økologi)
 - Investeringsstøtte (Forbedringsordningen)
 - Yngre jordbrugere
 - Efteruddannelse
 - Ugunstigt stillede områder og områder med miljørestriktioner (LFA-områder)
 - Fremme af tilpasningen og udviklingen af landdistrikterne (artikel 33)
- 1.2.3 Naturforvaltning
- 1.2.4 Projekter
- 1.2.5 Projekter med myndigheder som direkte ansvarlige
- 1.2.6 Projekter med lodsejere / organisationer som direkte ansvarlige
- 1.2.7 Instrumenter i projekter
 - Køb og salg af jord, forkøbsret
 - Jordfordeling
- 1.2.8 Uddannelse og rådgivning
 - Uddannelse og efteruddannelse
 - Rådgivning

2. Områdetyper og deres behov for landbrugsmæssige drift 20

- 2.1.1. Halvkulturarrealer
- 2.1.2. Overdrev
 - Mål for beskyttelse, bevaring og genopretning
 - Specifikke plejebehov
- 2.1.3. Heder
 - Mål for beskyttelse, bevaring og genopretning
 - Specifikke plejebehov
- 2.1.4. Fersk eng
 - Mål for beskyttelse, bevaring og genopretning
 - Specifikke plejebehov
- 2.1.5. Mose og kær
 - Mål for beskyttelse, bevaring og genopretning
 - Specifikke plejebehov
- 2.1.6. Strandeng
 - Mål for beskyttelse, bevaring og genopretning

Specifikke plejebenhov	
2.2.1 Småbiotoper	
Mål for beskyttelse, bevaring og genopretning	
2.2.2 Dyrkningsfladen	
Mål for beskyttelse, bevaring og genopretning	
2.4 Referencer	
3. Forslag til virkemidler	44
3.1 Generelle forslag	
Målretning	
Identifikation af §3-arealer	
Økologisk jordbrug	
3.2 Generel beskyttelse af områdetyper	
2 meter bræmme om jordfaste fortidsminder	
Randzoner	
Bufferzoner	
Supplerende beskyttelse af §3-arealer	
3.3 Generel bevaring af områdetyper	
Offentlig plejeret som sikkerhedsnet under §3-arealer	
Udvidelse af SFL-områderne til at omfatte alle relevante §3-arealer	
MVJ-ordninger justeres	
Tilskudsberegningen skal understøtte prioriteringen - naturbetinget tilskud	
Naturpligt	
3.4 Genopretning af områdetyper	
MVJ-ordninger til genopretning	
Potentielle halvkulturarealer/naturarealer bør udpeges som SFL-områder	
Generel højere prioritering af naturhensyn i tilskudsordningerne	
3.5 Tværgående initiativer til drift og genopretning af områdetyper	
Bedre økonomi ved afgræsning med robuste dyr på halvkulturarealer	
Samarbejde om bevaring og genopretning.	
3.6 Uddannelse og efteruddannelse	
Landmandens basisuddannelse og efteruddannelse	
Konsulenternes efteruddannelse	
Rådgivning	
3.7 Naturplaner på bedriftsniveau	
4. Justeringer af EU's landbrugspolitik	60
Mulige finansieringer	
Placering af brakarealer som randzoner langs alle §3-arealer	
Pleje af brakarealer (afgræsning)	
Mere miljø- og naturvenlige husdyrpræmier	
Nye ordninger efter udløbet af Agenda 2000 i 2006 – nye beregningsmetoder	
5. Forskning og udredning	62
Driftssystemer og naturbevarelse	
Dyrehold, - velfærd og -sundhed samt produktion på halvkulturarealer	
Genopretning af natur- og halvkulturarealer	
6. Forslag til handlings- og tidsfølgeplan	64

Forord

Landbrugsgruppen under Wilhjelmudvalget har bedt om forslag til, hvilke virkemidler der kan bidrage til at opfylde landbrugsgruppens mål om fremme af naturen i landbruget.

Denne rapport er udarbejdet af embedsmænd fra Fødevareministeriet og Miljø- og Energiministeriet og forskere fra Danmarks Jordbrugsforskning og Forskningscentret for Skov & Landskab til støtte og inspiration for landbrugsgruppens arbejde. Arbejdet er udført i perioden maj-juli 2001.

I overensstemmelse med landbrugsgruppens prioritering, er der lagt hovedvægt på virkemidler og forslag, der vedrører forbedringer af de eksisterende natur.

I kapitel 1 beskrives muligheder og udviklingstendenser i at regulere landbruget. I EU-politikken er der flere uudnyttede og uafprøvede muligheder med fordele og ulemper. Indenfor uddannelse og rådgivning er der ligeledes uudnyttede potentialer for at opprioritere emnet.

I kapitel 2 gennemgås de biologiske argumenter for, hvad naturnær landbrugsdrift gavner, og hvad det rent praktisk indebærer. På landsplan skønnes der at være behov for naturnær landbrugsdrift af ca. 250.000 ha, idet ikke alle arealer har behov for årlig drift. Hertil kommer behov vedrørende småbiotoper og dyrkningsfladen.

I kapitel 3 gives på baggrund af kapitel 1 og 2 en række forslag til bedre generel og specifik beskyttelse, bevaring og genopretning. For især at fremme kvaliteten af den eksisterende natur, er der lagt hovedvægt på forslag til beskyttelse og bevaring af naturen. Kapitel 3 indeholder også forslag vedrørende uddannelse og rådgivning, herunder naturplaner, samt et par mere tværgående forslag til fremme af økonomien i husdyrhold og til fremme af samarbejdet mellem landmænd.

I kapitel 4 gives forslag til justeringer af EU's landbrugspolitik. Kapitel 5 nævner udvalgte forslag til forskning og udredning. Kapitel 6 indeholder et tidsskema, der viser hvilken rækkefølge arbejdet med de foreslåede aktiviteter kan iværksættes i.

God læselyst!

Arbejdsgruppens sammensætning

Knud Aavang Jensen (Direktoratet for FødevareErhverv) (formand)

Dorrit Krabbe (Fødevareministeriet)

Knud Bjerre (Fødevareministeriet)

Peter Antoniesen (Fødevareministeriet)

Susanne Harder Larsen (Direktoratet for FødevareErhverv)

Rita Buttenschøn (Forskningscentret for Skov & Landskab)

Lisbeth Nielsen (Danmarks Jordbrugsforskning)

Rikke Petersen (Skov- og Naturstyrelsen)

Jørn Jensen (Skov- og Naturstyrelsen)

Lene Holm (Skov- og Naturstyrelsen)

Virkemidler til fremme af naturen i landbruget

Wilhelmudvalgets arbejdsgruppe (landbrug) har givet en række naturmæssige anbefalinger samt en række anbefalinger vedrørende virkemidler med henblik på at sikre og fremme naturbeskyttelsen og den biologisk mangfoldighed i landbruget.

Med denne rapport bliver der set nærmere på en række af disse anbefalinger blandt andet med det formål at vurdere, hvilke virkemidler, der vil være bedst egnet til opfyldelse af målsætningerne.

Der er med hensyn til virkemidlernes egnethed alene taget udgangspunkt i en teknisk og administrativ vurdering af, hvad der synes bedst.

1. Udviklingstendenser og muligheder i virkemidlerne

I arbejdsgruppen (landbrug) er der givet en status for eksisterende virkemidler af betydning eller potentiel betydning for naturbeskyttelse og biologisk mangfoldighed i landbrugslandet. I det følgende bliver denne status fulgt op af en omtale af udviklingstendenser og muligheder i disse virkemidler.

1.1 Målretning af indsatsen

Der er i Danmark behov for i højere grad at målrette indsatsen på naturområdet, dels under hensyntagen til de formodentlig knappe bevillinger dels for at synliggøre og forbedre indsatsen, jf. OECD's vurdering af indsatsen.

Den generelle prioritering af natur- og halvkulturarealerne i værdifulde, øvrige og nyekan suppleres med en geografisk prioritering, således at areal typer har højere prioritering, når de ligger i de udpegede habitatområder og evt. andre større sammenhængende naturområder, end ved lokalisering uden for disse områder.

1.2 Regulering gennem påbud/forbud (tvungen regulering)

Regulering gennem påbud/forbud omfatter både en almindelig regulering af ejendomsretten d.v.s. erstatningsfri regulering og fredning, hvor der ydes fuld erstatning til lodsejeren.

Med hensyn til udviklingstendenser og muligheder for fredninger henvises til rapporten fra Wilhelmudvalgets arbejdsgruppen for naturkvalitet og naturovervågning: Natur i Danmark, Status, mål og midler, kapitel 11.

For den erstatningsfri regulering af ejendomsretten gælder, at ejendomsrettens udnyttelse kan reguleres af hensyn til almene samfundsinteresser, og at en sådan generel regulering kan ske uden at stride mod princippet i grundlovens § 73 om ejendomsrettens ukrænkelighed. Mulighederne for en erstatningsfri regulering af ejendomsretten forudsætter som udgangspunkt, at reguleringen er generel og ikke pålægger lodsejerne urimelige byrder.

Afgørelse af, om der er tale om regulering mod erstatning (erstatningsudløsende ekspropriation) eller erstatningsfri regulering, beror på en samlet afvejning, hvori indgår en

vurdering af indgrebets formål, i hvilken grad indgrebet er generelt eller konkret, indgrebets intensitet, og om indgrebet angår en fremtidig eller en aktuel råden.

Et konkret eksempel på erstatningsfri regulering er Vandløbslovens (§69) bestemmelse om udlægning af 2 meter bræmmer langs bestemte vandløb, hvor der ikke må ske dyrkning, jordbehandling og plantning. Også Naturbeskyttelseslovens §3 (se rapporten "Natur & Landbrug" fra Wilhjelmudvalgets arbejdsgruppe vedrørende landbrug) er et eksempel på erstatningsfrie regulering.

Med hensyn til mulighederne i den eksisterende lovgivning må det konstateres, at de givne hjemler som hovedregel er udnyttet.

1.3 Regulering gennem tilbud (frivillig regulering)

Virkemidlerne med regulering gennem tilbud omfatter EU's støtteordninger, herunder støtteordningerne med 50-75 procent national finansiering samt den rent nationale naturforvaltning i form af statslig og / eller amtskommunal naturforvaltning.

1.3.1 EU's støtteordninger

Med Agenda 2000 styrkes landdistriktspolitikken i EU's fælles landbrugspolitik. Der lægges vægt på de nationale landdistriktsprogrammer som et bredt virkende instrument til at sikre en samlet og mere helhedsorienteret udvikling af landdistrikterne. Landbrugets multifunktionalitet med miljø- og naturrelaterede hensyn og aktiviteter har i den forbindelse en fremtrædende placering.

Diskussionen om multifunktionalitet i landbruget og om betydningen heraf for landbrugspolitikken fremover kan ses som udtryk for, at landbrugets funktion og landmandens rolle i samfundets økonomi er inde i en nyorientering, hvor Kommissionens holdning klart går i retning af, at multifunktionalitet hovedsagelig skal tilgodeses gennem landdistriktspolitikken. Derfor er det også Kommissionens holdning, at en stigende del af støtten skal ydes til aktiviteter under landdistriktspolitikken. Dette udtrykkes kontant eksempelvis gennem de muligheder for miljøbettinget støtte og navnlig graduering i forhold til markedsordningerne, som er styrket eller indført med Agenda 2000.

Det må derfor forventes, at de tilskud, der vil være til rådighed for danske landmænd de kommende år, gradvis må antages at overgå til tilskud, som understøtter landbrugets multifunktionalitet, herunder landmandens rolle som arealforvalter.

I konklusionerne fra Det Europæiske Råd i Gøteborg den 15. og 16. juni 2001 indgår en strategi for bæredygtig udvikling, herunder en mere ansvarlig forvaltning af naturressourcerne. Forholdet mellem økonomisk vækst, naturressourceforbrug og affaldsdannelse skal ændres. Stærke økonomiske resultater skal ledsages af bæredygtig anvendelse af naturressourcerne og affaldsmængden, opretholdelse af den biologiske mangfoldighed og bevarelse af økosystemerne og forebyggelse af ørkendannelse. I relation til den fælles landbrugspolitik og biologisk mangfoldighed er Det Europæiske Råd enig om følgende

- Det bør blandt andet være et mål for den fælles landbrugspolitik og dens fremtidige udvikling at bidrage til en bæredygtig udvikling, ved at der lægges større vægt på sundhed, høj kvalitetsprodukter, miljømæssigt bæredygtige produktionsmetoder,

herunder økologisk produktion, reproducerbare råvarer og beskyttelse af den biologiske mangfoldighed.

- Forringelsen af den biologiske mangfoldighed skal standses med henblik på at nå dette mål senest i 2010 som fastsat i 6. miljøhandlingsprogram.

I Kommissionens meddelelse til Rådet og Parlamentet, Handlingsplan for biodiversitet: Landbrug, 27. marts 2001, er som strategisk grundprincip i relation til biologisk mangfoldighed anført, at målet med Agenda 2000 er at få etableret et reelt bæredygtigt landbrug ud fra de samfundsøkonomiske udfordringer vedrørende konkurrencedygtigheden i sektoren, bæredygtig forvaltning af naturressourcer og samfundets forventninger til miljø- og landskabskvalitet. Agenda 2000 – og især landdistriktspolitikken – danner grundlaget for indarbejdelse af miljøhensyn herunder hensyn til biologisk mangfoldighed i landbrugspolitikken.

Med dette udgangspunkt og med en holdning om, at landmandens interesse for naturen på bedriften har og fortsat skal have den største betydning for naturen i landbrugslandet, må der arbejdes for at sikre sådanne tilskud og udforme disse, så de i større omfang bidrager til sikring af en bæredygtig udvikling, herunder den biologiske mangfoldighed.

1.3.1.1 Ordninger med direkte støtte (100% EU-finansiering)

Ordningerne med direkte støtte omfatter de ordninger, der falder ind under det der tidligere blev benævnt den fælles markedspolitik og som 100 procent bliver finansieret af FEOGA¹¹. I modsætning hertil talte man om den fælles strukturpolitik, hvor der i større eller mindre grad var tale om national medfinansiering.

Udviklingstendenser

Som følge af pres fra eksterne handelspartnere blev den fælles landbrugspolitik i 1992 lagt om i mere markedsorienteret retning og med afkobling af en del af støtten fra produktionen. Samtidig blev tvungen braklægning indført.

De garanterede priser for de vigtigste landbrugsprodukter blev nedsat. Det resulterende pris-/indtægtstab for landbrugerne blev kompenseret ved direkte støtte til landbrugerne alene afhængig af produktionsfaktorerne jord og dyr.

Der blev således indført en støtte pr. hektar jord, som blev dyrket med de vigtigste afgrøder, og det blev gjort til en betingelse for denne støtte, at en del af produktionsjorden blev braklagt. Det var og er derimod ikke en betingelse, at afgrøden høstes.

På dyresiden blev støtten givet som et fast beløb pr. dyr over en vis aldersgrænse/vægt, og der blev indført et krav om et minimumsfoderareal pr. dyr.

Disse initiativer blev fulgt op med Agenda 2000 dækkende 7-års periode fra 1.1.2000 til 31.12.2006 og tendensen til yderligere markedsorientering af den fælles landbrugspoli

¹ Den Europæiske Udviklings- og Garantifond for Landbruget, FEOGA eller EUGFL, der er hhv. den franske og engelske forkortelse af navnet. EU's landbrugspolitik finansieres gennem FEOGA, der består af 2 sektioner: Garantisektionen, som finansierer udgifterne i forbindelse med pris- og markedspolitikken (og normalt med 100%) og tillige finansierer Landdistriktprogrammet (finansieringen ligger som regel mellem 25 og 65%) og Udviklingssektionen, der deltager i finansieringen af strukturpolitikken for landbruget.

tik blev styrket. Samtidig blev politikken for udvikling af landdistrikter stærkt styrket, ligesom hensynet til miljø og dyrevelfærd blev stærkt opprioriteret.

De garanterede priser blev yderligere sænket med 15 - 20% hen over perioden, de direkte støttebeløb blev som – delvis – kompensation sat op, landdistriktspolitikken blev tilført relativt øgede bevillinger, og der blev indført pligt til at fastsætte passende miljøbetingelser for de direkte støtteordninger.

Der blev endvidere aftalt en midtvejsevaluering i 2002/2003 af visse ordninger. I forbindelse med optagelsen af nye medlemslande er det blevet klart, at der alene af budgetmæssige årsager må ske en yderligere reform af den fælles landbrugspolitik. I samme retning trækker de kommende forhandlinger i WTO (World Trade Organisation) om en liberalisering af handlen på verdensmarkedet.

Endelig og ikke mindst har hensynet til forbrugersikkerheden, hensynene til en bæredygtig landbrugsproduktion og dyrevelfærd fået betydeligt øget vægt i de senere år, og alle disse hensyn trækker ligeledes i retning mod en yderligere reform af den fælles landbrugspolitik.

Forhandlingerne om en yderligere reform af den fælles landbrugspolitik er endnu ikke påbegyndt, og der er meget forskellige meninger herom i medlemslandene, men der kan allerede nu spores nogle udviklingstendenser:

1. For det første vil der efter al sandsynlighed ske en sænkning af det generelle støtte-niveau i form af hektarstøtte og dyrepræmier.
2. For det andet vil der være en udvikling hen imod en yderligere eller måske ligefrem fuldstændig afkobling af støtten fra produktion. Som eksempel herpå kan det nævnes, at der netop er vedtaget en ny såkaldt ”forenklet støtteordning for små producenter”, hvor små producenter er dem der modtager en direkte støtte på mindre end 1.250 euro. For disse støttemodtageres vedkommende er der ikke pligt til produktion af nogen art.
3. Der vil også blive lagt øget vægt på udvikling af landdistrikterne og her særligt støtteordninger, hvor der ”betales” for en specifik ydelse til samfundet. Under landdistriktspolitikken vil hensyn til natur, miljø og landskab givet få øget vægt og dermed vil også støtteordninger rettet mod disse formål få øget vægt.
4. Endelig vil hensynet til forbrugersikkerhed og dyrevelfærd givet få øget vægt.

Miljøbetinget landbrugsstøtte

Som beskrevet i rapport ”Natur & Landbrug” fra landbrugsgruppen, er det gennem Rådets forordning 1259/1999 om fastlæggelse af fælles regler for den fælles landbrugspolitik ordninger for direkte støtte en forpligtelse for medlemslandene til at træffe de miljøforanstaltninger, de finder hensigtsmæssige i betragtning af situationen med hensyn til den anvendte landbrugsjord eller den pågældende produktion og som afspejler de potentielle miljøpåvirkninger. Disse foranstaltninger kan omfatte:

- Støtte til gengæld for forpligtelser til at drive miljøvenligt landbrug.
- Generelle obligatoriske miljøkrav.
- Særlige miljøkrav, der udgør en betingelse for direkte betaling.

I Danmark er det valgt at knytte passende miljøvilkår til de direkte støtteordninger i form af krav om overholdelse af obligatoriske miljøkrav.

Men der er – som det ses - flere muligheder for at koble miljøregler med de ”klassiske” støtteregler (som typisk fremgår af de respektive forordninger). Der er imidlertid forskellige generelle betragtninger / betingelser, som indledningsvis må gøres / opstilles i forbindelse med anvendelse af dette virkemiddel:

1. Ud fra en betragtning om lige behandling må det kræves, at de pågældende miljøregler kontrolleres i nogenlunde samme omfang og på samme måde over hele landet.
2. Det må endvidere kræves, at reglerne er forholdsvis klare og faktuelle, således at en evt. overtrædelse kan konstateres relativt enkelt og på en entydig måde.
3. Der må også kræves et tidsmæssigt sammenfald, således at overtrædelsen i princippet må relatere sig til samme periode, som støtten udbetales for.
4. Da det i Danmark i mange situationer er vanskeligt at kræve allerede udbetalt støtte tilbage (reglerne om ”condictio indebiti”), skal undersøgelsen af miljøbetingelsens overholdelse og konstateringen af en evt. overtrædelse (helst) kunne konstateres inden udbetaling af støtten, og hér sætter de forordningsfastsatte udbetalingsfrister grænser.
5. De direkte støtteordningers oprindelige karakter af udligning af et prisfald (i de garanterede priser) sætter også visse grænser for, hvor økonomisk belastende supplerende betingelser, der kan stilles; hvis opfyldelsen af betingelserne fører til, at værdien af støtten nedsættes betydeligt, vil det nok kunne anfægtes for EF-Domstolen, særligt hvis princippet om proportionalitet også krænkes.
6. Det må endvidere overvejes, hvorvidt man vil henvise til eksisterende generelle miljøkrav, og blot kræve overholdelse heraf, eller om man vil opstille specielle krav for modtagere af støtte under de direkte støtteordninger. Det er p.t. valgt at henvise til eksisterende generelle miljøkrav og sikre en bedre overholdelse heraf gennem koblingen til støtten. Herved undgås også at skabe to ”klasser” af landbrugerne, og man får det meget gode argument, at hvis landbrugerne blot overholder den allerede eksisterende lovgivning, så belastes de ikke på nogen måde af koblingen med miljøregler.
7. Endelig er der nogle mere praktiske krav med henblik på miljøbetingelsernes indpasning i administrationen af de direkte støtteordninger, og hér må man huske på, at det er meget store støttesystemer, der er ca. 54.000 modtagere af hektarstøtte og ca. 30.000 modtagere af dyrestøtte.

Husdyrpræmier

Med den ”nationale kuvert” (jf. rapporten ”Natur & Landbrug”), som er en del af husdyrpræmierne, er der mulighed for at fordele denne del af præmierne efter græsningsarealer uden for omdrift.

Dette blev ikke valgt i 1999/2000, idet man blandt andet ud fra hensyn til dyrebeskyttelsen valgte at fordele den nationale konvolut på en måde, som skulle fremme nationalt opdræt af kalve (i stedet for at sende dem til Holland med henblik på opdræt som sødmælks-/tremmekalve).

I forbindelse med overvejelserne om ændret fordeling af ”den nationale konvolut” på husdyrpræmierne må det erindres, at i Danmark foregår produktionen af oksekød i meget høj grad som en funktion af mælkeproduktionen og kun i (betydeligt) mindre omfang som en egentlig specialiseret kødproduktion.

1.3.1.2 Landdistriktsprogrammet (national medfinansiering)

I modsætning til de ovennævnte EU-ordninger er de her nævnte ordninger betinget af en national medfinansiering. Når det er sagt, skal det nævnes, at de overordnede retslige muligheder for større integration af naturhensyn i det danske landdistriktsprogram er til stede. Men uden ændrede prioriteringer af den hidtidige anvendelse af ordningerne i landdistriktsprogrammet vil en øget anvendelse af disse ordninger til naturformål forudsætte en øget national medfinansiering.

Landdistriktsprogrammet er udarbejdet på baggrund af landdistriktsforordningen 1257/1999 om udvikling af landdistrikterne og de tilhørende gennemførelsesbestemmelser med forordning 1750/1999. Programmet dækker perioden 2000-2006 og blev godkendt af Kommissionen den 29. september 2000. Det nationale lovgrundlag er lov 338/2000 om støtte til udvikling af landdistrikterne (Landdistriktsstøtteleven), som omfatter alle ordningerne under landdistriktsprogrammet. Loven er i vid udstrækning udformet således, at ændringer i retning af større naturhensyn vil kunne ske ved ændring af bekendtgørelsen efter forudgående ændring af programmet, jf. neden for. De foranstaltninger, der vedrører skovbrug, er dækket af lovgivning inden for Miljø- og Energiministeriets område.

Både forordning og lov lægger i stort omfang op til en dynamisk proces for landdistriktsprogrammets udformning frem til programperiodens udløb. Der er lagt op til løbende at foretage begrundede tilpasninger af støtteforanstaltningerne inden for programmets juridiske og økonomiske ramme ud fra politiske prioriteringer og indvundne erfaringer - eksempelvis gennem Wilhjelmudvalgets arbejde.

Vigtige elementer i denne dynamiske proces er:

1. at der er nedsat et bredt sammensat overvågningsudvalg til at følge landdistriktsprogrammet og dets resultater samt medvirke til at udvikle landdistriktsprogrammet over programperioden,
2. at der skal afgives en årlig rapportering til Kommissionen om udviklingen under programmet, og
3. at der skal foretages en midtvejsevaluering af programmet i 2003

Wilhjelmudvalgets analyse, konklusioner og anbefalinger samt den efterfølgende handlingsplan for fremme af naturhensyn og biologisk mangfoldighed vil derfor kunne indgå som en meget væsentlig del af grundlaget for en videre udvikling af landdistriktsprogrammet i programperioden.

FEOGA's samlede finansielle bidrag til det danske landdistriktsprogram er fastlagt for hele programperioden og udgør i alt ca. 2,4 mia. kr. (2000 niveau). Budgetrammen 2000-2006 omfatter dels afløbet af udbetalingsforpligtelser indgået før 2000 og dels nye forpligtelser fra 2000-2006.

Graduering

Som beskrevet i landbrugsgruppens rapport, er der i henhold til forordning 1259/1999 om fastlæggelse af fælles regler for den fælles landbrugspolitik ordninger for direkte støtte mulighed for, at medlemslandene kan gennemføre en graduering af den direkte støtte (hektarstøtte, dyrepræmier m.v.) d.v.s. overføre en del af den direkte støtte til de FEOGA-medfinansierede ordninger (miljøvenligt landbrug, skovrejsning, ugunstigt stillede områder m.v.). Der er alene tale om en mulighed medlemslandene har. Denne mulighed er indtil nu kun anvendt i UK og Frankrig, besluttet at anvende i Tyskland og

overvejes anvendt i Portugal. Problemet med graduering er imidlertid, at der som nævnt i henhold til de nuværende regler skal skaffes national medfinansiering. Oprindeligt havde Kommissionen som en del af Agenda 2000 foreslået, at graduering skulle være obligatorisk for medlemslandene i en eller anden udstrækning. Denne del af forslaget blev trukket tilbage. I henhold til Kommissionens seneste udmeldinger er ideen om obligatorisk graduering ikke glemt. Der tænkes formodentlig på graduering i forhold til landbrugsbedriftens størrelse eller størrelsen af de samlede udbetalinger.

Programændring

Ændring af landdistriktsprogrammet med Kommissionens godkendelse, herunder eksempelvis en tilpasning af indsatsen med større vægt på natur og biologisk mangfoldighed, kan ske en gang årligt. En ændring af programmet omfattende f.eks. miljøvenligt landbrug (MVJ-ordningen), der godkendes medio 2002, vil først kunne få virkning fra 2003-ansøgningsrunden. Ændring af programmet vil kunne omfatte følgende elementer:

1. Begrundet omprioritering imellem de nuværende foranstaltninger under programmet til fordel for naturindsatsen. Det vil således kræve en aktiv nedprioritering af andre områder med mindre der tilføres landdistriktsprogrammet yderligere FEOGA-midler gennem graduering og suppleret med den nødvendige nationale finansiering.
2. Begrundet inddragelse af nye foranstaltninger under forordningen, som p.t. ikke er gennemført i Danmark. Af relevans i forhold til natur og miljø kunne være implementering af forordningens kapitel V om støtte til ugunstigt stillede områder og områder med miljørestriktioner for at sikre opfyldelsen af miljø- og naturkrav samt sikre den nødvendige landbrugsdrift i sådanne områder
3. Begrundet ændring af indhold og sammenhæng mellem foranstaltningerne under programmet. Eksempelvis i form af nye MVJ-foranstaltninger med særligt natursigte, ændring af bestående MVJ-plejeforanstaltninger, så de bedre tilgodeser de foreliggende plejebestov og ændring af definitionen af God Landbrugspraksis.

Generelt kan der fastsættes yderligere eller mere restriktive betingelser for støtte under de forskellige ordninger forudsat, at der er sammenhæng mellem disse betingelser og de mål og krav, der er fastsat i landdistriktsforordningen. Principielt vil der således kunne stilles særlige naturrettede betingelser for tilskud under de ordninger, der ikke i sig selv direkte har et naturindhold. Indholdet heraf vil i givet fald skulle vurderes meget nøje i forhold til at de pågældende ordningers primære målsætninger og indhold. De bedriftsrelaterede ordninger - Yngre jordbruger, investeringsstøtte (forbedringsordningen) og økologi - ville i givet fald være de mest relevante - bl.a. på grund af de relativt store støttebeløb pr. støttemodtager. En supplerende betingelse for støtte ville også kunne være krav om at indgå f.eks. MVJ-aftaler på bedriften.

Tilskud kan ikke ydes til at støtte opfyldelse af obligatoriske krav som følge af national lovgivning. Det betyder, at skærpelse af de obligatoriske bestemmelser til varetagelse af naturhensyn vil medføre mindre relevans for de frivillige ordninger under landdistriktsprogrammet. Eksempelvis vil et generelt forbud mod gødskning af visse §3-arealer medføre, at MVJ-ordningen ikke vil kunne anvendes til at kompensere for indkomsttabet i de pågældende områder. Endvidere vil de kompenserende tilskud skulle nedsættes i takt med, at de obligatoriske krav øges, hvilket kan betyde større barrierer for de frivillige ordninger - f.eks. MVJ. Administration og kontrol vil alt andet lige vægte hårdere ved lavere tilskud.

Undtagelsen, fra reglen om ikke at kunne kompensere for indkomsttab som følge af obligatoriske krav, er muligheden for at yde støtte til ugunstigt stillede områder med særlig

ge miljørestriktioner som følge af fællesskabets bestemmelser. Denne mulighed er ikke udnyttet i Danmark. Det er usikkert i hvilket omfang støtteordninger med årlige udbetalinger kan være et middel til kompensation for obligatoriske krav. Mulighederne indgår dog i overvejelserne.

I forhold til at stille supplerende naturmæssige krav under ordningerne, er det af meget væsentlig betydning, at der er tale om frivillige ordninger, hvor støtten som udgangspunkt er kompensation for bestemte driftsmetoder. Incitamentet for jordbrugerne til at gå ind i de frivillige ordninger mindskes, hvis der tilføjes supplerende krav som ikke kompenseres, og kan dermed virke som en barriere for hovedformålet med ordningen. Med de forholdsvis høje EU-krav til administration af ordningerne, herunder dokumentation og kontrol - både i relation til myndighederne og til støttemodtagerne – skal ordningerne have en vis samlet volumen for at sikre et rimeligt forhold mellem de administrative udgifter og omfanget af støtteudbetalinger. Det kan også af den grund være mest effektivt at satse på udvikling og målretning af eksisterende støtteinstrumenter i stedet for at introducere nye.

I landdistriktsforordningen indgår maksimale medfinansieringsberettigede støttebeløb for de enkelte foranstaltninger. Særligt vedrørende miljøvenligt jordbrug, der i Danmark omfatter MVJ og økologi skal fremhæves, at der er mulighed for at yde supplerende statsstøtte, hvis det er berettiget.

I det følgende skal knyttes specifikke bemærkninger til de enkelte ordninger under landdistriktsforordningen/landdistriktsprogrammet i relation til øget naturindhold.

Miljøvenligt jordbrug (MVJ, økologi)

Med virkning fra 2001 kan søges om tilskud til udarbejdelse af grønne regnskaber på jordbrugsbedrifter, som udover det primære miljøindhold også forventes at få en positiv effekt på naturen på de pågældende bedrifter. Naturelementet i de grønne regnskaber vil kunne styrkes ved at stille krav om, at specifikke naturforhold mv. indgår som obligatorisk del af det grønne regnskab.

De geografisk målrettede MVJ-foranstaltninger er forbeholdt de af amterne udpegede SFL-områder efter retningslinjer udarbejdet af Direktoratet for FødevarerErhverv. SFL-udpegningen vil allerede med virkning fra 2002 kunne ændres/suppleres, således at der lægges øget vægt på f.eks. §3-arealer i udpegningen - evt. således at alle relevante §3-arealer omfattes. Udvidelsen skal i givet fald ske uden at det går ud over de prioriteringer af bl.a. VMP-II indsatsen, der ligger til grund for den nuværende SFL-udpegning. I 2001 er SFL-områderne eksempelvis udvidet, således at en randzone på 10 meter langs målsatte vandløb og søer over 100 m² er omfattet af SFL-udpegningen. I forbindelse med udpegningen fastlægges, hvilke af de enkelte MVJ-foranstaltninger, der kan ydes tilskud til. Det er således f.eks. muligt hurtigt at målrette bestemte MVJ-plejeforanstaltninger til bestemte halvkulturarealer.

Ved prioritering af indsatsen skal afvejes fordele og ulemper mellem specifik målrettet indsats i større områder, og en mere spredt indsats mod små arealer med særlig miljø- eller naturmæssig værdi. Prioritering gennem f.eks. pointsystem ud fra miljøeffekt, natureffekt (beskyttelse, kontinuitet, kvalitet, forbedring mv.) kunne være en mulighed, men det må ikke fratage amterne kompetencen ud fra de lokale forhold og sammenhæng med den øvrige miljø- og naturindsats.

Bedriftsorientering af MVJ-ordningen skal udvikles. Fra alle interessenter - myndigheder, organisationer og jordbrugere - er der et ønske om en større bedriftsorientering, således at der i princippet indgås en samlet MVJ-aftale pr. bedrift. Den bedriftsorienterede naturindsats vil indgå i disse overvejelser.

Grundlæggende er MVJ-tilskuddet kompensation for at anvende særligt miljø- og naturvenlige driftsformer, der indebærer mere end normal god landbrugspraksis. Tilskuddet er arealbaseret, og beregnes ud fra:

1. Indkomsttabet
2. Ekstraomkostninger som følge af forpligtelsen
3. Behovet for at skabe et incitament (højst 20 pct.). Der er dog mulighed for et højere incitamenttillæg for særlige former for forpligtelser, hvor en højere procentsats skønnes at være absolut nødvendig af hensyn til en effektiv gennemførelse af ordningen.

Ved beregningen kan der tages hensyn til udgifterne til ikke-kommercielle anlægsarbejder, der er nødvendige for opfyldelse af forpligtelsen. Kommissionen kræver detaljerede beregninger. Kompensationsbeløb på baggrund af særlige betingelser ud fra naturhensyn skal derfor kunne godtgøres. Der bør i den forbindelse fokuseres på de reelle ekstraomkostninger, der er forbundet med indsatsen. Anlægsudgifter - f.eks. til hegn, læskure, vandingsfaciliteter mv. - kan ikke direkte støttes under MVJ-ordningen, men kan formentlig indgå som element i tilskudsberegningen, såfremt der er tale om ikke-kommercielle anlæg.

En særlig problemstilling er, at plejeordninger isoleret set typisk udløser forholdsvis små tilskudsbeløb/ha., mens restriktionen på det pågældende areal kan have en større indirekte afsmitning/økonomisk betydning for bedriftens produktion, ligesom de administrative byrder, herunder kontrol mv. vejer tungest ved små tilskudsbeløb. Der er derfor behov for at indlægge et højere incitament til netop plejeordningerne, ligesom elementer som kontinuitet og kvalitet i naturbeskyttelsen til fremme af biologisk mangfoldighed bør søges inddraget med positiv vægt ved tilskudsfastsættelse og -differentiering.

De nuværende MVJ-ordninger kan understøtte den miljø- og naturmæssige kontinuitet på arealer, der inden for SFL-områder har været braklagt i en årrække, idet et braklagt areal direkte kan overgå til en relevant MVJ-ordning, eksempelvis 20-årig udtagning.

Ud fra en række miljø- og naturhensyn er en lang forpligtelsesperiode vigtig og nødvendig for at sikre kontinuitet og effekt af indsatsen. Det er imidlertid vigtigt at finde den rette balance mellem lang forpligtelsesperiode og villigheden til at indgå de frivillige MVJ-aftaler. Krav om lang forpligtelse kan reducere interessen for at gå ind i ordningen på grund af langsigtet indskrænkning af bedriftens handlefrihed. I forhold til en målrettet indsats mod f.eks. pleje af §3. arealer, hvor der er dyrkningsindskrænkninger, vurderes det ikke at være en barriere. Behovet for lange forpligtelsesperioder, dvs. over 5-10 år, skal særlig godtgøres over for Kommissionen. Det er et principielt krav, at MVJ-arealer skal kunne vende tilbage til jordbrugsmæssig drift.

En særlig afledt problemstilling er, at FEOGA-medfinansieringen ikke er sikret i hele aftaleperioden. Desto længere aftaleperiode, desto større finansiel usikkerhed for den danske stat. På grund af de ændrede regler for finanslovsbevillinger fra 2001, hvor ud

giften i finansåret svarer til den fulde aftaleforpligtelse, vil lange forpligtelsesperioder samtidig udløse større bevillingsbehov her og nu.

Investeringsstøtte (Forbedringsordningen)

Investeringsstøtte er i Danmark primært rettet mod investeringer i dyrevelfærd. Naturhensyn kan tilgodeses under investeringsstøtten, idet der ifølge landdistriktsforordningen kan ydes tilskud til investeringer, der sigter på at bevare og fremme ressourcebesparende driftssystemer og naturværdier samt et bæredygtigt landbrug, der opfylder miljøkravene. Anvendt på danske forhold vil begrænsning af især ammoniakemission fra husdyrproduktionen være relevant i de mest følsomme områder. Konkret indgår i den danske ansøgning om programændring i 2001, at investeringer til reduktion af ammoniakfordampning, jf. ammoniakhandlingsplanen, fremover kan indgå som tilskudsberettigede investeringer. Hertil kommer, at der skal foretages en konkret vurdering af ammoniakfordampningen i forbindelse med investeringsprojektet. Bygningsinvesteringer i forbindelse med naturprojekter (læskure mv.) vil formentlig kunne godkendes som tilskudsberettigede. Der vil i givet fald dog blive tale om små investeringer, hvor tilskudsbeløbet under alle omstændigheder vil blive yderst begrænset og de administrative udgifter og tilskudsbetingelser veje tungt, ligesom der er behov for at prioritere de afsatte midler.

Yngre Jordbruger

Det vil være muligt at stille supplerende miljø- og naturkrav som betingelse for etableringstilskud efter Yngre Jordbruger f.eks. naturplaner, bedømmelse af miljømæssig bæredygtighed ved siden af den økonomiske bæredygtighed, naturrelateret uddannelse/efteruddannelse. Netop etableringstilskud til yngre jordbruger er detaljeret reguleret i landdistriktsstøtteleven, og indførelse af supplerende støttebetingelser vil kræve lovændring.

Efteruddannelse

Miljø- og naturindsatsen er prioriteret under ordningen, idet der ydes forhøjede tilskud til kurser i miljø, økologi og bæredygtighed. Deltagelse i bestemte naturrettede kursusforløb kunne gøres obligatorisk for at komme ind under andre ordninger under landdistriktsprogrammet. Generelt vurderes gode efteruddannelses tilbud at være et effektivt generelt virkende instrument til at øge naturforståelsen hos landmændene, og dermed incitamentet til aktivt at forbedre naturtilstanden på bedrifterne.

Ugunstigt stillede områder og områder med miljørestriktioner (LFA-områder).

I Danmark er gennemført den såkaldte Ø-støtte, hvor en række mindre øer er udpeget som ugunstigt stillede områder efter Landdistriktsforordningens artikel 19.

Ifølge forordningens artikel 16, kan der ydes støtte til landbrugere i form af betalinger til udligning af omkostninger og indkomsttab, der opstår i områder med miljørestriktioner, fordi den landbrugsmæssige udnyttelse er begrænset som følge af Fællesskabets miljøbestemmelser, hvis og i det omfang disse betalinger er nødvendige for at løse de specifikke problemer, som skyldes disse bestemmelser. Danmark har ingen erfaringer med anvendelse af artikel 16. Den maksimale støtte er 200 EUR/ha/år.

Ifølge forordningens artikel 20 kan ugunstigt stillede områder også omfatte områder, der er udsat for særlige ulemper, og hvor der fortsat bør drives landbrug, om nødvendigt og på bestemte betingelser for at bevare og forbedre miljøet og bevare naturen. En generel indsats overfor beskyttelse og sikring af fremtidig ekstensiv drift af §3-arealer synes umiddelbart velegnet efter disse bestemmelser, men det er nødvendigt med nærmere

drøftelse med Kommissionen herom, idet man fra dansk side heller ikke har erfaring med anvendelse af artikel 20. Det skal samtidig bemærkes, at et generelt årligt tilskud næppe kan gøre det ud for erstatning efter Grundloven.

Fremme af tilpasningen og udviklingen af landdistrikterne (artikel 33)

Under denne foranstaltning kan ikke ydes tilskud til aktiviteter, som vil kunne falde ind under de øvrige foranstaltninger - dvs. især MVJ. Af naturmæssig betydning kan der ydes støtte til miljøbeskyttelse og landskabspleje

I Danmark er gennemført to ordninger: 1. tilskud til læplantning og 2. tilskud til de særlige "artikel 33" aktiviteter:

1. Læplantning: Naturindsatsen under ordningen kan fremmes ved udformning af læhegn (antal rækker og valg af planter), og ved at gennemføre restriktioner vedrørende pløjning, plantning og pesticidanvendelse mv. samt ved at indføre støtte til bevaring og skånsom vedligeholdelse af gamle hegn.
2. Artikel 33. Støtte til aktiviteter under art. 33 kan udvides til også at omfatte miljøbeskyttelse i forbindelse med landbrug, skovbrug og landskabspleje.

1.3.2 Naturforvaltning

Hvad angår den statslige naturforvaltning, herunder naturgenopretning henvises til rapporten "Natur i Danmark, Status, mål og midler" fra Wilhjelmudvalgets arbejdsgruppe for naturkvalitet og naturovervågning, kapitel 9, samt til landbrugsgruppens rapport.

Den amtslige naturforvaltning omfattede i 1999 ca. 90 mill. kr., hvoraf de 35 mill. kr. overføres fra staten via bloktilskud. Der er tale om en fleksibel ordning med individuelle tilbud. Ordningen er under stadig udvikling og vil i fremtiden kunne spille en væsentlig rolle som det virkemiddel, der gennem individuelle tilpasninger samler nogle af de problemer op, som ikke kan løses gennem de store ordninger finansieret helt eller delvis af EU med de heraf følgende administrative regler.

1.4 Projekter

Når der er behov for 100%'s opbakning blandt lodsejere i et område, er projektfremgangsmåden ofte en god metode. Afhængig af de givne omstændigheder for projekter kan der være tale om et projekt med myndigheder eller lokale som ansvarlige.

1.4.1 Projekter med myndigheder som direkte ansvarlige

Som opfølgning på drikkevandsudvalgets betænkning blev det besluttet at anvende følgende model for at sikre sammenhæng mellem overordnede mål, den nødvendige planlægning, anvendelse af frivillige virkemidler og anvendelse af mere tvangsprægede virkemidler.

Først udpeges de til formålet relevante områder, og der foretages en vurdering af, i hvilke områder der er behov for en særlig indsats (indsatsområder). For indsatsområderne udarbejdes en indsatsplan, med konkrete mål og mulige frivillige virkemidler til at opfylde målet. Indsatsplanen iværksættes og i løbet af 1 år skal der være forhandlet forslag til aftaler, der skal indgås med den enkelte lodsejer.

Er det ikke muligt at indgå en aftale kan lodsejeren pålægges at gennemføre arealrestriktioner. Dette sker mod fuld erstatning og efter de procedurer, der er fastsat i vejloven om ekspropriation. I tilfælde af uenighed fastsættes erstatningen af taksationskommissionen. I tilfælde, hvor indgrebet gør at det ikke er muligt at drive ejendommen forsvarligt, eller står erstatningen ikke mål med ejendommens værdi, kan parterne kræve at ejendommen overtages fuldstændigt.

Den kan supplerende bemærkes, at udarbejdelsen af indsatsplanerne som hovedregel sker med amterne for bordenden med pligt til at inddrage andre berørte myndigheder, jordbruget og eventuelle andre parter i amtet.

1.4.2 Projekter med lodsejere/organisationer som direkte ansvarlige

I forbindelse med gennemførelse af jordfordelinger i tilknytning til projekter omfattende miljøvenlige jordbrugsforanstaltninger er udviklet en model for projekter med lokalt ophæng, der kan anvendes generelt til at sikre en sammenhæng mellem det helt overordnede mål, den nødvendige planlægning og anvendelse af frivillige virkemidler.

I forbindelse med udpegningen af et givet området som SFL-område fastsætter amterne rammerne for de initiativer (eksempelvis naturbeskyttelse og biologisk mangfoldighed), som der kan ydes tilskud til.

På baggrund af disse rammer kan en lodsejer tage initiativ til etablering af et projekt med lokalt ophæng efter følgende model.

Det centrale element er et lodsejerudvalg, valgt på et offentligt møde. Det offentlige møde har desuden den funktion, at alle interesserede kan møde op og være med. Desuden er det centralt, at der stilles en uvildig sekretær til rådighed for lodsejerudvalget, og at lodsejerudvalget kan indkalde eksperter fra stat, amt eller kommune eller private eksperter, som rådgivere for udvalget.

Ved større projekter kan det være hensigtsmæssigt, at eksperter tilknyttes fast i projektperioden og som sådan løbende deltager i lodsejerudvalgets møder. Eksperter kan dog ikke blive medlemmer af udvalget.

Det er frivillighed og frivillige overenskomster med og mellem de berørte lodsejere der er hovedelementet. Lodsejerudvalget og lodsejerudvalget alene kan dog indstille, at der undtagelsesvist gennemføres tvangsindgreb ved anvendelse af eksisterende lovgivning. Tvangsindgreb kunne være anvendelse af en offentlig plejeret.

Lodsejerudvalgets færdige plan, der som nævnt ikke må stride mod gældende regler, skal godkendes af de offentlige myndigheder, idet der dog kan tages forbehold med hensyn til bevilling af eventuelle tilskud.

1.4.3 Instrumenter i projekter

De vigtigste instrumenter i gennemførelsen af et projekt er køb og salg af jord, jordfordeling samt tilskud herunder såvel driftstilskud (fx MVJ-tilskud) som investeringstilskud (fx statslige og amtslige naturforvaltningsmidler).

Køb og salg af jord, forkøbsret

Erfaringerne fra anvendelse af de eksisterende instrumenter for køb og salg af jord gennem de statslige (Fødevarerministeriets og Miljø- og Energiministeriets) og amtskommunale jordfonde viser, at der er et godt samspil mellem jordfonden og til instrumentet jordfordeling. Det samme gælder de eksisterende regler om tinglysning af forkøbsret i Fødevarerministeriets og Miljø- og Energiministeriets lovgivning.

Efter Fødevarerministeriets regler kan forkøbsret for staten pålægges såvel landbrugsjendomme som landbrugsjord og udyrkede arealer, der ikke udgør en del af en landbrugsejendom, med det formål:

- for som led i strukturudviklingen at fremskaffe jord til oprettelse eller supplering af jordbrug eller at tilvejebringe en bedre jordfordeling mellem jordbrug, eller
- hvis det i særlige tilfælde skønnes hensigtsmæssigt af hensyn til bevarelse af landskabet eller det landbrugsmæssige miljø.

Efter Miljø- og Energiministeriets regler kan forkøbsret for staten pålægges ejendomme i landzone eller sommerhusområder, der er særligt egnede til opfyldelse af lovens formål.

Jordfordeling

Jordfordeling er det centrale element i gennemførelse af projekter, der i det væsentlige bygger på frivillighed og lodsejernes fulde deltagelse i beslutningsprocessen. Det kan anbefales, at sikring af biologisk mangfoldighed og naturbeskyttelse kommer til at indgå i formålet på linie med de økonomiske hensyn. Endvidere at der udvikles en administrativ model, der kan håndtere en jordfordeling, der finansieres fra flere sider.

1.5 Uddannelse og rådgivning

Landmandens uddannelse og efteruddannelse suppleret med den løbende konsulentvejledning er væsentlige forlandmandens holdning til at være forvalter af det åbne land.

Landbrugserhvervet er endvidere kendetegnet ved en meget kort vej mellem forskning og uddannelse/formidling/rådgivning. De seneste års store forskningsindsats vedrørende landmanden som arealforvalter skulle derfor afspejle sig i uddannelse og formidling/rådgivning og dermed resultere i større naturhensyn i den daglige drift.

Uddannelse og efteruddannelse

Uddannelsen til landmand er en basisuddannelse, som giver en grundlæggende viden at bygge videre på. Undervisning i natur, landskabs og miljøforhold vægtes forskelligt på de forskellige landbrugsskoler. Der er dog en tendens til at temaerne får stadig større vægt. Den udvikling er bl.a. understøttet gennem den seneste ændring af landbrugeres overbygningssuddannelser fra 30. Juni 2000.

Efteruddannelsen af landmænd foregår hovedsageligt lokalt. Landbrugets Rådgivningscenter udarbejder kursuskoncepter, materialer mm., der tages udgangspunkt i på de lokale kurser. Det er ofte de lokale konsulenter, der varetager disse kurser, men eksperter fra andre steder bliver naturligvis også inddraget.

Støtte til efteruddannelsen af landmænd er nu en del af landdistriktsstøtteleven, hvor der i november 2000 trådte en ny bekendtgørelse i kraft. Udviklingen er her en stigende

fokusering på de mere holdningsprægede kurser. Blandt andet ydes der et forhøjet støtte til kurser i økologisk og miljøvenligt jordbrug. Grønne regnskaber må ligeledes forventes at blive et aktuelt kursusemne.

Fremover kan der ydes støtte til efteruddannelseskurser af kortere varighed minimum på 12 timers varighed, hvor undervisningen kan placeres på f.eks. tre aftener. Dermed lettes jordbrugernes mulighed for at deltage i kurserne.

Rådgivning

Jordbrugets konsulenttjeneste bruges af en stor majoritet af landmændene. Den bygger på statslig medfinansiering og selvforvaltning. I de seneste år har den statslige medfinansiering være for nedadgående fra 140,2 mill. kr. i 2000 til 120,7 i 2001. Beløbet udgør i finanslovsforslaget for 2002 98,9 mill. kr.

Tilskuddene vil i højere grad blive målrettet mod rådgivningsaktiviteter direkte over for jordbrugeren. Princippet med faste forhøjede tilskud ved rådgivning på særlige områder som etablering, økologi og øboer må forventes at fortsætte.

Planlægning på bedriftsniveau har en lang tradition i dansk landbrug. Det begynder ofte i form af en mulighed, der over tiden kan udvikle sig til velegnede instrumenter til at fremme en given udvikling i landbruget. Regnskaber, sædskifte og gødningsplaner samt gødningsregnskaber er eksempler.

Grønne regnskaber er et nyt eksempel, hvor formålet er ressourceøkonomi og hvor udarbejdelsen af det grønne regnskab er et tilbud. Tilskud til grønne regnskaber er dog ikke omfattet af tilskud til Rådgivningstjenesten, idet der ydes et MVJ-tilskud til jordbrugeren.

2. Områdetyper og deres behov for landbrugsmæssig drift

I det følgende gennemgås de forskellige områdetyper: overdrev, hede, ferske enge, mose og kær, strandenge, småbiotoper i landbrugslandet og selve dyrkningsfladen med definition, forekomst, trusler, målsætning for beskyttelse og specifikke plejemetoder. Kategorierne A, B og C refererer til naturarealernes kvalitet med A som mest værdifulde lokaliteter, D refererer til potentielle naturarealer.

Drift kan være flere forskellige aktiviteter - se faktabox 1. Bevarelse af halvkulturarealer handler først og fremmest om at fastholde eller retablere en ekstensiv landbrugsmæssig udnyttelse af arealerne baseret på græsning og produktion af hø til foder. Ved at græsse eller slå halvkulturarealer sikres der lysåbne forhold, som er en forudsætning for de karakteristiske plante- og dyrearter, der er knyttet til de forskellige arealarter.

Faktabox 1: Naturnære driftsmetoder til bevarelse af eksisterende natur

Græsning og høslæt

En del af det plante- og dyreliv, der er knyttet til de lysåbne samfund er følsomme overfor selve den forstyrrelse, som græsning eller høslæt medfører. Det gælder en del af engens fugleliv som f.eks. engsnarre, hvor reder, æg og unger er udsat for at blive trampet eller slået i stykker. Mange andre dyregrupper herunder dagsommerfugle samt plantearter er tilsvarende følsomme overfor forstyrrelse i perioder af deres livscyklus. For at sikre hele spektret af biologisk mangfoldighed knyttet til halvkulturarealerne er der behov for at kunne stille særlige vilkår for driften f.eks. med hensyn til periode/tidspunkt for græsning og høslæt, valg af græsningsdyr og -tryk. Der kan derfor skelnes mellem *standard drift* og *reguleret drift*, hvor der kan stilles særlige vilkår ud over dem, der er indeholdt i standard drift. Ved standard græsning og høslæt forstås ekstensiv drift uden gødsning og uden tilskudsfordring.

Rydning af opvækst

Rydning af opvækst vil være en periodisk tilbagevendende del af bevaringen af mange af områdetyperne. Både ikke driftsbetingede områdetyper samt halvkulturarealer under græsningsdrift vil ofte have behov for rydning af træer. Græsning alene kan ikke på sigt holde mere næringsfattige halvkulturarealer åbne.

Specielle drift- og plejemetoder

Specielt i forbindelse med bevarelse af heder, moser og småbiotoper er der behov for specielle drift- og plejemetoder som f.eks. slåning eller afbrænding af heder, rørhøst, vedligeholdelse af vandstandsforhold, stævning m.v.

Der er en glidende overgang mellem naturbevarelse, som indebærer kontinuerlig eller regelmæssig tilbagevendende indsats (drift) og naturgenopretning, som indebærer en tidsmæssig begrænset indsats, der skal ændre områdetilstanden, og som ofte vil blive afløst af en bevarende drift. I amterns naturforvaltning deles naturpleje oftest i en "førstegangspenje", og i en "vedligeholdende pleje". Førstegangspenje omfatter typisk rydning af træer og buske, der oftest efterfølges af vedligeholdende pleje i form af græsning. Mens naturgenopretning typisk har til formål at ændre områdets status fra f.eks. omdrift til natur har førstegangspenje typisk til formål at forbedre kvaliteten på et eksisterende naturområde (fredet og/eller §3-område). Naturgenopretning kan også betegne indgreb, der har til formål at forbedre kvaliteten i eksisterende naturområder, specielt hvor der er tale om mere omfattende indgreb.

Faktabox 2: Genopretning af naturen kan ske for at:

- Genoprette naturlig hydrologi
- Reducere tilførsel af næringsstoffer og sprøjtemidler
- Udpine jordbunden med henblik på genopretning af naturlig lav næringstilstand
- Retablere lysåbne tilstande gennem rydning af træ- og buskopvækst
- Etablering af småbiotoper
- Etablering af områder til fri succession

2.1 Halvkulturarealer

Trods en omfattende beskyttelse af naturen i landbrugslandet bl.a. gennem naturbeskyttelseslovens §3, er naturindholdet mange steder i en ugunstig tilstand. Det skyldes dels direkte og indirekte påvirkninger fra den intensive udnyttelse med dræning, gødskning og sprøjtning og dels ophør af traditionel græsnings- og høslætsdrift.

Mange af de beskyttede naturtyper er meget små og isoleret beliggende. Dermed har de ofte en forholdsvis stor grænseflade mod intensivt dyrkede arealer og er lidet attraktive som græsnings- eller høslæteareal. 47.571 lokaliteter svarende til 52% af det samlede antal §3 lokaliteter er således på under 1 ha (se tabel 1).

Tabel 1. Procentvis fordeling af naturtyper efter størrelse.

Areal (ha)	Overdrev %	Hede %	Fersk eng %	Mose og kær %	Strandeng %
<1,00	55	43	37	62	38
1,00 – 4,99	38	38	45	29	25
5,00 – 9,99	5	8	10	5	11
10,00 – 49,99	2	8	7	4	17
50,00 – 99,99	0	1	0	0	4
100,00 – 499,99	0	1	0	0	4
500,00 – 999,99	0	0	0	0	0
1000 -	0	0	0	0	1
Totale antal Lokaliteter	13.864	9.734	25.938	38.285	3.843

Kilde: Skov- og Naturstyrelsen, 2001

Kontinuitet og uforstyrrelighed er væsentlige parametre for de særlige naturværdier, som er knyttet til halvkulturarealerne. Kun en meget lille del af halvkulturarealerne har kontinuerligt været i en ekstensiv drift uden påvirkning af dræning, gødskning eller omlægning.

Stigende eutrofiering er et voksende problem for flere af områdetyperne, der har tålegrænser, der er tæt på eller under den nuværende kvælstofbelastning (Bak, 2001). Tålegrænsen er i nogen grad afhængig af den aktuelle plejetilstand og påvirkes negativt af mangel på drift eller pleje.

Der er meget store regionale forskelle på fordelingen af naturtyperne (se figur over den regionale fordeling under de enkelte naturtyper) med de største forekomster af samtlige naturtyper placeret i Nordjyllands Amt, hvor andelen af §3 områder udgør 13,4% af det samlede areal. Fire jyske amter, Nordjylland, Ribe, Viborg og Ringkøbing indeholder tilsammen 56% af det samlede §3 areal.

De forskellige naturtyper er beskyttet i forskellig grad, mens 76% af strandengene ligger indenfor de udpegede habitatområder er kun ca. 18% af de ferske enge beliggende i habitatområder. 42% af hederne ligger i de udpegede habitatområder, men hertil kommer, at 39% af hederne er statsejet og yderligere 21% er fredet. Især overdrev og ferske enge er kun beskyttet gennem deres §3 status.

Tabel 2. Fordeling af § 3 områder på statsejet, fredet og ikke fredet areal (foreløbige tal).

	Overdrev	Hede	Fersk eng	Mose og kær	Strandeng
§3 beskyttet	28.376	83.777	102.154	90.675	42.690
Statsejet §3	3.398	32.827	3.530	7.949	5.701
Privatejet §3 – fredet	4.417	17.350	9.089	11.908	9.504
Privatejet §3 – udenfor fredning	20.561	33.600	89.535	70.818	27.485
Heraf §3 beliggende i habitatområde*	3.665	35.600	18.560	26.748	32.255

Hektarangivelserne er baseret på GIS analyser af kort over §3 områder (baseret på kort udarbejdet af amterne, redigeret af DMU) samt Miljøministeriets databaser over fredninger, statsejede arealer og habitatområder (Skov- og Naturstyrelsen, 2001).

* Habitatområderne omfatter ikke forslag til de nye og udvidede områder, der er i høring nu.

Tabel 3. Procentvis fordeling af §3 områder på statsejet, fredet og ikke fredet areal (på basis af tabel 2)

	Overdrev	Hede	Fersk eng	Mose og kær	Strandeng
§3 beskyttet	100	100	100	100	100
Statsejet §3	12	39	3	8	14
Privatejet §3 – fredet	16	21	9	14	22
Privatejet §3 – udenfor fredning	72	40	88	78	64
Heraf §3 beliggende i habitatområde*	13	42	18	28	76

Kilde: Skov- og Naturstyrelsen, 2001.

Amternes naturpleje (naturforvaltning) og MVJ-ordningen har været de vigtigste virkemidler til at få opretholdt eller retableret en plejelignende drift. Amternes naturforvaltning har fortrinsvis været anvendt til pleje i fredninger og til etablering af ny natur f.eks. i form af vandhuller. MVJ-ordningen har i nogen grad været målrettet mod §3 områderne, specielt efter amterne i 1996 overtog administrationen af aftalerne og amternes plejelignende foranstaltninger blev indarbejdet. §3 områder udgør ca. 30% af de udpegede SFL-områder på landsplan, men andelen af §3 områder i indgåede MVJ-aftaler er noget større, således som eksemplet fra Ribe og Nordjylland viser (tabel 4 og 5)

Tabel 4. Forholdsmæssig andel af §3-område, SFL-områder og MVJ-aftaleområder i to amter. Sidstnævnte er gennemsnit for aftaler indgået 1996 til 1998.

	Nordjyllands amt	Ribe amt
§-3 i hele amtet	13,8	13,6
§-3 i SFL-områderne	29,3	29,7
§-3 i MVJ-aftaleområderne	34,8	31,4*

*: bemærk at der ikke er anført §-3 eng i Ribe amt i 1998.

Kilde: Buttenschøn (2001).

Tabel 5. Fordeling af §3-områder på naturtyper totalt i de to amter, i udpegede SFL-områder samt i MVJ-aftaleområderne (eksklusiv søer).

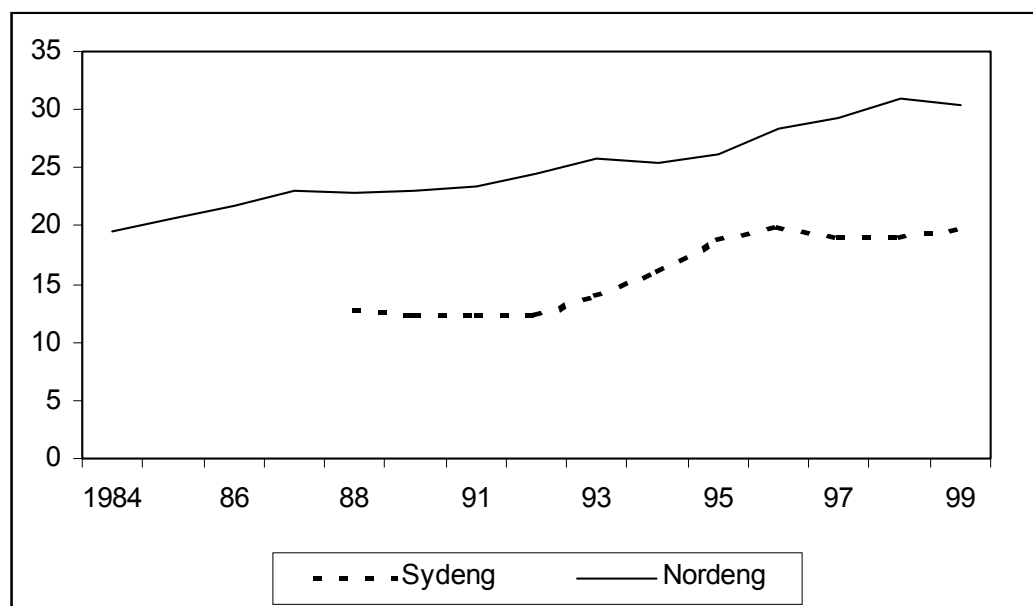
	Ikke-§3	eng	Mose	Hede	Overdrev	Strandeng
Nordjyllands amt:						
Hele amtet	535.542	28.945	17.019	21.170	8.294	6.348
SFL-områderne	42.450	7.670	2.570	960	2.220	4.130
MVJ-aftaleområderne*	3.651	650	163	18	123	423
Ribe amt:						
Hele amtet	271.807	15.750	8.508	11.483	679	4.917
SFL-områderne	27.743	5.589	2.819	431	150	2.385
MVJ-aftaleområderne*	2.981	522**	184	21	35	604

*: for årene 1996-1998;

** : bemærk at der ikke er anført §-3 eng i Ribe amt i 1998.

Kilde: Buttenschøn (2001).

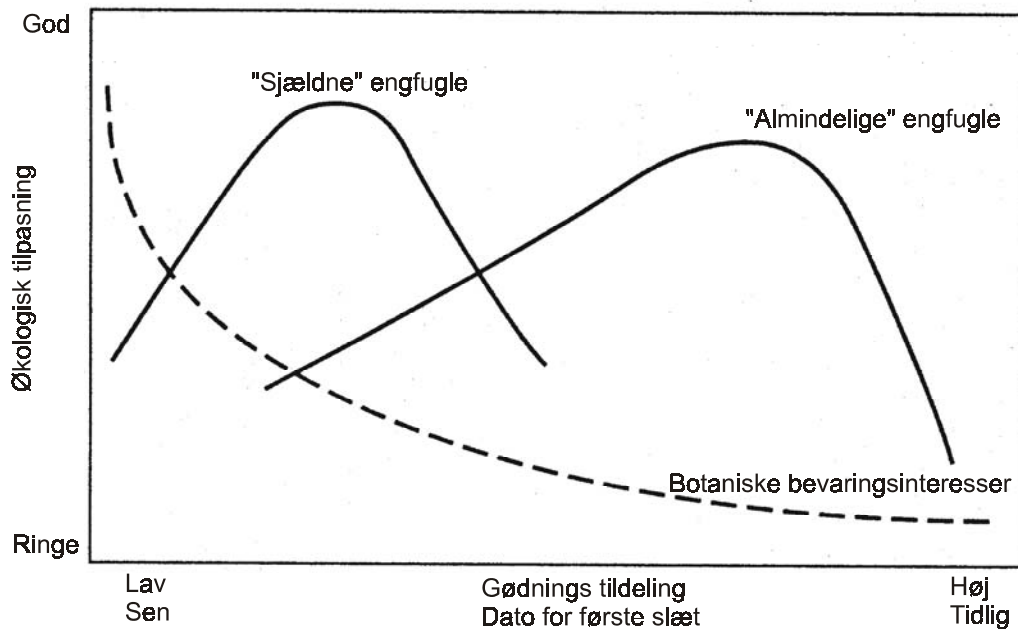
Det tager lang tid at genoprette naturtilstanden på halvkulturrealer efter ophør i driftskontinuiteten. Som følge af økologisk inerti udvandrer driftsafhængige plantearter hurtigere fra et areal efter driftsophør end de genindvandrer efter genoptagelse af en ekstensiv drift. I hvor høj grad det lykkes at få genoprettet en tidligere tilstand afhænger bl.a. af om der er en tilgængelig frøpulje. Figur 1 viser udviklingen i artstæthed på to engparceller på Mols, der illustrerer, at det tager lang tid at retablere karakteristiske plantesamfund (Buttenschøn & Buttenschøn, 2001).



Figur 1. Udviklingen i artstæthed (det gennemsnitlige arter per m²) på to engparceller, Sydengen og Nordengen med forskellig driftshistorie. Engene blev drænet og opdyrket en kort periode indtil 1970. Derefter overgik Nordengen til ekstensiv græsning, mens Sydengen blev drevet mere intensivt med gødskning indtil 1983 og derefter ekstensiv græsset. Efter 16 års ekstensiv græsning er artstætheden på Sydengen 19 mod 30 på Nordengen. Mens Nordengen er domineret af engarter er Sydengen stadig domineret af generalister, dvs. planter, der ikke er specifikke engarter, mens som forekommer bredt udbredt.

Det vigtigste princip for bevarelse af halvkulturrealerne må derfor være først og fremmest at sikre en kontinuerlig, ekstensiv drift, der hvor den stadig findes. Dernæst at sikre en genoptagelse af ekstensiv drift på de arealer, som har de korteste perioder med driftsophør og som er mindst påvirket af forstyrrelser i form af gødskning, dræning og jordbearbejdning. En forudsætning for at kunne

gennemføre en bevarelse af de bedste lokaliteter er at der tilvejebringes et samlet overblik over halv-kulturrealerne, deres naturværdi og plejetilstand.



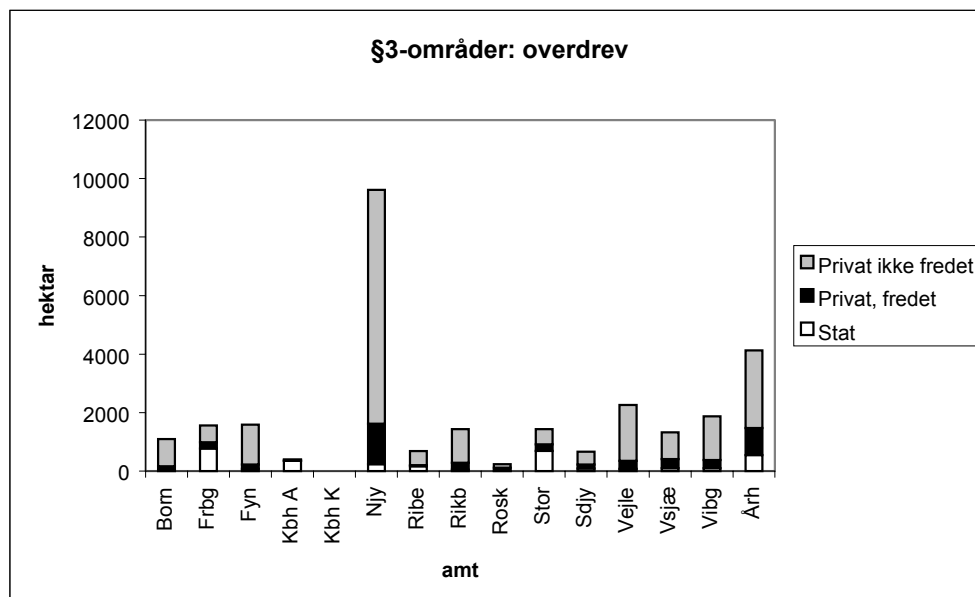
Figur 2. Model for økologisk tilpasning ved forskellige driftsintensiteter. Sent høslæt og lavt gødningsniveau betinger en mere artsrig og karakteristisk engflora og en større andel af specielle – og sjældne – engfugle.

Figur 2 viser den økologiske tilpasning til drift omtegnet efter Bakker (1993). En kortvarig genindførsel af en ekstensiv drift eller pleje, der ikke følges op, kan medføre en hurtigere tilgroning med træer og buske eller med hurtigvoksende urter, som f.eks. brændenælde eller bjørneklo og således medføre en forringelse af naturtilstanden i stedet for en forbedring. Det er derfor vigtigt at med en langsigtet planlægning, der kan sikre en kontinuerlig drift eller pleje.

2.1.1 Overdrev

Definition: Overdrev er lysåben græs-/urtedomineret vegetation på veldrænet bund, typisk uden anden kulturpåvirkning end græsning. Tørre krat, bestående af arter som tåler græsning, såsom æble, slåen, enebær samt arter af tjørn og rose, regnes med som overdrev. Overdrev kan findes på jævnt terræn såvel som på skrænter. Græsland på sur og sandet bund danner overgange mellem overdrev og hede (Der henvises til Ellemann et al. (2001) for en uddybende beskrivelse af naturtypen).

Forekomst: Overdrev udgør 28.376 ha (tabel 2). Overdrev er en meget artsrig naturtype og et vigtigt levested for planter, svampe og hvirvelløse dyr. På trods af de kun udgør 0,9% af landbrugslandet er 32% af danske karplanter og 55% af dagsommerfugle knyttet til overdrev. Overdrev er næst efter skovene det vigtigste levested for rødlistede arter. I alt er 15% af de rødlistede arter knyttet til overdrev.

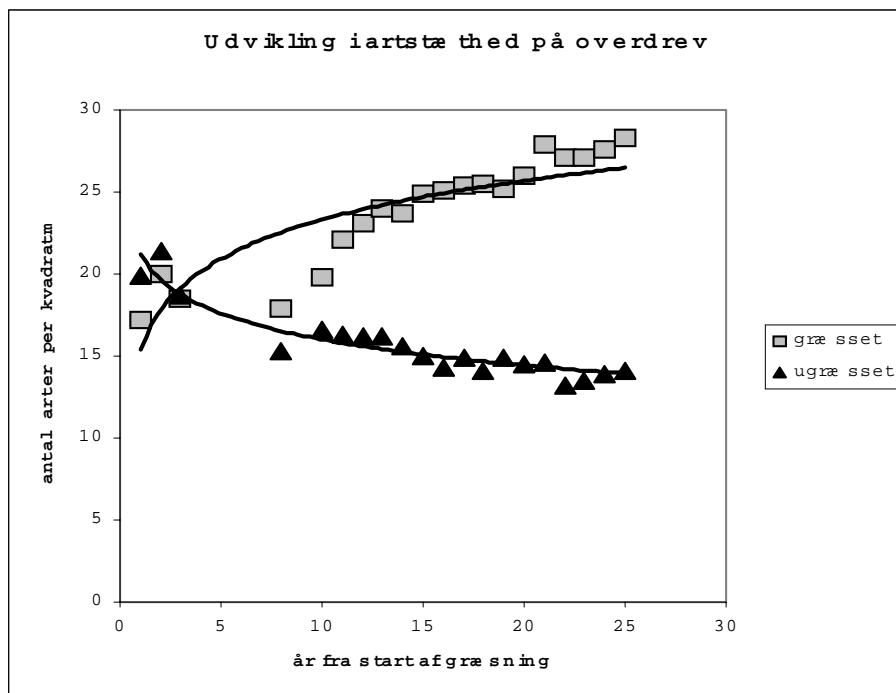


Figur 3. Den regionale fordeling af §3-overdrev. Kilde: Skov- og Naturstyrelsen, 2001

Hovedparten af overdrevene findes i Nordjylland. Figur 3 viser den amtsvise fordeling af overdrevene.

Trusler: Gødskning og tilgroning er de største trusler mod overdrevenes dyre- og planteliv. Ved eutrofiering udkonkurreres de lyskrævende planter (nøjsomheds- og pionerarter) af mere hurtigt-voksende (konkurrence-) arter, se Ellemann et al. 2001. En tilsvarende udvikling ses hvis græsning ophører (figur 4).

En del træ- og buskarter, de såkaldte græsningspionerer hører naturligt med til overdrevets plantesamfund. De er med til at skabe en variation i den rummelige struktur og graduere græsningstrykket til fordel for græsningsfølsomme planter og dyr. Men græsningspionerne er også med til at fremme tilgroning med klimakstræer, der kan vokse op beskyttet af græsningspionerne. En mere sammenhængende skovudvikling fører til en udkonkurrering af lyskrævende planter, græsning vil derfor ofte skulle suppleres af en løbende udtynning af træer og buske.



Figur 4. Udviklingen i artstæthed af planter på næringsfattigt, surt overdrev på Mols ovre en periode på 28 år med og uden græsning. Kilde: Buttenschøn & Buttenschøn, 2001.

En del overdrev har været gødsket og/eller har indgået i en tidligere græsmarksdrift med periodisk opdyrkning, og kun få overdrev har en lang kontinuerlig historie som ekstensivt græssede overdrev.

Mål for beskyttelse, bevaring og genopretning

Beskyttelse af overdrev i henhold til naturbeskyttelsesloven har som mål at sikre dem mod handlinger, f.eks. i form af opløjning, tilplantning eller intensivning af gødningspraksis, der kan ødelægge eller forringe overdrevene med deres jordbund og karakteristiske artsindhold og indsnævre deres variation i og mellem arealerne i rum og tid.

Bevaring af overdrev har til formål at hindre tilgroning og eutrofiering og andre påvirkninger, der hindrer opretholdelse af overdrevenes biotiske og abiotiske tilstand. Prioritering af bevaringsindsatsen bør ske efter overdrevenes naturkvalitet, således at de mest værdifulde er højest prioriteret:

- A. Overdrev, som har uforstyrret jordbund og har lang kontinuerlig driftshistorie med ekstensiv græsning uden gødningstilførsel og som rummer mange karakteristiske arter
- B. Overdrev under tilgroning, men med lang forudgående driftshistorie, uforstyrret jordbund og ingen eller kun svag gødningspåvirkning samt artsrig overdrevsvegetation
- C. Yngre overdrev med kortere driftshistorie

Internationalt har Danmark forpligtigelse til at opretholde en gunstig bevaringstilstand på tre af de danske overdrevstyper omfattet af EF-habitatdirektivet (Buchwald & Søgaard, 2000). Meget tør overdrevs- eller skræntvegetation på kalkholdigt sand (6120), Overdrev og krat på mere eller mindre kalkholdig bund (6210), Artsrige overdrev eller græsheder på mere eller mindre sur bund (6230).

Genopretning af overdrev har som mål at skabe forudsætninger for udvikling af overdrev gennem retablering af naturlig lav næringsstatus samt lysåbenhed. Genopretning af overdrev bør primært

foretages på arealer, der indgår i sammenhængende naturområder eller grænser op til højt prioriterede lokaliteter.

Specifikke plejebehov

Græsning er den traditionelle drift af overdrev og vil være den ideelle driftsmetode for langt de fleste overdrev.

Græsningsdyr/høslæt	Effekt af græsning og høslæt	Bemærkninger
Kvæg	Arts- og urterig vegetation med varieret plantestruktur. Lille til middel effekt på træopvækst	Vurderes generelt som det bedst egnede til vedligeholdelse af overdrev
Heste	Artsrig vegetation med større områder med hhv. høj og lav vegetation. Lille eller negativ effekt på træopvækst	Kan give slidproblemer. Uegnet på arealer med publikumsadgang
Får	Mere artsfattig og græsdomineret vegetation. Middel effekt på træopvækst	Giver en slidstærk grønsvær
Geder	Mere artsfattig og græsdomineret vegetation. Meget stor effekt på træopvækst	Kan bruges som indledende kratryddere eller i samgræsning
Hjorte (Då- og kronvildt)	Lille (dåvildt) til middel effekt på træopvækst.	
Høslæt	Arts- og urterig vegetation med ensartet plantestruktur	Specielt egnede på meget små overdrev og i forbindelse med arter, der er særligt følsomme overfor en mere vedvarende påvirkning

Figur 5. Græsningsdyr og høslæt i relation til bevarelse af overdrev.

Det skønnes, at der er behov for at opretholde/igangsætte følgende:

Reguleret græsning (med vilkår om dyr, græsningstryk, sæson) på A og B lokaliteter: ca. 7.000 ha
 Standardgræsning på B, C og D lokaliteter: ca. 20.000 ha
 Reguleret høslæt (sent første slæt) på små A lokaliteter med særligt følsomme arter: ca. 500 ha
 Standard høslæt på små B og C lokaliteter: ca. 7587 lok.< 1 ha

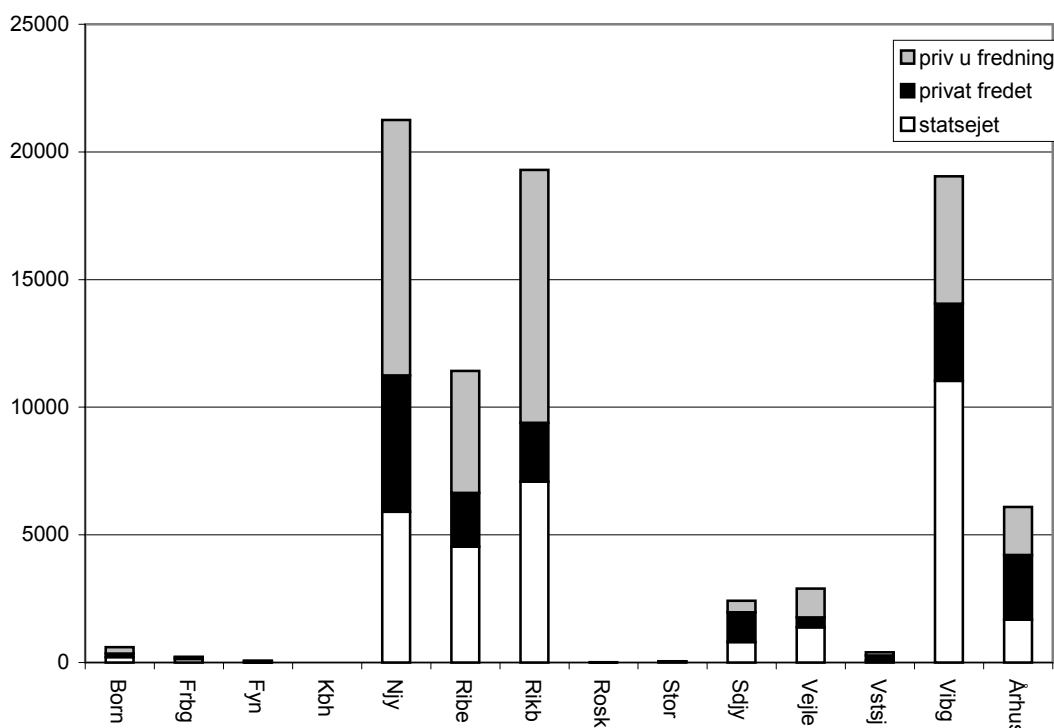
Dertil kommer med mellemrum slåning og rydning samt udlægning af rand- eller bufferzoner efter behov.

2.1.2 Heder

Definition: Hede omfatter typer domineret af dværgbuske (hedelyng, klokkelyng, tyttebær med fl.) og nøjsomme urter samt græsheder med dominans af blåtop og bølget bunke, der tydeligt har udviklet sig fra egentlige dværgbuskeheder. Hederne findes på sur, sandet og mager jord, hvor jordbunden ofte har udviklet et såkaldt podsolprofil. Det vil sige, at man øverst finder et tørve- eller moragtigt organisk lag, herunder et lyst udvasket lag (blegsand) og nederst et mørkt udfældningslag (al). Hederne er skabt ved et samspil mellem jordbund, klima og kulturpåvirkning, og deres eksistens er for hovedpartens vedkommende afhængig af en fortsat kulturpåvirkning. Hederne kan deles i to hovedtyper; indlandsheder og klitheder. Der er en glidende overgang fra hede til fattigkær med stigende grad af fugtighed.

Forekomst: Heder udgør 83.777 ha, heraf er en stor andel statsejet og/eller fredet (tabel 2). Hovedparten af hederne findes i Jylland. Figur 6 viser den amtsvise fordeling af heder. 80% af hederne er på under 5 ha, mens der er 155 heder på over 100 ha og heraf 8 heder på over 1000 ha (tabel 1).

§3 områder; Heder



Figur 6. Regional fordeling af §3 heder. Y-aksen angiver antal ha. Kilde: Skov- og Naturstyrelsen, 2001.

Trusler: Hedens dværgbuskesamfund er afhængig af fortsat forstyrrelse for at kunne forynge sig. Når heden henligger uden drift eller pleje sker der en akkumulering af vissent plantemateriale, der ændrer konkurrenceforholdene for hedens plantesamfund. Det betyder at de lyskrævende planter forsvinder til fordel for især græsser som bølget bunke eller blåtop. Den stadig voksende udbredelse af blåtop ses generelt i Nordvest-Europa (Aerts & Heil (eds.) 1993). I hvor høj grad det alene skyldes mangel på pleje, eutrofiering eller andre faktorer er uvist.

Den hidtidige plejeindsats har ikke været tilstrækkeligt til at hindre en forarmning af hederne. Naturpleje har ofte haft karakter af ambulancetjeneste, hvor man rykker ud når der er synlige problemer, enten at heden er under tilgroning med træer og buske eller når hedelyngen er ved at forsvinde. Det betyder, at hedepleje ofte iværksættes på et tidspunkt, hvor hedelyngens evne til at regenerere er lille, og hvor jordbunden måske har nået et næringsindhold, hvor lyng ikke kan klare sig i konkurrencen med græsser.

Periodiske angreb af lyngens bladbille (*Lochmea suturalis*) er med til at reducere hedelyng til fordel for græsser. Bladbilleangreb er blevet hyppigere som følge af eutrofiering, der betinger en højere foderkvalitet i hedeplanterne (de Smith, 1995). Lyngens bladbille synes først og fremmest at angribe ældre lyngbuske (heder, der ikke er i god plejetilstand).

Vandstandssænkning har udtørret mange hedekær og fugtige lavninger og er en trussel mod hedens planter og dyr.

Mål for beskyttelse, bevaring og genopretning

Beskyttelse af heder i henhold til naturbeskyttelsesloven har som mål at sikre dem mod handlinger, f.eks. i form af tilplantning, opdyrkning, vandstandsænkning eller intensivning af gødningspraksis, der kan ødelægge eller forringe hederne. Heder på 5 ha og derover har været beskyttet i henhold til naturfredningsloven fra 1984. I 1992 beskyttelsen udvidet til at omfatter heder på 2.500 m² og derover.

Bevaring: Målet for bevaring er at muliggøre regeneration af de typiske hedesamfund samt af hindre tilgroning og akkumulering af næringsstoffer. De mest værdifulde heder skal prioriteres højest, hvad plejeindsats angår.

- A. Store hededværgbuske- eller lavheder, som har lang historisk kontinuitet og som rummer et særligt værdifuldt plante- og dyreliv.
- B. Mindre hededværgbuske-, lav-, og/eller sandskægsdominerede heder samt større heder under tilgroning med græsser og buske.
- C. Heder under fremskreden tilgroning med eller på forstyrret jordbund

Internationalt har Danmark forpligtigelse til at opretholde en gunstig bevaringstilstand af heder og plante- og dyrearter omfattet af EF-habitatdirektivet (Buchwald & Søgaard, 2000).; Kystklitter med dværgbuskvegetation (2140), Indlandsklitter med lyng og visse (2310), Indlandsklitter med lyng og revling (2320), Indlandsklitter med åbne græsarealer med sandskæg og hvene (2330), Våde dværgbusksamfund med klokkelyng (4010), Tørre dværgbusksamfund (4030). Desuden er flere habitarter blandt sommerfugle (hedepletving og sortpletet blåfugl) og planter (flere arter af ulvefod) knyttet til hederne.

Genopretning har primært som mål at forbinde og udbygge værdifulde heder.

Specifikke plejebehov

I det traditionelle hedelandbrug foregik der løbende en stoftransport fra heden og øvrige udmarksarealer til markerne omkring gården. Det er vanskeligt at opnå den samme effekt i en nutidigt drift og pleje (figur 7 og 8).

Effekt af plejeindgreb på bortskaffelse af næringsstoffer		
	Indgreb	Bemærkninger
Mindst effekt	Rydning af bjergfyr o. a. Husdyrgræsning	Lille effekt – kan endda virke næringsberigende, hvis der efterlades større mængder nedskåret kvas Giver en mindre eksport af næring, men kan virke lokalt næringsberigende, især hvis der gives tilskudsfoder
↓	Slåning Afbrænding	Har god effekt forudsat det afslåede plantemateriale fjernes Medvindsbrand giver hurtig afbrænding og svarer i effektivitet til slåning – en langsommere modvindsbrand er endnu mere effektiv
Størst effekt	Afskrældning	Er meget effektiv idet hele plantedækket og det meste morlag forsvinder

Figur 7. Effekt af plejeindgreb på bortskaffelse af næringsstoffer. Kilde: Jørgensen, H., 1999.

Driftsmetode	Effekt på vegetation	Bemærkninger
Græsning	Relativ artsrig vegetation med islæt af urter, mosser og laver	Heder på næringsfattig, sur bund har ofte en utilstrækkelig foderkvalitet med hensyn til råprotein, energi og makromineraler i forhold til husdyrenes behov, specielt ved gammel lyng
Kvæg	Arts- og urterig vegetation, rimelig lynngeneration	
Heste	Som kvæg, men ikke så gode til at holde buske og træer nede	
Får	Har op til 10% bedre udnyttelse af fødeudbuddet	
Geder	Effektive kratryddere	
Kronhjørte	Rimelig lynngeneration på yngre heder	
Slåning	Effektiv lynngeneration ved slåning med 7-15 års mellemrum. Artsfattig, ensartet lynngeneration	Årlig slåning af småarealer i mosaik anbefales
Afbrænding	Effektiv lynngeneration ved behandling med 10-15 års mellemrum. Artsfattig, ensartet lynngeneration	Årlig afbrænding af småarealer i mosaik anbefales

Figur 8. Forskellige driftsmetoder i relation til bevaring af hedevegetation.

Det skønnes, at der er behov for at opretholde/igangsætte følgende:

Periodisk afbrænding, slåning og/eller reguleret græsning (med vilkår om dyr, græsningstryk, sæson) på A og B lokaliteter med særligt følsomme arter på op mod: ca. 35.000 ha
 Periodisk afbrænding, slåning og/eller standard græsning på hovedparten af de øvrige heder.

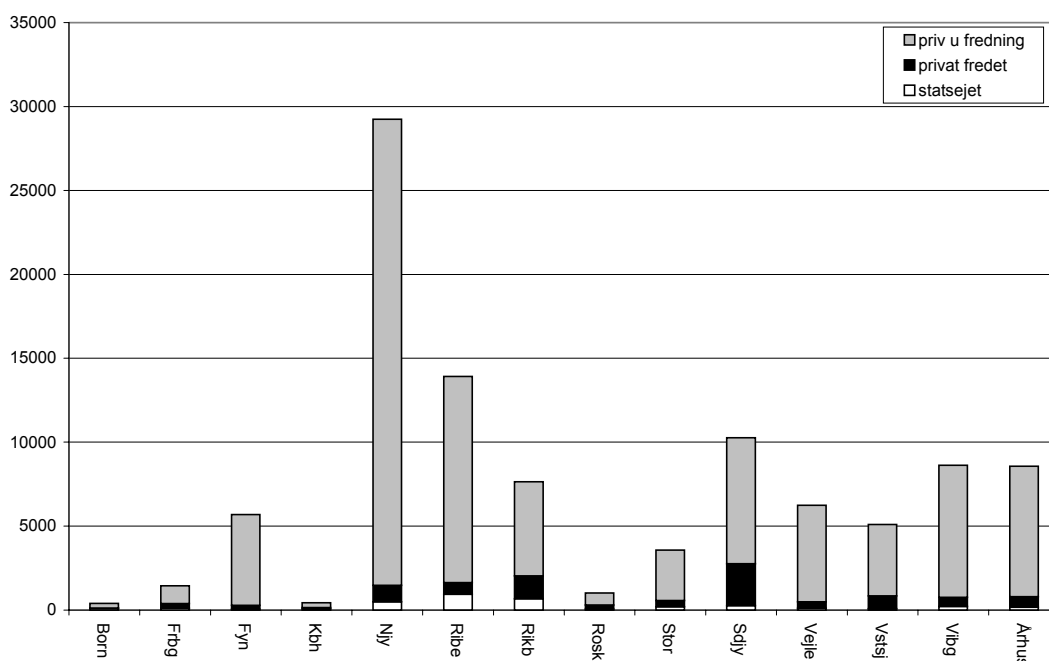
Dertil kommer med mellemrum rydning efter behov samt evt. regulering af hydrologiske forhold.

2.1.3 Fersk eng

Definition: Ferskvandspåvirkede lavbundsarealer, ofte i tilknytning til vandløb, med en vegetation domineret af lavtvoksende, lyskrævende arter, der er udviklet og vedligeholdt gennem vedvarende påvirkning af høslæt, græsning eller oversvømmelser. En stor del af engarealerne er eller har været mere intensivt udnyttede med omlægning og gødskning og fremtræder som kultureng eller som vedvarende græsareal i overgang mellem natur- og kulturenge. Der er en glidende overgang til mose og kær afhængig af udnyttelsesgraden. Indiget marsk med ferskvandspræg hører under engene.

Forekomst: §3 ferske enge udgør 102.154 ha (Tabel 2). Ud fra en opgørelse baseret på lavbundsområdernes udbredelse umiddelbart efter århundredeskiftet fandt man at 56 % af arealerne lå på sandjord, ca. 33 % på organiske jorde og resten på lerjord (Madsen & Holst, 1987).

§3 områder; Ferske enge



Figur 9. Regional fordeling af §3-ferske enge. Y-aksen er antal ha. Kilde: Skov- og Naturstyrelsen, 2001.

Trusler: Gødskning, tilgroning som følge af driftsophør og afvanding, er de største trusler mod de enge, der er udpeget som §3 ferske enge.

Det tager lang tid at få genskabt engplantesamfund på enge, der har været gødsket (figur 1) og en forudsætning er, at der er genskabt en tilstrækkelig høj vandstand, der muliggør tørveopbygning. Med hensyn til at vurdere hvilke faktorer, der påvirker den botaniske naturkvalitet er forholdene meget komplekse. I en undersøgelse af 20 kulturpåvirkede enge på humusjorde (i gennemsnit ca. 30% humus) med kendt driftshistorie blev den botaniske kvalitet vurderet ud fra parametre som artsantal, andel af engarter og andel af kulturarter (Hald et al. 2001). Det blev fundet, at antal år med samme benyttelse ligesom en høj vandstand indenfor de givne rammer (sommervandstand fra -70 til -15 cm fra jordoverfladen) var positivt korreleret med den botaniske naturkvalitet (figur 10).

Negativ naturkvalitet	Positiv naturkvalitet
Stor andel af kulturarter	Høj diversitet og et stort antal engarter
Korreleret til:	Korreleret til:
Højt produktionsniveau	Relativ høj sommervandstand
Højt niveau af N-gødskning	Relativt højt C/N indhold i jorden
Høj N-mineralisering i jorden	Kontinuert drift i en årrække
Højt niveau af P i afgrøden	Højt niveau for K/P i afgrøden

Figur 10. Botanisk naturkvalitet i kulturpåvirkede enge kan påvirkes af en række faktorer. Kilde: Baseret på Hald et al. 2001 og Van Duren & Petgel, 2000.

Mens engene i tidligere tiders landbrug var af afgørende betydning for produktionen af vinterfoder – og dermed afgørende for antallet af husdyr – er nutidens drift på enge primært baseret på græsning. Ophørt af traditionel høslæt er en trussel mod de særlige høslætbetingede plantesamfund samt mod grupper af engfugle, der i ynglesæsonen har behov for lav, jævn engvegetation uden tuer.

Mål for beskyttelse, bevaring og genopretning

Beskyttelse af enge i henhold til naturbeskyttelsesloven har som mål at sikre dem mod handlinger, f.eks. i form af dræning, opløjning, tilplantning eller intensivning af gødningspraksis, der kan ødelægge eller forringe engene med deres jordbund og karakteristiske artsindhold og indsnævre deres variation i og mellem arealerne i rum og tid.

Bevaring af enge har til formål at hindre tilgroning og eutrofiering og andre påvirkninger, der hindrer opretholdelse af engenes naturlige tilstand. Bevaringsindsatsen bør prioriteres efter engenes naturkvalitet, således at de mest værdifulde er højest prioriteret:

- A. Enge, som har uforstyrrede jordbund og har lang kontinuerlig driftshistorie med ekstensiv høslæt og/eller græsning uden gødningstilførsel og som rummer mange karakteristiske arter
- B. Enge under tilgroning, men med lang forudgående driftshistorie, uforstyrret jordbund og ingen eller kun svag gødningspåvirkning samt karakteristisk engvegetation
- C. Yngre enge med kortere driftshistorie

Ferske enge omfatter 2 naturtype omfattet af habitatdirektivet, Tidvis våd eng på mager eller kalkrig bund, ofte med blåtop (6410) og rigkær (7230). Naturtyperne kan defineres som enge eller mose bl.a. afhængig af graden af påvirkning af græsning/høslæt.

Genopretning har som formål at etablere en naturlig hydrologi, lavt næringsindhold og skabe mulighed for at der kan ske en genopbygning af tørv. Der bør tages hensyn til arealernes placering i forhold til en evt. negativ påvirkning fra intensivt udnyttede naboarealer. Genopretning bør fortrinsvis indgå som led i bevaring og forbedring af større, sammenhængende naturområder f.eks. en ådal.

Specifikke plejebehov

Traditionel drift på engene har været en kombination af høslæt og græsning (figur 11).

Driftsmetode	Effekt på plante- og dyreliv	Bemærkning
Græsning	Især kvæggræsning giver en artsrig vegetation og varieret rumlig struktur med gode levesteder for mange insekter og andre smådyr	Kvæg og heste tåler bedst våd og blød bund, mens geder og får i højere grad har parasit og sygdomsproblemer
Høslæt	Høslæt giver en artsrig vegetation men en mere ensartet struktur. En del af engens planter og dyr vedligeholdes bedst ved høslæt eventuelt i kombination med græsning.	Ønsket om øget vandstand kan give problemer i forhold til ønsker om drift med maskinel slåning og bortkørsel af høet.

Figur 11. Driftsmetoder på ferske enge.

Det skønnes, at der er behov for at opretholde/igangsætte følgende:

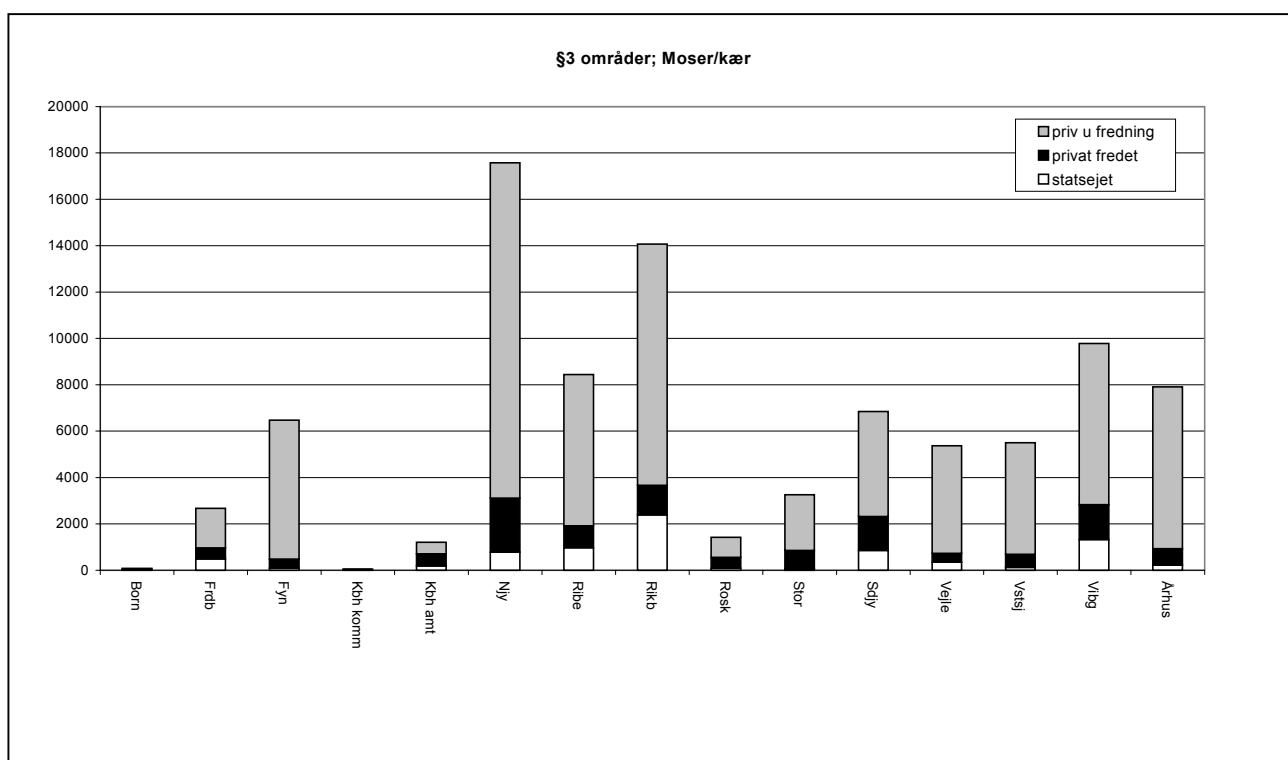
Reguleret græsning (med vilkår om dyr, græsningstryk, sæson) og/eller reguleret høslæt på A lokaliteter med særligt følsomme arter: ca. 20.000 ha
 Standard græsning og/eller standard høslæt på hovedparten af B, C og D lokaliteter: ca. 80.000 ha

Dertil kommer med mellemrum slåning, tynding, rydning samt rørsvær, beskyttelse mod luft- og vandbåren eutrofiering og regulering af hydrologi.

2.1.4 Mose og kær

Definition: Moser er naturligt dannede plantesamfund på vådbundsarealer med høj vandstand, og omfatter højmoser og lavmoser, også kaldet kær. De er karakteriserede ved at være tørvedannende og kan inddeles i fire hovedtyper: rørsump, skovsump, højmoser og kær samt i vældmoser, der er betinget af fremsivende vand og normalt ikke er tørvedannende. Gennem landbrugsmæssig udnyttelse af kær og skovsumpe ændres de i retning af ferske enge. Der er således en glidende overgang mellem mose og eng.

Forekomst: Mose og kær udgør 90.675 ha (tabel 2). Hovedparten af moserne ligger i Nordjyllands og Ringkøbing amter (figur 12). Kun en lille del af moserne er fredet og/eller statsejet. Lille Vildmose på ca. 2000 ha, der er den største højmose i Danmark og en af de største i Europa, er dog under fredning. 62% af moserne er på under 1 ha (tabel 1). Selv meget små moser, specielt vældlokaliteter, kan være af meget stor værdi.



Figur 12. Regional fordeling af §3-mosers og §3-kærs. Y-aksen er antal ha. Kilde: Skov- og Naturstyrelsen, 2001.

I naturtilstand er de eutrofe typer relativt sjældne, mens de er hyppige i kulturlandskabet, idet næringsstof tilførsel fra omgivelserne har omdannet mange mesotrofe kær til sumpe. Mange mesotrofe kær er plejeafhængige, idet de – afhængig af grundvandsstanden – er latent tilgroningstruede. Ved afvanding udvikler højmoser og fattigkær sig typisk til birkekrat, som det f.eks. ses i Holmegårds Mose. Moser og kær er levested for et stort antal rødlistede arter, således er 72 rødlistede planter knyttet til mose og eng.

Trusler: Dræning og vandindvinding har reduceret mosearealerne drastisk. Rune (1997) fandt at moserne i de Nordsjællandske statsskove var reduceret med mere end 80% i løbet af perioden 1857-1988.

Lav vandstand er sammen med eutrofiering fortsat den største trussel mod moserne; det ændrer mosernes naturlige plantesamfund og får dem til at gro til. Af moserne i 10 fynske kommuner er næsten 80% påvirket af tilgroning (Ellemann et al., 2001) Især vældmoser er truet af vandindvinding (Ellemann et al., 2001), mens eutrofiering især er kritisk i forbindelse med højmoser og ekstremfattigkær. Vinther og Tranberg (1999) påviste, at der er sket et markant fald i naturkvaliteten i de fynske moser, eksempelvis er forekomsten af rødlistede plantearter forsvundet fra 74% af de moser, hvor de var registreret i 1980.

Mål for beskyttelse, bevaring og genopretning

Beskyttelse: Moser har været omfattet af naturfredningslovens beskyttelse (§43) siden 1979. Med Naturbeskyttelsesloven fra 1992 blev beskyttelsen udvidet til at omfatte ”moser og lignende” på 2.500 m² og derover under §3. Målet er at sikre moserne mod handlinger, f.eks. i form af afvanding, eutrofiering, opløjning eller tilplantning, der kan ødelægge eller forringe mosernes naturkvalitet.

Bevaring har til formål at hindre tilgroning, eutrofiering og øvrige ændringer, der hindrer opretholdelse af mosernes naturkvalitet og naturlige variation.

Værdifulde lysåbne mosetyper, som trues af tilgroning, skal prioriteres højest, hvad plejeindsats angår. Det gælder i særlig grad de mest sjældne typer, som er væld, højmoser, ekstremfattigkær og ekstremrigkær. De mest værdifulde skal prioriteres først.

- A. Naturligt opståede moser, der aldrig har været under plov eller kun har været udsat for minimale opgravninger eller dræningsarbejder, samt store sammenhængende moseområder f.eks. i ådale.
- B. Moser, der er naturligt dannede, men ikke har optimal drift og/eller som tilbage i tiden har været drænet eller brugt til tørvegravning.
- C. Yngre moser, der er opstået som følge af forsumpning af engområder samt moser, som er stærkt påvirket af en u hensigtsmæssig drift.

Internationalt har Danmark forpligtigelse til at opretholde en gunstig bevaringstilstand af seks mosetyper omfattet af EF-habitatdirektivet (Buchwald & Søgaard, 2000); Aktive højmoser (7110), Nedbrudte højmoser med mulighed for gendannelse (7120), Hængesæk og andre kær samfund dannet flydende i vand (7140), Plantesamfund med næbfrø, soldug eller ulvefod på vådt sand eller blottet tørv (7150), Kilder eller væld med hård vand (7220) samt typerne; Tidvis våd eng på mager eller kalkrig bund ofte med blåtop (6410) og Rigkær (7230), der dækker eng såvel som mosetyper.

Genopretning: har til mål at genskabe mere stabile moser med naturlig tørveudvikling.

Specifikke plejebenhov

Den traditionelle drift af moser har bl.a. omfattet græsning og høslæt, tørveskær, høst af tagrør og stævning af træer i aske-ellesumpe. Bevarende drift af beskyttede moser er primært baseret på græsning og rydning af træopvækst. Kvæg og evt. heste er bedst egnede til at klare sig på blød og våd bund, men der kan være velfærdsmæssige problemer i form af høj flue- og mygbelastning m.m. Rydning af træopvækst er ofte en meget dyr og besværlig proces, når den skal foregå på vådbundsarealer uden at give skader på jordbund og evt. tørvelag. Den forstyrrelse, som rydning forårsager, giver ofte gode spiringsbetingelser f.eks. birkeopvækst, der vanskeligt kan reguleres gennem græsning.

Ifølge oplysninger fra amterne i en spørgeskemaundersøgelse vedrørende naturpleje gennemført af Skov- og Naturstyrelsen i forbindelse med Wilhelm-udvalgets arbejde, er der et udækket plejebenhov på op mod 50% af moserne (amternes besvarelser dækker 52% af samtlige §3 moser). Det fremgår ikke, hvor stor en del af disse moser, der er driftsafhængige.

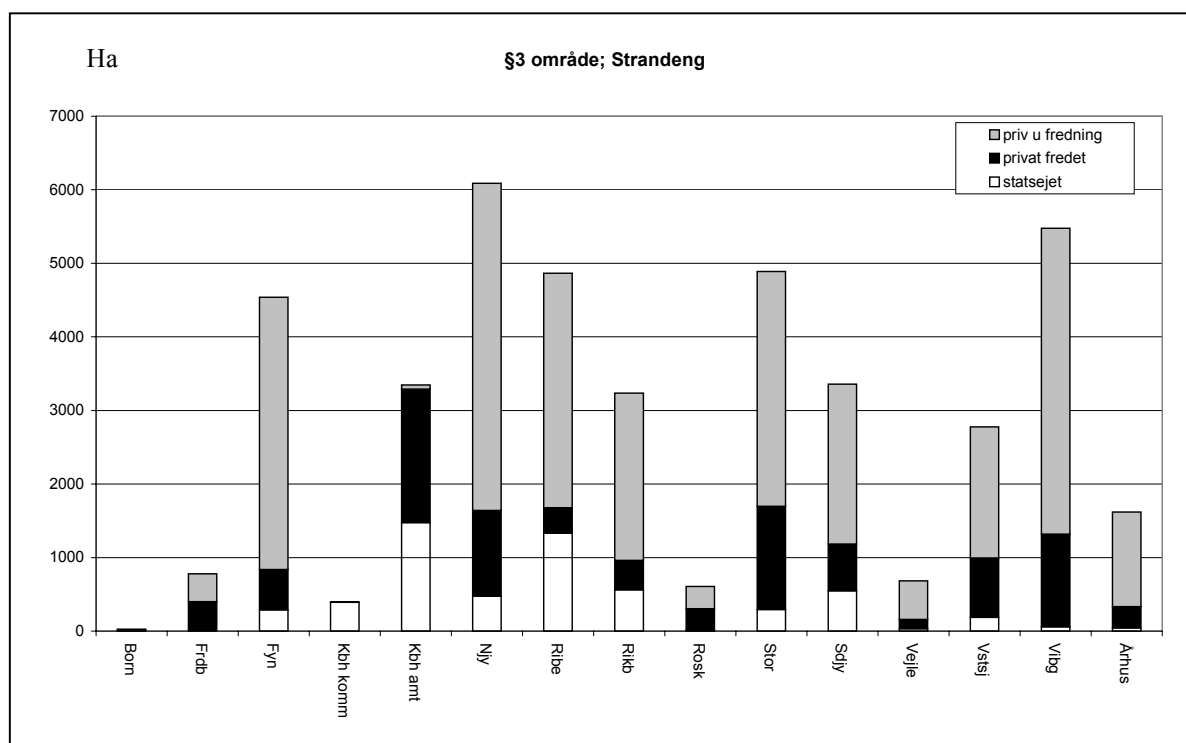
Der vil være behov for reguleret græsning og/eller høslæt på en del A og B lokaliteter med særligt følsomme arter samt standard græsning og/eller høslæt på en del B og C lokaliteter.

Dertil kommer med mellemrum tynding, tørveskrældning, rørskær, stævningsdrift samt beskyttelse mod luft- og vandbåren eutrofiering og regulering af hydrologi.

2.1.5 Strandenge

Definition: Strandenge er lavtliggende, saltvandspåvirkede, vegetationsdækkede arealer fortrinsvis langs beskyttede havkyster. Strandengenes vegetation består af salt- og fugtighedstolerante græsser, halvgræsser, siv og andre urter, som danner et mere eller mindre sammenhængende plantedække af varierende højde og inkluderer såvel lavtvoksende engagtig vegetation, såvel som strandrørsump (Vestergaard, 2000). Strandeng består af et kompleks af forskellige vegetationstyper, som er bestemt af bl.a. vandets saltholdighed, hyppigheden af oversvømmelser, ferskvandspåvirkning samt af den landbrugsmæssige udnyttelse. Marsk er en strandengstype, der dannes ved kyster med udpræget tidevand. Inddiget marsk, der ikke oversvømmes regelmæssigt bliver ferskvandspræget og er ikke regnet med under strandenge, men under ferske enge

Forekomst: Strandenge udgør 42.690 ha (tabel 2). Den regionale fordeling fremgår af figur 13. 37% af strandengslokaliteterne er på 5 ha og derover (Tabel 1). Ni strandenge er på 100 ha og derover og udgør tilsammen mere end 70% af det samlede strandengsareal.



Figur 13. regional fordeling af §3-strandenge. Kilde: Skov- og Naturstyrelsen, 2001.

Trusler: De største aktuelle trusler vurderes at være eutrofiering, dræning samt tilgroning. I Fyns Amt var 12% af lokaliteterne påvirket af gødskning (Vinther & Tranberg, 1999), mens Andersen (2001) i en interviewundersøgelse af 190 landmænd fandt at 38% af strandene var gødsket.

Fyns Amt fandt, at 57 % af amtets strandene direkte er påvirket af dræning (Vinther & Tranberg, 1999). Specielt små og isoleret beliggende strandene er udsat for græsningsophør og tilgroning. Ved ophør af drift ændrer plantevæksten sig fra lav, relativ varieret græs/urte domineret vegetation til høj, artsfattig rørsump.

Rynket rose har bredt sig på mange strandene i løbet af de seneste årtier. Den kan sprede sig meget hurtigt og udkonkurrere de typiske plantesamfund. Rynket Rose er meget svær at bekæmpe, når først den er etableret.

Vadegræs, der blev udplantet i Vadehavsmarsken, er en anden invasiv art, der breder sig og truer den oprindelige strandvegetation mange steder i Jylland, Læsø og Odsherred (Vestergaard, 2000). En del strandene, der ligger tæt på større sommerhusområder og campingpladser, påvirkes af rekreativt brug.

Strandene rummer dels naturligt lysåbne samfund, der findes ved høj saltholdighed og haveksposition og dels driftsafhængige lysåbne samfund på mindre saltpåvirkede og mere beskyttede dele af strandene, der udvikler sig til artsfattige rørsumpe eller pilekrat ved driftsophør. Der findes nogle få naturlige strandrørsumpe (det vil sige strandrørsump, der er udviklet som klimakstilstand uden tidligere driftspåvirkning (Vestergaard, 1994), som det er vigtigt forsæt at bevare uden drift.

Mål for beskyttelse, bevaring og genopretning

Beskyttelse af strandene i henhold til naturbeskyttelsesloven har som mål at sikre dem mod handlinger, f.eks. i form af dræning, tilledning af spildevand, intensivering af gødningspraksis, der kan ødelægge eller forringe strandene med deres karakteristiske artsindhold.

Bevaring af strandenge har til formål at hindre tilgroning og eutrofiering og andre påvirkninger, der hindrer opretholdelse af strandenes karakteristiske plante- og dyreliv. Bevaringsindsatsen bør prioriteres efter strandengenes naturkvalitet, således at de mest værdifulde er højest prioriteret.

- A. Større sammenhængende strandengsområder med lang, kontinuerlig ekstensiv græsnings- eller høslætsdrift og rørsumpe med stabil rørskeer samt uforstyrrede, naturligt åbne strandenge og rørsump.
- B. Mindre strandenge med græsnings- eller høslætsdrift.
- C. Strandenge og rørsumper under tilgroning som følge af ophørt drift.

Internationalt har Danmark forpligtigelse til at opretholde en gunstig bevaringstilstand på en strandengstype omfattet af EF-habitatdirektivet (Buchwald & Søgaard, 2000); Strandenge, der omfatter plantesamfund domineret af salttålende græsser og urter, som jævnligt oversvømmes f.eks. ved vinterstorme, er omfattet af habitatdirektivet (1330). En stor del af de danske strandenge indgår i habitatområder og er udpeget som ramsarområder og/eller EF-fuglebeskyttelsesområder, på grund af deres betydning som rasteplads for trækfugle eller som yngleplads for en eller flere beskyttelseskrævende fuglearter. Derudover er strandenge voksested for 6 af Danmarks særlige ansvarsarter².

Genopretning har som mål at skabe forudsætninger for udvikling af strandenge gennem genopretning af optimale vandstandsforhold og naturlig næringsstatus. Genopretning af strandenge bør primært foretages på arealer, der indgår i sammenhængende naturområder eller grænser op til højt prioriterede lokaliteter.

Specifikke plejebehov

Den traditionelle drift af strandenge har først og fremmest været baseret på græsning og i mindre omfang høslæt samt rørhøst. Oversvømmelse med saltvand reducerer parasitproblemer. Kvæg, får og heste kan være egnede græsningsdyr.

Det skønnes, at der er behov for at opretholde/igangsætte følgende:

Reguleret græsning og/eller høslæt på A og B lokaliteter m. særligt følsomme arter: ca.30-35.000 ha
Standard græsning og/eller standard høslæt på en del B og hovedparten af C og D lok: ca. 12.000 ha

Dertil kommer behov for rørskeer af rørsumpspartier, beskyttelse mod vandbåren eutrofiering og regulering af hydrologi samt periodisk rydning af opvækst.

2.2 Småbiotoper

Definition: De små uopdyrkede og permanent vegetationsdækkede arealer i landbrugslandet, der ligger imellem marker, langs veje, vandløb m.v. kaldes for linieformede småbiotoper. Desuden er der punktformede småbiotoper i form af vandhuller, mergelgrave vildtremiser, gravhøje, solitærtræer m.v.

Den store variation i småbiotopernes beskaffenhed betyder at der også er et meget forskelligartet naturindhold knyttet til småbiotoperne. Samtidig udgør de en mosaik af natur, som for flere arters vedkommende kan fremme spredningen og etableringsmuligheden i et givet område.

² Danske ansvarsarter er arter, hvoraf en stor del (mere end 20%) af den globale bestand findes i Danmark og hvor Danmark har et særligt nationalt ansvar for artens beskyttelse.

Forekomst: Der mangler data over forekomsten af de forskellige typer af småbiotoper. Det skønnes at det samlede omfang er på 75000-90000 ha.

Efter en nedgangsperiode med hensyn til forekomsten af hegn, er arealet med læhegn gennem de senere år øget betydeligt. En undersøgelse foretaget i Hvorslev-Bjerringbro viste at der i perioden 1991-1996 var plantet cirka 275 m hegn per 100 ha (Primdahl, J., 1999).

Jo ældre hegn, jo flere arter. Det blev først i 90'erne anslået, at der i levende hegn fandtes mere end 600 arter af flerårige urter, 1.500 insekter, 65 ynglende fuglearter og 20 arter krybdyr og pattedyr (Søgaard, S. 1993). Flere faktorer påvirker artsantallet, herunder bredde og højde af hegn samt sammensætning af hegnets træer og buske.

Ved valg af plantearter til hegn anbefales generelt hjemmehørende arter (Lövei, 2001). Det er dog væsentligt, at habitatet som helhed vurderes ud fra hvilke naturmål, man stiler efter.

Problematikken omkring hjemmehørende arter er aktuel i forhold til nyplantede hegn på 3-6 rækker. Her er det, i Hvorslev-Bjerringbro, fundet at bestandstræerne i de nye hegn overvejende var danske arter, hvorimod der var flest havearter blandt buskene (Stensen, H. og Primdahl, J. 1999).

Markskel, gravhøje og andre småbiotoper i agerlandet er karakteristiske ved at være voksested for flerårige planter i modsætning til mange markafgrøder, desuden er de refugium for insekter og pattedyr, der både forekommer på småbiotoperne og på markerne.

Specielt læhegn, jord- og stendiger, skel, vejkanter, bræmmer og vandløb kan give korridorer i landskabet. Kombinationen af forskellige biotoper og variationen i landskabet i øvrigt kan være væsentlig for biodiversiteten i det pågældende område.

Trusler: Intensiv drift med gødskning og anvendelse af pesticider har stor betydning for småbiotoperne, der på grund af deres ringe størrelse er udsat for en betydelig påvirkning fra omgivende omdriftsarealer.

Gødningspåvirkning af f.eks. markskel og hegn resulterer i tab af biologisk mangfoldighed. Der er dog mulighed for at modvirke denne påvirkning ved årligt at høste og fjerne vegetationen i markkanterne, således at der også fjernes næringsstoffer fra arealet (Kleijn, D. 1996).

Mange diger og gærder er blevet fjernet i forbindelse med marksammenlægning. Ligeledes er markskel, der ligger som svage forhøjninger mellem markerne, udsat for at blive pløjet om når markerne sammenlægges. Stendiger kan desuden beskadiges både ved at plantevæksten bliver for svag, f.eks. ved herbicidpåvirkning, således at jorden mellem stenene vaskes ud, eller ved at plantevæksten bliver for kraftig, således at rødder fra træer og buske skubber stenene ud.

Manglende vedligeholdelse af gamle hegn bevirker at de er blevet for tynde og med åbne huller, og derfor er mere sårbare. Desuden kan vejsalt kan nogle steder skade hegnene.

Mål for beskyttelse, bevaring og genopretning

Kun en del af småbiotoperne er beskyttede i henhold til naturbeskyttelsesloven, der omfatter udpegede vandløb og vandhuller på 100m² og derover samt jord- og stendiger og fortidsminder. Småbiotoper mindre end 100 m² og markskel er ikke beskyttet.

Bevaring har til formål at hindre eutrofierning og tilgroning af vandhuller, hindre tilgroning af lysåbne typer, f.eks. bræmmer, vejkanter og gravhøje samt vedligeholde tætte hegn.

De bedst bevarede småbiotoper har højest prioritet:

- A. Levende hegn med gamle træer, små vandhuller og fortidsminder med bestemte værdier.
- B. Øvrige småbiotoper beliggende i større naturområder og spredningskorridorer.

Genopretning af småbiotoper bør primært ske i tilknytning til andre naturarealer i spredningskorridorer eller af hensyn til specielle arter.

Det skønnes, at der er behov for at opretholde/igangsætte følgende:

Reguleret græsning (med vilkår om dyr, græsningstryk og sæson) og/eller reguleret høslæt på A målsatte græsklædte lokaliteter (fortidsminder og omkring vandhuller) med særligt følsomme arter.

Dertil kommer behov for pleje/vedligeholdelse af gamle hegn og stendiger, evt. omlægning til vedvarende græs, økologisk drift eller udvidelse af arealerne.

2.3 Dyrkningsfladen

Definition: Dyrkningsfladen er her defineret som den del af jordbrugets areal, der benyttes til dyrkning af afgrøder, med undtagelse af §3 arealer. De vigtigste afgrøder er vintersæd, vårsæd, græs og grønfoder, rodfrugter. Kombinationen af de forskellige afgrøder på den enkelte bedrift vil være afhængige af, om der er tale om konventionel eller økologisk dyrkning, og om man har specialiseret sig i kvægbrug, svinebrug eller planteavl.

Forekomst: Det dyrkede areals anvendelse opgjort per 1999 (Statistisk Årbog 2000) er vist i tabel 6.

Tabel 6. Oversigt over det dyrkede areals anvendelse i 1999. For økologiske arealer er der vist data for færdigt omlagt økologisk areal.

Anvendelse af det dyrkede areal	Økologisk jordbrug Ha	Alle Jordbrug ha	Økologisk jordbrug %	Alle jordbrug %
Dyrket areal med undtagelse af §3 arealer ^I	50 882	2 380 153	100,0	100,0
Korn	13 025	1 447 749	25,6	60,8
Græs og grønfoder i omdriften	28 289	410 478	55,6	17,3
Græs udenfor omdriften	2 539	78 540	5,0	3,3
Frø til udsæd og industrifrø	1 515	231 495	3,0	9,7
Rodfrugter	1 049	123 761	2,1	5,2
Bælgsæd	1 048	65 762	2,1	2,8
Gartneri og andre afgrøder	1 400	22 368	2,8	0,9
Braklægning ^{II}	2 017		4,0	
Braklægning ^{II}		209 624		8,8

- I. §3 arealer i ha, som angivet i beskrivelser for overdrev, strandeng, fersk eng, mose og kær, er i tabellen trukket fra ”græs udenfor omdriften”. For økologisk jordbrug er andelen af §3 arealer beregnet som en procentdel (77%) af de vedvarende græsarealer, som for alle jordbrug som helhed. Tallene i tabellen er ikke eksakte, idet det ikke vides, hvor stor en andel af §3 arealerne, der rent faktisk dyrkes og som sådan er indregnet i det dyrkede areal angivet i Danmarks Statistik. §3-hederne er ikke medregnet selv om nogle af disse muligvis indgår i angivelserne for det dyrkede areal.
- II. Brakarealerne er ikke opgjort på samme måde for økologiske bedrifter som for alle jordbrug. For alle jordbrug er det braklagte areal med tilskud først inkluderet under græsarealerne og under industrifrø (udtaget areal som non fod), hvorefter det også er opgjort samlet. For økologiske er brakarealer ikke inddraget både i grupperne af industrifrø og græs, men udelukkende som braklagt areal.

Arealmæssigt udgjorde de færdigt omlagte økologiske arealer 2,3 % i 1999, medens det samlede produktionsareal under økologiske bedrifter var på 5,5%. På de økologiske bedrifter havde man 9 % af den samlede mælkekvote og ca. 0,25 % af den samlede svineproduktion (Danmarks Statistik, 2000). Økologisk jordbrug har en mindre andel af korn, frø, rodfrugter, bælgsæd og braklagte arealer, men en større andel af græs og grønfoder samt gartneri- og andre afgrøder sammenlignet med det dyrkede areal som helhed.

På økologisk jordbrug anvendes ingen sprøjtemidler og ingen kunstgødning. Desuden benyttes som regel et mere varieret sædskifte end under konventionel dyrkning. Der er således generelt gode betingelser for en høj andel af vilde plante- og dyrearter på disse bedrifter.

På økologiske kornmarker er der fundet relativt høje ukrudtsprocenter. I vårsæd blev det fundet at 12 % af afgrøden var ukrudt for et gennemsnit af 36 marker, hvorimod der på kløvergræsmarkerne kun blev fundet 3 % ukrudt som gennemsnit af 28 marker. For kornudbytterne var der groft regnet 10 pct. fald i kerneudbyttet per 10 pct. stigning i ukrudtsmængden (Nielsen, A.L., 1995). Det koster derfor i udbytte at have en stor andel af vilde arter i kornmarkerne, hvorimod det ikke giver udbyttemæssige problemer i kløvergræsmarkerne.

I en undersøgelse af forekomsten af fugleføde i form af insekter og vilde planter på henholdsvis økologiske og konventionelle bedrifter blev det konkluderet, at det konventionelle dyrkningssystem havde medført en betydelig fattigere flora og fauna på vore sædskiftemarker. Det blev vurderet at nedgangen i mangfoldigheden i det vilde plante- og dyreliv i agerlandet var en væsentlig forklaring på det faldende fugletal i agerlandet (Hald, A.B. & Reddersen, J. 1990).

Ved konventionel dyrkning foretrækkes vintersæd frem for vårsæd. Vintersæd gødskes mere og er mere produktiv end vårsæd, hvorved der bliver mindre plads til den vilde flora. Vintersæd har dog vist sig at være en stor fordel for rådyrene, hvor bestanden har været i fremgang i takt med udvidelsen i andelen af vintersæd (Olesen, C.R., 1998).

Trusler: En undersøgelse af flere hundrede marker henholdsvis sidst i 60'erne og sidst i 80'erne viste at forekomsten af almindelige ukrudtsarter var faldet gennem denne 20-årige periode (Andreasen et al., 1996). I undersøgelsen blev det anset som mest sandsynligt, at den intensive brug af herbicider var en af de væsentligste årsager til dette fald. De dominerende arter var stort set de samme i begge perioder.

En undersøgelse af forholdet mellem natur og landbrug i Vejle Amt viste at forskellige typer af be-drifter kunne påvirke og understøtte naturen meget forskelligt. Ud fra undersøgelsen blev der udarbejdet en rangordning af landbrugene, således at de landbrug, der bedst understøttede naturværdierne i agerlandskabet blev nævnt først: 1) deltidsbrug 2) små kvægbrug 3) store kvægbrug, små plan-teavlsbrug, små svinebrug 4) store svinebrug (Hald, 1998).

Mål for beskyttelse, bevaring og genopretning

Beskyttelse. Arealer der har været braklagte i en lang periode søges beskyttet mod igen at indgå i rotation, herunder omlægninger der foretages for at undgå, at arealet omfattes af naturbeskyttelseslovens generelle beskyttelsesbestemmelser. Tilsvarende er der behov for, at arealer uden for omdrift beskyttes mod de omlægninger der foretages, for ikke at blive omfattet af naturbeskyttelseslovens generelle beskyttelsesbestemmelser.

Genopretning af naturindholdet i agerlandet kan ske ved et større omfang af økologisk jordbrug, flere vedvarende græsarealer og brakarealer. Miljømæssigt synes det især ønskeligt at få humusarealer dyrket med vedvarende græs fremfor med korn. Nye braklagte arealer søges placeret således, at man får den bedste sammenhæng i naturindholdet i dyrkningsfladen og på længere sigt stiles mod at etablere græsning på disse arealer. Varieret sædskifte og randzoner (sprøjte- og/eller gødningsfri eller helt dyrkningsfrie) kan give et større antal arter i dyrkningsfladen.

2.4 Referencer

Aerts and G.W. Heil (eds.) 1993. Heathlands: Patterns and Processes in a changing Environment, 1993 Kluwer Academic Publisher.

Andersen, E. 2001. Personlig kommunikation.

Andreasen, C., Stryhn, H. and Streibig, J.C. 1996. Decline of the flora in Danish arable fields. *Journal of Applied Ecology*, 33, 619-626.

Bak, J. 2001. Tålegrænser. Notat til Wilhelm-udvalget.

Bakker, J.P. 1993. "Nature management in Dutch grasslands", *Grassland management and nature conservation*, red. R. J. Haggan and S. Peel, BGS, Occasional Symposium no. 28, 1993, s. 115-124.

Buchwald, E., Søgaard, S., 2000. Danske naturtyper i det europæiske NATURA 2000 netværk, Miljø- og Energiministeriet, Skov- og Naturstyrelsen.

- Buttenschön, R. M. 2001. Aktiv Naturforvaltning. Delprojekt 5 - Videncenter for planlægning i det åbne land (upubl. rapport)
- Buttenschön, R.M & Buttenschön, J., 2001a. Floristiske undersøgelser. I: Pedersen, L.B., Buttenschön, Rita M., Petersen, Henning, Jensen, T.S., 2001. Græsning på ekstensivt drevne naturarealer. Park- og Landskabsserien, Skov & Landskab, Hørsholm.
- Buttenschön, R.M., Buttenschön, J., 2000. Retablering af ferske plantesamfund ved ekstensiv græsning belyst ved eksempler fra Mols Bjerge. Flora og Fauna, 106. årgang, hæfte 3+4, s.63-78.
- Danmarks Statistik 2000. Statistisk Årbog 2000 608 pp.
- de Smidt, J.T., 1995. The Imminent Destruction of Northwest European Heaths due to Atmospheric Nitrogen Deposition pp. 206-217. In: Thompson, D.B.A, Hester, A.J. & Usher, M.B. (eds) Heaths and Moorland: Cultural Landscapes. Scottish Natural Heritage
- Ellemann, Rasmus Ejrnæs og Jesper Fredshavn 2001. Det lysåbne landskab. Afdeling for Landskabsøkologi. Danmarks Miljøundersøgelser.
- Hald, A.B. 1998. Sustainable agriculture and nature values – using Vejle County as a study area. NERI Technical Report No. 222, 96 pp.
- Hald, A.B. og Reddersen, J. 1990. Fugleføde i kornmarker – insekter og vilde planter. Miljøministeriet, Miljøprojekt nr. 125, 108 pp.
- Hald, A.B., Nielsen, A.L., Deboz, K. Badsberg, J.H. 2001. Indicators of botanical nature quality of managed low-lying grasslands: in situ and from bioassay. Submitted.
- Jørgensen, H. 1999. Skov- og Naturstyrelsens Naturplejestrategi. Miljø- og Energiministeriet, Skov- og Naturstyrelsen 1999
- Lövei, G. 2001: Biodiversitet, insekter og hegn p. 59-74 i Hels, T.; Nilsson, K.; Frandsen, J.N.; Fritzboeger, B. og Olesen, C.R. (red). Grænser i landskabet. Odense Universitetsforlag.
- Madsen, H.B. & Holst, Kr. 1987. Potentielle marginaljorder. Miljøministeriets projektundersøgelser 1986. Teknikerrapport nr. 1.
- Nielsen, A.L. 1995. Planteproduktionen på tre økologiske kvægbedrifter. SP rapport nr. 17. 1995, 93pp.
- Olesen, C.R. 1998. Landskab og vildt i forandring. Grænser i Landskabet, nyhedsbrev nr. 5, 3-5.
- Petit, S. and Burel. F. 1998. Effects of landscape dynamics on the metapopulation of a ground beetle (Coleoptera, carabidae) in a hedgerow network. Agriculture Ecosystem and Environment.
- Primdahl, J. 1999. Landscape changes and public regulations – As implications for landscape research and landscape planning. Proceedings of a French/Danish Research Seminar in Rennes, 2-5 May, 1998. Danish Forest and landscape research institute, proceedings no. 3, 1999, 56-64.
- Rune, F. 1997: Decline of mires in four Danish state forests during the 19th and 20th Skov- og Naturstyrelsen

Skov- og Naturstyrelsen, 2001. Arealberegninger til Wilhelm-udvalget (CAB, Driftsplankontoret) upubl.

Stensen, H. og Primdahl, J. 1999. Hegnsplantning. Grænser i Landskabet, nyhedsbrev nr. 6, 7-11.

Stoltze, M., Pihl, S. (red) 1998: Rødliste 1997 over planter og dyr i Danmark. Miljø- og Energiministeriet, Skov- og Naturstyrelsen.

Søgaard, s. 1993. Småbiotoper i agerlandet. Naturplejebogen. Miljøministeriet, Skov- og Naturstyrelsen, 131-136.

Van Duren, I.C. & Petgel, D.M. 2000. Nutrient limitation in wet, drained and rewetted fen meadows: evaluation of methods and results. *Plant and Soil* 220, 35-47.

Vestergaard, P., 1994: Vegetationen kysten rundt, Naturen ved kysten. Naturovervågning 94. Miljø- og Energiministeriet, Skov- og Naturstyrelsen, 28-37.

Vestergaard, P. 2000. Strandenge – en beskyttet naturtype. Miljø- og Energiministeriet. Skov- og Naturstyrelsen. Gads Forlag.

Vinther, E., Tranberg, H., 1999. Naturkvalitet i strandenge i Fyns Amt. Før og efter 1980. Fyns Amt, 1999

3. Forslag til virkemidler

I Wilhjelmudvalgets arbejdsgruppe vedrørende landbrug har der været lagt vægt på om muligt at udvikle modeller, hvor erhvervet på den ene side gives en fair chance for at tilpasse sig nye krav ad frivillighedens vej og på den anden side allerede nu informeres om, at kravene er ment alvorligt og dermed vil blive overvejet indført med mere tvangsprægede instrumenter, hvis ikke frivilligheden giver det ønskede resultat.

I forbindelse med udvikling/omstilling af landbrug med henblik på at sikre og fremme biologisk mangfoldighed vil der være perspektiv i at fremme en tankegang, hvor man opererer med en omstillingsperiode, hvor der er mulighed for kompensation til at iværksætte omstillingen. Efter denne periode kan man forestille sig, at kravene skal opfyldes som del af vilkårene for opnåelse af hektarstøtte eller ved opnåelse af støtte fra udvalgte ordninger indenfor landdistriktsprogrammet.

Det skal understreges, at der i det omfang, man ønsker at finansiere nye politiske ønsker og prioriteringer samtidig med at tidligere prioriteringer fastholdes, bliver behov for "nye penge". Ønskes ordninger under eksempelvis Landdistriktsprogrammet anvendt til flere formål forudsætter dette blandt andet øget national medfinansiering.

Arbejdsgruppen (landbrug) har peget på en række områder, hvor der er brug for et generelt løft til fremme af natur- og landskabsforvaltningen samt den biologiske mangfoldighed. Der vil i dette afsnit blive peget på en række virkemidler, der kan bidrage hertil.

3.1 Generelle forslag

Målretning af indsatsen

Arbejdsgruppen anbefaler følgende prioritering af indsatsen til fremme af naturbeskyttelsen og biologisk mangfoldighed.

1. prioritet: Værdifulde bestående natur- og halvkulturarealer (§3-arealer) uanset beliggenhed.
2. prioritet: Øvrige natur- og halvkulturarealer (§3-arealer) i Natura 2000-områder og nationale naturområder.
3. prioritet: Øvrige natur- og halvkulturarealer (§3-arealer) uden for Natura 2000-områder og nationale naturområder.
4. prioritet: Nye natur- og halvkulturarealer i Natura 2000-områderne og nationale naturområder (kan i visse tilfælde måske prioriteres højere end visse under prioritet 3 af ringe kvalitet)
5. prioritet: Nye natur- og halvkulturarealer uden for Natura 2000-områderne m.v. i økologisk sammenhæng med andre naturområder.

Inden for hver hovedkategori kan der yderligere ske prioritering ud fra arealernes naturkvalitet, sjældenhed m.v.

Denne prioritering skal naturligvis sammenvejes med prioritering inden for andre sider af naturbeskyttelsen som f.eks. inden for skove og havet.

Der er således brug for en målretning af virkemidlerne under hensyntagen til de bevilningsmæssige forhold og i overensstemmelse med denne prioritering. Forudsætningen for målretning er en kortlægning og en udpegning af de respektive arealer.

Identifikation af naturbeskyttelseslovens §3-arealer

Når det gælder bestående natur- og halvkulturarealer og kvaliteten af dem, er der behov for kortlægning. Der mangler en analyse og kortlægning af hvilke arealer, der er særlig værdifulde, og på hvilken måde, de er værdifulde. Det vil være nyttigt med et fælles grundlag at kortlægge ud fra. Visse amter har allerede erfaring med registrering af naturkvaliteten. Den kortlægning, der gennemføres, bør indgå i grundlaget for en naturkvalitetsplanlægning.

Der er behov for en juridisk identificering af §3-arealerne, hvis andre regler – herunder f.eks. EU-regler med tilskud - skal knyttes til §3-arealerne. §3-arealerne skal knyttes til administrativt fastlagte grænser og ikke til en flydende naturtilstand. Med det nuværende retsgrundlag er §3-arealer først endeligt afgrænset efter en konkret afgørelse. Selv efter en sådan afgørelse kan §3-arealer vokse sig ud af §3-tilstanden og arealer kan efterhånden opnå en tilstand, så de er omfattet af § 3.

En løsning kunne være at lade amternes eksisterende registrering af §3-arealerne være det retmæssige grundlag, som der kan knyttes andre regelsæt til, og med eksempelvis en 4-ugers frist for klage over en sådan afgørelse.

En sådan udpegning kan naturligvis løbende ændres med individuelle afgørelser for konkrete arealer. Det kan være lodsejere, der ønsker arealer ud af registreringen, fordi det efter lodsejerens mening aldrig har været det eller i mellemtiden er vokset ud af den forudsatte naturtilstand. Eller det kan være lodsejere, der finder, at et areal er overset i den amtslige registrering eller er vokset ind i en §3-tilstand.

Myndigheder og organisationer, der er klageberettigede efter naturbeskyttelsesloven samt amtet selv kan ligeledes løbende foreslå arealer taget ud af eller sat ind under §3-registreringen.

Økologisk jordbrug

Med sit mere alsidige sædskifte og afgrødevalg og med fravær af handelsgødning og blandt andet derigennem i gennemsnit et lavere gødskningsniveau pr. hektar samt fravær af pesticider skaber det økologiske jordbrug et overordentlig godt grundlag for at tilgodese naturen på såvel dyrkningsfladen som de halvkulturarealer, der indgår på den økologiske bedrift ligesom på de arealer, der omgiver de økologiske marker.

Med dette udgangspunkt er det arbejdsgruppens opfattelse, at økologisk jordbrug som sådan indeholder et oplagt potentiale for at sikre og fremme den biologiske mangfoldighed i landbrugslandet. Det er ligeledes denne arbejdsgruppens opfattelse, at udviklingen af det økologiske jordbrug understøtter udviklingstendensen i retning af det multifunktionelle landbrug.

3.2 Generel beskyttelse af områdetyper

Der er en række muligheder for at supplere den generelle beskyttelse.

2 meter bræmmer omkring fortidsminder

Arbejdsgruppen har konstateret, at det er vanskeligt at få overholdt 2 meter reglen omkring jordfaste fortidsminder, jf. Naturbeskyttelsesloven §13, hvorefter der på fortidsminder og inden for en afstand af 2 m fra dem ikke må foretages jordbehandling, gødes eller plantes. Idet denne bestemmelse svarer til bestemmelserne vedrørende vandløbs

bræmmer kan miljøbetingelserne for hektarstøtten udvides til også at omfatte 2 meter bræmmerne omkring fortidsminder under forudsætning af, at der kan ske en nogenlunde ensartet kontrol i landet.

Randzoner

De gældende regler tillader, at brakarealer under hektarstøtten placeres som 10 meter brede randzoner langs vandløb og søer. En udbygning af denne regel til også at omfatte placering af brakarealer som randzoner ved §3-arealer, naturarealer og højt målsatte marine områder i øvrigt vil forbedre beskyttelsen af disse arealer. Reglen, der i givet fald kræver ændring af EU's regler, vil være en mulighed for den enkelte landmand.

Det bør overvejes, at gøre placeringen af brakarealer som randzoner til en miljøbetingelse for den direkte støtte i overensstemmelse med forordning 1259/1999, idet en sådan obligatorisk regel alene bør omfatte alle nye arealer, der braklægges. Der vil næppe være den store gevinst hverken natur- eller miljømæssige at flytte eksisterende brakarealer. Det bør overvejes, om udtagningsprocenten i sådanne randzoner kan forhøjes til 100% svarende til det øvrige loft i SFL-områder. Det betyder, at landmænd skal have mulighed for at udlægge brakarealer som randzoner, selvom den generelle grænse for frivillig braklægning på 21,7% derved overskrides.

Brakarealer som randzoner eliminere ikke behovet for tilskud til sprøjte-, gødnings- og dyrkningsfrie randzoner under MVJ, idet ikke alle landbrugsbedrifter modtager direkte støtte ligesom ikke alle arealer, der grænser op til §3-arealer, højt målsatte marine områder samt naturarealer er tilskudsberettigede under hektarstøtten og som sådan kan udlægges som brakarealer. Dette sidste gælder specielt vedvarende græsarealer, hvor der kan være behov for at udlægge sprøjte- og gødningsfrie randzoner.

Bufferzoner

Landbrugsgruppen har anbefalet, at der sikres et maksimalt niveau for ammoniakemission gennem fastlæggelse af konkrete emissionskrav til landbrugsbedrifter beliggende i en nærmere afgrænset bufferzone omkring ammoniakfølsomme naturtyper.

Landbrugsgruppen har ligeledes anbefalet, at der på baggrund af konkrete vurderinger udlægges bufferzoner omkring sårbare naturtyper såsom højmoser, klitheder, overdrev, naturskov og lobeliesøer og som minimum omkring alle sårbare naturtyper i habitatområder.

Det forudsættes her, at de ammoniakfølsomme naturtyper udpeges specifikt og med juridisk forpligtelse til at sikre en fastsat lav emission, herunder at de nødvendige lovændringer gennemføres.

Udlægning af bufferzoner har blandt andet som formål at sikre en supplerende beskyttelse af naturtyper mod en uacceptabel miljøbelastning i form af deposition af ammoniak i mængder, der overskrider en række sårbare naturtypers tålegrænser. Bufferzoner tænkes udlagt med minimum 300 meters bredde omkring sådanne sårbare naturtyper af en vis størrelse.

Med udpegning af sådanne ammoniakfølsomme områder vil de nuværende regler for godkendelse af husdyrproduktionen, miljøbeskyttelsesloven og VVM-proceduren, kunne medvirke til at sikre miljø, natur og landskabsforhold, herunder en lav ammoniakemission ved udvidelser af husdyrproduktionen.

For den bestående husdyrproduktion vil en uacceptabel miljøbelastning fra disse produktionsenheder kunne løses ved - efter en overgangsperiode på et givet antal år - at lade eksisterende produktion være omfattet af reglerne om godkendelse efter miljøbeskyttelsesloven. Med henblik på en forkortelse af overgangsperioden kan overvejes tilskud til anvendelse af en særlig opbevarings- og udbringningsteknik samt til særlig indretning af stalde. Sådanne tilskud til sikring af en acceptabel miljøbelastning fra den bestående husdyrproduktion kan etableres under Landdistriktsprogrammet.

I enkelte konkrete tilfælde, hvor der i nærhed til højt prioriterede sårbare naturtyper ligger eksisterende lovlig virksomhed fx i form af én eller flere husdyrbedrifter, hvorfra ammoniakemissionen er til skade for disse naturtyper, kan man overveje eventuelt at bringe muligheden for fredning eller lignende ind i billedet.

Det anbefales, at Fødevareministeriet og Miljø- og Energiministeriet nedsætter en arbejdsgruppe til nærmere analyse af mulige virkemidler herunder anvendelsen af en særlig pakke under Landdistriktsprogrammet med tilskud til sikring af acceptable miljøbelastning, herunder en lav ammoniakdeposition, af udpegede sårbare naturtyper af en vis størrelse.

Supplerende beskyttelse af §3-arealer

Den nuværende beskyttelse af §3-arealer gennem Naturbeskyttelseslovens §3 er en tilstandsbeskyttelse, hvor den hidtidige udnyttelse/drift kan fortsætte, mens intensivning af arealanvendelsen ikke er tilladt.

Arbejdsgruppen har anbefalet, at denne §3-beskyttelse suppleres med forbud mod gødskning, brug af pesticider samt omdræning af §3-arealerne overdrev, heder, strandenge, moser og småbiotoper.

En sådan supplerelse af den nuværende beskyttelse vil være naturligt at gennemføre gennem en udvidelse af beskyttelsen i henhold til § 3 i Naturbeskyttelsesloven i det omfang, det ikke vil udløse erstatning.

Det skønnes, at en udvidelse af beskyttelsen i henhold til § 3 i Naturbeskyttelsesloven med forbud mod gødskning, brug af pesticider og omdræning på overdrev, heder, strandenge, moser og småbiotoper vil være en meget begrænset regulering, der næppe pålægger lodsejerne urimelige økonomiske byrder.

Det skal i den forbindelse gøres opmærksom på, at for så vidt angår situationer hvor husdyr afgræsser et areal, som ikke kan medregnes til harmoniarealet, f.eks. et fredet område, der ikke må gødskes, kan den mængde husdyrgødning, omregnet til dyreenheder, som dyrene rent faktisk afsætter, fratrækkes bedriftens samlede antal dyreenheder.

Et alternativ og/eller supplement til et generelt forbud mod gødskning, brug af pesticider samt omdræning gennem en regulering af ejendomsretten kunne være at gennemføre forbudet som en miljøbetingelse for udbetaling af direkte støtte (hektarstøtte/dyrepræmier) med en kompensation under MVJ efter følgende model:

1. Alle §3-arealer udpeges som SFL-områder og indtegnes på de blokkort, der anvendes i den integrerede kontrol, jf. tidligere anbefaling.
2. Drift af §3-arealer uden brug af gødning og pesticider samt omdræning gøres til en miljøbetingelse for udbetaling af hektarstøtte.

3. §3-arealer, hvor den hidtidige drift har omfattet gødskning, brug af pesticider samt omdræning kan få MVJ-tilskud.

En sådan alternativ fremgangsmåde vil under alle omstændigheder være relevant for de ferske enge, hvis der ønskes en begrænsning i brugen/forbud mod brug af gødning, pesticider samt omdræning for disse arealer. Det skal bemærkes, at der vil være marginale arealer, der ikke vil blive berørt af virkemidlet, idet ikke alle landmænd modtager hektarstøtte/dyrepræmier. Hertil kommer, at omfanget af arealer, der ikke berøres af miljøbetingelsen, kan udvides gennem bortforpagtning.

På linie med andre miljøbetingelser for den direkte støtte skal det sikres, at kontrollen er effektiv og gennemføres ensartet over hele landet. Det skal i denne forbindelse afklares, om kontrollen skal være en del af kontrollen med den direkte støtte (Plantedirektoratet).

3.3 Generel bevaring af områdetyper

Offentlig plejeret som sikkerhedsnet under §-3 arealer

En væsentlig årsag til tilbagegangen i kvaliteten af halvkulturarealer er, at udnyttelse af disse arealer til landbrugsmæssige formål ikke længere er rentabel, hvilket især gør sig gældende for de små og isoleret beliggende arealer og specielt i husdyrfattige egne. Denne manglende rentabilitet er de senere år blevet rettet noget op gennem tilbud om tilskud til en udnyttelse. Dette initiativ vil blive anbefalet udbygget, jf. nedenfor.

Et problem med frivillige tilbud er, at det ikke kan sikres, at alle lodsejere ønsker at deltage. I forbindelse med fredning af Tøndermarsken blev der i loven indføjret en plejeret for det offentlige. Denne plejeret har vist sig effektiv til sikring af den landbrugsmæssige udnyttelse af arealerne i Tøndermarsken, idet plejereften aldrig har været udnyttet. Lodsejerne har selv varetaget udnyttelsen. Der udestår dog stadig blandt andet at undgå et for højt græsningstryk på visse arealer.

Der findes privatejede §3-arealer, der under alle omstændigheder skal plejes. Der findes allerede forskellige tvangsmidler, men de kan dels være så langsommelige, at naturværdierne går tabt, inden plejen kan blive iværksat, og de kan i visse tilfælde være mere indgribende end nødvendigt. Det gælder tvangsmidler som ekspropriation, forkøbsret, tvangsmidler i jordfordeling, fredning m.m.

En generel plejeret for offentlige myndigheder til §3-arealer kan derfor være et alternativ. Det vil være af betydning alene at knytte plejereften til §3-arealer, idet der er lovgivet for dem. Det vil være mere problematisk med hensyn til retssikkerhed, hvis plejereften også skulle omfatte andre arealer, hvis f.eks. arealer skal plejes på grundlag af amtets skøn.

En hjemlet ret for offentlige myndigheder til at sikre pleje af disse §3-arealer er hurtig, når først hjemlen er der, og der bør sigtes på at gøre indgrebet så mildt som muligt og også samfundsøkonomisk fornuftigt. Plejereften skal give mulighed for at arealerne bevares ved at der foretages en ekstensiv drift ved afgræsning eller høslet, evt. suppleret med en indledende rydning af busk- og trævækst og lign.

Anvendelsen af plejereften forudsætter, at ejeren er fuldt oplyst om mulighederne for at indgå frivillige aftaler og ikke har ønsket at benytte sig heraf. Plejen forudsættes at ske

uden omkostninger for ejeren, derimod tilfalder evt. nettoindtægter ved arrangementet ejeren. Alle plejekrævende §3-arealer skal være udpeget som SFL-områder.

Det kunne være en betingelse, at amtet offentlig gør en plan om at sikre nærmere angivne §3-arealer plejet (fx alle §3-arealer i et nærmere angivet habitatområde), således at brug af plejeretten ikke opleves af landmanden som en aktion rettet specielt mod ham eller hende, men som led i en samlet naturbevarelse. Orientering af de berørte lodsejere om planen i god tid inden driftssæsonen vil give lodsejeren mulighed for selv at finde en løsning på plejen i stedet for at afvente brug af den offentlige plejeret.

Den offentlige myndighed, der ønsker at benytte plejeretten, kan i samarbejde med f.eks. landbrugsorganisationerne tage initiativ til oprettelsen af et driftsfællesskab, hvis erhvervet ikke selv har oprettet et sådant, som i givet fald vil være villig til at varetage den ønskede drift af arealerne. Eller myndigheden kan aftale med en landmand at stå for plejen af de arealer, der ikke plejes af ejeren selv.

Udvidelse af SFL-områderne til at omfatte alle relevante §3-arealer

MVJ-ordningen anvendes allerede i stigende grad til pleje af naturområder. Hovedparten af driftsarealerne på §3-arealer er MVJ-aftaler. §3-arealerne udgør mellem 25 og 35% af de udpegede SFL-områder. Det er især områdetyper på lavbund, der indgår i de udpegede SFL-områder, mens heder og især overdrev kun indgår i begrænset omfang i dag.

For at kunne anvende MVJ-ordningen som et generelt virkemiddel til bevarelse af halvkulturarealerne, er der behov for en udvidelse af SFL-områderne til at omfatte alle relevante (plejekrævende) §3-arealer.

MVJ-ordning justeres

MVJ-ordningen vil være langt det primære virkemiddel til sikring af en kontinuerlig, ekstensiv drift af de plejekrævende områdetyper, det vil sige mange overdrev, heder, moser og kær, ferske og salte enge. Der er imidlertid behov for en gennemgang af plejeforanstaltningerne med henblik på enkelte justeringer.

Endvidere foreslås, at MVJ-ordningerne justeres med henblik på at fremme biodiversiteten ved tilskud til de nuværende gødede ferske enge til en drift uden brug af gødning og sprøjtemidler samt omdræning.

Tilskudsberegning skal understøtte prioritering - naturbetinget tilskud

For at kunne opfylde målsætning om først og fremmest at sikre bevarelse af de bedste halvkulturarealer, er der behov for en differentiering, således at der kan gives en højere kompensation til de bedst bevarede områder (naturbetinget tilskud), hvilket dog kræver en ændring af forordningen om landdistrikternes udvikling. Tilskuddet skal gøres betinget af særlige vilkår (f.eks. reguleret græsning/høslæt), der skal sikre bevarelse af de særlige værdier.

Naturpligt

Danmarks Naturfredningsforening (DN) har i forbindelse med input til arbejdet i Wilhjelmsudvalget foreslået, at der blev indført en form for naturpligt. DN's konkretisering af forslaget er, at mindst 15% af hver enkelt landbrugsejendoms landareal (eksklusiv skov) skal være permanente naturarealer (eng, overdrev, heder, småbiotoper osv.), hvor der ikke gødes eller sprøjtes.

Gruppen vurderer, at det har høj prioritet at øge beskyttelsen og bevaringen af den eksisterende natur uanset hvor mange procent denne udgør af den enkelte ejendom for derved at opnå en bedre kvalitet af de eksisterende naturområder. Gruppen vurderer desuden, at hvad angår placering af ny natur bør spørgsmålet om ejendomsstrukturen ikke være afgørende, idet forhold som potentiel miljø- og naturgevinst, opnåelse af forbedringer for friluftslivet, tab af produktionspotentiale og sammenhæng med andre aktiviteter i lokalområdet bør indgå med langt større vægt i en helhedsvurdering af, hvor ny natur skal placeres.

Hvis udarbejdelsen af naturplaner gennemføres som en MVJ-ordning på linie med grønne regnskaber, vil det være muligt at knytte visse forpligtelser til ordningen, eksempelvis en "naturpligt" i form af udlægning af randzoner langs naturområder m.v. På sigt bør det overvejes at gøre naturplaner til en betingelse for tilskud.

Det kan overvejes i hvilket omfang en pligt til ekstensiv drift af §3 halvkulturrealer over en vis størrelse (fx større end 2500 kvm) kan indføres som miljøbetingelse for at modtage ha-tilskud med mulighed for lodsejeren til at modtage tilskud til en sådan ekstensiv drift via MVJ. Der er grund til i den forbindelse især at overveje de kontrolmæssige udfordringer. Mulighederne for omsættelig naturpligt bør indgå i disse overvejelser.

3.4. Genopretning af områdetyper

Genopretning af driftsafhængige områdetyper på højbund som **overdrev og hede** vil ofte kræve en ekstensivering af driften med ophør af gødsugning, sprøjtning og omlægning eller rydning af træ- og buskbevoksninger. Omstilling fra mere intensivt drevne arealer eller fra arealer, hvor der på andre måder er sket en akkumulering af næringsstoffer til naturgræsange tager lang tid og indebærer gerne perioder med en faldende og ujævn produktion samt tilgroning med uønskede arter.

Omstillingsperioden med ujævn produktion kan strække sig over 20 år eller mere. Periodisk slåning (med fjernelse af det afslåede materiale) kan være med til at begrænse opvæksten af uønskede arter og fremme den udpining, som er forudsætning for at naturlige plantesamfund kan brede sig. I omstillingsperioden er områderne mere udsat for tilgroning og tilbagevenden til tidligere udviklingsstadier i tilfælde af at den ekstensive drift ophører i en periode. Det er således vigtigt, at der er en langsigtet plan og praktiske muligheder for at fortsætte en genopretning indtil der er opnået mere stabile tilstande/tæt grønsvær.

Genopretning af den naturlige hydrologi og evt. afskæring af næringsbelastede tilløb er oftest en forudsætning for genopretning af **ferske enge og moser**. For at få genetableret en tørveopbygning vil det ofte være nødvendigt at hæve vandstanden, således at arealerne er vanddækkede eller har vandstanden tæt på jordoverfladen i vinterhalvåret. I mange ådale er tørvelaget ved at være opbrugt og arealerne drænet i bund. En opretholdelse af arealerne i omdrift vil kræve stadig større investeringer og vil formentlig være urentabel mange steder, hvorfor der kan forventes en stigende interesse også fra ejer side i at finde alternative anvendelser for de vandlidende og udpinte arealer. Genopretning af Frøslev Mose er et eksempel, der demonstrerer hvor omfattende vandstandsreguleringer, genopretning af en mose kan kræve. Ud over vandstandsregulering indgår ofte omfattende rydninger af opvækst, således om det f.eks. er tilfældet i Holmegårds Mose.

Genopretning af våde enge som led i VMP 2 har ligeledes som mål at genoprette naturlig hydrologi, men her med henblik på at engen kan fungere som filter, der opsamler og fjerner kvælstof. Denne type våde enge resulterer ikke nødvendigvis i en forbedret naturkvalitet, og er derfor ikke et virkemiddel på linie med de ovenfor nævnte, med mindre man reducerer kravet om tilbageholdelse af kvælstof.

Genopretning af **strandenge** vil ofte kræve en ekstensivering af driften med ophør af gødskning eller rydning af opvækst og etablering af ekstensiv drift. Mange tidligere strandengsarealer er dræ-nede og eventuelt inddigede. Genopretning af disse kræver reetablering af naturlig hydrologi og etablering af en ekstensiv græsningsdrift, evt. suppleret med høslæt. En stor del af strandengene er rimeligt store, sammenlignet med de øvrige naturtyper, men er ofte fordelt på mange lodsejere. Etablering af driftsfællesskaber kan derfor være et incitament til at sikre en ekstensiv drift.

Genopretning af **småbiotoper** kan ske flere forskellige måder afhængig af type. Det kan f.eks. være gennem anlæg af nye vandhuller eller andre typer vådbundsarealer, plantning af læhegn og lunde, udlæg af dyrkningsfri områder m.m.

Den statslige og amtslige naturgenopretning er vigtige og velfungerende virkemidler til genopretning. I forbindelse med større genopretningsprojekter vil der ofte være behov for en kombination af virkemidler, som er nærmere omtalt i et senere afsnit om "Samarbejde om bevaring og genopretning".

Overfor jordbrugerne er virkemidlerne til genopretning stort set de samme som nævnt under virkemidler til bevarelse.

MVJ-ordninger til genopretning

Nye MVJ-ordninger til genopretning skal kompensere for omstilling af omdriftsarealer til ekstensivt drevne arealer. Dette gælder også arealer, der i en årrække har været braklagt under hektar-støtten. Ophører brakordningen under hektar-støtten, vil der være et incitament for jordbrugerne til igen at inddrage sådanne arealer i omdriften. Et MVJ-tilskud vil kunne modvirke dette.

Et MVJ-tilskud til genopretning kunne være en 20-årig aftale eksempelvis til "Genopretning af overdrev" for et omdriftsareal med vilkår om omlægning til vedvarende græs med afgræsning eller slåning og fjernelse af vegetationen. Det bør være en betingelse, at arealet efter udløbet af den 20-årige aftale ikke kan indgå i omdrift igen.

Potentielle halvkulturarealer/naturarealer bør udpeges som SFL-områder

En forudsætning for at kunne anvende MVJ-ordninger til genopretning er at arealerne er udpeget som SFL-område. Potentielle halvkulturarealer/naturområder skal derfor udpeges som SFL-områder, hvor udpegningen baseres på amternes naturkvalitetesplanlægning.

Generelt højere prioritering af naturhensyn i tilskudsordningerne

Naturhensyn bør i større grad indgå som element i støtteordningerne generelt. Dette gælder både EU's støtteordninger og nationale støtteordninger. Biologisk mangfoldighed og naturbeskyttelse bør indgå som væsentlige elementer i den videre udvikling af tilskudsordningerne.

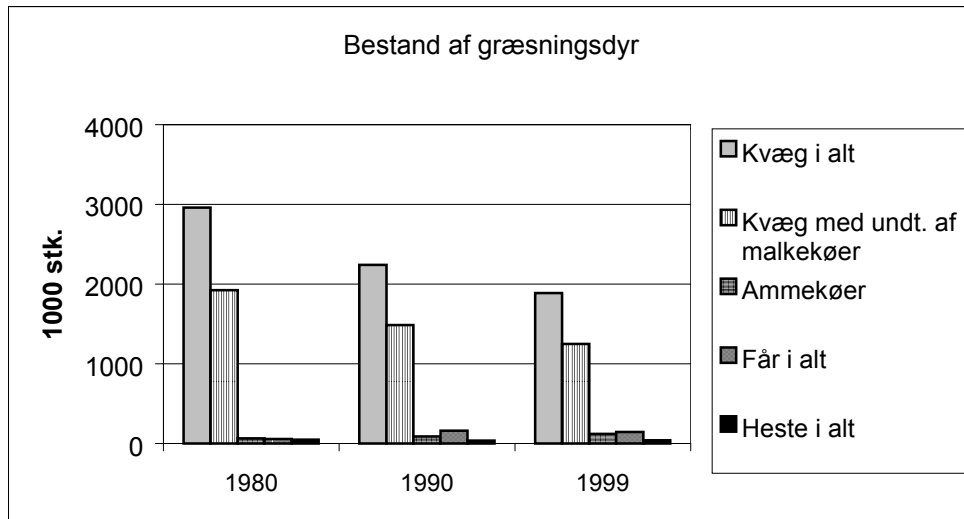
3.5 Tværgående initiativer til drift og genopretning af områdetyper

Som supplement til de beskrevne virkemidler er der behov for et par tværgående virkemidler der kan sikre, at der er et tilstrækkeligt antal dyr på de rigtige steder på de rigtige tidspunkter, samt fremme samarbejdet mellem lodsejerne med henblik på biologisk mangfoldighed og naturbeskyttelse.

Bedre økonomi ved afgræsning med robuste dyr på halvkulturarealer

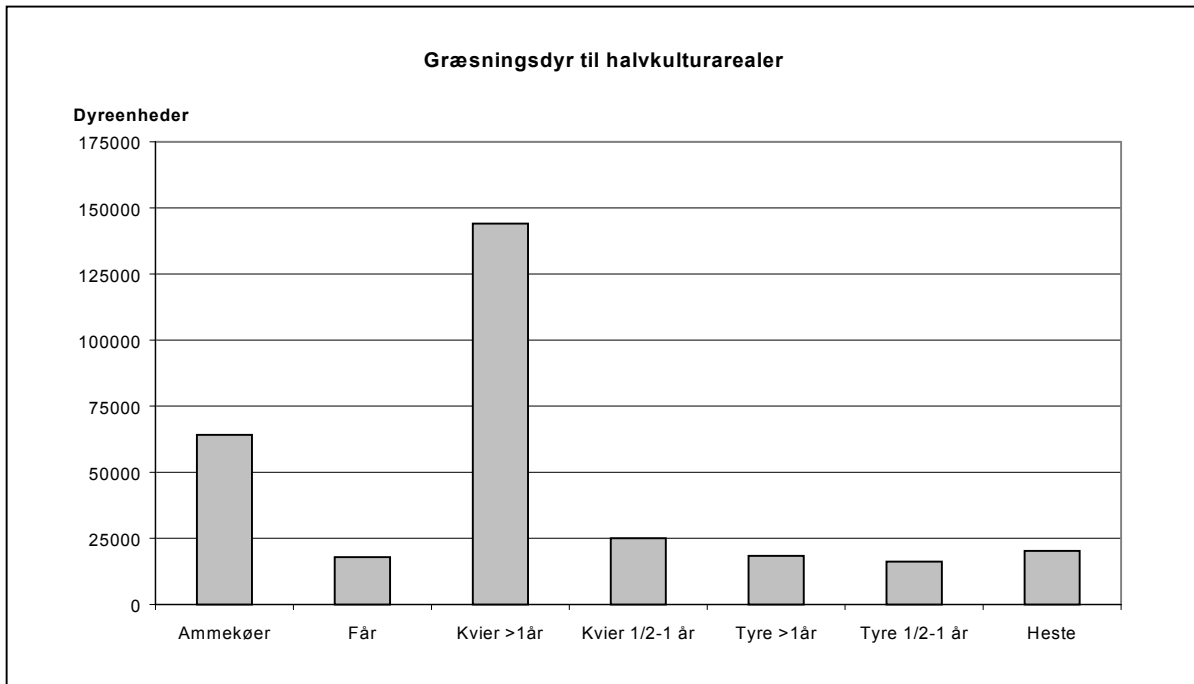
Dette initiativ har til formål at sikre, at der er et tilstrækkeligt dyrehold til afgræsning af halvkulturarealerne, og at dyreholdet kommer ud på de beskrevne områdetyper.

Som det fremgår af figur 14, har den samlede bestand af kvæg været faldende fra 1980 til 1999. For ammekøer har der været en stigning i antallet, men denne gruppe udgør kun en lille del af kvægbestanden. På grund af den lave foderværdi på hovedparten af halvkulturarealerne vurderes det, at det på en stor del af arealerne ikke kan anbefales at benytte malkekvæg.

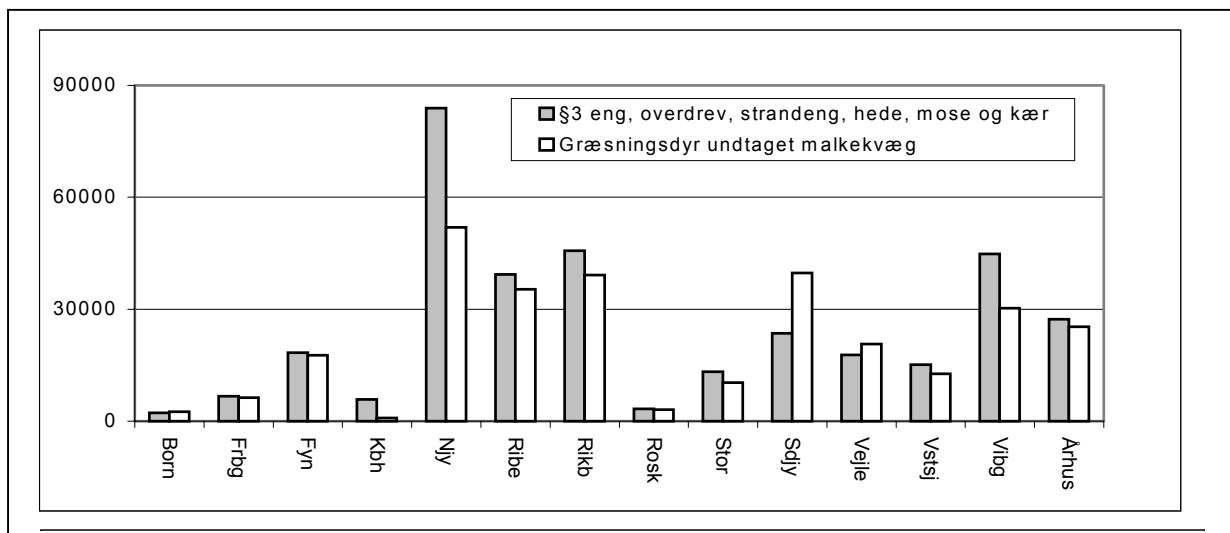


Figur 14. *Udviklingen i bestanden af græsningsdyr fra 1980 til 1999. Ammekøer er angivet uden opdræt. Kilde: Landbrug 1999.*

På halvkulturarealer kan det være relevant at inddrage ammekøer, får, kvier, tyre/stude og heste (se figur 15).



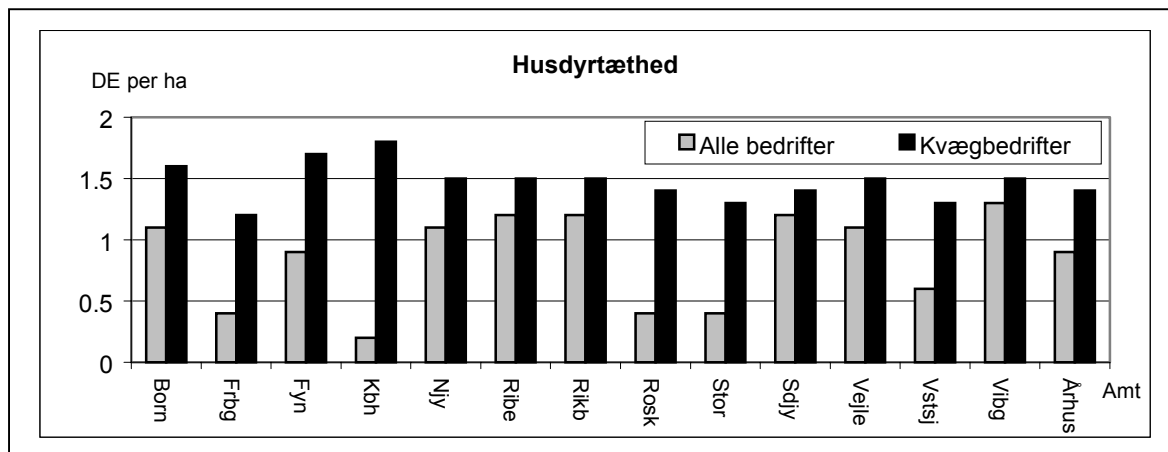
Figur 15. Græsningsdyr, der kan være aktuelle til halvkulturarealer, beregnet i dyreenheder. Ammekøer er angivet uden opdræt. Antal dyreenheder er beregnet ud fra antal dyr i "Landbrug 1999" fra Danmarks statistik, og ud fra dyreenheder per dyr i Plantedirektoratets vejledning for mark- og gødningsplan 2000/01. Med hensyn til antal dyreenheder per dyr er der regnet med 0,13 for tyre og kvier på 0,5-1 år, 0,34 for tyre og kvier over 1 år, 0,52 for ammekøer uden opdræt, 0,12 for får og 0,50 for heste.



Figur 16. §3 arealer, der skal græsses og græsningsdyr per amt. Y-aksen angiver antal ha samt antal dyreenheder.

De samlede antal ha af §3 arealer, hvor der kan være behov for græsning, er vist i figur 16. Hvor mange DE, der er behov for per ha vil være forskellig for arealtype og fra lokalitet til lokalitet.

For en stor del af arealerne vil det være under 1 DE per ha. Specielt for hederne vil behovet for græsningsdyr være lavt per ha. Som det fremgår af figur 16 kan man således forvente at dyreholdet vil være tilstrækkeligt til at afgræsse alle §3 arealerne på nuværende tidspunkt, men hvis omfanget af halvkulturarealer øges væsentligt kan der opstå behov for flere græsningsdyr.



Figur 17. Antal dyreenheder per ha for kvægbedrifter og for alle bedrifter per amt.
Kilde: Landbrug 1999, Danmarks Statistik.

Efterhånden som arealerne ekstensiveres vil behovet for græsningsdyr per ha blive lavere, men til gengæld vil en udvidelse af arealet med ekstensiv græsmarksdrift trække i modsat retning. Indenfor de nuværende rammer for antal DE per ha er der som gennemsnit per amt stadig plads til flere dyr per bedrift ud fra grænsen på 2,1 DE per ha for kvægbrug (se figur 17). Disse grænser nedsættes i 2001.

I allerede eksisterende ordninger er der præmier til kvæg (ammekvæg og handyr) samt til får (moderfår). Selvom der på nuværende tidspunkt er dyrehold nok til at alle § 3 arealer kan afgræsses, er de nuværende ordninger ikke tilstrækkelige til at få græsningsdyr ud på alle de arealer, der ønskes afgræsset. En del af §3 arealerne har for lav produktion og ernæringsmæssig sammensætning til opfyldelse af generelle behov for tilvækst hos malkekvægsracer. Der er derfor brug for en større andel af robuste dyr. Der er derfor et øget behov for støtteordninger eller præmier, der i højere grad prioriterer kødkvæg og får, som er mere robuste og har bedre tilvækst på arealer med en lav foderkvalitet.

Hertil kommer, at arealerne kan være små og adskilte, og at dyrene evt. skal transporteres fra areal til areal. Det er desuden langt mere arbejdskrævende at føre tilsyn med et dyrehold spredt over et stort ekstensivt græsningsareal ofte langt fra bedriften, frem for et dyrehold på stald eller på en mark i nærheden af gården. Desuden kan der være driftstab forbundet med afgræsning på et halvkulturareal frem for på en gødet græsmark, idet den animalske tilvækstrate er lavere på de ekstensivt drevne halvkulturarealer og udgifter til hegning er større. Den lavere tilvækst i græsningsperioden kan for handyr medføre et større behov for foder til slutfedning på stald, hvilket gør produktionen mindre rentabel. Med hensyn til kvier skal man være opmærksom på at der kan være områder hvor der periodisk er risiko for fluestik, hvilket bliver mere problematisk jo finere et avlsmateriale, der er benyttet i malkekvægsbesætningen.

For at overkomme de nævnte problemstillinger er der behov for at målrettede virkemidler, der kan få de ønskede græsningsdyr ud, hvor der er behov for græsning.

Etablering af græsningselskaber kan være en måde at skaffe et tilstrækkeligt dyrehold til afgræsning af naturarealer. Der er en del eksempler på ældre som nye velfungerende fællesskaber (Hansen, 1997).

Driften af arealerne kan foregå ved at de forskellige nødvendige gøremål, som vedligeholdelse af hegn, vanding, fangstfolde, tilsyn med dyr, slagtninger, administration deles mellem flere. Eller man kan i fællesskab ansætter personer til at klare disse gøremål.

Man kan både forestille sig at nogle jordbrugere har behov for at få dyr på fælles græsningsarealer i sommerperioden, og at nogle jordbrugere har ønske om en fælles opstaldning af et mindre dyrehold i vinterperioden, og således opnå stordriftsfordele ved vinterfodringen. Det er væsentligt, at der udarbejdes forholdsregler, som kan sikre mindst mulig smitterisiko ved sammenføring af dyr.

Udvikling af græsningsystemer for hele ådale og andre sammenhængende områder med en stor andel af halvkulturarealer vil være en god idé. Det bør undersøges, om man kan udarbejde et system, hvor både malkekvæg, ungdyr og andre husdyr afgræsser f.eks. en hel ådal. Generelt er foderkvaliteten som nævnt for lav til malkekvæg på ekstensive afgræsningsarealer. Problemet kan overvindes, hvis der kan udarbejdes et system med forskellige grader af ekstensiv drift, hvor de bedste arealer med hensyn til foderkvalitet benyttes til malkekvæg, og hvor malkekvæget parallelt afgræsser højbundsarealer med kvalitetsfoder. Det er også muligt at kombinere sommerafgræsning på våde engjorde med forårs- og efterårsgræsning på tørre jorder, eventuelt overdrev, kombineret med billig vinteropstaldning. Mulighederne for at udnytte malkefår og malkegeder bør undersøges.

I visse områder af Danmark kan der blive behov for ekstra dyr til at afgræsse gamle og nye halvkulturarealer. Man kan evt. flytte dyr, f.eks. stude, fra besætninger i Jylland til områder med behov for græsningsdyr.

De nævnte aktiviteter kan i større eller mindre grad fremmes via ordningerne "Tilskud til at tilpasse og udvikle landdistrikterne" (artikel 33 i landdistriktsforordningen) og LEADER +. Der kan ydes tilskud f.eks. til udvikling af kvalitetsprodukter ud fra kød eller mælk, der er produceret på specielle arealer, til afsætning af produkter fra de specielle arealer eller til hjælp til etablering og evt. drift af græsningsfællesskab.

Samarbejde om bevaring og genopretning

Projekter er et vigtigt virkemiddel for bevaring og genopretning af områdetyper og større landskabssområder. Der er behov for en styrkelse af dette virkemiddel i form af både egentlige projekter, men også i form af udviklings- og demonstrationsprojekter, der i kombination med andre former for formidling kan anskueliggøre genopretning og drift af de forskellige områdetyper.

Projekter er endvidere væsentlige med henblik på at operationalisere og tilgængeliggøre den viden om drift og pleje af halvkulturarealer og ekstensive græsningsystemer, der bl.a. er genereret gennem de seneste års store nationale og internationale tværfaglige forskningsprojekter for praksis.

En meget vigtig del af et projekt er hvem og hvordan det startes og formidles. Erfaringerne viser, at initiativ og ansvaret for projekter i så stor omfang som muligt skal overlades til lodsejerne, suppleret med mulighed for teknisk bistand. For at komme fra ide til handling er der brug for iværksættere, f.eks. i form af et rejsehold, der kan hjælpe med at udvikle og formidle projekter.

De funktioner, der er knyttet til projekter, jf. bl.a. afsnit 1.4, skal opretholdes og fremmes. Det gælder projekters planlægning og koordinering af de forskellige støttemuligheder suppleret med køb og salg af jord samt jordfordeling. Der skal i den forbindelse peges på mulighederne for støtte til projekter i Landdistriktsprogrammets artikel 33-foranstaltninger og LEADER+ initiativet.

I mange udviklings- og demonstrationsprojekter vil det være fordelagtigt med et tæt samarbejde mellem forskellige forskningsinstitutioner og rådgivningstjenesten. Ud fra forskningsresultater, der kan være udført på en enkelt lokalitet eller på mindre arealer, vil det være relevant at afprøve resultaterne i større skala i form af et demonstrationsprojekt.

3.6 Uddannelse og efteruddannelse

I 1990'erne er iværksat og gennemført en række forskningsprogrammer, der berører området med natur- og landskabsforvaltning samt biologisk mangfoldighed. Eksempelvis programmerne "Det Strategiske Miljøforskningsprogram", "Jordbrugsproduktion under ændrede samfunds- og miljømæssige betingelser", "Menneske, Landskab og Biodiversitet" samt programmet "Arealanvendelse – jordbrugeren som arealforvalter".

Gennem disse programmer er der skabt meget ny viden, der alene venter på at blive formidlet ud til slutbrugerne. Disse vil i mange tilfælde være administratorer i den offentlige forvaltning, men i lige så høj grad den enkelte jordbruger og i hvert fald jordbrugerens rådgivere.

Hertil kommer, at der er behov for at fortsætte forskningen og udfylde huller i mellem disse programmer (se rapportens del VIII). Uddannelse, formidling og forskning indenfor natur- og landskabsforvaltning samt den biologiske mangfoldighed er derfor særdeles centrale i bestræbelserne på at fremme værdier på disse områder i det åbne land med fokus på jordbrugeren.

Landmandens basisuddannelse og efteruddannelse

Den igangværende tendens til, at undervisning i natur, landskabs- og miljøforhold får stadig større vægt i basisuddannelserne bør styrkes og indgå som obligatoriske elementer. Landbrugsorganisationernes "Godt Landmandskab" kan udbygges og indgå eksplicit i uddannelserne. Endvidere kan emner fra forskningsprogrammerne indgå mere eksplicit i undervisningen.

Medspillerne på dette område er Undervisningsministeriet og Landbrugsuddannelsesrådet.

Dette bør følges op med en opprioritering af kurser om biologisk mangfoldighed og naturbeskyttelse i efteruddannelsen af jordbrugerne, specielt efteruddannelsen støttet under landdistriktsprogrammet.

I forbindelse med ønsket om at bevidstgøre landmanden omkring vigtigheden af hans arealforvaltning, kan det være en fordel at starte med at udbyde kurser om arealforvaltning, naturbeskyttelse, landskabsforvaltning, områdeudpegningers betydning m.v. lokalt, og via det system som landmændene normalt benytter sig af i forbindelse med efteruddannelsen.

Kurserne kunne med fordel integreres i et koncept, hvor man også inddrager ideen om at udarbejde naturplaner. I Sverige er der i forbindelse med tilbud om udarbejdelse af

“skötselsesplaner” tilbud om, at landmændene kan deltage i et kursus om naturbeskyttelse.

Naturbeskyttelse er imidlertid ikke noget man “blot” kan lære på et kursus af nogle timers varighed. For at nå et succesfuldt resultat er det afgørende at begrebet indarbejdes som en integreret del af landmændenes selvforståelse og forståelse af det at være landmand. Et kursus kan være første skridt til at øge landmandens fokus på emnet. Udarbejdelse af en naturplan kan være et andet skridt.

En tredje måde at udvikle/ påvirke landmænds forståelse/ holdninger kan være via erfa-grupper som basis for kompetenceudviklingen på dette område. Ved at inddrage landbrugets konsulenttjeneste i emnet bør der være mulighed for at få skabt sådanne erfa-grupper i et finmasket net over hele landet.

Et eksempel på at ideen kan gennemføres i praksis er i forbindelse med Pesticidhandlingsplanerne, hvor der er etableret en række erfa-grupper. Grupperne består typisk af 4-6 landmænd og en konsulent. Landmændene og konsulenten tager i løbet af f.eks. en sæson rundt på de enkelte ejendomme og drøfter behovet for at anvende pesticider i de konkrete situationer.

Landmændene i erfagrupper har typisk alle fået udarbejdet en pesticidhandlingsplan, ud fra hvilken de har fået udpeget hvilke områder der med fordel kan fokuseres mere på med henblik på at optimere forbruget af pesticider, set ud fra en økonomisk og naturmæssig synsvinkel. Et tilsvarende set-up kunne være en interessant model for at øge landmændenes forståelse for naturbeskyttelse, landskabsforvaltning m.v.

Det kan endvidere overvejes at gøre deltagelse i visse efteruddannelseskurser til et obligatorisk krav ved tilslutning til visse ordninger under landdistriktsprogrammet, f.eks. miljøvenlige jordbrugsforanstaltninger, økologisk jordbrug, yngre jordbrugere og forbedringsordningen. Det må dog i hvert enkelt tilfælde nøje overvejes, om ordningen derved bliver så lidet attraktiv for den potentielle ansøger, at interessen reduceres.

Konsulenternes efteruddannelse

Mange af landbrugets konsulenter er uddannet agronomer. Fokus på natur- og naturbeskyttelse i agronomuddannelsen har traditionelt været begrænset.

Landbrugskonsulenterne kan som landbrugets primære rådgivere spille en stor rolle som formidlere af ny viden og tiltag. En forudsætning for at konsulenterne kommer til at spille en sådan rolle er imidlertid, at konsulenterne selv har forståelsen for de givne tiltag og at de kan se en fordel for deres “kunder” i at gå aktivt med.

Det kan overvejes at tilrettelægge efteruddannelsesforløb, hvor man dels satsede på at give en bred skare af konsulenterne en orientering om bevæggrunde for øget fokusering på naturbeskyttelse, dels satsede på at uddanne et par stykker fra hvert landbocenter i at kunne give en grundig rådgivning omkring naturbeskyttelsen, eksempelvis en diplomuddannelse i natur- og landskabsforvaltning.

De konsulenter, der fik diplom efteruddannelsen, kunne med fordel være primus motor, når der skal udarbejdes naturplaner på de enkelte ejendomme og de kunne med fordel være dem der følger landmandserfagrupperne.

Etablering af konsulent-erfarrupper på tværs af centrene og med deltagelse af amtslige medarbejdere, der udveksler erfaringer og bruger hinanden fagligt kan fremme forståelsen og øge samarbejdet.

Rådgivning

Med de faldende konsulenttilskud er det i dag et krav, at konsulenten kan få brugeren til at betale for ydelsen. Det er i den forbindelse interessant at konsulenten ofte ansættes til at udarbejde hektarstøtteansøgninger, men så snart der er tale om tilskudsordninger der er rettet mod naturen (MVJ-ordningerne), så er det i vid udstrækning amterne der formidler ordningernes indhold ud til landmændene.

Der skal peges på muligheden for at natur og landskabsforvaltning etableres som et fagområde indenfor ordningen med tilskud til landbrugets konsulentvirksomhed. Igennem ordningens aktivitetstyring kan der ydes et forhøjet tilskud dels til etablering af den nødvendige landskonsulentvirksomhed (rådgivning af konsulenter og formidling af forskningsresultater) og dels til rådgivningen af de enkelte landmænd. jf. de nuværende forhold omkring rådgivning vedr. økologisk jordbrugsproduktion.

3.7 Naturplaner på bedriftsniveau

Formålet med at lave frivillige naturplaner på bedriftsniveau er at få mere og bedre natur på den enkelte landbrugsbedrift. Naturplaner er tænkt som et tilbud til den enkelte eller en gruppe af landmænd ("kollektive naturplaner") om at få gennemgået ejendommen af natur- og landbrugskyndige personer (autoriseret person) med henblik på at bevare eller genoprette naturområder og/eller skabe ny natur. Naturplaner giver overblik, handlemuligheder og viser naboer og lokalsamfund, hvordan landmanden forener produktion og naturhensyn.

Fokus er især på de udyrkede og ekstensivt udnyttede arealer på bedriften og i mindre grad på mulige tiltag på dyrkningsfladen.

Naturplaner kan supplere de øvrige miljøtiltag i landbruget som især retter sig mod næringsstoffer og pesticider. Elementer af en naturplan - f.eks. beskrivelsen af naturforholdene - kan evt. indgå i et grønt regnskab. Hvis der med tiden udvikles enkle indikatorer, som giver basis for årlige "målinger" kan disse evt. også integreres i et grønt regnskab, som i modsætning til naturplanen er kendetegnet ved, at det udføres hvert år. Der ydes under MVJ pt. tilskud til grønne regnskaber i størrelsesordenen 3.000-6.000 kr. pr. år i 5 år. Tilskuddet er afhængig af bedriftens størrelse.

Det er meget væsentligt, at landmandens egne interesser og ideer er i fokus. En naturplan kan derfor udmærket godt være inspireret, motiveret og evt. igangsat af andre parter, men landmanden og ægtefællens aktive medvirken er central.

På et gårdbesøg besigtiges naturelementerne med en naturplanekspert og forskellige muligheder og tiltag diskuteres i en åben dialog. Naturplanen er landmandens egen og bliver et resultat af denne dialog.

Ideelt set burde alle 56.000 landbrugsejendomme have en naturplan. Det er både økonomisk og hvad angår menneskelige ressourcer en opgave, som vil skulle strække sig over en meget lang årrække. Derfor kan indsatsen koncentreres i udvalgte områder, f.eks. i Natura 2000 områder og nationale naturområder, idet områderne forventes udpeget til SFL-områder.

Det er vigtigt, at man finder den rette balance mellem på den ene side at sikre, at naturplaner udarbejdes på et højt fagligt niveau og med høj troværdighed, og på den anden side at der ikke anvendes

alt for mange ressourcer på at lave en naturplan, som i visse tilfælde kun giver begrænsede synlige resultater ude i landskabet her og nu.

Der kan autoriseres et antal personer til at arbejde først og fremmest i de udvalgte områder. Autorisationen kan ske ved at gennemgå et obligatorisk introduktionskursus arrangeret af DJF/DMU/FSL og derefter årligt 1 obligatorisk kursus til videreuddannelse om emnet, ligeledes arrangeret af DJF/DMU/FSL i samarbejde. Den egentlige autorisation vil kunne opnås efter dels gennemførelse af introduktionskurset og dels ved at DJF/DMU godkender udkast til de første 10 naturplaner udarbejdet af personen. DJF/DMU/FSL har efterfølgende mulighed for at bede om kopi af naturplanerne efter behov. Man kan evt. starte ud med at autorisere i størrelsesordenen 20 personer. De skal selvfølgelig have mulighed for også at arbejde uden for de udvalgte områder hvis der er interesserede landmænd.

Det må forventes, at landmænd blandt andet ved ejendomshandler vil være meget interesseret i at få lavet naturplaner, som kan sammenlignes med tilstandsrapporter for ejendomme.

Det er åbenlyst, at en naturplan ikke kan udarbejdes, uden at den autoriserede person indsamler oplysninger fra det lokale amt, og dermed er der basis for dialog mellem parterne, men der vurderes ikke at være behov for på forhånd at formalisere dette.

De helt centrale forventninger til fordelene ved en naturplan er at øge bevidsthed, øge ansvarlighed og dermed øge sandsynligheden for positiv adfærdsændring, f.eks. interesse i at indgå i en MVJ-aftale, lave oplagte driftsændringer eller tænke i helt nye baner.

Rent administrativt passer naturplaner godt ind i den igangværende udvikling henimod et mere helheds- og bedriftsorienteret aftalegrundlag om landmandens varetagelse af multifunktionelle opgaver. Det bør overvejes at udbyde en MVJ-ordning på linie med det eksisterende MVJ-tilskud til grønne regnskaber. Det kan overvejes, om der skal knyttes en konkret, synlig "naturpligt" til en sådan tilskudsordning - det kunne f.eks. være et krav om at placere ny brak som randzoner langs naturområder. Det bør overvejes, hvordan udarbejdelse af naturplaner kan knyttes til relevante tilskudsordninger på en hensigtsmæssig måde.

4. Justeringer af EU's landbrugspolitik

Danmark vil fortsat påvirke udviklingen i EU's fælles landbrugspolitik med henblik på løbende at sikre integrationen af hensynene til natur, miljø og landskab m.v. i den nationale landbrugspolitik som led i en bæredygtig udvikling.

En række af denne arbejdsgruppens anbefalinger vil ikke kunne gennemføres under det nuværende regelsæt. Skal disse anbefalinger tilgodeses er der behov for en række ændringer. Disse ændringer kan søges gennemført enten i forbindelse med midtvejsevalueringen af Agenda 2000 i 2002-03 eller i forbindelse med forhandlingerne om Agenda 2000's afløsning, som skal gælde fra 2007 og fremefter.

Mulige finansieringer

I forbindelse med Agenda 2000-forhandlingerne blev der fremlagt en række modeller med det formål at begrænse EU's landbrugsstøtte. Enkelte af disse modeller drøftes endvidere i forbindelse med diskussioner omkring en kommende landbrugsreform. To af disse modeller er degressivitet og graduering / modulering.

Degressivitet bygger på et princip om en løbende og generelt nedsættelse af de direkte støtteordninger (fx via en procentvis årlig reduktion) med henblik på helt eller delvis overførsel til landdistriktspolitikken, hvor graduering / modulering bygger på en national nedsættelse med fuld overførsel af provenuet til landdistriktspolitikken og i henhold til de gældende regler et krav om national medfinansiering.

En forøgelse af aktiviteten under det danske landdistriktsprogram vil enten kræve en generel udvidelse af EU's samlede landbrugsbudget eller en overførsel af midler fra den direkte støtte. Råderummet for landdistriktsprogrammets foranstaltninger tilstræbes øget gennem omlægning af EU's støtteordninger fra traditionel prisstøtte til landdistriktsstøtte gennem degressivitet og eventuelt graduering / modulering. Kravet om national medfinansiering må i den forbindelse søges ændret.

Placering af brakarealer som randzoner langs alle §3-arealer

EU-regler for placering af brakarealer er senest blevet udvidet til at kunne omfatte 10 meter randzoner langs vandløb og søer. På baggrund af udtalelser fra andre medlemslande i EU's forvaltningskomité for Korn vurderes, at der vil være flere medlemslande, der aktivt vil støtte et dansk forslag om også at åbne for muligheden for placering af 10 meter brede randzoner langs alle natur og halvkulturarealer.

En forudsætning for en sådan placering er, at disse arealer entydigt og juridisk er fastlagt og indtegnet på de blokkort, der anvendes i forvaltningen af hektarstøtten.

Pleje af brakarealer (afgræsning)

Efter gældende regler må brakarealer, bortset fra brakarealer på økologisk bedrifter og brakarealer, der anvendes til non-food produktion, ikke anvendes på en måde, der giver et økonomisk udbytte. Dette gælder også afgræsning herunder ekstensiv afgræsning med ammekøer, idet der er tale om en kødproduktion, der yderligere kan støttes gennem andre ordninger.

I maj 2001 blev reglerne om anvendelsen af brakarealer ændret, så økologerne kan producere bælglplanter til foder med det formål af fremme den økologiske produktion.

Baggrunden er, at den økologisk produktion er en miljø- og naturvenlig produktionsform.

Springet til at tillade en begrænset afgræsning af brakarealer med henblik på en naturmæssig pleje af de pågældende arealer synes ikke stor. I givet fald kan græsningen begrænses til brakarealer, der har været placeret på samme sted/mark i en årrække og derfor har fået et naturindhold.

Dette vil imidlertid indebære et brud med princippet om, at brakarealer ikke må anvendes på en måde, som giver økonomisk udbytte.

Mere miljø- og naturvenlige husdyrpræmier

Dyrepræmierne under den nationale kuvert kan som alternativ til det nuværende system udbetales som arealtilskud.

Det bør undersøges om man kan ændre husdyrpræmierne, så de i højere grad fremmer ekstensiv afgræsning uden at dette bliver på bekostning af det nugældende mål om dyrevelfærd.

Fra tysk side har man fremsat ønsket om en mulig ændring så alle dyrepræmierne udbetales som hektartilskud. Baggrunden er formodentlig ønsket om fremme af et større hensyn til miljø, natur og dyrevelfærd. Det tyske forslag analyseres p.t. af Fødevarerministeriet med hensyn til blandt andet finansielle og støttopolitiske konsekvenser. Såfremt resultatet af denne analyse er positiv bør omlægningen støttes fra dansk side primært af hensyn til miljø og natur.

Nye ordninger efter udløbet af Agenda 2000 i 2006 - nye beregningsmetoder

En af de væsentligste begrænsninger for en effektiv anvendelse af støtteordningerne under landdistriktsforordningen, specielt miljøvenligt landbrug, er, at tilskuddet størrelse er bestemt af indkomsttabet, eventuelle direkte driftsomkostninger samt et incitament på 20 procent heraf. Dette binder de enkelte foranstaltninger til at være bestemte midler. Landmanden er således afskåret fra at anvende alternative midler, der med en mindre indsat kunne give samme resultat.

En betydelig smidiggørelsen ville være, hvis tilskuddet alternativt kunne udmåles efter resultatet af indsatsen. Eksempelvis betaling efter hvor lille kvælstofudvaskningen er eller hvor stort naturindholdet på en given bedrift er og / eller hvor god en naturkvalitet, der opnås.

Kommissionen har som tidligere nævnt gjort landbrugets multifunktionalitet til et emne bl.a. i WTO-forhandlingerne. En omlægning af udmålingsgrundlaget til at være afhængig af resultatet vil for visse tilskud fremme denne multifunktionalitet og bør derfor indgå i de kommende forhandlinger om rammerne for støtten for en ny periode efter 2006.

5. Behov for forskning og udredning

Forskningsprogrammerne med relation til natur- og landskabsforvaltning iværksat i 1990'erne udløber alle her i 2001/02. Disse programmer efterlade foruden en stor ny viden også huller i denne viden. Disse huller bør udfyldes ved igangsætning af supplerende og udfyldende programmer.

Naturforvaltning i det åbne land

Jordbrugerens rolle som natur og landskabsforvalter får stadig stigende betydning. Et kommende forskningsprogram bør derfor koncentreres om arealanvendelse og driftsmetoder i relation til natur- og landskabsforvaltning. Programmet skal endvidere understøtte landbrugets omstilling til en bæredygtig *udvikling*, som kan imødekomme samfundets ønsker om beskyttelse og forbedring af de værdier der knyttes til landskabet.

Følgende forskningstema bør indgå i programmet:

1. Forskning med henblik på at foretage integrerede analyser, som sammenfatter virkningen af arealanvendelsen – eksisterende eller ændret – overfor biodiversitet og miljø.
2. Samspillet mellem lokalisering og ændret arealanvendelse.
3. Samspillet mellem landbrugsarealer og mindre biotoper.
4. Natur- og miljøorienteret drift af intensivt og ekstensivt dyrkede arealer.
5. Anvendelse af husdyr til forskellige former for landskabspleje, herunder anvendelse af alternative husdyrhold.
6. Metoder til bedømmelse og forudsigelse af terrestriske økosystemers dynamik og stabilitet i forhold til forskellige driftsformer.
7. Beslutningsadfærd i forhold til landskabets anvendelse i relation til støtteordninger.
8. Naturen som et element i livscyklusvurderinger.
9. Økonomiske effekter af ændret arealanvendelse.

Driftssystemer og naturbevarelse

Der er de senere år opnået en vis viden omkring langtidseffekten af græsning på den biologiske mangfoldighed, men denne viden er ikke tilstrækkelig til, at der kan udarbejdes sikre planer for benyttelse eller pleje, så den biologiske mangfoldighed fremmes mest muligt. Ud fra ønsket om større sammenhængende områder, hvor naturen opprioriteres undersøges om man kan udarbejde et system, hvor både malkekvæg, ungdyr og andre husdyr afgræsser en hel ådal.

Følgende forskningstema bør indgå i programmet:

1. Langsigtede undersøgelser af naturpleje.
2. Græsningssystem for en hel ådal og andre sammenhængende områder med en stor andel af halvkulturarealer.
3. Lavomkostnings-afgræsningssystemer på bedriftsniveau,
4. Stofkredsløb under ekstensiv græsning på naturarealer.
5. Græsningssamarbejde til sikring af ekstensiv afgræsning af naturgræsgange,

Dyrehold, -velfærd og –sundhed samt produktion på halvkulturarealer

Følgende forskningstema bør indgå i programmet:

1. Pleje og benyttelse.
2. Fodring og sundhed.
3. Dyresundhed.
4. Kvalitetsprodukter.
5. Alternativ udnyttelse af biomassen,

Genopretning af natur og halvkulturrealer

Specielt genopretning af enge og moser kræver viden om hvordan man kan genoprette naturlig hydrologi og retablere forudsætninger for tørveopbygning m.m.

Følgende forskningstema bør indgå i programmet:

1. Opretning af den naturlige hydrologi på engarealer
2. Eutrofe forhold i overgangszoner til den våde eng.
3. P-indholdet i humusjord.
4. Uønskede arter ved ekstensiv drift, som led i en ekstensivering.
5. Fragmentering

6. Forslag til handlings- og tidsfølgeplan

Indsatsen for fremme af naturbeskyttelsen og den biologiske mangfoldighed haster. Der kan imidlertid være forudsætninger, der skal være opfyldt før at de enkelte handlinger kan iværksættes. Dette kan betyde, at en handling med høj prioritet rent tidsmæssige iværksættes efter en handling med lavere prioritet. Det kan derfor opstilles en mulig handlings- og tidsfølgeplan for den nødvendige koordinering af virkemidlerne.

Nedenstående skema viser, i hvilken rækkefølge arbejdet med de foreslåede handlinger kan gå i gang.

Ansvar	Handling	2002	2003	2004	2005	2006	2007	2008	2009
Stat	Lovgivning om fastlæggelse af § 3-arealer og indtegning af disse på blokkort.	X							
	Udpegning af relevante § 3-arealer, habitatområder, nationale naturområder og potentielle naturområder som SFL-områder.	X							
	Lovgivning om betinget off. plejeret	X							
	Tilpasning af MVJ-regler til § 3-pleje og genopretning, udbud af nye MVJ-ordninger om randzoner, naturplaner, omstillingstilskud samt tilskud til drift af ferske enge uden gødskning og sprøjtning	X							
	Tilpasning af øvrige relevante tilskudsordninger som læplantning, vildtplantning m.v. til fremme af biodiversitet i landbrugslandet	L	Ø	B	E	N	D	E	
	Lovgivning om sprøjte-, omdrænings- og gødningsforbud på visse § 3-arealer (overdrev, heder, moser, strandenge og småbiotoper) med dispensationsmulighed	X							
	Regler om bræmmer ved § 13-arealer (fortidsminder) som miljøvilkår i ha-støtten Evt. regler om randzoner eller ekstensiv drift af §3-arealer som miljøbetingelse for ha-støtte	X							
	Nedsættelse af arb.gr. mellem FVM og MEM vil analyse vedr. virkemidler til sikring af acceptabel miljøbelastning i nærhed af udpegede, særligt sårbare naturområder (bufferzoner)	X							
	Skabe mulighed for at anvende brak som randzoner langs § 3-arealer og højt mål-satte marine områder samt øge mulighed for frivillig brak	X							
	Lovgivning vedrørende bufferzoner				x				
	Bevilling til MVJ på § 3-arealer, naturformål, bl.a. gennem graduering	X	X	X	X	X	X	X	x
	Evt. bevilling til etablering af bufferzoner					x	x	X	x
	Bevilling til projekter	X	X	x	X	x	x	X	x

	Bevilling til omk. Ved off. plejeret	X	X	x	X	x	x	X	x
	Fremme ekstensiv græsning v. ændring af husdyrpræmier og evt. initiativer under Landdistriksprogrammet el. LEADER +	X							
	Afklaring af, om ordning om ugunstigt stillede områder (LFA) under landdistriksprogrammet kan anvendes til kompensation for gennemførelse af obligatoriske miljø- og naturrestriktioner i anden lovgivning	X							
	Det økologiske Fødevareråd opfordres til at konkretisere, hvordan økologisk jordbrug på bedriftsniveau kan fremme biodiversitet	X							
	Bevilling til emnet "biodiversitet i landbruget" under uddannelse, forskning, formidling og rådgivning, herunder etablering af naturrådgivere.	X	X	x	x	x	x	x	x
	Bevilling til autorisation af 20 personer til rådgivning i naturplaner på bedriftsniveau	X							
	Bevilling til etablering af "rejsehold", der skal udvikle og formidle lokale projekter.	x							
Stat/EU	Forhandlinger med EU om landbrugsstøtteordninger, f.eks. mulighed for naturpleje på brakarealer, brak som randzoner langs §3-arealer, omlægning af udmålingsgrundlag for tilskud under Landdistriksprogrammet til fokus på resultater i.s.f. tabt indkomst.	L	Ø	B	E	N	D	E	
	Under formandskabet arbejde for at fremme opfyldelse af mål fra Göteborg om at forringelsen af den biologiske mangfoldighed skal være standset i 2010.	x							
Amt	Sikre pleje af alle § 3-arealer i habitatområder	X	X						
	Kortlægning af § 3-arealer u.f. habitatområder	X	X						
	Kortlægning af § 3-arealer i habitatområder	X	X						
	Naturkvalitetsplanlægning, herunder udpegning af særligt sårbare § 3-arealer m.h. på bufferzoner			x					
	Sikre pleje af værdifulde § 3-arealer u.f. habitatområder			x					
	Sikre pleje af øvrige § 3-arealer u.f. habitatområder				x				
	Overordnet planlægning af projekter i habitatområder + øvrige prioriterede områder			x					
	Projekter i habitatområder o.lign.				x	x	x	x	x