

## Geologisk set - Det mellemsste Jylland - Lokalitet

# 74 TOFTUM BJERGE

Klintprofil præget af flagestrukturer. Aflejringer fra Elster, Saale og Weichsel istiderne

### Lokalitetstype

Kystkint med en Kvartær lagserie, der er brudt op i store flager. Der findes smeltevandsler fra slutningen af Elster Istiden, moræner fra Saale og smeltevandsand og -grus fra Weichsel.

### Geologi

Toftum Bjerger er en høj kystskrant ud mod Nissum Bredning med 20 til 35 m høje profiler i istidsaflejringer. Lagene er stærkt præget af glacial flageopskydning. I klinternes centrale og sydlige del er flagestruktureringen særlig markant med hældninger på 40-50° mod NØ. Mod nord aftager flagestruktu-

Fig. 74.1. Intervalfarvet kurveplan over Toftum Bjerger. Kurveforløbet viser, hvorledes balderne har retning som de opskudte flager i klintprofilen. Kortomridset fig. 74.2. er markeret. Efter J.B. Jensen (1984).

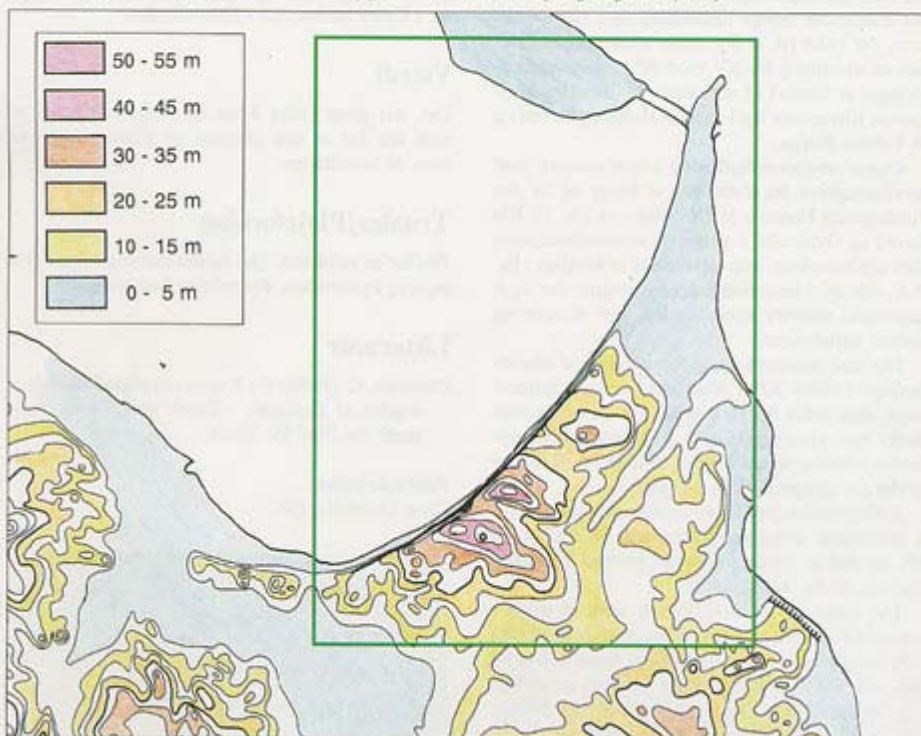




Fig. 74.2. Toftum Bjerge. 1:50.000. Udsnit af kortbladene 1115 I (1985) og 1115 IV (1984).

ren til utydelige overskydninger med foldede lag. Alle flagerne ser ud til at være opbygget principielt på samme måde. Fig. 74.3 viser et udsnit af klintprofilen med de karakteristiske enheder.

Nederst findes en indtil 28 m tyk lagserie af

smeltevandsler og -sand. Leret er mørkegråt, sandet lyst gulligt. I sandet findes ribber, se fig. 74.4. De viser, at vandstrømmen under aflejringen har været stort set fra øst mod vest. Smeltevandsaflejringen er henført til slutningen af Elster Istiden ligesom smeltevandsleret på lok. 73 Odby Klint. Blot er laget ved Toftum Bjerge ca. 10 gange så tykt – svarende til at forekomsten her hører til i stroget mellem salt-horstene, se fig. 16.C, side 26.

Over smeltevandsaflejringen følger en mørk grå moræneler, der i tykkelse veksler mellem 1 og 8 m. Den indeholder lerpartier, som isen må have oparbejdet fra det lokale underlag. Morænen er aflejret af en is fra sydlig retning, formentlig under Saale Istidens Hinnerup Stadium, se fig. 15, side 25. Den øvre del af morænen er brunfarvet, øjensynlig fordi den har henligget under forvitningspåvirkning efter aflejringen.

Derover følger ca. 5 m smeltevandssand og -grus. Strømretningen er i den nedre del fra øst mod vest, i den øvre del fra nord mod syd. Aflejringen antages at være fra sidste istid, Weichsel; muligvis er den dannet foran den is, der rykkede frem til Hovedopholdslinien.

Hele lagserien er som nævnt deformeret ved et istryk fra NØ. Landskabet oven for klintprofilen har tydelig randmorænekarakter med bakkerygge orienteret VNV-ØSØ. Formentlig er randmorænen dannet samtidig med deformationen af lagserien. Det kan være sket under et genfremstød af isen under den generelle tilbagesmeltning fra Hovedopholdslinien.

Fig. 74.3. Udsnit af klintprofilen i Toftum Bjerge. Man ser en stor glacial flage bestående af tykke smeltevandsaflejringer fra slutningen af Elster Istiden, overlægret af moræne (Hinnerup Till) fra Saale Istiden samt smeltevandssand og -grus, som henregnes til Weichsel Istiden. Modificeret efter J.B. Jensen (1985).

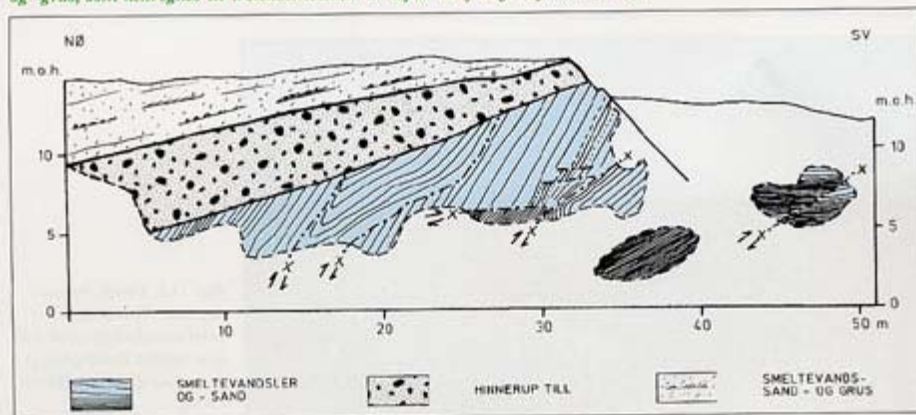




Fig. 74.4. Bølge- og strømribber i smeltevandssand fra slutningen af Elster Istiden. Foto: Jørn Bo Jensen (1981).

### Værdi

Profilen har stor geologisk interesse ikke mindst for studiet af de meget tykke smeltevandssaflejringer fra slutningen af Elster Istiden.

### Trusler/Plejeforslag

Kystprofilen er ret godt blottet på grund af en svag, naturlig kysterosion. Kystsikring bør undgås.

### Litteratur

Hansen, S. (1948): Landskabets geologiske Udformning. – I: Mathiassen, T.: Studier over Vestjyllands Oldtidsbebyggelse. Nationalmuseets Skrifter. Arkæologisk-Historisk Række. II. 14-24.

Jensen, J.B. (1985): Sen-Elster smeltevandsler – en mulig ledehorisont i det vestlige Jylland. – Dansk

geol. Foren. Årsskrift for 1984. 21-35.

Nielsen, A.V. (1981): Ringkøbing Amt. Geologi og Landskab. – Historisk Samfund for Ringkøbing Amt. Hardsyssels-Håndbog. 1.

### Feltbeskrivelse

Jørn Bo Jensen, 1983.

### Administrative forhold

Ringkøbing Amtskommune  
Struer Kommune  
Klosterheden Statskovdistrikt

Staten ejer ca. 25 ha. I øvrigt sommerhusområde.

Dele af klinten er fredet.



Fig. 75.1. Udsigt fra vest hen over Kronhedens smeltevandsslette mod den lave bakke Boelingsbjerg. Foto: Leif Ahlmann Olesen (1994).