

Under stormen i december 1999 væltede ca. 400 ha eg, bøg og stort gran, men skoven er nu plantet til igen, så den i dag fremstår som en meget varieret skov med mange forskellige træarter. Det giver mulighed for at man i fremtiden kan få en naturnær, flersidig og bæredygtig udvikling af skoven.

Den nye skov består for en stor del af løvtræer – mest bøg. For at sikre de nye planter mod det barske klima, er løvtræerne blandet med hårdføre nåletræer som lærk. I nåletræsplantningerne, der primært består af douglas- og rødgran, er der typisk plantet grupper af bøg. Der er også anlagt flere enge og moser i skoven, f.eks. hvor Rødeledsvej krydser Skelvej eller vest for Hønningdam.

### Hønning Egekrat

Hønning Plantage er på 516 ha og blev for størsteparten opkøbt af den prøjsiske stat i 1882 og lagt sammen med Lindet Skov. I områderne umiddelbart syd for Lindet Skov fandtes rester af fortidens skove i form af et lavt egekrat. Pollenanalyser fra stedet viser, at egen kun i de seneste par hundrede år har været dominerende i krattet. Tidligere var der en blandingsskov af bøg og skovlind. Der findes stadig enkelte eksemplarer af de to træarter i egekrattet. Ved forstlig pleje er egekrattet gennem de sidste 100 år blevet forvandlet til en højstammet egeskov (H).

### Naturskov

Der findes ingen urskov i Danmark, men en del såkaldt naturskov. Naturskove er de oprindelige skoves efterkommere, d.v.s. selvgroet skov af danske træer og buske. Naturskov i Danmark er således altid påvirket af menneskelig aktivitet. Skov- og Naturstyrelsen har besluttet at beskytte de væsentligste rester af fortidens skove (D og H), og som led heri er i alt 115 ha gammel bøge- og egeskov i Lindet Skov og Hønning Egekrat blevet sikret. I Lindet Skov ligger disse områder stadig som urørte områder, også efter stormen i 1999, men i Hønning Egekrat er de væltede egestammer blevet fjernet, og egekrattet etablerer sig igen ved at frø fra de gamle egetræer sår sig selv.

### Tøndersvampen

Tøndersvampens store hovformede frugtleger ses på mange af bøgetræerne i naturskovsområderne. Svampen nedbryder veddet til såkaldt "hvidmuld". Træet knækker derfor nemt, typisk omkring det oprindelige angrebepunkt. I bøgeskov som drives til erhvervsmæssig brug fjernes angrebne træer for ikke at smitte de andre træer. I urørt naturskov får svampene lov til at udvikle sig, så man kan se de store frugtleger. Lad svampene blive siddende på træerne, så andre også kan opleve dem.



### Fortidsminder

Lindet Skov rummer både fortidsminder og kulturminder. I østkanten af skoven ligger en lille gruppe størstensgrave, som består af to langdysser og en jættestue (A). Især den ene langdysse er markant med en længde på 45 meter. Længere mod vest ligger jættestuen kaldet "Røverkulen" (B). Den ene dæksten er fjernet, så gravkammeret er åbent. Rundt i skoven er der flere områder med oldtidshøje.

Af kulturminder er der, ud over brudgomskoblerne (C), rester af bunkers fra Sikringsstilling Nord fra 1. verdenskrig (E) og adskillige jorddiger. I skovens sydvestlige hjørne findes svage spor efter et skovløbersted, der blev revet ned i 1920 (G).



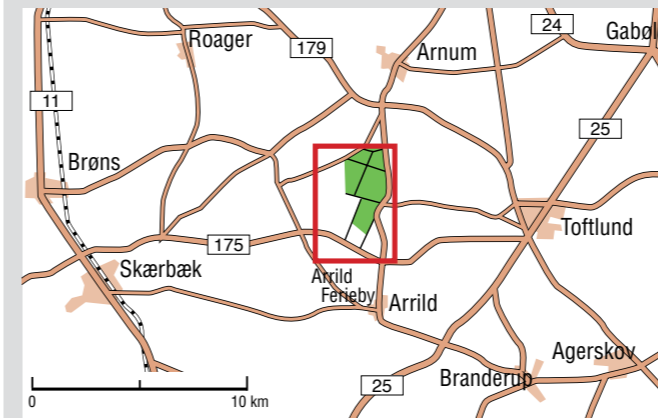
### Produktion

Den almindelige forstlige drift af skoven er naturvenlig. Vækstforholdene er gode, især for nåletræ. For at øge variationen og stabiliteten er størstedelen af Lindet Skov efter stormen i 1999 plantet til med en blanding af forskellige løv- og nåletræarter. Næsten overalt i skoven er det muligt at bygge næste trægeneration på naturlig opvækst af selvsåede træer. Derfor har især bøg, douglasgran og lærk fået en fremtrædende plads i de nye bevoksninger, mens rødgranen er blevet mindre dominerende.



## Velkommen til Lindet Skov

Lindet Skov og Hønning Egekrat og plantage dækker samlet et areal på over 900 ha. Skoven ligger på den sandede del af Toftlund Bakkeø. Skoven var før orkanen i 1999 en blanding af meget gamle bøgetræer, egetræer og flotte graner, men over 80% af træerne i området væltede den aften i december 1999. Der står endnu enkelte gamle bøge- og egetræer tilbage. Skovene byder på mange oplevelser. Der findes et meget varieret dyre- og planteliv, dysser og jættestuer fra Bondestenalderen og brudgomskobler (skovplantninger) fra 1700-tallet.



**Handicapforhold:** De afmærkede ruter går mange steder ad mindre skovstier og er derfor ikke egnede for kørestolsbrugere. De egentlige skovveje i Lindet Skov/Hønning Plantage er derimod uden generende hældninger og normalt i en sådan tilstand, at det er muligt at færdes i kørestol.

**Bålplads:** I Hønning Plantage syd for Hønning Dam er der indrettet en bålplads i en tidligere grusgrav, som frit kan benyttes.

**Hundeskov:** I området nord for P-pladsen ved Skelvej er der indrettet et indhegnet område, hvor det er tilladt at lufte hunden uden snor, men husk at den skal være under fuld kontrol. Alle andre steder i skoven skal hunden være i snor.

**Offentlig transport:** Busruten Toftlund - Branderup (nr. 367) og Arrild - Roost (nr. 362) kører forbi P-pladserne.

**Yderligere oplysninger:** Lindet Skov administreres af Skov- og Naturstyrelsen, Vadehavet, tlf. 74 82 61 05, e-mail: vadehavet@sns.dk, www.skovognatur.dk

#### ● Lindet Skov



Serien »Vandreture« er foldere over udvalgte naturområder. De kan fås på biblioteker og turistbureauer, samt ved indgangene til mange af områderne. Se også [www.skovognatur.dk](http://www.skovognatur.dk)

Miljøministeriet  
Skov- og Naturstyrelsen

- forvalter statsejede skove og andre naturområder i hele landet
- tager ved driften hensyn til befolkningens friluftsliv, produktion af træ og beskyttelse af natur- og kulturværdier.

**Skov- og Naturstyrelsen forvalter  
190.000 ha skov- og andre naturområder**

# Lindet Skov

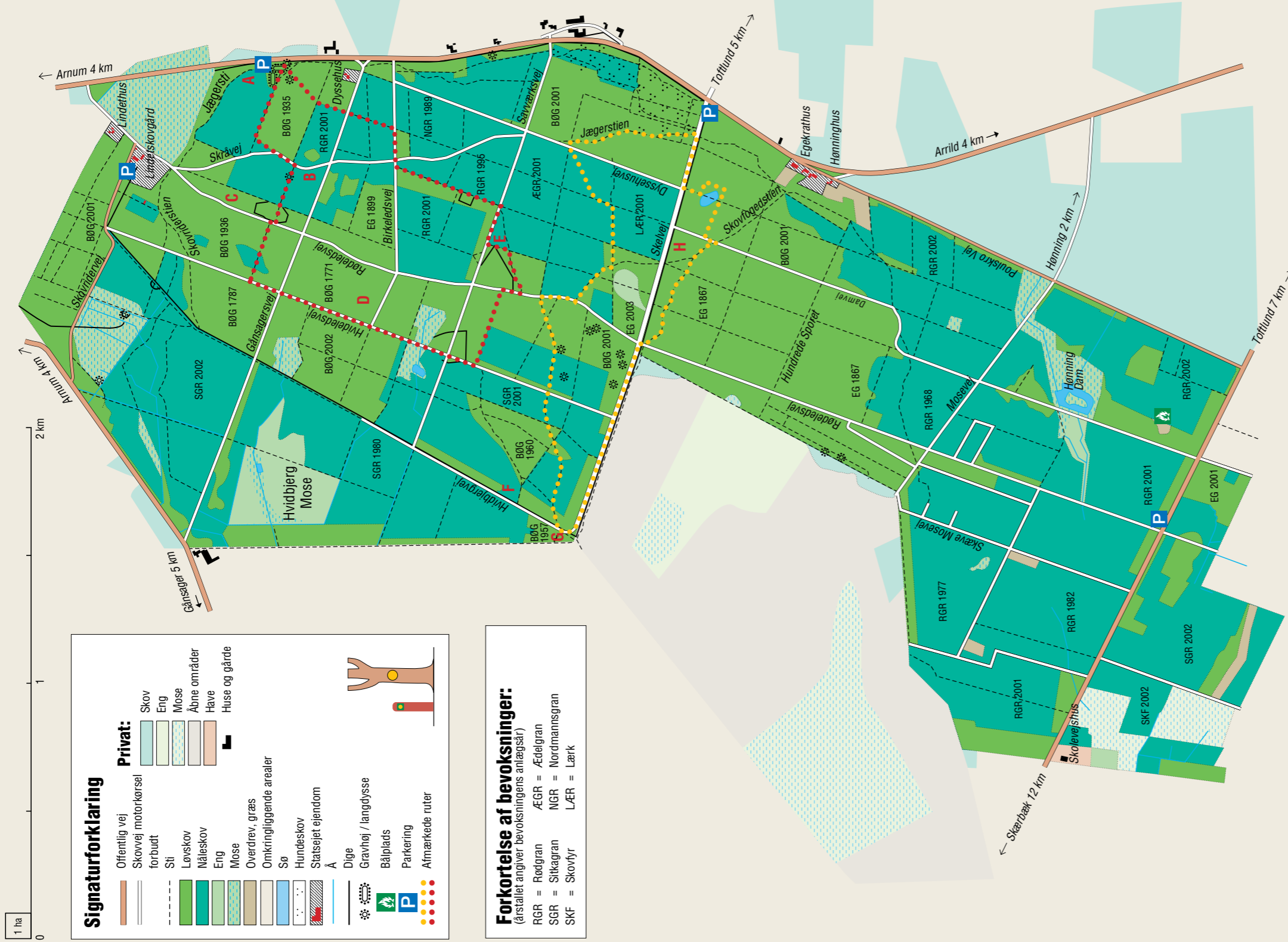
092-0904 Grafisk tilrettelægning og kort: Parabole. Tegninger: Poul Andersen. Tryk: Phoenix Trykkeriet A/S. Denne tryksag bærer det nordiske miljømærke Svanen. Licensnr. 541 006

Miljøministeriet  
Skov- og Naturstyrelsen  
Vandreture nr. 92





# Lindet Skov



## Vandreture i området

### Den nordlige vandretur (rød rute)

Turen er på ca. 2 km og udgår fra parkeringspladsen ved langdysserne. Turen går mest ad større veje og stier og passerer gennem områder med nyplanted skov, produktionsbevoksninger med gran og forbi resterne af de gamle ege- og bøgebevoksninger.

### Den sydlige vandretur (gul rute)

Turen er på ca. 3 km og udgår fra parkeringspladsen ved Skelvej, lige op til det indhegnede område, hvor det er tilladt at lufte hunden uden snor. På turen passerer man forskellige eksempler på gentilplantning efter stormfaldet i 1999. Turen går også gennem den gamle egeskov i Hønning Egekrat.

### Længere ture

Med kortet i hånden kan du selv lave din egen vandretur i området. Prøv også at gå længere mod syd, hvor Hønning Plantage afløses af store heder og sandflugtslandskaber ved Helmpolde nær Arrild Ferieby.



## Lindet Skovs historie

Lindet Skov er en lille rest af de store løvskove, der dækkede landskabet i oldtiden. For 300 år siden var skovområdet langt større, men rovdrift reducerede arealet voldsomt. De tre "brudgomskobler" i Lindet Skov var et forsøg på at genoprette skoven, og det ved Rødeledsvej (C) kan stadig ses. Brudgomskoblerne opstod som følge af en forordning fra 1737 for hertugdømmet Slesvig, der foreskrev, at alle unge mænd der ville giftes, skulle have plantet og sikret 10 ege eller 15 bøge i sognets brudgomskobbel. Udviklingen vendte dog først efter 1785. Dette år købte kongen den nærliggende "Lindetgård", som havde græsningsretten i skoven. Kongen solgte gården igen, men beholdt græsningsretten og højmosen øst for skoven. Mosen har siden dengang heddet "Kongemosen". Skoven blev indhegnet med et jorddige (F) for at holde de græssende dyr væk fra de nye træer.

I 1880'erne blev jorden nord og vest for diget, der tidligere havde været skovriderens landbrugs- og græsningsjord, tilplantet, og skoven fik derved den udstrækning, som den har i dag. Mange steder på disse arealer kan man se et omfattende system af dybe grøfter gravet i forbindelse med tilplantningen.