

Stursbøl Plantage med Troldeeskoven



Skovens historie

Området var i middelalderen en del af et større, sammenhængende landbrugsområde bestående af 14 store gårde. Gårdene blev plyndret og afbrændt under svenskekrigene i 1650'erne. Vore polske hjælpetropper medbragte pest, og snart var egnen mennesketom, og arealerne sprang i lyng – kun afbrudt af spredte egekrat. Området fik senere betegnelsen Oksenvad Hede.

I 1802 købte kongen den første del af Oksenvad Hede for at plante skov. Siden er der tilplantet store arealer og med de senere års opkøb og tilplantning er skovens areal i dag på over 500 ha.

Stursbøl Plantage blev prøjsisk område som følge af krigen i 1864, hvor området kom under hertugdømmerne, men ved genforeningen efter den 1. verdenskrig i 1920 kom området tilbage til Danmark.

Skoven hører til blandt landets første hedeplantninger. Beretningerne om denne hedetilplantning er spændende læsning, hvor der redegøres for de vanskelige klimatiske og jordbundsmæssige forhold og de mange prøvelser, som forstfolkene måtte igennem. I 1803-04 forsøgte man at så skovfrø i en blanding af rødgran, skovfyr, lærk og weymouthsfyr, og samtidig begyndte man at plante til med rødgranplanter.

Skovrejsningen fortsatte de næste årtier, men skuffelserne var mange. Store dele af plantningerne mislykkedes, og de overlevende skovfyr blev forkrøblede, idet de blev angrebet af fyrrevikler, en sommerfugleart, hvis larver ødelægger knopperne. Skiftende forstpersonale havde trange kår og vanskeligt ved at skaffe penge til at rejse skov. I 1871 lå 215 tdl. land (ca. 120 ha) endnu uden skov.

Erfaringer fra pionertilplantningen af bl.a. Stursbøl Plantage kom imidlertid til gavn, da de store hedetilplantninger i Midt- og Vestjylland blev gennemført i sidste halvdel af 1800-tallet. Tiden under prøjsisk/tysk herredømme ses bl.a. af de meget rationelt og lige anlagte nord-sydgående skovveje samt af enkelte bevarede granitsten, der afgrænser skovarealet.

Skoven bærer i dag præg af stormen i december 1999, hvor næsten 80% af træerne væltede. I store dele af skoven er alt det væltede træ fjernet, men nogle områder har fået lov at ligge mere eller mindre urørt hen, for at den naturlige udvikling efter et stormfald kan følges. Overalt har enkelte træer fået lov at blive stående for at kunne forsyne området med frø og som levested for fugle, insekter og svampe.

Den nyplantede skov er meget varieret med både løvtræ og nåletræ. Allerede inden stormen blev andelen af løvtræ øget. Tidligere nåleskov blev afløst af løvtræer og de nyanlagte skovarealer mod nordøst og ved Stursbøl mod sydvest har mange løvtræer.

Geologi

Stursbøl Plantage ligger på vandskellet "Den jyske Højderyg", hvor højderyggen er sammenfaldende med hovedsrandslinien fra sidste istid. Smeltvandsflader med ringe betingelser for skovdrift findes i området omkring og syd for Stursbøl, mens betingelserne i den øvrige del af skoven er bedre på grund af morænearealernes bedre jord og mere kuperede terræn.

Kulturhistorie

Flere steder i skoven går man på forgreninger af Hærvejen. Det har gennem tiderne været naturligt for rejsende med fjerne rejsemål at følge Den jyske Højderyg, hvor ingen eller kun små vandløb skal krydses. Forbindelsen til specielt bronzealderen ses af de i alt 70 gravhøje, der i Stursbøl Plantage ligger i tilknytning til hærvejsforgreningerne. Netop anlæg af Stursbøl Plantage har betydet at disse mange gravhøje er bevaret. Størstedelen af højene på landbrugsarealerne uden for skoven blev fjernet før den generelle fredning af gravhøjene blev gennemført efter 2. verdenskrig.

Dyreliv

I skoven findes mange rådyr, og du kan være heldig at se strejfende krondyr og dådyr. Ræve- og grævlingegrave findes flere steder i skoven. Sortspætte, grønspætte og stor flagspætte findes alle i plantagen, og tilstedeværelsen af sortspætte og grønspætte kan iagttages i de mange myreluer, hvor de flere steder har lavet huller for at få fat i myrerne.



Velkommen til Stursbøl Plantage

Det er godt 200 år siden man begyndte at anlægge plantagen på det der dengang var et stort hedeområde. Efter store problemer i starten udviklede plantagen sig gennem årene til en tæt og produktiv skov med store værdier af især nåletræ. Orkanen i 1999 udslettede stort set hele plantagen, og et helt nyt og anderledes skov- og naturområde er nu på vej - langt mere varieret med en blanding af mange træarter, især meget mere løvtræ og med åbne områder inde i skoven.



Perleholm: I 2003 købte Skov- og Naturstyrelsen Perleholm, som blev en del af Stursbøl Plantage. Perleholm drives som økibase/naturskole i samarbejde med Vojens, Vamdrup og Rødding Kommuner. Stedet giver gode rammer for oplevelser i naturen. Der findes flere oplysninger på www.perleholm.dk

Naturvejledning: Naturvejlederen på Haderslev Statsskovdistrikt arrangerer ture og står til rådighed med forslag til aktiviteter.

Handicapforhold: Vandreturene kan have enkelte passager, der ikke er velegnet for kørestole eller barnevogne.

Yderligere oplysninger: Stursbøl Plantage administreres af Skov- og Naturstyrelsen og kan lokalt kontaktes ved Haderslev Statsskovdistrikt, tlf. 74 52 21 05, www.skovognatur.dk/haderslev

● Stursbøl Plantage



Serien »Vandreture« er foldere over udvalgte naturområder. De kan fås på biblioteker og turistbureauer, samt ved indgangene til mange af områderne. Se også www.skovognatur.dk

Miljøministeriet
Skov- og Naturstyrelsen

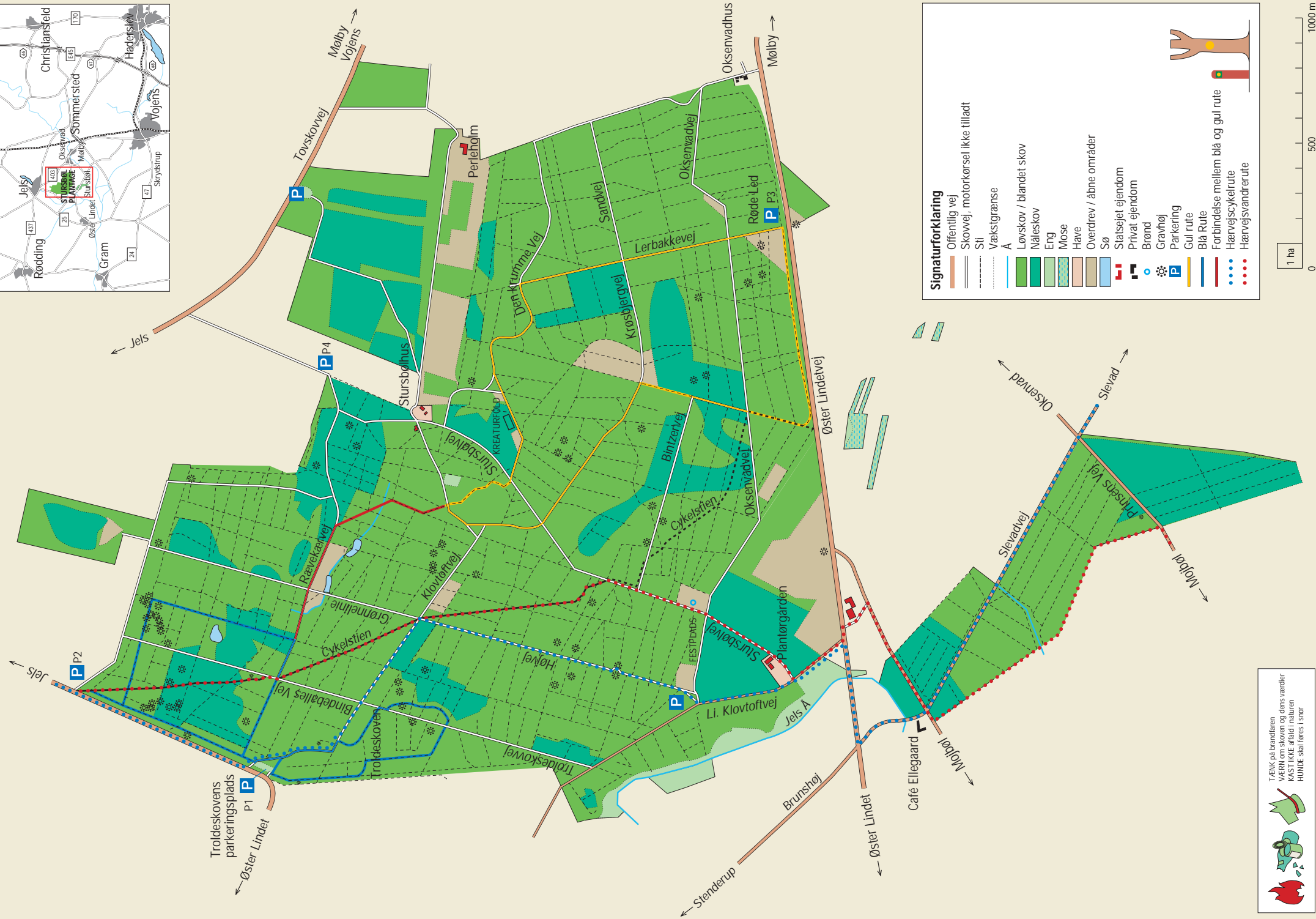
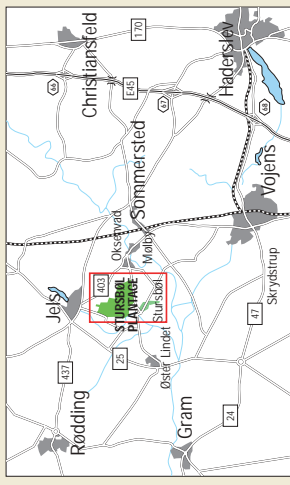
- forvalter statsejede skove og andre naturområder i hele landet
- tager ved driften hensyn til befolkningens friluftsliv, produktion af træ og beskyttelse af natur- og kulturværdier.

**Skov- og Naturstyrelsen forvalter
190.000 ha skov- og andre naturområder**

Stursbøl Plantage

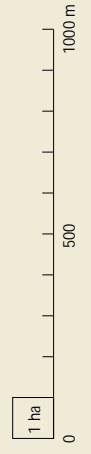


Miljøministeriet
Skov- og Naturstyrelsen
Vandreture nr. 109



Signaturforklaring

	Offentlig vej		Sti
	Skovvej, motorkørsel ikke tilladt		Vækstgrænse
	A		Løvskov / blandet skov
	Løvskov		Eng
	Nåleskov		Mose
	Eng		Have
	Mose		Overdrev / åbne områder
	Have		Sø
	Overdrev / åbne områder		Statsjet ejendom
	Sø		Privat ejendom
	Statsjet ejendom		Brønd
	Privat ejendom		Gravhøj
	Brønd		Parkering
	Gravhøj		Gul rute
	Parkering		Blå Rute
	Gul rute		Forbindelse mellem blå og gul rute
	Blå Rute		Hærvejscykelrute
	Forbindelse mellem blå og gul rute		Hærvejsvandrerrute
	Hærvejscykelrute		
	Hærvejsvandrerrute		



Vandreture

På kortet er angivet tre forskellige turforslag, der i plan-tagen er afmærket med farvede pletter på træerne. En regional hærvejsrute går endvidere tværs gennem skoven i nord-sydgående retning.

Blå tur – Troldeskoven

Turen er på ca. 1,8 km og begynder ved Troldeskovens parkeringsplads (P1). Troldeskoven er i dag udlagt som naturskov, hvilket bl.a. indebærer at der ikke er "ryddet op" efter stormen i 1999 og at de træer, der vokser frem, har sæt sig selv.

Troldeskoven bestod indtil stormen i 1999 af krogede skovfyr, som stammer fra plantagens første anlæg i begyndelsen af 1800-tallet. De forskrøblede træer fik lov at blive stående, og udviklede groteske former. Nogle af træerne står endnu som døde monumenter.

Der er flere forklaringer på hvorfor træerne så ud som de gjorde. Sagnet siger, at skoven i gammel tid var beboet af trolde. En anden forklaring er, at fyrretræerne kort tid efter plantningen blev angrebet af den lille sommerfugl fyrrevikleren, hvis larver ødelægger unge træers knopper og derved skaber de ejendommelige former. I

dag er skoven helt sikkert befolket af trolde og andre underlige væsner. De er skåret ud med motorsav i en del af de væltede træer.

Blå tur – Gravhøjene

Turen på ca. 2 km kan passende begyndes fra parkeringspladserne P1 eller P2. Bemærk især områdets mange gravhøje, som har forbindelse med såvel tidligere bopladser her som med Hærvejen. Tidligere stod her mest rødgran, men på grund af stormfald og billeangreb, har det været nødvendigt at rydde skoven, og der er lavet nye blandede bevoksninger.

Gul tur

Turen på ca. 4,4 km har udgangspunkt på parkeringspladsen P3. Mod nord kommer man straks forbi en meget stor gravhøj. Flere steder på turen ses forsøgsområder, hvor der ikke er "ryddet op" efter stormen i 1999. Her undersøges det, hvad der naturligt vil ske efter et stormfald. Rundt i området står enkelte store træer. Det er stort set kun douglasgran, der har overlevet stormen.

Ca. midtvejs på turen findes resterne af en gammel kreaturfold. Den har muligvis haft forbindelse med Hær-

vejen, idet den kan være brugt til ophold for kreaturer under lejrslagning. Kreaturfolden kan også være et levn fra den landsby, som engang lå her.

Skovfogedboligen "Stursbøhus" stammer fra 1798. Det menes, at huset er bygget på tomten af en større gård – måske et herresæde eller en krongård.

"Festpladsen" blev formentlig anlagt i 1845 – måske til brug for militærparader. I mange år blev der her afholdt fester, men i 1864 forbød tyskerne al aktivitet på pladsen. Som et levn fra denne tid kan man flere steder finde rester af kulturplanter som f.eks. koldriver og rosmarin.

Hærvejen

Hærvejen løber mellem Viborg og Padborg. Den går tværs gennem Stursbøl Plantage, dels som vandreture ad småle stier, dels som cykelrute ad skovveje. Ved Stursbøl passerer Hærvejen en gammel hærvejskro, der er genopstået som Café Ellegaard. Foldere over Hærvejen kan købes hos boghandlere og på turistbureauer.