

## Fredningen af Bjergene

Fredningen af en del af Vejrhøjbuken, herunder Bjergene og Vejrhøj har til formål at bevare landskabet, at sikre højedragenes frie beliggenhed og udsynet herfra, at sikre og forbedre de eksisterende biologiske værdier. At give mulighed for naturpleje, at forbedre offentlighedens muligheder for adgang til Vejrhøj og Bjergene samt at opretholde ensartet bebyggelse, som falder naturligt ind i landskabet.

Fredningen pålægger kommunen at udarbejde en plejeplan for hele området, der sikrer, at Natura 2000 planens mål nås. Det vil sige at få gennemført en afgræsning, som fremmer overdrevsplanter og dyr, og bremser den uheldige tilgroning af Bjergene. Naturtypen overdrev er opstået gennem årtusinder som en tilpasning til græssende dyr - først de store vilde græsædere, f.eks. mammutter, kæmpehorte, bisoner og vildokser - siden tamkvæget.

På trods af afgræsning med kreaturer vil et overdrev efterhånden gro til med græsningstilpassede dvs. tornede vedagtige planter. I tidligere træløse tider var disse vækster til gavn for bonden, der brugte dem til hegn, brænde m.v. I dag må vi fjerne disse vækster manuelt.

## Natura 2000 beskyttelse

Naturstyrelsen har lavet en Natura 2000 plan for Bjergene. Natura 2000 er EU's værktøj til at sikre internationalt betydningsfuld natur. Planen giver de rammer og mål, som skal gælde for både offentlige og privatejede arealer.

Gennem et nationalt overdrevsprojekt med økonomisk støtte fra EU LIFE, gennemføres således i perioden 2010-2013 et plejeprojekt på statens arealer i Bjergene for at fremme og udvikle naturtypen overdrev. Projektets mål er at fjerne krat af problemarter, f.eks. gyvel, japansk pileurt og rynket rose, samt sikre den nødvendige afgræsning. Desuden skal overdrevene udvides og forbindes ved, at græsningsområderne lægges sammen, hvor det er muligt.

Sejerøbugten er et vigtigt Natura 2000 område for overvintrende sortænder, fløjlsænder og edderfugle, der her har adgang til store muslingeban-ker.



LIFE er EU's tilskudsordning til miljø- og naturområdet. LIFE-NATUR støtter bl.a. projekter, der bidrager til oprettelsen af det europæiske netværk af beskyttede naturområder, Natura 2000.

Læs mere på:

<http://europa.eu.int/comm/environment/life/home.htm>



Natura 2000 er et økologisk netværk af beskyttede naturområder gennem hele EU. Netværket består af områder, der er udpeget som fuglebeskyttelsesområder og levesteder for planter og dyr.

Læs mere på Natura 2000's danske hjemmeside:  
[www.naturstyrelsen.dk/emne/natura2000/](http://www.naturstyrelsen.dk/emne/natura2000/)

## Velkommen til Bjergene i Odsherred

- 4 vandreture
- 4 landskaber
- Mange oplevelser

Selv om mennesket til alle tider har ændret landskabet, så er det naturen, der skaber betingelserne for det storslåede landskab i Bjergene. Odsherreds landskabsstruktur blev skabt under og efter sidste Istid for små 20.000 år siden, hvor skelettet til det nuværende landskab blev dannet af de store isfremstød. Folderen fortæller om, hvordan fredningen af Bjergene sammen med Natura 2000 plejeplanen bevare og skaber nye værdier i vores landskab. Værdier og ændringer, der alle tager sigte på at skabe trivsel for naturen og mennesket - altså for dig og din familie.



Udgangspunktet for de 4 ture er de på kortet markerede P-pladser, hvor der tillige er opsat yderligere information.



Busrute 567 + 568 fra Asnæs station standser i hhv. Ordrup og Vindekilde.



De 4 ruter er markeret i terrænet på træer, pæle og sten med deres respektive farve.



I Odsherred er 25 vandreture udførligt beskrevet i en bog og ruterne fremgår af et medfølgende kort. Ca. halvdelen af ruterne er fysisk afmærket i terrænet. Bogen kan lokalt købes hos boghandler og på Odsherred Turistkontor m.fl.

På hjemmesiden [www.lifeoverdrev.dk](http://www.lifeoverdrev.dk) kan du læse mere om LIFE overdrevsprojektet, og om de andre 6 projektområder og aktiviteter der indgår, guidede ture i områderne og meget mere.

Folderen er udarbejdet af Naturstyrelsen i samarbejde med Odsherred Kommune og Danmarks Naturfredningsforening og med tilskud fra EU-LIFE.



ODSHERRED  
KOMMUNE



Danmarks  
Naturfredningsforening



### • Bjergene i Odsherred



Bjergene i Odsherred administreres delvist af Naturstyrelsen Vestsjælland, tlf. 72 54 30 00, e-mail: [vsj@nst.dk](mailto:vsj@nst.dk).

Serien »Vandreture« er foldere over udvalgte naturområder. De kan fås på biblioteker og turistbureauer, samt ved indgangene til mange af områderne. Se også [naturstyrelsen.dk](http://naturstyrelsen.dk)



Miljøministeriet  
Naturstyrelsen



Miljøministeriet  
Naturstyrelsen

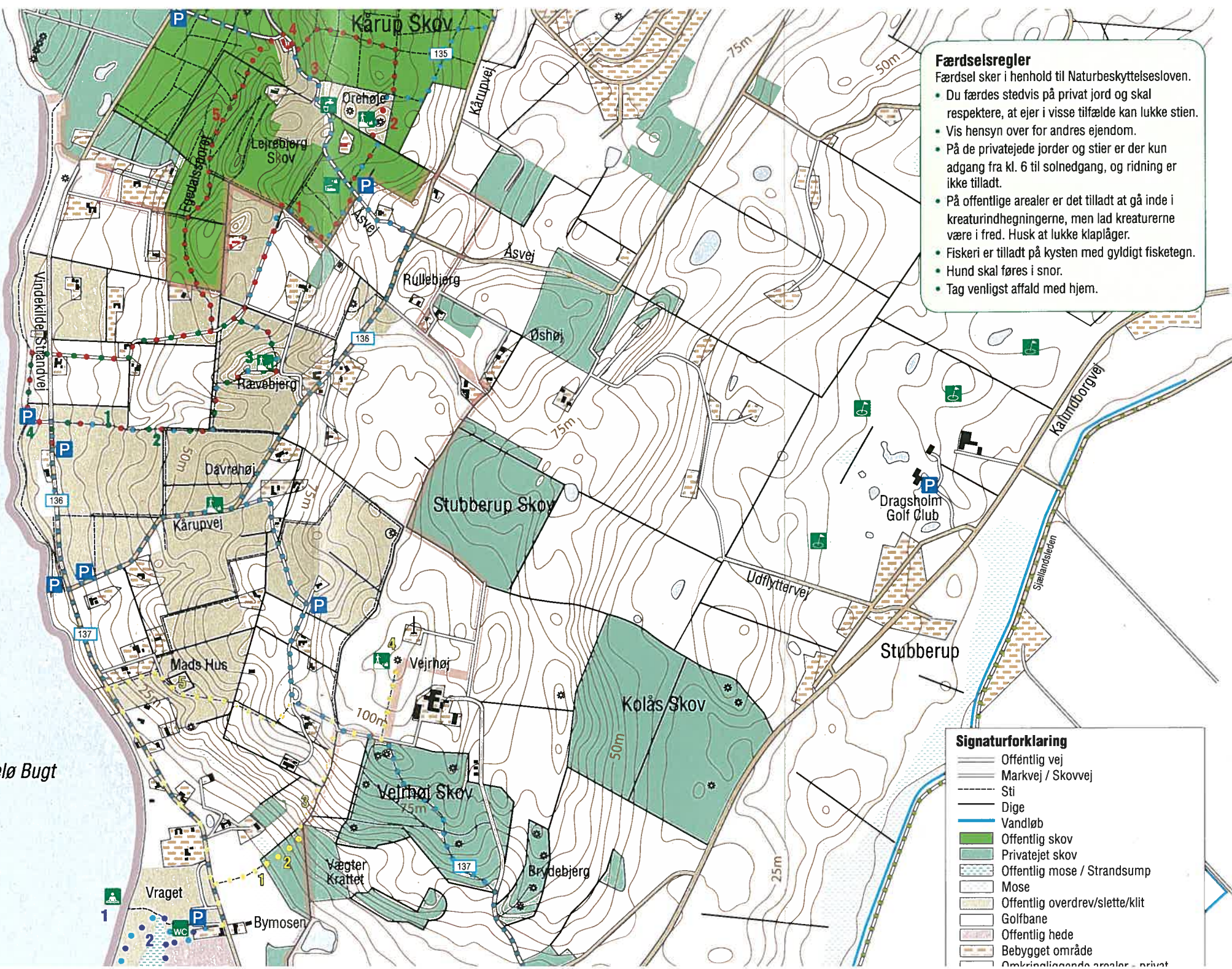
1106 Grafisk tilrettelægning og kort: Parabole. Tegninger: Poul Andersen. Tryk: Scanprint A/S. Denne tryksag bærer det nordiske miljømærke Svanen. Licensnr.: 541 006

# Bjergene i Odsherred

Vandreture



Nekselø Bugt

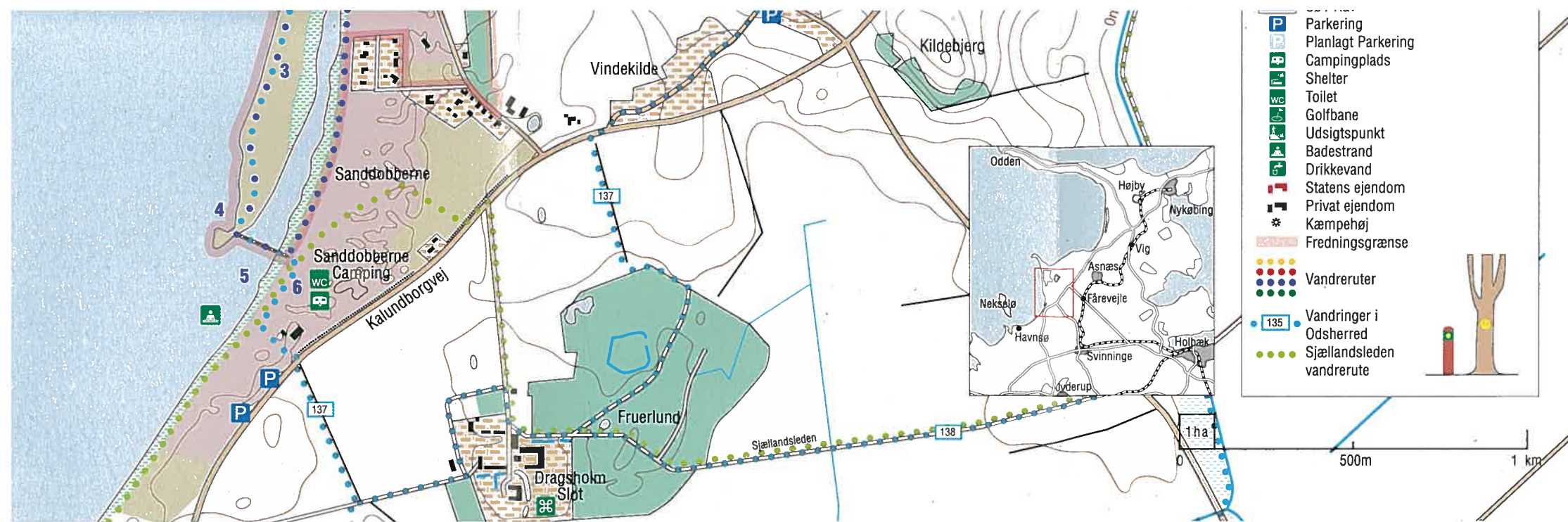


**Færdselsregler**  
Færdelse sker i henhold til Naturbeskyttelsesloven.

- Du færdes stedvis på privat jord og skal respektere, at ejer i visse tilfælde kan lukke stien.
- Vis hensyn over for andres ejendom.
- På de privatejede jorder og stier er der kun adgang fra kl. 6 til solnedgang, og ridning er ikke tilladt.
- På offentlige arealer er det tilladt at gå inde i kreaturindhegningerne, men lad kreaturerne være i fred. Husk at lukke klaplåger.
- Fiskeri er tilladt på kysten med gyldigt fisketegn.
- Hund skal føres i snor.
- Tag venligst affald med hjem.

**Signaturforklaring**

- Offentlig vej
- Markvej / Skovvej
- - - - - Sti
- Dige
- Vandløb
- Offentlig skov
- Privatejet skov
- Offentlig mose / Strandsump
- Mose
- Offentlig overdrev/slette/klit
- Golfbane
- Offentlig hede
- Bebygget område
- Omkringliggende arealer - privat



"Vraget" ca. 1930 med badende børn og Bjergene i baggrunden



● **Blå rute - Laguneturen.** Fra Vraget til Sanddøberne (2,8 km).

For 6000 år siden gik havet helt ind til foden af Vejrhøjbuens nordøst for ruten. Siden har landet hævet sig og bølger og vind lagt sand og sten på området. Derfor er jordbunden sandet, og terrænet ret fladt ind mod land. Yderst mod Sejerøbugten ligger markante sandrevler. I dag er stedet et velbesøgt naturområde, der er let tilgængelig fra den store kommunale P-plads, der i daglig tale kaldes "Vraget".

**1. Vraget - god børnevenlig badestrand.** Navnet kommer af, at der igennem mange år lå et strandet skib ud for stedet. Skibet forfaldt og blev et vrag. Vraget lå på lavt vand, og de badende brugte det som solplads og som mål for svømmeturen. I dag er kun navnet tilbage, og kun få kender dets oprindelse.

**2. Kommunens naturpassere er altid på arbejde.** Det gælder kreaturerne i indhegningen. Lagunens strandenge er ved at gro til i tagrør og rynket rose, og den spændende flora og fauna forsvinder. Derfor har kommunen indhegnet en stor del af området og udsat kreaturer, så strandengen fortsat kan være levested for forskellige plante- og dyrearter. Kreaturerne går i indhegningen året rundt.

**3. Lagunen/strandsøen - land i bevægelse.** Ved Sanddøberne ændrer kystlinjen sig hele tiden, og skabelsen af nyt land er særlig synlig her, især ved ebbe. En såkaldt krummodde vokser sydpå, fordi havet aflejrer sand på odden, der til sidst bliver landfast. Der er opstået en strandsø, som langsomt fyldes op med fyggesand. Vandet i strandsøen er nu brakvand.

**4. Fuglekig ved Sanddøberne.** Det yderste af krummodden ved Sanddøberne er et yndet sted at se fugle. I træktiden forår og efterår ses regnsøver og andre vadefugle søge føde på sandbankerne, og ind mod land ses rovfugle og traner udnytte den termik - de opvinde - der opstår, når solen opvarmer bakkesiderne. Fuglene skruer sig højt op over Vejrhøj, inden de glider videre mod syd eller nord.

**5. Tidligere transportbane.** Stenbunkerne - der på række er synlige syd herfor ude i Sejerøbugten - er fundamentet af en gl. transportbane fra Starreklinde Stenværk, brugt i forbindelse med stenfiskeri. Stenfiskerskibet gravede sten op ude i bugten og andre steder, hvor det var lovligt at fiske sten, og læssede dem af på transportbåndet, der førte ind til et stenknuseri på land. I dag er stenfiskeri på søterritoriet styret af lovgivning.

**6. Sanddøberne Camping.** Campingpladsen ligger midt i et enestående naturområde med lyng, klitter, enebær og krogede ege- og fyrretræer. I dag ville lovgivningen ikke tillade anlæg af en campingplads på sådant et sted.

● **Rød rute - Kårup Skov.** Fra Bjergene til Orehøje (5,5 km). Kårup Skov er en ung skov på 167 ha. Størstedelen af skoven er plantet efter 2. verdenskrig og primært plantet som erstatning for skov fjernet ved grusgravning omkring Svebølle. Arealet består af opkøbte husmandssteder og en enkelt større gård. Meget af jorden var før tilplantningen overdrev, og vi forventer, at den fremtidige drift kan genskabe nogle af dem. Selv om ruten følger stier og skovveje, er den ikke kørestolsejnet.

**1. Skåltegn - en sms fra fortiden?** I stendiget sidder en sten med 14 synlige skåltegn, som har været benyttet rituelt fra bronzealder til vikingetid. Det er heldigt, at stenen er opsat her i diget, da den ellers meget let kunne have været slået til skæver til vejfyld.

**2. Orehøje - 90 m over havet.** Arealet indgår som et kerneområde i det samlede overdrevsareal i Bjergene. Flora og fauna er her mangfoldig og naturen af sjælden høj kvalitet.

Planen er, at skoven syd herfor fjernes, og arealet forbindes med de værdifulde overdrev nord for Rævejbjerg. Det værdifulde naturindhold kan så indvandre på de nye arealer fra både nord og syd. Sammen med den rest af frø, der fortsat ligger tilbage i jorden fra før arealet blev skov, kan vi genskabe et værdifuldt overdrev, som plejes af græssende dyr. På arealet ligger tre velbevarede bronzealderhøje.

**3. Skovvejene er svære at vedligeholde.** De bilfaste skovveje ødelægges let. Det bakkede terræn betyder, at skovvejene af og til ødelægges af stærke regnskyl, der graver dybe skyllerønder i veje og spor.

**4. Huse inde i skoven.** Den største af de to boliger var før statens køb af skoven i maj 1977 jagthytte og sommerbolig for ejeren, mens den mindst var tjenestebolig for den stedlige opsynsmand. I dag er den store bolig lejet ud, mens den mindst fortsat er tjenestebolig.

**5. Egedalsspor - en vandring mellem træer og dyr.** Sporet følger "dalbunden" og er et skoleeksempel på, hvordan transportvejene i tidligere tider med ringe trækraft måtte tilpasses de naturgivne forhold. På gåturen ses større enkelttræer af eg, bøg og rødgran, og netop her er chancen for at se rådyr store. Undervejs passerer Egedalsspor igennem skovens ældste bevoksning, der er eg plantet i 1897. Disse træer kunne måske i dag have været 1½ gang tykkere, hvis de ikke i sin tid havde været plantet på udpint overdrev.

## Generelt om Bjergene

Navnet Bjergene kan henføres til det markante bakkelandskab. Naturen, ud-sigten og roen er i særklasse. Bjergene er et flot eksempel på den naturtype, der kaldes overdrev. Overdrev er udpint og fattig jord, udlagt med græs og afgræsset igennem mange år. Overdrevene ligger som oaser i det omkring-liggende landskab og rummer store natur- og oplevelsesværdier. Bjergene er fredet og udpeget som Natura 2000 område, dvs. et særligt område beskyttet gennem EU, for at bevare og sikre levesteder for planter og dyr. Det fredede område fremgår af kortet og er 309 ha stort, heraf ejer staten de 90 ha.

### Naturkanon - en anden måde at beskytte naturen på

Bjergene er, som en del af Odsherred-Saltbæk Vig området, i år 2009 udpeget som et af de i alt 16 danske områder i den nye Naturkanon. Naturkanonen har til formål at gøre os klogere på naturen, give inspiration til oplevelser og få os til at tale om den danske natur. Alt ud fra den tanke, at det vi kender og holder af, det passer vi på og beskytter. De 4 vandreruter fører igennem en stor del af de danske naturtyper, som kanonen indeholder.

### GeoPark Odsherred - et lokalt Unesco initiativ

Bjergene indgår i det større internationale geologiske interesseområde, der hedder Odsherredbuerne. Det er baggrunden for, at Odsherred kommune ønsker at blive udpeget til Danmark første Geopark, der med afsæt i landskabets udvikling skal fortælle om natur, historie, kunst og fødevarer.



Gyvel

Japansk Pileurt

Rynket Rose

● **Grøn rute - Rævebjerg-turen.** Fra Vindekilde Strandvej til Rævebjerg (3,2 km). Bjergene er moderat bebygget, og sådan skal det fortsætte med at være. Det er et guldalderlandskab, og 1800-tallets landskabsmalere, f.eks. J.Th.Lundbye og P.C.Skovgaard, har malet her. De ville fortælle danskerne, at ikke kun Italien, men også Danmark havde smukke landskaber. Også i dag tiltrækker Bjergene kunstnere.

**1. Smeltevandsrenden, stendiger og levende hegn.** Alle virker som ledelinjer og spredningskorridorer for dyr og insekter i landskabet samt som levesteder for padder og krybdyr. Smeltevandsrenden er skabt i slutningen af sidste istid af vand fra den smeltende isbræ på vandets vej ud mod havet.

**2. Den fattige jord og de små husmandssteder.** Behovet for landbrugsjord har altid været stort, og derfor har selv den lette jord i Bjergene været opdyrket, hvor det var muligt at trække en plov. Udbyttet var imidlertid så ringe, at husmandsfamilierne måtte supplere deres indtægt enten som daglejere eller ved fiskeri. Husmandsstederne ligger stadig og trykker sig ind i læ af bakkerne, men i dag som velholdte sommerboliger. Fredningsbestemmelserne pålægger ejerne, at bebyggelserne bl.a. skal fremstå i jordfarver og med stråtag.



Velholdt husmandssted

**3. Rævebjerg med orkideen Hylde-Gøgeurt (se forsiden).** Overdrevene omkring Rævebjerg er nogle af de fineste i Bjergene og i Danmark. Da det ikke har været muligt at pløje eller gødske de stejle bakker, har eneste mulighed for udnyttelse været afgræsning, og bakkerne har da også været afgræsset kontinuerligt i mere end 60 år. Alligevel var Rævebjerg under tilgroning, og Naturstyrelsen har derfor i 2010 ryddet uønsket opvækst for at bevare naturtypen.

På dette lysåbne og næringsfattige overdrev vokser orkideen Hylde-Gøgeurt, der her har sit eneste voksested på Sjælland. Den ynder meget lys og tåler ikke, at dens voksested overskygges. Planten findes i to farvevarianter - en med gule og en med røde blomster. Derfor kaldes den også Adam og Eva, en skik vi har overtaget fra Sverige. Orkideen har tillige etableret en lille bestand i folden øst for Rævebjerg. Den er, som alle øvrige orkideer, fredet og må hverken ødelægges, plukkes eller graves op.

**4. Kystskrænterne - et anderledes klima.** De varme og solbeskinnede sydvestvendte kystskrænter rummer en særlig overdrevsflora af stepparter, man ellers kun finder længere sydpå i Europa, f.eks. den op til 1 m høje Svalerod. På stranden findes ledeblokke, som fortæller hvorfra den is kom, der skabte landskabet.

● **Gul rute - Vejrhøjstien.** Fra Vraget til Vejrhøj (3,8 km).

Etableringen af stien er en del af fredningen af Bjergene. Stien fører igennem enestående natur, der ikke tidligere har været tilgængelig for publikum. Bemærk, at stien er meget stejl og ikke kan anbefales til gangbesværede. Den har på steder en stigning på 18 pct. og kan samtidig være både glat og ujævn.

**1. Bymosen - måske tidligere tørveskær?** På de høje og mere tørre partier i mosen vokser snylteplanten Skælrod. Når den blomstrer i april og maj er jordbunden helt lyslilla. Mosen er nu træbevokset, og nattergalen er fast som-

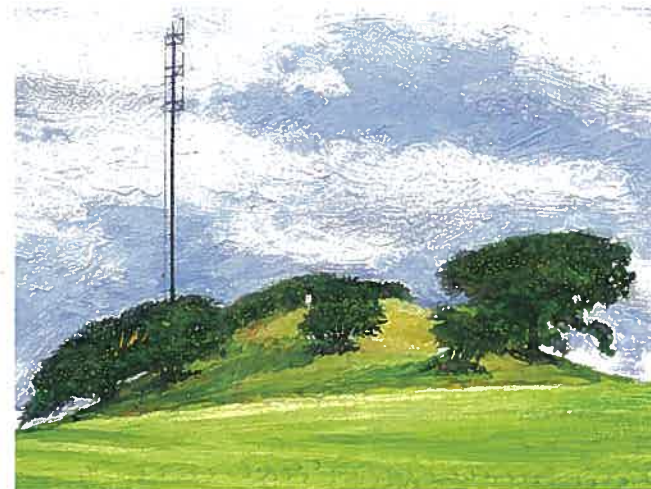
Bymosens gangbro



mergæst i både Bymosen og Vægterkrattet. Kommunen har etableret en gangbro, så man kan passere tørskoet.

**2. Vægterkrattet kaldes også Lunden lokalt.** De mange smukke og gamle krogede træer vidner om, at den særegne skov tidligere var græsnings- og stævningsskov. Om foråret er skovbunden helt grøn med hvide pletter. Det er planten Ramsløg, der har udkonkurreret de andre forårsblomster. Bladene kan spises, men både smag og duft er stærk.

**3. Serpentesporet - et lokalt bjergspor.** Stien siksakker sig opad på de mest stejle strækninger. Stien er anlagt således for at udjævne stigningen og give sikkert fodfæste - akkurat som man anlægger veje og spor i bjerg-rige områder. På de tørre bakker lever mange firben, sommerfugle og insekter, der giver føde til rødrygget tornskade, der sammen med tårnfalken er en typisk fugl på et overdrev (se folderens forsiden).



"Vejrhøj" med den høje stålmasse

**4. Vejrhøj - et udsigtspunkt i særklasse.** Vejrhøj er med sine 121 m over havet blandt Sjællands højeste punkter og er i øvrigt det højeste punkt i Vejrhøjbuene. Herfra er der en enestående udsigt - fra den udtørrede Lamme-fjord i øst over Dragsholm slot til Neksælbugten med strandsødan-nelsen ved Sanddøberne. I klart vejr ses hele landskabet fra Kalundborgs høje skorsten, videre til Neksælø, Samsø, Jylland, Sejerø og Ordrup Næs med Sjællands Odde i horisonten. Bronzealderfolket har for at ære deres afdøde anlagt en af nærområdets 14 bronzealderhøje på toppen af Vejrhøj. Benyt trappen, da bronzealderhøjen ikke tåler den megen færdsel.

Fra Vejrhøj kan man enten gå samme vej tilbage til parkeringspladsen (1,5 km) eller følge den afmærkede rute, der går mod vest (2,3 km). Denne sti kan af og til være fedtet og knoldet at gå på. Den sidste del af ruten følger den asfalterede Vindekilde Strandvej med ringe oversigt, så vær særlig opmærksom på trafikken.

**5. Mads' Hus - et sted til tankeflugt.** Stedet er en tidligere have til et nu nedrevet husmandssted. Ved bord/bænkesættet kan vandreren i ro og mag nyde udsigten og kaffen eller madpakken.