

mest spændende huse, men husk at du ikke er på museumsbesøg.

Læs mere om Friland på: [www.dr.dk/DR2/Friland](http://www.dr.dk/DR2/Friland)

### KØBSTADEN EBELTOFT (10)

Ebeltoft er formentlig anlagt omkring 1200, og den beskyttede vig udgjorde en god naturlig havn.

Ebeltoft fik sit første købstadsprivilegium allerede i 1302. Handlen i Ebeltoft har altid været afhængig af havnens gode tilstand. I

1901 anlagdes en ny havn, og samme år blev Ebeltoft koblet på jernbanestrækningen Århus–Grenaa. Ebeltoft forblev i 1900-tallets første halvdel en relativt lille købstad med nogen industri, men med sine gode badestrande og gamle købstadsmiljø forblev den en turistry.

#### TURFORSLAG:

Fra turistinformationen ved havnen kan du gå op i den fine gågade midt i den gamle bydel. Af særlige bygninger skal nævnes det gamle rådhus fra 1789 og Farvergården fra begyndelsen af 1700-tallet. Rundturen fra Havnen og hele gågadens længde er på ca. 1,5 km.

Læs mere på: [www.ebeltoftmuseum.dk](http://www.ebeltoftmuseum.dk)



Nationalpark Mols Bjerger  
[www.nationalparkmolsbjerger.dk](http://www.nationalparkmolsbjerger.dk)



Skov- og Naturstyrelsen  
der hører under Miljøministeriet, forvalter arealer  
over hele landet, og driften heraf tilgodeser både  
friluftsmål, produktionssyn og beskyttelse af  
natur og kulturværdier.  
Besøg os på [www.skovognatur.dk](http://www.skovognatur.dk)



Grafisk tilrettelæggelse: Page Leroy-Cruce · Foto: Jan Grundtvig Hojland, Thomas Reisløff, Bert Wiklund · Tryk: Rosendahls/Fifi, Jensen · Oplag: 5000 · Udgivet: 2009

DANMARKS  
NATIONALPARKER



Nationalpark  
**MOLS  
BJERGER**

Midt i landet  
– nær ved vandet



## Mols Bjerge – Danmarks 2. nationalpark

Folketinget har udpeget det sydlige Djursland som den 2. nationalpark i Danmark, og den officielle indvielse skete den 29. august 2009.

Nationalpark Mols Bjerge udgør ca. 18.000 hektar som, udover selve Mols Bjerge, også omfatter store skovområder, overdrev, søer samt kyst- og havområder. Til nationalparken hører også Ebeltoft By og de omkringliggende landsbyer og sommerhusområder.

Nationalpark Mols Bjerge giver gode muligheder for at sikre sammenhængende naturområder, som vil styrke plante- og dyrelivet og dermed give gode naturoplevelser for den besøgende. Formidlingen vil få et løft, og det kan forventes, at en øget turisme vil stimulere den lokale udvikling.

Du kan læse mere om Nationalpark Mols Bjerge og de øvrige nationalparker i Danmark på [www.danmarksnationalparker.dk](http://www.danmarksnationalparker.dk). Her finder du også det materiale, som ligger bag udpegnen.



## 4 veje gennem nationalparken

Nationalparken kan opleves til fods, på cykel, til hest eller fra bilen. Valget afgøres oftest af den tid der er til rådighed, samt af kravet til komfort. Det er dog ikke nødvendigt at opleve hele nationalparken på en gang. Måske fordøjes oplevelsen bedst, hvis den deles op i flere bidder.

Molsruten fra Grenaa til Århus er en af de større vandre- og cykelruter, der går gennem en stor del af nationalparken. Langs denne rute kommer man i tæt kontakt med det dyrkede land, søerne, bakkerne og kysten. Flere steder undervejs findes primitive overnatningspladser eller du kan overnatte på kroerne og campingpladserne i området. Udover denne regionale rute er der en lang række andre vandre- og cykelruter i nationalparken. Flere vil komme til og sammen danner de et vidtforbundet net af muligheder i nationalparken.

Hvis du vil opleve nationalparken til hest er der gode muligheder for ridning i skovene ved Kalø og i Mols Bjerge. Der findes også parkeringspladser, der er store nok til at man kan sætte bil og trailer.

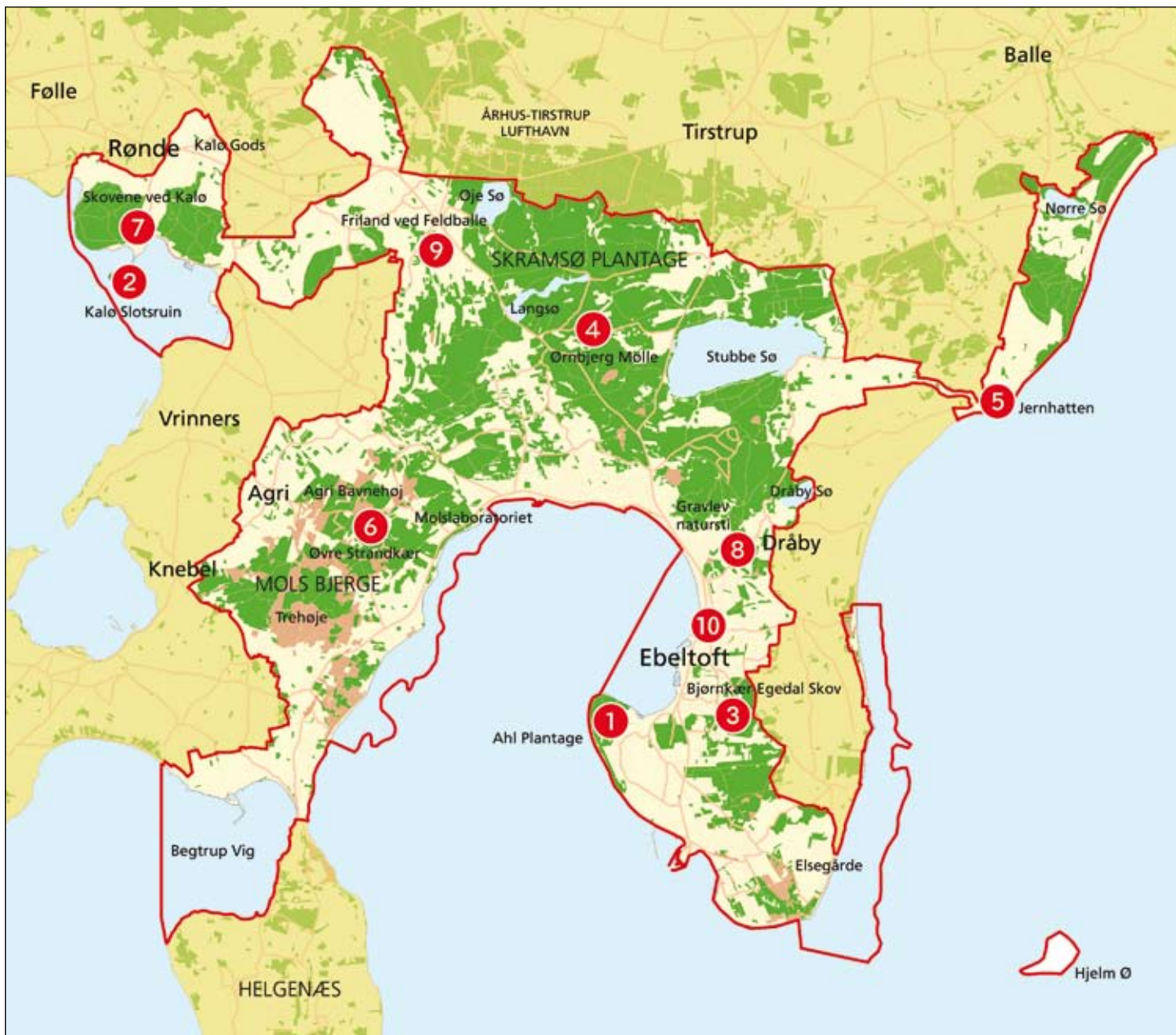


Besøger du nationalparken i bil, kan det anbefales at komme ud i hjørnerne ved bl.a. Jernhatten, Øer, Fuglsø Strand, Kalø og Feldballe. Selve Mols Bjerge kan også opleves fra bil, da der er offentlig adgang gennem hjertet af det store fredede område. Der er rigtig mange parkeringspladser, som danner udgangspunkt for afmærkede vandrerruter.

Alle de nævnte beskrivelser og foldere kan findes på [www.danmarksnationalparker.dk](http://www.danmarksnationalparker.dk). Her kan du også læse mere om områdets landskab, geologi, natur, kulturhistorie og meget mere.







Jernhatten er speciel, fordi den består af et hårdt materiale der gør, at havet ikke har kunnet nedbryde den. Fra toppen af klinten er der 49 meter ned til havet, og der er udsigt til bl.a. Hjelm ude i Kattegat.

#### TURFORSLAG:

For at få det bedste indtryk af området kan man følge den markerede sti, som begynder ved parkeringspladsen. Derfra fører stien ind i Troldeeskoven, hvor man kan se gamle bøgetræer. Flere steder langs stien har du udsigt over Kattegat, bl.a. kan Hjelm ses, og i klart vejr også Sjælland og Samsø. Fortsætter du mod nord får du udsigt over Hyllested Bjerge. Videre fremme kommer Bagskoven, hvorfra det er muligt at komme ned til vandet. Du kan følge stranden tilbage til parkeringspladsen. Læs mere om "Jernhatten" på [www.visitmolsbjerge.dk](http://www.visitmolsbjerge.dk)

#### ØVRE STRANDKÆR (6)

Strandkær ligger midt i Mols Bjerge og består af både Øvre og Nedre Strandkær. Nedre Strandkær er opført i tiden omkring 1730. Gården bruges bl.a. som udgangspunkt for forskning i Mols Bjerge og som kursuscenter. Ved Øvre Strandkær finder du Skov- og Naturstyrelsens besøgscenter med udstillinger og informationer om naturen i området.



#### TURFORSLAG:

Fra Øvre Strandkær udgår en gul vandrerute på ca. 4 km. Turen går gennem skov med både nåletræ og løvtræ, samt det åbne landskab med overdrev der plejes med særligt skovkvæg. Turen går gennem et kuperet terræn og byder på en fantastisk udsigt fra den tidligere kystskrænt ned over Ebeltoft Vig.

Folder "Vandreture nr. 33. Mols Bjerge":

Se på [www.skovognatur.dk/udgivelser/vandretursfoldere](http://www.skovognatur.dk/udgivelser/vandretursfoldere)



# Seværdigheder i NATIONALPARK MOLS BJERGE





### AHL PLANTAGE (1)

En spændende kystnær skov med afvekslende natur af både skov og strandeng. Skoven er relativt ung og er rejst i slutningen af 1800-tallet. Plantagen rummer desuden et lille skanseanlæg fra englandskrigene 1801-14.

#### TURFORSLAG:

Start ved parkeringspladsen ved Ahlhage Kolonien. Her kan du tage en folder med nærmere beskrivelse af områdets natur, historie og ruteforslag. Ruten er på ca. 3 km og er afmærket med gule pletter.

Folder om Ahl Plantage: Se på [www.dgi.dk](http://www.dgi.dk)

### KALØ SLOTSRUIN (2)

Et besøg ved ruinen er en stor oplevelse. Det er en vandring tilbage i tiden, fordi man går på vel nok Danmarks betydeligste middelaldervej, en ca. 500 meter lang brostensdæmning. Ruinen er kun en skygge af den en gang så mægtige borg.



#### TURFORSLAG:

Turstart er ved parkeringspladsen ved Kalø Slotskro. Her kan du tage en folder med nærmere beskrivelse af områdets natur, historie og ruteforslag. Ruten er på ca. 3 km.

Folder "Vandreture nr. 94. Kalø": Se på [www.skovognatur.dk/udgivelser/vandretursfoldere](http://www.skovognatur.dk/udgivelser/vandretursfoldere)

### BJØRNKÆR-EGEDAL SKOV (3)

En ung skov med en gammel historie. Skovene rummede tidligere en fin egeskov, men efter mange år med meget brændekrævende saltsydning og svenskekrigene i 1660-70'erne, var skoven næsten væk. Skoven byder på kuperet terræn, fine skovbryn og flotte udsigter.

#### TURFORSLAG:

Kør ind ad skovvejen lige overfor Ebeltoft Ridehal. Ca. 50 m inde står en pæl med folderkasse. Ruten er på ca. 3,5 km og er afmærket med gule pletter. Du kan parkere ved skovvejen.

Folder om Bjørnkær-Egedal Skov: Se på [www.dgi.dk](http://www.dgi.dk)



### ØRNBJERG MØLLE (4)

Ørnbjerg Mølle er Djurslands eneste bevarede vandmølle, som er funktionsdygtig. Den ligger syd for Feldballe, er omgivet af skov og får vand fra Ulstrup å. Den kan være vanskelig at finde, men bilkørsel er tilladt igennem skoven til møllen.

#### TURFORSLAG:

Molsruten, der er en vandrerute fra Grenaa til Århus, passerer Ørnbjerg Mølle. Hvis du følger den markerede vandrerute mod øst, får du en meget fin tur langs ådalen gennem et afvekslende landskab. Efter ca. 3 km når du frem til Stubbe Sø, Djurslands største sø.



### JERNHATTEN (5)

Den imponerende bakke og udsigtspunkt Jernhatten er næsten obligatorisk at besøge, hvis du er i den østlige del af nationalparken.



### SKOVENE VED KALØ (7)

Området syd for Rønde byder på masser af muligheder for at nyde både naturens egne seværdigheder og de menneskeskabte seværdigheder. Holder du af en tur i skoven, så snyd ikke dig selv for en tur i enten Hestehave Skov mod vest eller Ringelmoser Skov mod øst.

#### TURFORSLAG:

Gå f.eks. fra parkeringspladsen ved Kalø Slotskro mod vest ind i Hestehave Skov. Følg den markerede vandrerute forbi Thyrahytten og strandengene. Stien fortsætter langs Havbakkerne frem til Favnræspladsen. Herfra følges ruten ind i skoven tilbage til p-pladsen. Ruten er godt 4 km.

Folder "Vandreture nr. 94. Kalø":

Se på [www.skovognatur.dk/udgivelser/vandretursfoldere](http://www.skovognatur.dk/udgivelser/vandretursfoldere)

### EBELTOFT – GRAVLEV NATURSTI (8)

Det gamle jernbanespor fungerer i dag som cykel- og gangsti. Stien er jævn og går uden større forhindringer gennem både det åbne land med marker og enge samt gennem fine gamle skovpartier.



#### TURFORSLAG:

Stil bilen ved stiens begyndelse i Ebeltoft og gå eller tag cyklen ud på den ca. 6 km lange rute frem til Stubbe Sø. Undervejs er der mange fine udsigter i et varieret landskab. Ved Stubbe Sø kan der gøres ophold ved borde og bænke inden hjemturen påbegyndes.

Læs mere om stien på: [www.visitmolsbjerg.dk](http://www.visitmolsbjerg.dk)

### FRILAND VED FELDBALLE (9)

Friland på Djursland er et lille samfund hvor selvbyggere byggede huse af natur- og genbrugsmaterialer uden at stifte gæld. Men Friland er mere end bare byggeri og erhverv. Friland giver også inspiration og ideer til bæredygtighed, økologi, informationssamfund, iværksætterkultur, landdistrikternes fremtid, selvrealisering og meget mere.



#### TURFORSLAG:

Fra parkeringspladsen går du ind i bebyggelsen, hvor de tre veje begrænser dine muligheder for at fare vild. Find selv de