



Miljøministeriet
Naturstyrelsen

Natura 2000- plejeplan

for Naturstyrelsens arealer

i Natura 2000-område nr. 124
Maden på Helnæs og havet vest for



Titel:

Natura 2000-plejeplan for
Naturstyrelsens arealer i Natura 2000-
område nr. 124 Maden på Helnæs og
havet vest for

Udgiver:

Naturstyrelsen
Haraldsgade 53
2100 København Ø
www.nst.dk

År:

2012

Foto:

Forside: Erik Vinther
Billede 2: Erik Vinther, Naturstyrelsen

Kort:

Naturstyrelsen, på baggrund af kortmaterialer i henhold til tilladelse
G18/1997 (Kort og Matrikelstyrelsen)

ISBN nr.

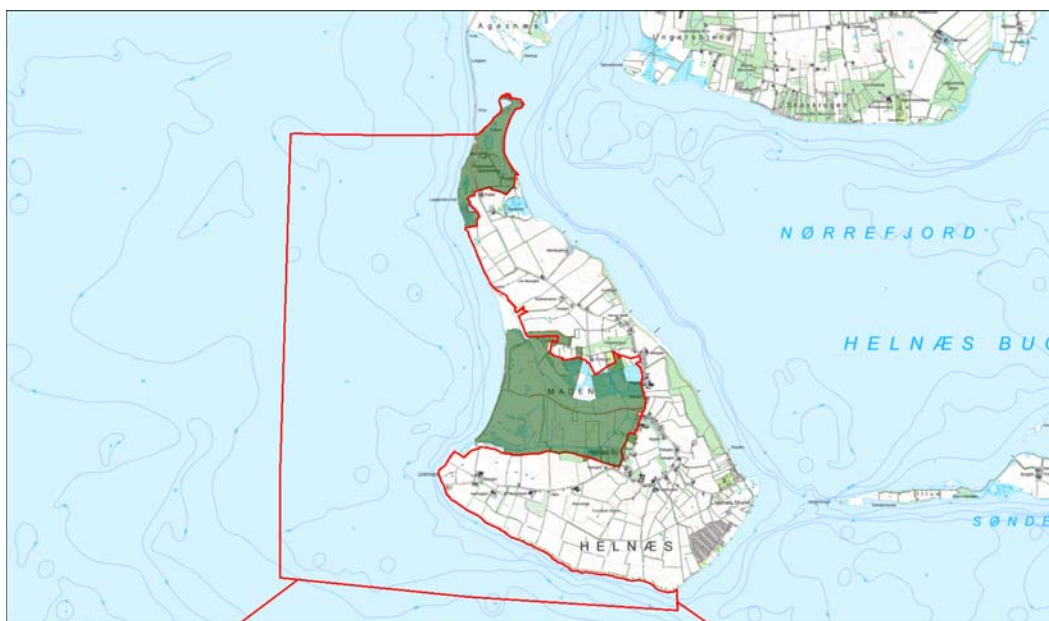
978-87-7279-879-0

Må citeres med kildeangivelse.

Generelt

Naturstyrelsen har udarbejdet Natura 2000-planer for 246 områder i Danmark.

Denne plejeplan følger op på Natura 2000-planen for område N124 *Maden på Helnæs og havet vest for* og vedrører Naturstyrelsens arealer på 302 ha.



Billede 1 Oversigt over Natura 2000-områdets afgrænsning (rød streg) og styrelsens arealer (stærk grøn farve) i området.

I denne plejeplan er arealer og indsats opdelt på henholdsvis lysåbne naturtyper, skovnaturtyper og arter. Bemærk, at Naturstyrelsens samlede arealforvaltning i området er omfattet af flere planbestemmelser og retningslinjer end dem, der findes i denne plan.

For supplerende læsning henvises til Driftsplan for Naturstyrelsen Fyns arealer: [Driftsplan for Helnæs](#)

Naturstyrelsen skal udarbejde et resumé af plejeplanen, som skal indgå i en kommunal/statslig Natura 2000-handleplan. Dette resumé er indsat som bilag 1.

Der er udarbejdet en såkaldt miljøvurdering ("SMV") af plejeplanen. Den er indsat som bilag 2.

Plejeplanen skal senest være gennemført med udgangen af år 2015, dog 2021 for skovbevoksede, fredskovspligtige arealer.

Områdebeskrivelse

På land domineres Natura 2000 området af den ca. 3 km² store Maden, som er et tidligere havområde, der nu er inddæmmet og afvandes via kanaler og pumpe. Den vestlige del af Maden består af et stort strandvoldssystem med strandenge og næringsfattige søer i lavningerne. Maden indeholder desuden både dyrkede marker, rigkær og ferske enge. Den nordlige del af Natura 2000 området består af stejle kystskrænter og en markant ås – Halen. Havområdet er mindre end 20 m dybt og strækker sig i hele Helnæs længde fra Halen i nord til det sydligste punkt på Helnæs. En lavvandet bugt følger kyststrækningen fra Halen til Lindehoved. Et stenrev strækker sig fra ca. 2 til 6 m vanddybde i bugten, mens det går helt ind til kysten ved Lindehoved og syd herfor. Sedimentet er sandet skiftende til mere siltet på dybere vand. Stenrevet har et rigt dyre- og planteliv og udgør sammen med det øvrige havområde et vigtigt levested for marsvin.

For en uddybende beskrivelse af Natura 2000-området, herunder præsentation af udpegningsgrundlaget for området, henvises til [Natura 2000-planen](#). På Naturstyrelsens hjemmeside kan der også findes forklaring af begreber mv.



Billede 2 Udsigt ud over den nordlige del af Helnæs Made. Mosaik af en række forskellige habitatnaturtyper.
Foto: Erik Vinther, Naturstyrelsen.

Naturstyrelsen ejer store dele af skov- og naturtyperne inden for Natura 2000-området. Madens store sammenhængende græsningsarealer indeholder naturtyperne strandeng, rigkær, kalkoverdrev, surt overdrev samt tidvis våd eng, som her har den største forekomst på Fyn. Vegetationen i de lysåbne naturtyper er særdeles artsrig med flere sjældne plantearter. Orkideen Mygblomst har her et af sine få danske voksesteder. Spredt i lavningerne i Helnæs Made findes forekomster af søtyperne søbred med småurter, kransnålalge-sø og næringsrig sø. Søerne er klarvandede og indeholder en række sjældne plantearter. Desuden udgør søerne yngleområder for stor vandsalamander og andre paddearter. Der findes enkelte forekomster af elle- askeskov, og på skrænterne i den nordvestlige del af Maden findes der artsrige kalkoverdrev. I den nordlige del af Natura 2000-området findes der på Halen og på kystskrænterne ved Bobakkerne fine eksempler på veludviklede kalkoverdrev og enkelte forekomster af surt overdrev. Maden og den nordlige del af Helnæs er i 2010 blevet omfattet af et EU-LIFE projekt med henblik på at øge områdernes naturarealer i form ferske enge, moser og overdrev samt deres naturtilstand. Projektet har også til formål at forbedre levestederne for stor vandsalamander, strandtudse og mygblomst.

Tabel A Naturtyper og arter i plejeplanen

Naturtype/art	Nr.	Navn	Areal ejet af NST (ca. ha)
Lysåbne naturtyper	1330	Strandeng	52
	6210	Kalkoverdrev	4
	6230	Surt overdrev	4
	6410	Tidvis våd eng	42
	7220	Kildevæld	<1
	7230	Rigkær	9
			111
Skovnaturtyper	91E0	Elle- og askeskov	1
			1
I alt			112
(Levesteder for) arter	1165	Stor vandsalamander	Ikke vurderet
	1903	Mygblomst	

Tabel A viser Naturstyrelsens arealer med naturtyper i området. Desuden vises de arter fra udpegningsgrundlaget, der forekommer (eller som potentielt vil kunne indfinde sig med den rette forvaltning) i Naturstyrelsens del af området.

Udtrykket "Ikke vurderet" vidner om, at der ikke findes nogen arealregistrering for arter.

Mål og plejetiltag

I dette afsnit beskrives Naturstyrelsens mål for lysåbne naturtyper, skovnaturtyper og arter i denne planperiode. Der kan være flere mål for et givent areal med en naturtype, og det samme kan være tilfældet for en art.

Desuden præsenteres de typer af pleje/drift, som styrelsen forventer at anvende. På et givent areal kan der forekomme mere end én slags pleje/drift, ligesom der kan være fastlagt flere tiltag for en art. Arealtallene i tabellerne udtrykker Naturstyrelsens bud på omfanget af de enkelte plejetiltag.

❖ Lysåbne naturtyper

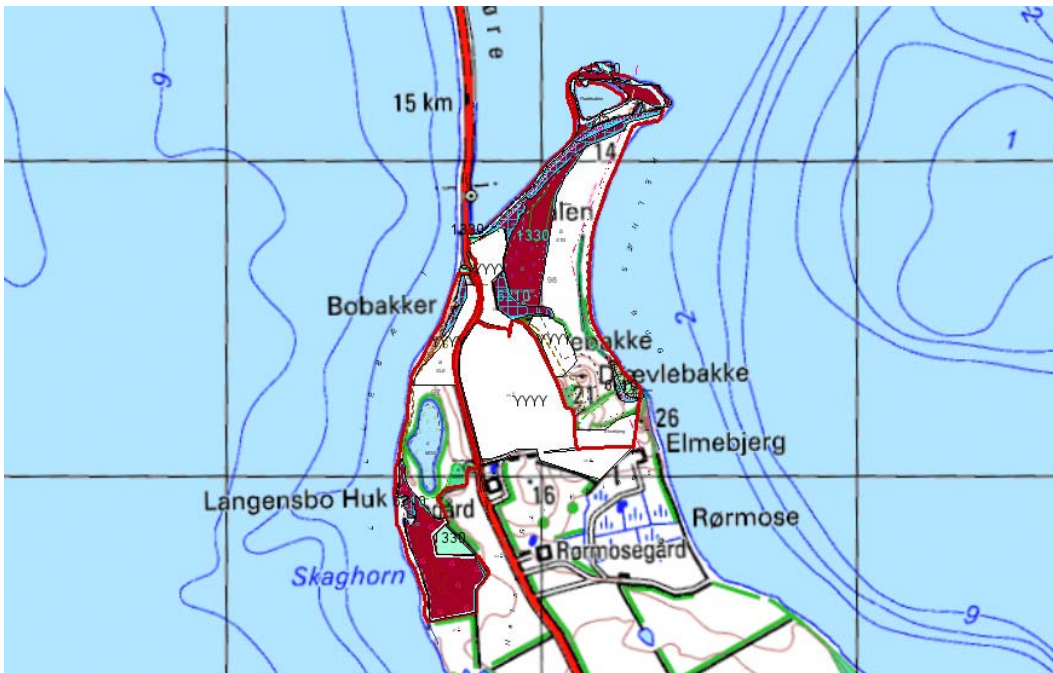
Der foretages *løbende* pleje ved f.eks. græsning af strandenge, ferske enge (tidvis våde enge), moser (rigkær og kildevæld) samt overdrev.

Der foretages *enkeltstående* indgreb i form af rydning af opvækst på strandvolde, i rigkær og på overdrev; understøttelse af naturlig hydrologi på strandenge, ferske enge og i rigkær; oprensning af vandhuller til gavn for stor vandsalamander.

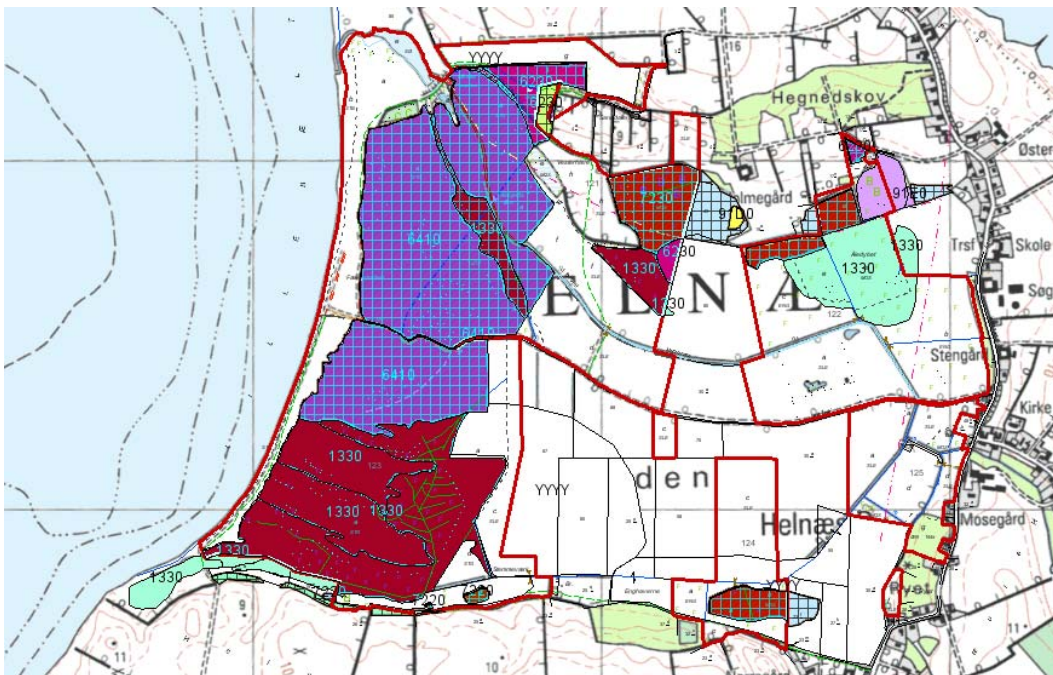
Vandstanden hæves på arealer, som led i et EU LIFE projekt, i den sydlige del af Helnæs Made på tidligere dyrkede landbrugsarealer. Formålet er at udvikle lysåbne naturtyper i form af tidvis våde enge og rigkær. Andre arealer uden eksisterende habitatnatur græsses med henblik på at udvikle mere overdrev.

Tabel B Mål for lysåbne naturtyper

			Periodens mål	Ha (ca.)
Eksisterende habitatnatur	1330	Strandeng	Naturtypebevarende pleje	44
			Forbedring af hydrologi	38
	6210	Kalkoverdrev	Naturlig dynamik	<1
			Sikring af naturtypen	1
			Naturtypebevarende pleje	4
	6230	Surt overdrev	Sikring af naturtypen	<1
			Naturtypebevarende pleje	4
	6410	Tidvis våd eng	Naturtypebevarende pleje	42
	7220	Kildevæld	Sikring af naturtypen	<1
			Naturtypebevarende pleje	<1
			Forbedring af hydrologi	<1
	7230	Rigkær	Naturtypebevarende pleje	9
Forbedring af hydrologi			2	
Potential habitatnatur			Udvikling mod 6210 Kalkoverdrev	20
			Udvikling mod 6230 Surt overdrev	4
			Udvikling mod 6410 Tidvis våd eng	20
			Udvikling mod 7230 Rigkær	19



Billede 2 Kort som viser arealer ved Bobakkerne med lysåbne naturtyper, der løbende plejes (rød farve).



Billede 3 Kort som viser arealer i Helnæs Made med lysåbne naturtyper, der løbende plejes (rød, rød lilla, pink og orange farve).

Tabel C Pleje af hensyn til lysåbne naturtyper

			Plejetiltag	Eksisterende driftsplan mv. eller nyt	Ha (ca.)
Eksisterende habitatnatur	1330	Strandeng	Aktiv lukning af dræn og grøfter	eksisterende	38
			Slåning - d.v.s. uden fjernelse af det afslåede	nyt	5
			Græsning	eksisterende	44
			Hegning		18
	6210	Kalkoverdrev	Andet areal uden drift		<1
			Rydning af opvækst		<1
			Græsning		4
			Hegning		<1
	6230	Surt overdrev	Rydning af opvækst		<1
			Græsning		4
			Hegning		<1
	6410	Tidvis våd eng	Aktiv lukning af dræn og grøfter		42
			Rydning af opvækst		21
			Græsning		42
			Hegning		12
	7220	Kildevæld	Aktiv lukning af dræn og grøfter		<1
			Græsning		<1
7230	Rigkær	Aktiv lukning af dræn og grøfter	2		
		Slæt - d.v.s. med fjernelse af det afslåede	2		
		Græsning	9		
Potentiel habitatnatur			Aktiv lukning af dræn og grøfter	39	
			Græsning	63	
			Hegning	63	

I tabel C er der en opdeling til to kategorier:

- "Eksisterende driftsplan mv.": Kategorien dækker over de tilfælde, hvor den pågældende drift/pleje allerede forekommer eller hvor det fremgår af eksisterende driftsplaner og lignende, at tiltaget skal gennemføres.
- "Nyt": Kategorien omfatter de tiltag, der først er blevet fastlagt med denne plejeplan.

❖ Skovnaturtyper

Skovnaturtyper sikres ved en skovnaturtypebevarende drift og pleje, og ca. 1 ha omfattes af en såkaldt **basissikring** ([link til definition](#)). Der sker en **supplerende sikring** ved bevarelse af et antal store træer til henfald på lokaliteten.

Der foretages rydning af ca. 0,4 ha blandt de mindst veludviklede partier og naturmæssigt mindst værdifulde enkeltforekomster af skovnaturtype 91E0 elle- og askeskov med henblik på konvertering til naturtype 7230 Riggær.

Tabel D Mål for skovnaturtyper

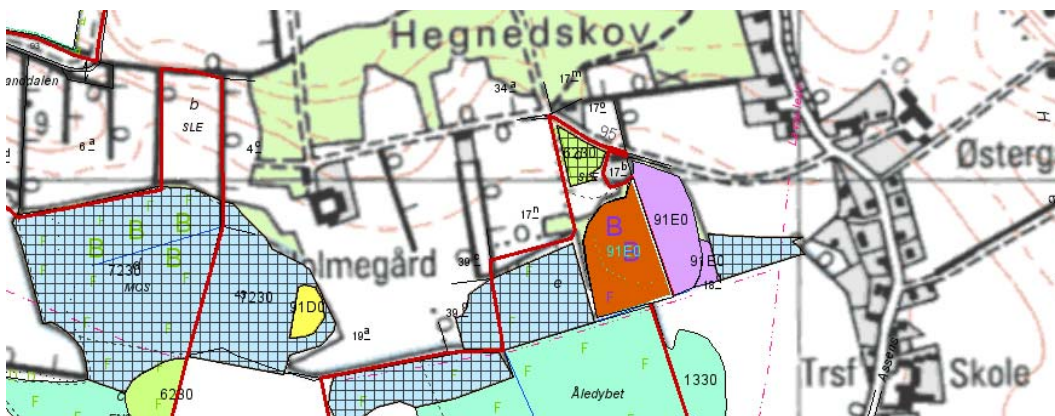
		Periodens mål	Ha (ca.)
91E0	Elle- og askeskov	Sikring af naturtypen	1
		Skovnaturtypebevarende drift	1
		Udvikling mod 7230 Riggær	<1

Tabel E Forvaltning af skovnaturtyper

		Plejetiltag	Eksisterende driftsplan mv. eller nyt	Ha (ca.)
91E0	Elle- og askeskov	Rydning af bevoksning	nyt	<1
		Græsning	eksisterende	<1
		Hegning	eksisterende	<1
		Basissikring af skovnaturtyper	nyt	1
		Bevarelse af 3-5 store træer pr. ha til henfald	eksisterende	1

I tabel E er der en opdeling til to kategorier:

- "Eksisterende driftsplan mv.": Kategorien dækker over de tilfælde, hvor den pågældende drift/pleje allerede forekommer eller hvor det fremgår af eksisterende driftsplaner og lignende, at tiltaget skal gennemføres.
- "Nyt": Kategorien omfatter de tiltag, der først er blevet fastlagt med denne plejeplan.



Billede 4 Kort som viser arealer i Helnæs Made med skovnaturtyper, der løbende plejes (orange farve).

❖ Arter

Som hovedregel vil arterne på udpegningsgrundlaget have gavn af indsatsen for naturtyperne i området. I nogle tilfælde kan der være behov for en særlig artsindsats. Disse tiltag fremgår af tabel G.

Specifikt af hensyn til stor vandsalamander sker der sikring af artens levested ved oprensning af vandhuller samt for mygblomst sikring af artens levested samt etablering af potentielt levested for arten ved rydning, forbedret afgræsning samt hævning af vandstand.

Tabel F Mål for arter

	Periodens mål	Ha (ca.)
1166 Stor vandsalamander	Sikring af artens levested	
1903 Mygblomst	Etablering af potentielt levested for arten	2
	Sikring af artens levested	

Tabel G Specifik artspleje

	Plejetiltag	Eksisterende driftsplan mv. eller nyt	Antal enheder	Enhed
1166 Stor vandsalamander	Restaurering af vandhuller/søer	eksisterende	5	stk
1903 Mygblomst	Ingen indsats i perioden aht. art alene			

I tabel G er der en opdeling til to kategorier:

- "Eksisterende driftsplan mv.": Kategorien dækker over de tilfælde, hvor den pågældende drift/pleje allerede forekommer eller hvor det fremgår af eksisterende driftsplaner og lignende, at tiltaget skal gennemføres.
- "Nyt": Kategorien omfatter de tiltag, der først er blevet fastlagt med denne plejeplan.

Som det ses, er indsatsen allerede foreskrevet/igangsat tidligere.

Når der i tabel G står "Ingen indsats i perioden aht. art alene", betyder det, at Naturstyrelsen ikke planlægger yderligere indsats for denne art end den pleje, der er oplyst under naturtyperne.

Den samlede indsats for naturtyper og arter på styrelsens arealer forventes at medføre, at arealet med egnede levesteder for stor vandsalamander stabiliseres, og at arealet med egnet levested for mygblomst udvides og sammenkædes, som Natura 2000-planen fordrer.

❖ Ændring af naturtype

Som tidligere nævnt skal nogle af områdets arealer uden habitatnatur udvikle sig til naturtyper på sigt, og udvalgte arealer med eksisterende naturtyper skal blive til andre naturtyper end dem, der forekommer i dag. Tabellerne H og I viser, hvad periodens indsats forventes at betyde for de enkelte naturtypers udstrækning på sigt.

Udvidelsesmål	Forøgelse på sigt, ca. ha
Udvikling mod 6210 Kalkoverdrev	20
Udvikling mod 6230 Surt overdrev	4
Udvikling mod 6410 Tidvis våd eng	20
Udvikling mod 7230 Rigkær	20
<i>I alt</i>	64

Tabel H Planlagte udvidelser af naturtyper

		Reduktion, ca. ha
91EO	Elle- og askeskov	<1

Tabel I Planlagte konverteringer til anden naturtype

Bilag

Bilag 1: Resumé af plejeplan for Naturstyrelsens arealer i Natura 2000-område N124 Maden på Helnæs og havet vest for

Madens store sammenhængende græsningsarealer indeholder naturtyperne strandeng, rigkær, kalkoverdrev, surt overdrev samt tidvis våd eng, som her har den største forekomst på Fyn. Vegetationen i de lysåbne naturtyper er særdeles artsrig med flere sjældne plantearter. Orkideen Mygblomst har her et af sine få danske voksesteder. Spredt i lavningerne i Helnæs Made findes forekomster af søtyperne søbred med småurter, kransnålalge-sø og næringsrig sø. Søerne er klarvandede og indeholder en række sjældne plantearter. Desuden udgør søerne yngleområder for stor vandsalamander og andre paddearter. Der findes enkelte forekomster af elle- askeskov, og på skrænterne i den nordvestlige del af Maden findes der artsrige kalkoverdrev. I den nordlige del af Natura 2000-området findes der på Halen og på kystskrænterne ved Bobakkerne fine eksempler på veludviklede kalkoverdrev og enkelte forekomster af surt overdrev. Maden og den nordlige del af Helnæs er i 2010 blevet omfattet af et EU-LIFE-projekt med henblik på at øge områdernes naturarealer i form ferske enge, moser og overdrev samt deres naturtilstand. Projektet har også til formål at forbedre levestederne for stor vandsalamander, strandtudse og mygblomst.

Tabel a Kortlagte naturtyper på Naturstyrelsens arealer i området

Naturtype	Nr.	Navn	Areal ejet af NST (ca. ha)
Lysåbne naturtyper	1330	Strandeng	52
	6210	Kalkoverdrev	4
	6230	Surt overdrev	4
	6410	Tidvis våd eng	42
	7220	Kildevæld	0
	7230	Rigkær	9
			111
Skovnaturtyper	91E0	Elle- og askeskov	1
			1
I alt			112

Indsats for naturtyperne

I det følgende angives Naturstyrelsens planlagte indsats for *naturtyperne* på udpegningsgrundlaget. Indsatsen er beskrevet i 3 tabeller:

- Lysåbne naturtyper
- Skovnaturtyper
- Planlagte udvidelser af naturtyperne

I tabel b og c skelnes mellem "Eksisterende driftsplan mv." og "Nyt", da der allerede ifølge driftsplaner m.m. for styrelsens arealer skal ske en drift/pleje, der bidrager til at gennemføre plejeplanen.

Tabel b Planlagt indsats for lysåbne naturtyper

Plejetiltag	Eksisterende driftsplan mv. eller nyt	Ha (ca.)
Areal uden drift	eksisterende	<1
Forbedring af hydrologi		82
Rydning af uønsket opvækst		22
Slåning eller slæt		2
	nyt	5
Græsning	eksisterende	103

Tabel c Planlagt indsats for skovnaturtyper

Plejetiltag	Eksisterende driftsplan mv. eller nyt	Ha (ca.)
Rydning af uønsket opvækst	nyt	<1
Græsning	eksisterende	<1
Skovnaturtypebevarende drift og pleje	nyt	1
Bevarelse af store træer til henfald	eksisterende	1

Udvidelsesmål	Forøgelse på sigt, ca. ha
Udvikling mod 6210 Kalkoverdrev	20
Udvikling mod 6230 Surt overdrev	4
Udvikling mod 6410 Tidvis våd eng	20
Udvikling mod 7230 Riggær	20
I alt	64

Tabel d Planlagte udvidelser af naturtyper

Særlig indsats for arter

Plejen af områdets naturtyper vil samtidig tilgodese en række arter på udpegningsgrundlaget. Herudover planlægger Naturstyrelsen en særlig indsats for stor vandsalamander, som fremgår af tabel e.

Tabel e Planlagt indsats for arter *udover* indsatsen for naturtyperne

	Plejetiltag	Eksisterende driftsplan mv. eller nyt	Antal enheder	Enhed
1166 Stor vandsalamander	Indsats for vandhuller/søer	eksisterende	5	stk

I tabel e er der en opdeling til to kategorier:

- "Eksisterende driftsplan mv.": Kategorien dækker over de tilfælde, hvor den pågældende drift/pleje allerede forekommer eller hvor det fremgår af eksisterende driftsplaner og lignende, at tiltaget skal gennemføres.
- "Nyt": Kategorien omfatter de tiltag, der først er blevet fastlagt med denne plejeplan.

Som det ses, er indsatsen allerede foreskrevet/igangsat tidligere.

Den samlede indsats for naturtyper og arter på styrelsens arealer forventes at medføre, at arealet med egnede levesteder for stor vandsalamander stabiliseres, og at arealet med egnet levested for mygblomst udvides og sammenkædes, som Natura 2000-planen fordrer.



Billede 5. Græssende Naturkvæg på Helnæs Made. Foto: Annita Svendsen, Naturstyrelsen.

Bilag 2: Miljøvurdering af Natura 2000-plejeplanen

Den enkelte plejeplan skal i henhold til lovbekendtgørelse nr. 936 af 24. september 2009 om miljøvurdering af planer og programmer have sin egen miljørapport. Rapporten skal indeholde de oplysninger, der følger af bilag 1 i loven.

Der er også udarbejdet en miljøvurdering af Natura 2000-planen, som ligger på Naturstyrelsens hjemmeside: [Miljørapport for Natura 2000-planen](#)

a) Planens indhold og hovedformål samt andre relevante planer

❖ Indhold

Det primære indhold i plejeplanen for Naturstyrelsens areal er en oversigt over planperiodens mål og plejetiltag for naturtyper og arter på Natura 2000-områdets udpegningsgrundlag.

❖ Formål

Plejeplanens formål er at udmønte Natura 2000-planen på Naturstyrelsens andel af Natura 2000-området. Indsatsen i 1. planperiode skal sikre eksisterende naturværdier på udpegningsgrundlaget og indlede en proces, der genopretter eventuel akut truet natur under hensyntagen til eventuelle modstridende naturinteresser.

❖ Relevante planer

Plejeplanen følger op på Natura 2000-planen for området. Udover at være omfattet af plejeplanen, er Naturstyrelsens arealer også underlagt andre interne retningslinjer for arealforvaltningen. I det omfang der måtte være modstrid mellem dem og plejeplanen, vil plejeplanen blive fulgt.

Bobakker i den nordligste del af området er fredet 1956, og købt af staten 1995. En stor del af området plejes ved afgræsning. Fredningen har til formål at bevare landskabet.

Maden og den nordlige del af Helnæs er i 2010 blevet omfattet af et EU-LIFE-projekt med henblik på at øge områdernes naturarealer i form ferske enge, moser og overdrev samt deres naturtilstand. Projektet har også til formål at forbedre levestederne for stor vandsalamander, strandtudse og mygblomst.

b) Nuværende miljøstatus og nul-alternativet

Områdets nuværende miljøstatus er gennemgået i Natura 2000-planen for det aktuelle område, hvorfor der henvises til denne.

Hvis ikke plejeplanen for 1. planperiode iværksættes, vil der alene ske en pleje af de lysåbne arealer i henhold til bl.a. Naturstyrelsens naturplejestrategi. Arealerne vil blive drevet i en ekstensiv græsningsdrift uden gødskning, sprøjtning eller omlægning. Alle forekomster af lysåbne naturtyper vil dog ikke nødvendigvis udvikles i retning af eller fastholdes i gunstig bevaringsstatus. Hvis ikke plejeplanen iværksættes, kan der være en øget risiko for, at der sker en tilgroning af rigkær, kildevæld og i mindre omfang tidvis våd eng og strandeng. Tilgroning kan være en trussel for områdets naturtyper og arterne stor vandsalamander og mygblomst, der udgør en del af udpegningsgrundlaget.

c) Miljøforhold i områder, der kan blive væsentligt berørt af plejeplanen

- Den planlagte drift og pleje vil ændre udbredelsen af arter i området samt udbredelse og tilstand af forskellige naturtyper.
- Plejeindgrebene (med henblik) på lysåben natur vil påvirke det åbne landskab. De planlagte tiltag i skov vil på sigt medføre en ændret skovstruktur.
- De planlagte tiltag indebærer tillige hydrologiske ændringer i området.

d) Eksisterende miljøproblemer

Der er en række trusler mod naturtyper og arter på områdets udpegningsgrundlag, herunder tilgroning af lysåbne naturtyper, uhensigtsmæssig hydrologi i form af udtørring af strandenge, rigkær og kildevæld samt forekomst af invasive arter som rynket rose. Truslerne er systematisk beskrevet i Natura 2000-planen for området, hvorfor der henvises til denne.

e) Relevante internationale miljøbeskyttelsesmål

Plejeplanen er en udmøntning af EU's habitat- og fuglebeskyttelsesdirektiver implementeret i dansk lov via miljømålsloven og skovloven. Plejeplanen vil sikre, at areal og tilstand af naturtyper på udpegningsgrundlaget, samt levesteder for arter på udpegningsgrundlaget, ikke går tilbage eller forringes. Samtidig vil der ske en særlig indsats for truede naturtyper og arter.

I henhold til EU's vandrammedirektiv er det overordnede mål at naturlige vandforekomster opnår "god tilstand". Direktivet er implementeret via miljømålsloven og skal realiseres med vandplanerne. Arbejdsdelingen mellem vandplanerne og Natura 2000-planerne (og dermed plejeplanerne) er således, at vandplanlægningen tager sig af vandkvalitet i vandløb, større søer, kystvande og fjorde, mens Natura 2000-planlægningen tager sig af småsøer og hydrologien på naturarealer som f.eks. rigkær og andre engarealer.

Natura 2000-direktiverne er blandt EU's bidrag til gennemførelsen af en række internationale biodiversitetskonventioner som f.eks. Ramsar-konventionen, Bern-konventionen og Bonn-konventionen, samt delmål 11 og 12 blandt de 20 delmål som blev vedtaget ved partsmødet i FN's biodiversitetskonvention i Nagoya i 2010 (Aichi-målene). Delmål 11 og 12 omhandler netop beskyttelse af naturområder og arter.

f) Planens indvirkning på miljøet

Planens indvirkning på	Påvirkes	Ingen væsentlig påvirkning	Redegørelse for indvirkning
Biologisk mangfoldighed	X		Den biologiske mangfoldighed knyttet til naturtyper på udpegningsgrundlaget sikres og øges via pleje af naturtyperne strandeng, tidvis vådeng, rigkær, kildevæld og kalkoverdrev. Den biologiske mangfoldighed knyttet til skovnaturtyperne elle- og askeskove begunstiges af de planlagte plejetiltag, bl.a. ved at der skabes mere variation, kontinuitet og et højere indslag af naturlige processer. Den planlagte bekæmpelse af

			<p>invasive arter vil modvirke at invasive arter bliver dominerende på bekostning af arter tilknyttet naturtyperne. Restaurering af vandhuller vil skabe forbedrede levesteder for stor vandsalamander. Den planlagte drift og pleje fastholder og/eller genopretter naturtyperne på udpegningsgrundlaget med deres karakteristiske arter. Genopretningen af naturtyperne vil typisk ske på bekostning af mere artsfattige og "trivielle" naturtyper.</p>
Befolkningen	X		<p>Mulighederne for rekreative oplevelser i tilknytning til området sikres eller forbedres via et forbedret naturgrundlag.</p>
Menneskers sundhed		X	
Fauna og flora	X		<p>Flora og fauna påvirkes generelt positivt. I området findes en række sjældne eller rødlistede planter og insekter samt flere arter af bl.a. vokshatte, som plejeplanens indsatser vil gavne. Indsatsen vil endvidere gavne bilag IV arterne strandtudse og markfirben.</p>
Jordbund		X	
Vand	X		<p>Hævning af vandstanden i den sydlige del af Maden samt aktiv lukning af dræn og grøfter til føre til mere naturlige hydrologiske forhold for de våde naturtyper på udpegningsgrundlaget.</p>
Luft		X	
Klimatiske faktorer		X	
Materielle goder		X	
Landskab	X		<p>Et varieret landskab bestående af forskellige naturtyper fastholdes og udbygges. Fragmentering af naturtyper imødegås. Plejeplanen bidrager således positivt til bevarelsen af eksisterende landskabelige værdier.</p>
Kulturarv, herunder kirker		X	
Arkitektonisk arv		X	
Arkæologisk arv	X		<p>Vandstandshævning kan sikre den arkæologiske arv.</p>

g) Foranstaltninger der modsvarer negativ indvirkning på miljøet

Plejeplanen forventes ikke at få negative konsekvenser for miljøet, men vil derimod sikre og forbedre områdets naturgrundlag, med fokus på arter og naturtyper på udpegningsgrundlaget. Der vurderes derfor ikke at være behov for foranstaltninger der modsvarer negativ indvirkning på miljøet.

h) Grundlag for prioriteringer og valg

Natura 2000-planen udgør grundlaget for plejeplanens prioriteringer og valg. I de tilfælde hvor der har været forudset en modstrid mellem hensyn til forskellige arter og/eller naturtyper på områdets udpegningsgrundlag, har Natura 2000-planen allerede foretaget denne prioritering.

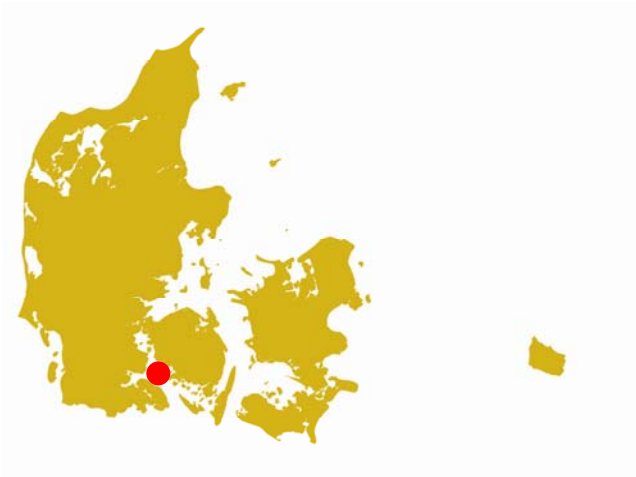
i) Overvågning

Natura 2000-indsatsen bliver løbende overvåget i forhold til udpegningsgrundlag og naturværdier via NOVANA overvågningsprogrammet. Desuden afrapporterer Danmark den nationale indsats vedrørende habitat- og fuglebeskyttelsesdirektiverne til EU-kommissionen hvert 6. år.

j) Ikke-teknisk resume

I medfør af lovbekendtgørelse nr. 936 af 24. september 2009 er der foretaget en miljøvurdering af plejeplanen for Naturstyrelsens arealer i Natura 2000 område nr. 124 *Maden på Helnæs og havet vest for*. Plejeplanens formål er at udmønte Natura 2000-planen for de pågældende arealer ved at sikre eller forbedre tilstand og bevaringsprognose for de arter og naturtyper, området er udpeget for at beskytte. Hvis ikke plejeplanen iværksættes, vil naturtyperne blive plejet/drevet med vidtgående naturhensyn i henhold til styrelsens øvrige planer og strategier. Alle forekomster af naturtyper vil dog ikke nødvendigvis udvikles i retning af eller fastholdes i gunstig bevaringsstatus, hvis ikke plejeplanen iværksættes.

Plejeplanen forventes at sikre og forbedre naturtilstanden i området ved hjælp af ekstensiv drift og pleje af de lysåbne naturtyper på områdets udpegningsgrundlag samt genopretning af mere naturlige hydrologiske forhold. Hermed sikres og øges også de landskabelige værdier og mulighederne for rekreative oplevelser knyttet til lysåben natur. Plejeplanen forventes at sikre og forbedre naturtilstanden for skovnaturtyperne på områdets udpegningsgrundlag ved hjælp af skovnaturtypebevarende drift og pleje.



Miljøministeriet
Naturstyrelsen

Haraldsgade 53
DK-2100 København Ø
Tlf.: (+45) 72 54 30 00

www.nst.dk