



Miljøministeriet  
Naturstyrelsen

# Natura 2000- plejeplan

for Naturstyrelsens arealer

i Natura 2000-område nr. 136  
Roskilde Fjord og Jægerspris Nordskov



**Titel:**

Natura 2000-plejeplan for  
Naturstyrelsens arealer i Natura 2000-  
område nr. 136 Roskilde Fjord og  
Jægerspris Nordskov

**Udgiver:**

Naturstyrelsen  
Haraldsgade 53  
2100 København Ø  
www.nst.dk

**År:**

2012

**Foto:**

Forside: Mogens Holmen  
Stor vandsalamander: Mogens Holmen  
Troidand: Dennis Olsen  
Hulrodet lærkespore: Naturstyrelsen

**Kort:**

Naturstyrelsen, på baggrund af kortmaterialer i henhold til tilladelse  
G18/1997 (Kort og Matrikelstyrelsen)

**ISBN nr.**

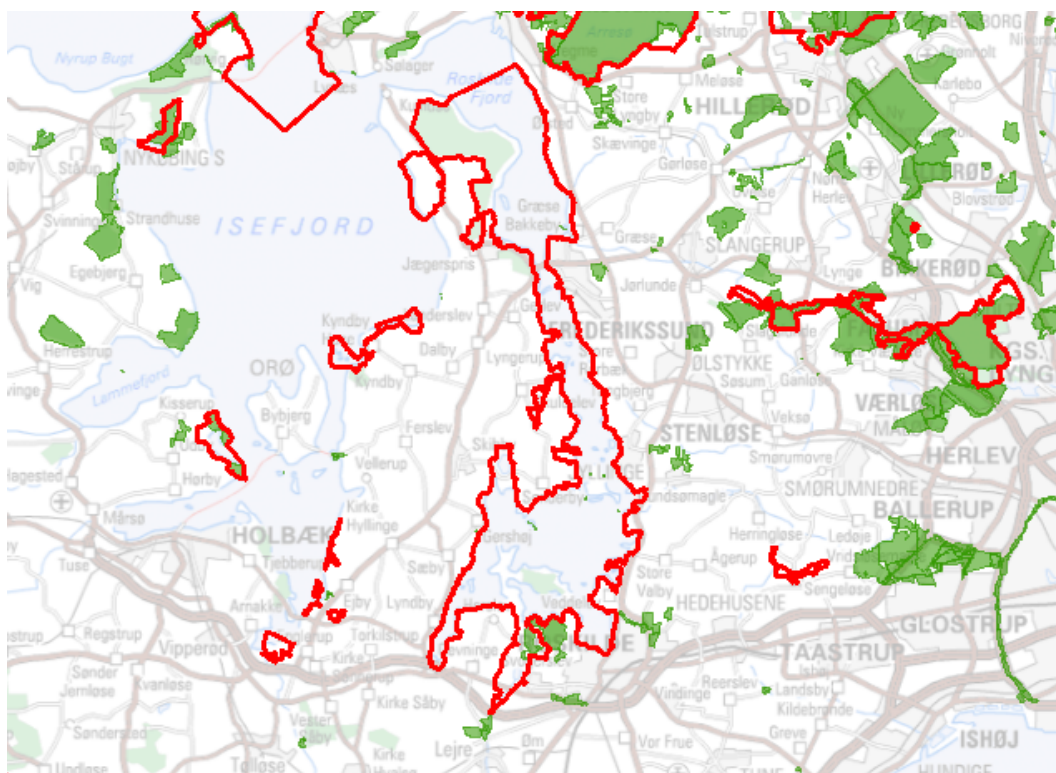
978-87-7279-884-4

Må citeres med kildeangivelse.

# Generelt

Naturstyrelsen har udarbejdet Natura 2000-planer for 246 områder i Danmark.

Denne plejeplan følger op på Natura 2000-planen for område N136 *Roskilde Fjord og Jægerspris Nordskov* og vedrører Naturstyrelsens arealer på ca. 100 ha.



Billede 1 Oversigt over Natura 2000-områdets afgrænsning (rød streg - det centrale sammenhængende område) og styrelsens arealer (stærk grøn farve) i området.

I denne plejeplan er arealer og indsats opdelt på henholdsvis lysåbne naturtyper, skovnaturtyper og arter. Bemærk, at Naturstyrelsens samlede arealforvaltning i området er omfattet af flere planbestemmelser og retningslinjer end dem, der findes i denne plan.

For supplerende læsning henvises til enhedens driftsplan.

Naturstyrelsen skal udarbejde et resumé af plejeplanen, som skal indgå i en kommunal/statslig Natura 2000-handleplan. Dette resumé er indsat som bilag 1.

Der er udarbejdet en såkaldt miljøvurdering ("SMV") af plejeplanen. Den er indsat som bilag 2.

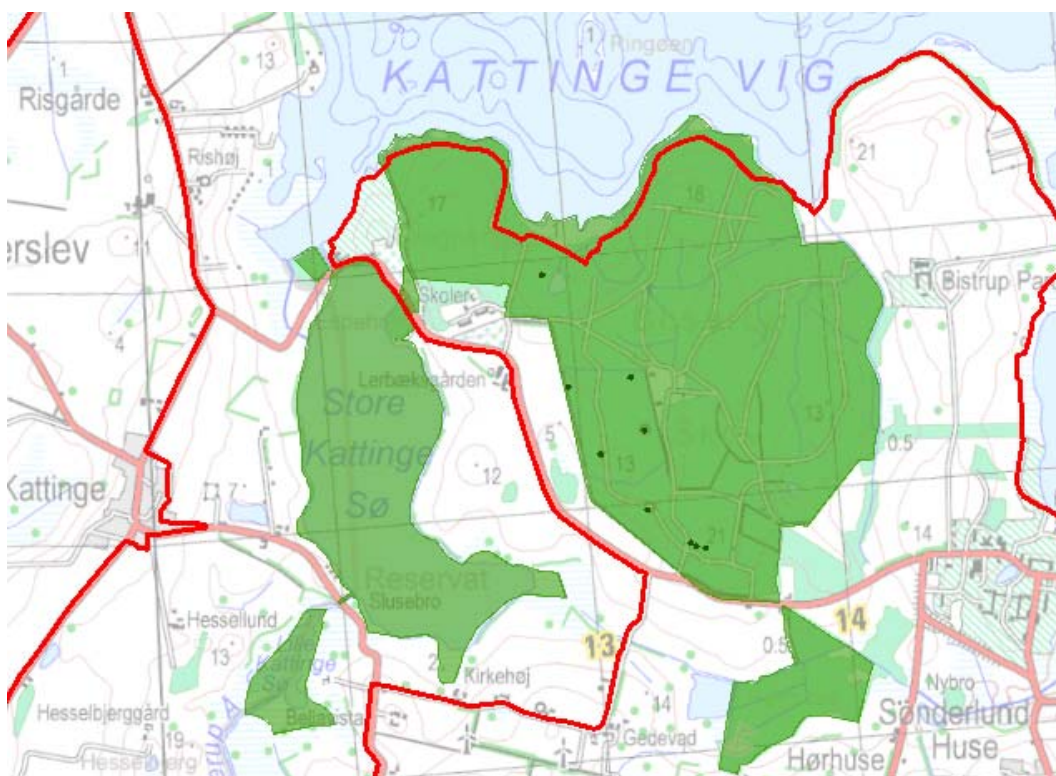
Plejeplanen skal senest være gennemført med udgangen af år 2015, dog 2021 for skovbevoksede, fredskovspligtige arealer.

# Områdebeskrivelse

Natura 2000-området har et areal på 14.810 ha. Den stærkt forgrenede fjord opstod efter sidste istid, da havet trængte ind over det bakkede morænelandskab og oversvømmede dets laveste dele. Dale blev til bugter og vige, bakker til halvøer og øer. Siden stenalderen har landet hævet sig med 2-3 m, og fjordens udstrækning er blevet mindre. I dag står de gamle havskrænter mange steder stejlt afskærne med en smal bræmme af hævet havbud ned mod den nuværende strandkant.

Skovarealerne i området er koncentreret omkring kystskrænten ved Nordskoven og Bognæs. I den lavvandede fjord ligger ca. 30 små øer og holme, og Roskilde Fjord er et af Danmarks vigtigste yngleområde for vandfugle

For en uddybende beskrivelse af Natura 2000-området, herunder præsentation af udpegningsgrundlaget for området, henvises til [Natura 2000-planen](#). På Naturstyrelsens hjemmeside kan der også findes forklaring af begreber mv.



Billede 2 Detailkort visende Naturstyrelsens arealer i området.

Indenfor området ejer Naturstyrelsen Boserup Skov med kystskrænterne ned mod Roskilde Fjord samt Store og Lille Kattinge Sø med mindre bredarealer. Søerne udgør sammenlagt ca. 70 ha. Boserup Skov er en meget frodig skov med en helt unik forårsflora. Skræntbevoksninger udgøres af bøg, eg og blandet løvtræ. Store Kattinge Sø er en vigtig rasteplass for trolldand og i efterårsmånederne kan man tælle helt op til 10.000 trolldænder i søen.

Tabel A Naturtyper og arter i plejeplanen

Naturtype/art	Nr.	Navn	Areal ejet af NST (ca. ha)
Lysåbne naturtyper	1330	Strandeng	4
	6210	Kalkoverdrev	<1
	7140	Hængesæk	3
	7230	Rigkær	1
			<b>8</b>
Skovnaturtyper	91E0	Elle- og askeskov	3
	9130	Bøg på muld	2
			<b>6</b>
<b><i>Ialt</i></b>			<b>14</b>
(Levesteder for) arter	A061	Troldand	Ikke vurderet
	1166	Stor vandsalamander	

Tabel A viser Naturstyrelsens arealer med naturtyper i området. Desuden vises de arter fra udpegningsgrundlaget, der forekommer (eller som potentielt vil kunne indfinde sig med den rette forvaltning) i Naturstyrelsens del af området.

Udtrykket "Ikke vurderet" vidner om, at der ikke findes nogen arealregistrering for arter.

# Mål og plejetiltag

I dette afsnit beskrives Naturstyrelsens mål for lysåbne naturtyper, skovnaturtyper og arter i denne planperiode. Der kan være flere mål for et givent areal med en naturtype, og det samme kan være tilfældet for en art.

Desuden præsenteres de typer af pleje/drift, som styrelsen forventer at anvende. På et givent areal kan der forekomme mere end én slags pleje/drift, ligesom der kan være fastlagt flere tiltag for en art.

Arealtallene i tabellerne udtrykker Naturstyrelsens bud på omfanget af de enkelte plejetiltag.

## ❖ Lysåbne naturtyper

Der foretages *løbende* pleje i form af rydning af opvækst på arealer med strandeng, hængesæk og rigkær. De små tagrørsbevoksede strandengarealer langs Roskilde Fjord plejes dog ikke af praktiske grunde, men denne overgangszonzone mellem fjord og land er samtidigt med til at øge områdets biodiversitet. Den tidligere regelmæssige høst af rør ved Kattingesøerne ophørte i 2008. En genoptagelse heraf overvejes.

Tabel B Mål for lysåbne naturtyper

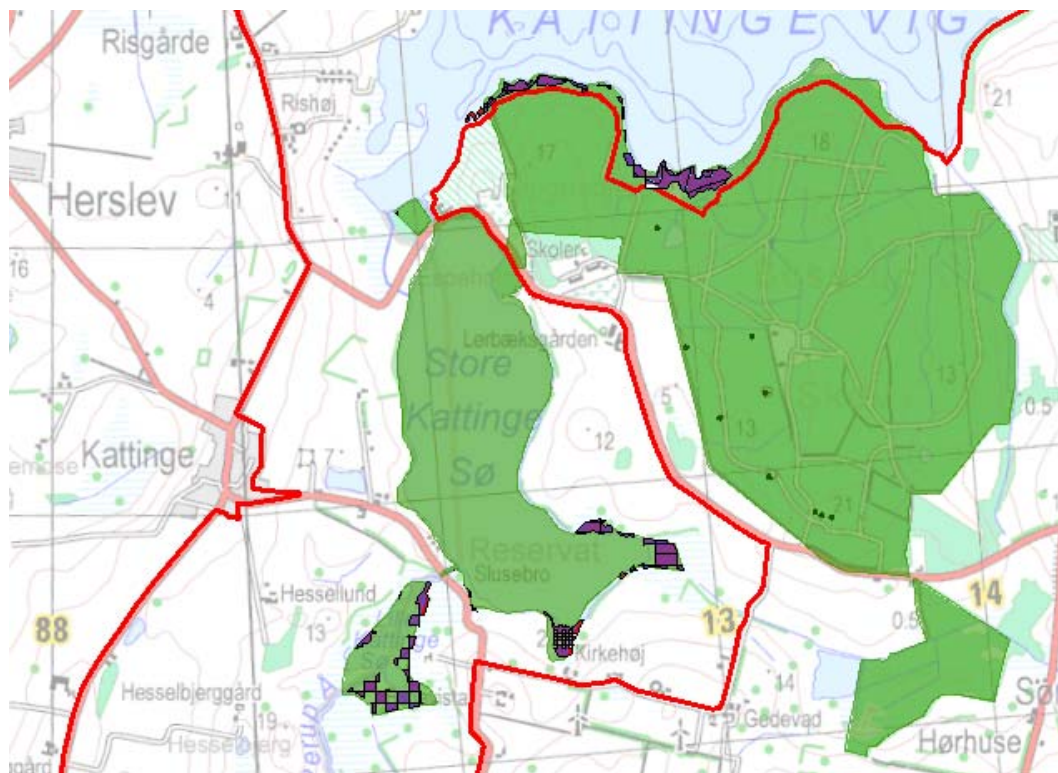
		Periodens mål	Ha (ca.)
1330	Strandeng	Naturtypebevarende pleje	4
6210	Kalkoverdrev	Naturtypebevarende pleje	<1
7140	Hængesæk	Naturtypebevarende pleje	3
7230	Rigkær	Naturtypebevarende pleje	1

Tabel C Pleje af hensyn til lysåbne naturtyper

		Plejetiltag	Eksisterende driftsplan mv. eller nyt	Ha (ca.)
1330	Strandeng	Ingen naturtypeindsats i planperioden	-	4
		Rydning af opvækst	nyt	<1
6210	Kalkoverdrev	Ingen naturtypeindsats i planperioden	-	<1
7140	Hængesæk	Rydning af opvækst	nyt	<1
7230	Rigkær	Rydning af opvækst	nyt	<1

I tabel C er der en opdeling til to kategorier:

- "Eksisterende driftsplan mv.": Kategorien dækker over de tilfælde, hvor den pågældende drift/pleje allerede forekommer eller hvor det fremgår af eksisterende driftsplaner og lignende, at tiltaget skal gennemføres.
- "Nyt": Kategorien omfatter de tiltag, der først er blevet fastlagt med denne plejeplan.



Billede 3 Kort som viser arealer med lysåbne naturtyper, der løbende plejes (lilla farve).

## ❖ Skovnaturtyper

Skovnaturtyper sikres primært ved en skovnaturtypebevarende drift og pleje, og ca. 5 ha omfattes af en såkaldt **basissikring** ([link til definition](#)). Der sker en **supplerende sikring** ved bevarelse af store træer til henfald på samme areal.

I øvrigt er 1 ha udlagt til urørt skov.

Tabel D Mål for skovnaturtyper

		Periodens mål	Ha (ca.)
91E0	Elle- og askeskov	Naturlig dynamik	1
		Sikring af naturtypen	3
		Skovnaturtypebevarende drift	3
9130	Bøg på muld	Sikring af naturtypen	2
		Skovnaturtypebevarende drift	2

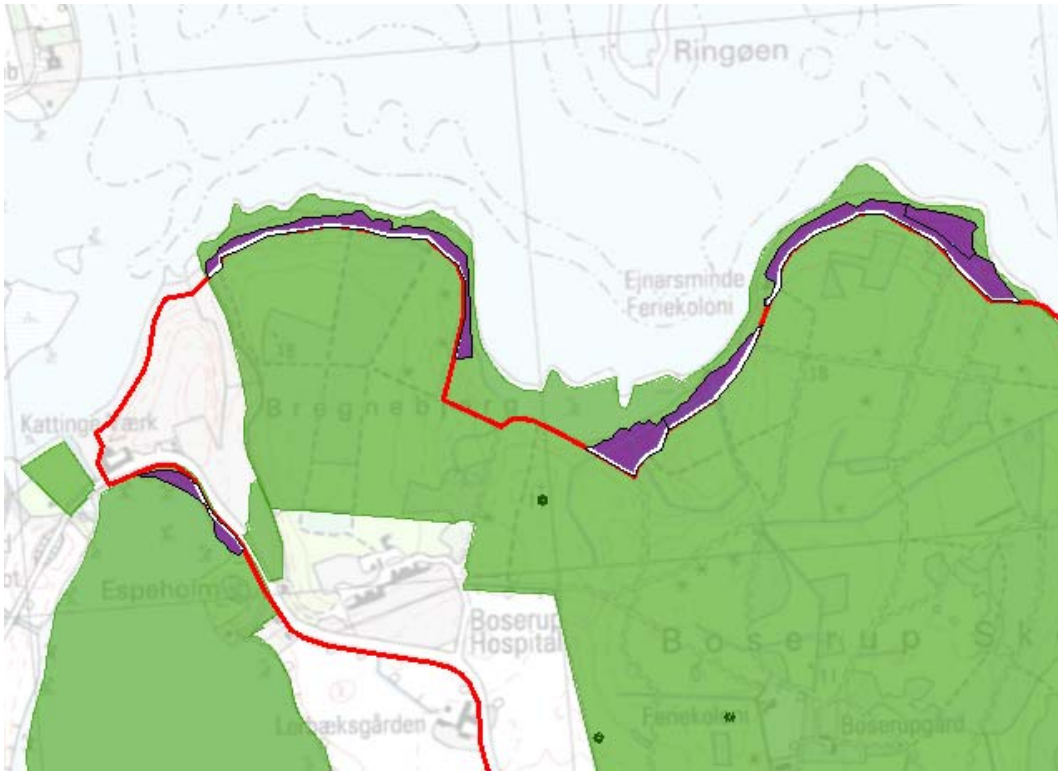
Tabel E Forvaltning af skovnaturtyper

		Plejetiltag	Eksisterende driftsplan mv. eller nyt	Ha (ca.)
91E0	Elle- og askeskov	Urørt skov	eksisterende	1
		Basissikring af skovnaturtyper	eksisterende	2
			nyt	<1
		Ingen jordbearbejdning	eksisterende	2
		Bevarelse af 3-5 store træer pr. ha til henfald	eksisterende	<1
9130	Bøg på muld	Basissikring af skovnaturtyper	eksisterende	1
			nyt	1
		Ingen jordbearbejdning	eksisterende	1
		Bevarelse af 3-5 store træer pr. ha til henfald	eksisterende	1
		Bevarelse af mindst 5 store træer pr. ha til henfald	eksisterende	1

I tabel E er der en opdeling til to kategorier:

- "Eksisterende driftsplan mv.": Kategorien dækker over de tilfælde, hvor den pågældende drift/pleje allerede forekommer eller hvor det fremgår af eksisterende driftsplaner og lignende, at tiltaget skal gennemføres.
- "Nyt": Kategorien omfatter de tiltag, der først er blevet fastlagt med denne plejeplan.





Billede 4 Kort som viser arealer med skovtyper, som er omfattet af en skovtypebevarende drift.



Billede 5 Boserup Skov er kendt for sin unikke forårsflora. Her hulrodet lærkespore.

## ❖ Arter

Som hovedregel vil arterne på udpegningsgrundlaget have gavn af indsatsen for naturtyperne i området. I nogle tilfælde kan der være behov for en særlig artsindsats. Disse tiltag fremgår af tabel G. Bemærk dog, at tabel G *ikke* indeholder Naturstyrelsens *myndighedsmæssige* artsforvaltning via vildtreservater.

	<b>Periodens mål</b>
A061 Troldand	Sikring af artens levested
1166 Stor vandsalamander	Sikring af artens levested

Tabel F Mål for arter

	<b>Plejetiltag</b>
A061 Troldand	Ingen indsats i perioden aht. art alene
1166 Stor vandsalamander	Ingen indsats i perioden aht. art alene

Tabel G Specifik artspleje

Når der i tabel G står "Ingen indsats i perioden aht. art alene", betyder det, at Naturstyrelsen ikke planlægger yderligere indsats for arterne end den pleje, der er oplyst under naturtyperne, eller som følger af reservatbestemmelser. Dog bemærkes, at Naturstyrelsen på grundlag af DMU-rapport nr. 397 allerede har indført visse færdselsmæssige begrænsninger på Store Kattinge Sø. Der må således kun fiskes fra 2 robåde og kun i perioden 1. februar til 30. september. Fiskeri må finde sted fra solopgang til solnedgang. Der må ikke fiskes fra bredden bortset fra bådebroen. Der er tale om et lokalt sær-hensyn til denne delbestand af troldænder, idet DMU-rapporten nemlig konkluderede, at lystfiskeriet ikke påvirkede bestanden på N2000-områdeniveau, men kun i søen.



Billede 6 Stor vandsalamander.



Billede 7 Troldand (han).

# Bilag

## Bilag 1: Resumé af plejeplan for Naturstyrelsens arealer i Natura 2000-område N136

Indenfor området ejer Naturstyrelsen Boserup Skov med kystskrænterne ned mod Roskilde Fjord samt Store og Lille Kattinge Sø med mindre bredarealer. Søerne udgør sammenlagt ca. 70 ha. Boserup Skov er en meget frodig skov med en helt unik forårsflora. Skræntbevoksninger udgøres af bøg, eg og blandet løvtræ. Store Kattinge Sø er en vigtig rasteplass for troldand, og i efterårsmånederne kan man tælle helt op til 10.000 troldænder i søen.

Tabel a Kortlagte naturtyper på Naturstyrelsens arealer i området

Naturtype	Nr.	Navn	Areal ejet af NST (ca. ha)
Lysåbne naturtyper	1330	Strandeng	4
	6210	Kalkoverdrev	<1
	7140	Hængesæk	3
	7230	Rigkær	1
			<b>8</b>
Skovnaturtyper	91E0	Elle- og askeskov	3
	9130	Bøg på muld	2
			<b>6</b>
<b>Ialt</b>			<b>14</b>

### Indsats for naturtyperne

I det følgende angives Naturstyrelsens planlagte indsats for *naturtyperne* på udpegningsgrundlaget. Indsatsen er beskrevet i 2 tabeller:

- Lysåbne naturtyper
- Skovnaturtyper

I tabel b og c skelnes mellem "Eksisterende driftsplan mv." og "Nyt", da der allerede ifølge driftsplaner m.m. for styrelsens arealer skal ske en drift/pleje, der bidrager til at gennemføre plejeplanen.

Tabel b Planlagt indsats for lysåbne naturtyper

Plejetiltag	Eksisterende driftsplan mv. eller nyt	Ha (ca.)
Rydning af uønsket opvækst	nyt	<1
		<b>&lt;1</b>

Tabel c Planlagt indsats for skovnaturtyper

<b>Plejetiltag</b>	<b>Eksisterende driftsplan mv. eller nyt</b>	<b>Ha (ca.)</b>
Urørt skov	eksisterende	1
		<b>1</b>
Skovnaturtypebevarende drift og pleje	eksisterende	4
	nyt	1
		<b>5</b>
Ingen jordbearbejdning	eksisterende	4
		<b>4</b>
Bevarelse af store træer til henfald	eksisterende	4
	nyt	1
		<b>5</b>

### **Særlig indsats for arter**

Plejen af områdets naturtyper vil samtidig tilgodese arterne på udpegningsgrundlaget (troidand og stor vandsalamander). Naturstyrelsen vurderer, at de ikke har behov for en særlig indsats derudover.

## **Bilag 2: Miljøvurdering af Natura 2000-plejeplanen**

Den enkelte plejeplan skal i henhold til lovbekendtgørelse nr. 936 af 24. september 2009 om miljøvurdering af planer og programmer have sin egen miljørapport. Rapporten skal indeholde de oplysninger, der følger af bilag 1 i loven.

Der er også udarbejdet en miljøvurdering af Natura 2000-planen, som ligger på Naturstyrelsens hjemmeside: [Miljørapport for Natura 2000-planen](#)

### **a) Planens indhold og hovedformål samt andre relevante planer**

#### **❖ Indhold**

Det primære indhold i plejeplanen for Naturstyrelsens areal er en oversigt over planperiodens mål og plejetiltag for naturtyper og arter på Natura 2000-områdets udpegningsgrundlag.

#### **❖ Formål**

Plejeplanens formål er at udmønte Natura 2000-planen på Naturstyrelsens andel af Natura 2000-området. Indsatsen i 1. planperiode skal sikre eksisterende naturværdier på udpegningsgrundlaget og indlede en proces, der genopretter eventuel akut truet natur under hensyntagen til eventuelle modstridende naturinteresser.

#### **❖ Relevante planer**

Plejeplanen følger op på Natura 2000-planen for området. Udover at være omfattet af plejeplanen, er Naturstyrelsens arealer også underlagt andre interne retningslinjer for arealforvaltningen. I det omfang der måtte være modstrid mellem dem og plejeplanen, vil plejeplanen blive fulgt.

Boserup Skov og Store- og Lille Kattinge Sø er omfattet af Overfredningsnævnets kendelse af 10. marts 1980 om fredning af arealer ved Kattinge Vig. Der er tale om en status qvo fredning. Arealernes tilstand må ikke ændres, men den hidtidige jordbrugsmæssige drift kan fortsætte.

Store Kattinge Sø er desuden omfattet af bekendtgørelse af 11. april 2007 om Roskilde Fjord Vildtreservat.

### **b) Nuværende miljøstatus og nul-alternativet**

Områdets nuværende miljøstatus er gennemgået i Natura 2000-planen for det aktuelle område, hvorfor der henvises til denne.

Hvis ikke plejeplanen for 1. planperiode iværksættes, vil skoven alene blive drevet i henhold til bl.a. principperne om naturnær skovdrift, da arealerne er omfattet af Naturstyrelsens strategi om naturnær skovdrift og certificeret efter FSC- og PEFC-standarden for bæredygtig skovdrift. Det indebærer bl.a. at der arbejdes for at sikre et kontinuerligt skovdække og et stabilt skovklima, foryngelse af skoven baseret på selvsåning og at skoven hverken sprøjtes eller gødes. Desuden er der i medfør af Naturskogsstrategien udlagt arealer til urørt skov. Alle forekomster af skovnaturtyper vil dog ikke nødvendigvis udvikles i retning af eller fastholdes i gunstig bevaringsstatus, hvis ikke plejeplanen iværksættes.

Ligeledes vil de lysåbne arealer blive plejet i henhold til bl.a. Naturstyrelsens naturplejestrategi. Alle forekomster af lysåbne naturtyper vil dog ikke nødvendigvis udvikles i retning af eller fastholdes i gunstig bevaringsstatus, hvis ikke plejeplanen iværksættes.

### c) Miljøforhold i områder, der kan blive væsentligt berørt af plejeplanen

- Plejeindgrebene på lysåben natur vil påvirke det åbne landskab. De planlagte tiltag i skov vil på sigt medføre en ændret skovstruktur.

### d) Eksisterende miljøproblemer

Der er en række trusler mod naturtyper og arter på områdets udpegningsgrundlag, herunder arealreduktion og fragmentering, tilgroning og uhensigtsmæssig drift. Truslerne er systematisk beskrevet i Natura 2000-planen for området, hvorfor der henvises til denne.

### e) Relevante internationale miljøbeskyttelsesmål

Plejeplanen er en udmøntning af EU's habitat- og fuglebeskyttelsesdirektiver implementeret i dansk lov via miljømålsloven og skovloven. Plejeplanen vil sikre, at areal og tilstand af naturtyper på udpegningsgrundlaget, samt levesteder for arter på udpegningsgrundlaget, ikke går tilbage eller forringes. Samtidig vil der ske en særlig indsats for truede naturtyper og arter.

I henhold til EU's vandrammedirektiv er det overordnede mål, at naturlige vandforekomster opnår "god tilstand". Direktivet er implementeret via miljømålsloven og skal realiseres med vandplanerne. Arbejdsdelingen mellem vandplanerne og Natura 2000-planerne (og dermed plejeplanerne) er således, at vandplanlægningen tager sig af vandkvalitet i vandløb, større søer, kystvande og fjorde, mens Natura 2000-planlægningen tager sig af småsøer og hydrologien på naturarealer som f.eks. rigkær og andre engarealer.

Natura 2000-direktiverne er blandt EU's bidrag til gennemførelsen af en række internationale biodiversitetskonventioner som f.eks. Ramsar-konventionen, Bern-konventionen og Bonn-konventionen, samt delmål 11 og 12 blandt de 20 delmål som blev vedtaget ved partsmødet i FN's biodiversitetskonvention i Nagoya i 2010 (Aichi-målene). Delmål 11 og 12 omhandler netop beskyttelse af naturområder og arter.

### f) Planens indvirkning på miljøet

<b>Planens indvirkning på</b>	<b>Påvirkes</b>	<b>Ingen væsentlig påvirkning</b>	<b>Redegørelse for indvirkning</b>
<b>Biologisk mangfoldighed</b>	X		Den biologiske mangfoldighed knyttet til skovnaturtyperne sikres og begunstiges af de planlagte plejetiltag, bl.a. ved at der skabes mere variation, kontinuitet og et højere indslag af naturlige processer. Den biologiske mangfoldighed knyttet til de åbne naturtyper på udpegningsgrundlaget sikres og øges via pleje af naturtyperne strandeng, rigkær og hængesæk ved rydning af opvækst. Den planlagte drift og pleje fastholder naturtyperne på udpegningsgrundlaget med deres karakteristiske arter.
<b>Befolkningen</b>	X		Mulighederne for rekreative oplevelser i tilknytning til området sikres eller forbedres via et forbedret naturgrundlag

<b>Menneskers sundhed</b>		X	
<b>Fauna og flora</b>	X		Eventuelle konsekvenser for rødlistede arter, gullistede ansvarsarter eller bilag IV-arter kendt fra området, som omfattes af plejeplanen, vurderes at være neutral eller positiv. Udover en række rød- eller gullistede arter drejer det sig om bilag IV-arterne flagermus og spidssnudet frø, foruden stor vandsalamander, som også er på udpegningsgrundlaget. (Kendskabet til forekomsten af de enkelte flagermusarter er mangelfuldt).
<b>Jordbund</b>		X	
<b>Vand</b>		X	
<b>Luft</b>		X	
<b>Klimatiske faktorer</b>		X	
<b>Materielle goder</b>		X	
<b>Landskab</b>	X		Den ekstensiv drift af de lysåbne naturtyper forventes at øge den landskabelige værdi.
<b>Kulturarv, herunder kirker</b>		X	
<b>Arkitektonisk arv</b>		X	
<b>Arkæologisk arv</b>		X	

### **g) Foranstaltninger der modsvarer negativ indvirkning på miljøet**

Plejeplanen forventes ikke at få negative konsekvenser for miljøet, men vil derimod sikre og forbedre områdets naturgrundlag, med fokus på arter og naturtyper på udpegningsgrundlaget. Der vurderes derfor ikke at være behov for foranstaltninger der modsvarer negativ indvirkning på miljøet.

### **h) Grundlag for prioriteringer og valg**

Natura 2000-planen udgør grundlaget for plejeplanens prioriteringer og valg. I de tilfælde hvor der har været forudset en modstrid mellem hensyn til forskellige arter og/eller naturtyper på områdets udpegningsgrundlag, har Natura 2000-planen allerede foretaget denne prioritering.

De smalle tagrørsbevoksede strandengarealer langs Roskilde Fjord plejes dog ikke af praktiske grunde, men denne overgangszone mellem fjord og land er samtidigt med til at øge områdets biodiversitet.



## **i) Overvågning**

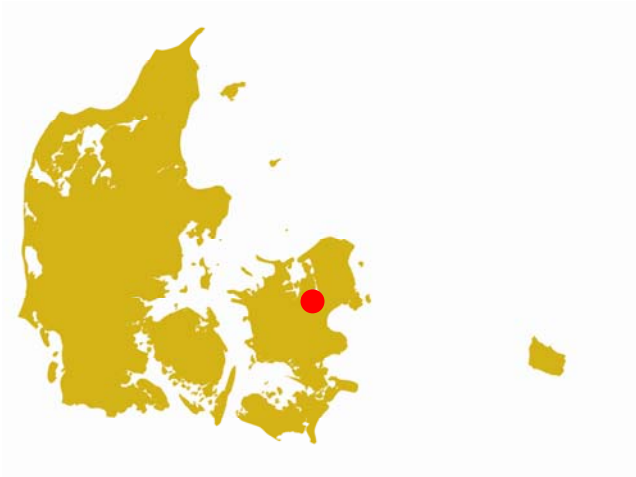
Natura 2000-indsatsen bliver løbende overvåget i forhold til udpegningsgrundlag og naturværdier via NOVANA overvågningsprogrammet. Desuden afrapporterer Danmark den nationale indsats vedrørende habitat- og fuglebeskyttelsesdirektiverne til EU-kommissionen hvert 6. år.

## **j) Ikke-teknisk resume**

I medfør af lovbekendtgørelse nr. 936 af 24. september 2009 er der foretaget en miljøvurdering af plejeplanen for Naturstyrelsens arealer i N136 *Roskilde Fjord og Jægerspris Nordskov*. Plejeplanens formål er at udmønte Natura 2000-planen for de pågældende arealer ved at sikre eller forbedre tilstand og bevaringsprognose for de arter og naturtyper, området er udpeget for at beskytte. Hvis ikke plejeplanen iværksættes, vil naturtyperne blive plejet/drevet med vidtgående naturhensyn i henhold til styrelsens øvrige planer og strategier. Alle forekomster af naturtyper vil dog ikke nødvendigvis udvikles i retning af eller fastholdes i gunstig bevaringsstatus, hvis ikke plejeplanen iværksættes.

Plejeplanen forventes med den beskrevne rydning af opvækst at sikre og forbedre naturtilstanden på de lysåbne naturtyper. Hermed bevares også den landskabelige variation.

Plejeplanen forventes ligeledes med den skovnaturtypebevarende drift og udlæg af urørt skov at sikre og bevare naturtilstanden på de udpegede skovnaturtyper.



Miljøministeriet  
Naturstyrelsen

Haraldsgade 53  
DK-2100 København Ø  
Tlf.: (+45) 72 54 30 00

[www.nst.dk](http://www.nst.dk)