



Miljøministeriet
Naturstyrelsen

Natura 2000- plejeplan

for Naturstyrelsens arealer

i Natura 2000-område nr. 175
Horreby Lyng og Listrup Lyng

Titel:

Natura 2000-plejeplan for
Naturstyrelsens arealer i Natura 2000-
område nr. 175 Horreby Lyng og Listrup
Lyng

Udgiver:

Naturstyrelsen
Haraldsgade 53
2100 København Ø
www.nst.dk

År:

2012

Foto:

Jan Kofod Winther

Kort:

Naturstyrelsen, på baggrund af kortmaterialer i henhold til tilladelse
G18/1997 (Kort og Matrikelstyrelsen)

ISBN nr.

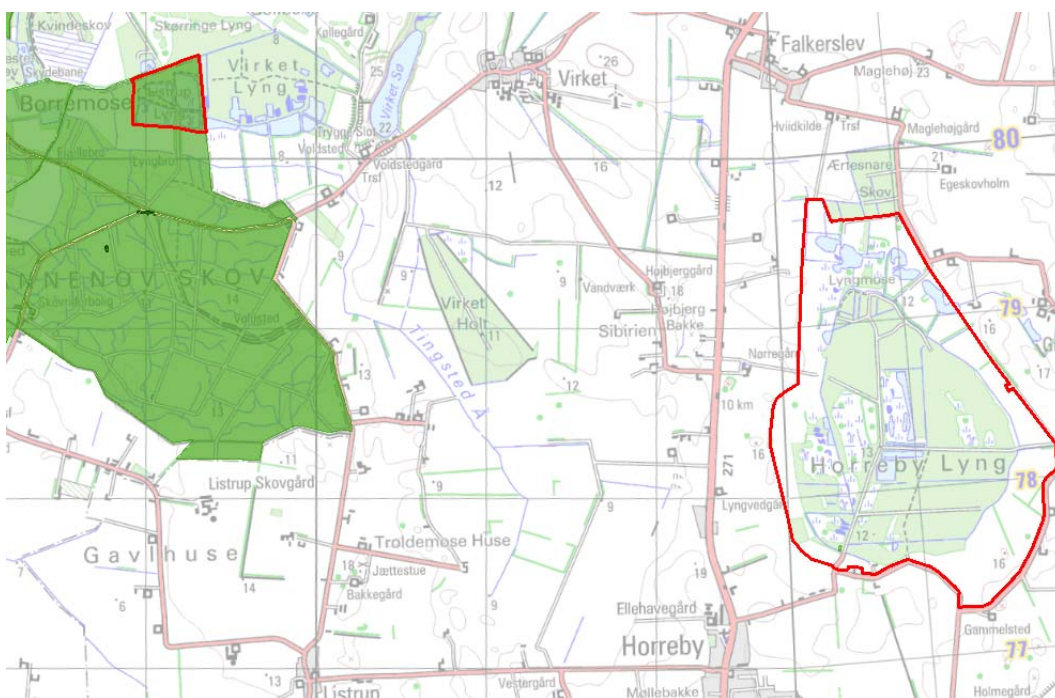
978-87-7279-881-3

Må citeres med kildeangivelse.

Generelt

Naturstyrelsen har udarbejdet Natura 2000-planer for 246 områder i Danmark.

Denne plejeplan følger op på Natura 2000-planen for område N175 *Horreby Lyng og Listrup Lyng* og vedrører Naturstyrelsens arealer på knap 15 ha.



Billede 1 Oversigt over Natura 2000-områdets afgrænsning (rød streg) og styrelsens arealer (stærk grøn farve) i området.

I denne plejeplan er arealer og indsats opdelt på henholdsvis lysåbne naturtyper, skovnaturtyper og arter. Bemærk, at Naturstyrelsens samlede arealforvaltning i området er omfattet af flere planbestemmelser og retningslinjer end dem, der findes i denne plan. For supplerende læsning henvises til Naturstyrelsen Storstrøms hjemmeside.

Naturstyrelsen skal udarbejde et resumé af plejeplanen, som skal indgå i en kommunal/statslig Natura 2000-handleplan. Dette resumé er indsat som bilag 1.

Der er udarbejdet en såkaldt miljøvurdering ("SMV") af plejeplanen. Den er indsat som bilag 2.

Plejeplanen skal senest være gennemført med udgangen af år 2015, dog 2021 for skovbevoksede, fredskovspligtige arealer.

Områdebeskrivelse

Horreby Lyng og Listrup Lyng er tørvemoser. Horreby Lyng er en højmose, som i princippet kun får vand og næring fra luften, og af samme grund har et meget specielt planteliv. Listrup Lyng udgøres primært af brunvandede søer i et moseområde ved Tingsted Å. Begge moser er stærkt omdannede i nyere tid gennem afvanding, tørvegravning og tilgroning.

Det samlede areal er på 273 ha.

For en uddybende beskrivelse af Natura 2000-området, herunder præsentation af udpegningsgrundlaget for området, henvises til [Natura 2000-planen](#). På Naturstyrelsens hjemmeside kan der også findes forklaring af begreber mv.

Indenfor området ejer Naturstyrelsen en del af Borremosen, kaldet Listrup Lyng. Området består af skovbevokset tørvemose med en række brunvandede, næringsfattige søer, som er fremkommet ved tørvegravning under og efter 2. Verdenskrig.

Tabel A Naturtyper og arter i plejeplanen

| Naturtype/art | Nr. | Navn | Areal ejet af NST (ca. ha) |
|------------------------|-------------|------------------------|----------------------------|
| Lysåbne naturtyper | 3160 | Brunvandet sø | 3 |
| | | | 3 |
| Skovnaturtyper | 91D0 | Skovbevokset tørvemose | 6 |
| | | | 6 |
| | Ialt | | 9 |
| (Levesteder for) arter | 1016 | Sumpvindelsnegl | Ikke vurderet |
| | 1042 | Stor kærguldsmed | Ikke vurderet |

Tabel A viser Naturstyrelsens arealer med naturtyper i området. Desuden vises de arter fra udpegningsgrundlaget, der forekommer (eller som potentielt vil kunne indfinde sig med den rette forvaltning) i Naturstyrelsens del af området.

Udtrykket "Ikke vurderet" vidner om, at der ikke findes nogen arealregistrering for arter.

Mål og plejetiltag

I dette afsnit beskrives Naturstyrelsens mål for lysåbne naturtyper, skovnaturtyper og arter i denne planperiode. Der kan være flere mål for et givent areal med en naturtype, og det samme kan være tilfældet for en art.

Desuden præsenteres de typer af pleje/drift, som styrelsen forventer at anvende. På et givent areal kan der forekomme mere end én slags pleje/drift, ligesom der kan være fastlagt flere tiltag for en art.

Arealtallene i tabellerne udtrykker Naturstyrelsens bud på omfanget af de enkelte plejetiltag.

❖ Lysåbne naturtyper

Der foretages løbende pleje ved f.eks. græsning af et mindre område med får efter rydning af vedplanter.

Tabel B Mål for lysåbne naturtyper

| | | Periodens mål | Ha (ca.) |
|------|---------------|--------------------------|----------|
| 3160 | Brunvandet sø | Naturlig dynamik | 3 |
| | | Naturtypebevarende pleje | <1 |

Tabel C Pleje af hensyn til lysåbne naturtyper

| | | Plejetiltag | Eksisterende driftsplan mv. eller nyt | Ha (ca.) |
|------|---------------|-----------------------|---------------------------------------|----------|
| 3160 | Brunvandet sø | Rydning af bevoksning | nyt | <1 |

I tabel C er der en opdeling til to kategorier:

- "Eksisterende driftsplan mv.": Kategorien dækker over de tilfælde, hvor den pågældende drift/pleje allerede forekommer eller hvor det fremgår af eksisterende driftsplaner og lignende, at tiltaget skal gennemføres.
- "Nyt": Kategorien omfatter de tiltag, der først er blevet fastlagt med denne plejeplan.

❖ Skovnaturtyper

Skovnaturtyper sikres primært ved en skovnaturtypebevarende drift og pleje, og ca. 6 ha skal omfattes af en såkaldt basissikring ([link til definition](#)). Der sker en supplerende sikring ved bevarelse af et mindre antal store træer til henfald på ca. 6 ha.

Tabel D Mål for skovnaturtyper

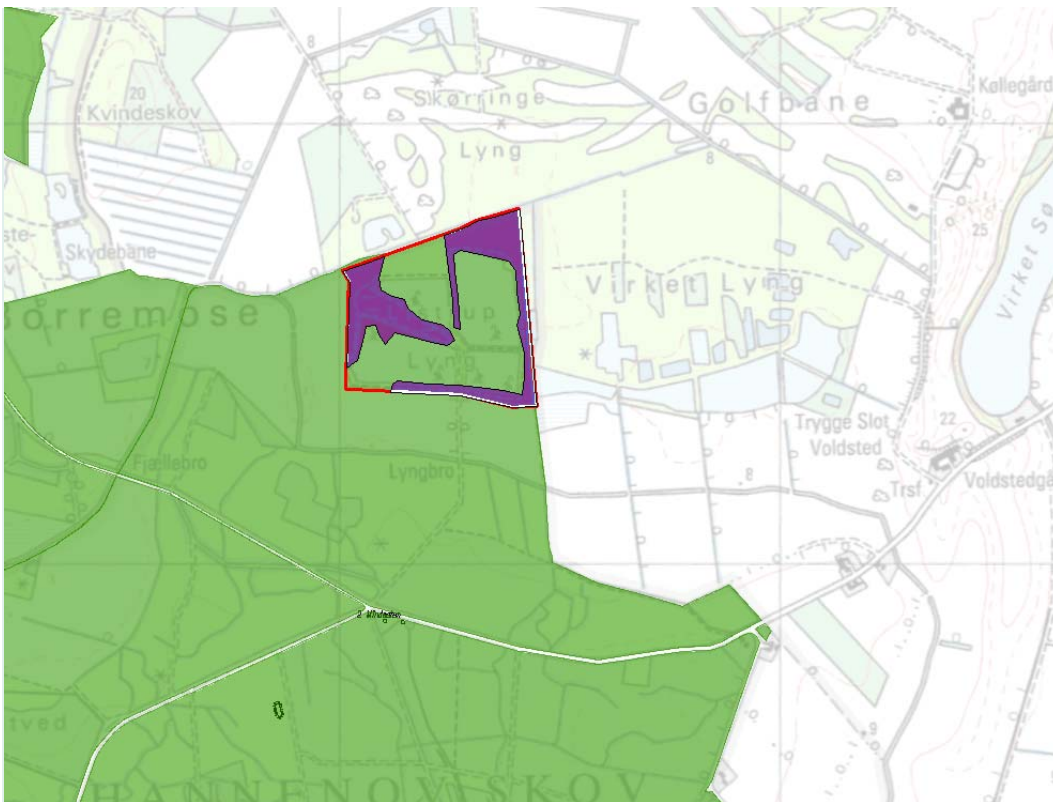
| | | Periodens mål | Ha (ca.) |
|------|------------------------|------------------------------|----------|
| 91D0 | Skovbevokset tørvemose | Sikring af naturtypen | 6 |
| | | Skovnaturtypebevarende drift | 6 |

Tabel E Forvaltning af skovnaturtyper

| | | Plejetiltag | Eksisterende driftsplan mv. eller nyt | Ha (ca.) |
|------|------------------------|-------------------------------------------------|---------------------------------------|----------|
| 91D0 | Skovbevokset tørvemose | Basissikring af skovnaturtyper | nyt | 6 |
| | | Bevarelse af 3-5 store træer pr. ha til henfald | eksisterende | 6 |

I tabel E er der en opdeling til to kategorier:

- "Eksisterende driftsplan mv.": Kategorien dækker over de tilfælde, hvor den pågældende drift/pleje allerede forekommer eller hvor det fremgår af eksisterende driftsplaner og lignende, at tiltaget skal gennemføres.
- "Nyt": Kategorien omfatter de tiltag, der først er blevet fastlagt med denne plejeplan.



Kort som viser arealer (lilla farve), der vil blive plejet af hensyn til skovnaturtypen.

❖ Arter

Som hovedregel vil arterne på udpegningsgrundlaget have gavn af indsatsen for naturtyperne i området. I nogle tilfælde kan der være behov for en særlig artsindsats. Disse tiltag fremgår af tabel G.

Der iværksættes lysninger langs bredden af tørvegravene med henblik på udvidelse af potentielle levesteder for stor kærguldsmed.

| | | Ha (ca.) |
|-----------------------|---------------------------------------------|---------------------|
| 1016 Sumpvindelsnegl | Sikring af artens levested | <1 |
| 1042 Stor kærguldsmed | Etablering af potentielt levested for arten | 1 |
| | Sikring af artens levested | <1 |

Tabel F Mål for arter

Tabel G Specifik artspleje

| | Plejetiltag | Eksisterende driftsplan mv. eller nyt | Antal enheder | Enhed |
|-----------------------|-----------------------------------------|----------------------------------------------|----------------------|--------------|
| 1016 Sumpvindelsnegl | Ingen indsats i perioden aht. art alene | | | |
| 1042 Stor kærguldsmed | Rydning af bevoksning | nyt | 1,5 | ha |

I tabel G er der en opdeling til to kategorier:

- "Eksisterende driftsplan mv.": Kategorien dækker over de tilfælde, hvor den pågældende drift/pleje allerede forekommer eller hvor det fremgår af eksisterende driftsplaner og lignende, at tiltaget skal gennemføres.
- "Nyt": Kategorien omfatter de tiltag, der først er blevet fastlagt med denne plejeplan.

Når der i tabel G står "Ingen indsats i perioden aht. art alene", betyder det, at Naturstyrelsen ikke planlægger yderligere indsats for denne art end den pleje, der kan være oplyst under naturtyperne.

Bilag

Bilag 1: Resumé af plejeplan for Naturstyrelsens arealer i Natura 2000-område N 175 Horreby Lyng og Listrup Lyng

Indenfor området ejer Naturstyrelsen en del af Borremosen, kaldet Listrup Lyng. Området består af skovbevokset tørvemose med en række brunvandede, næringsfattige søer, som er fremkommet ved tørvegravning under og efter 2. Verdenskrig.

Tabel a Kortlagte naturtyper på Naturstyrelsens arealer i området

| Naturtype | Nr. | Navn | Areal ejet af NST (ca. ha) |
|--------------------|-------------|------------------------|----------------------------|
| Lysåbne naturtyper | 3160 | Brunvandet sø | 3 |
| | | | 3 |
| Skovnaturtyper | 91D0 | Skovbevokset tørvemose | 6 |
| | | | 6 |
| | Ialt | | 9 |

Indsats for naturtyperne

I det følgende angives Naturstyrelsens planlagte indsats for *naturtyperne* på udpegningsgrundlaget. Indsatsen er beskrevet i 2 tabeller:

- Lysåbne naturtyper, inkl. sønaturtyper
- Skovnaturtyper

I tabel b og c skelnes mellem "Eksisterende driftsplan mv." og "Nyt", da der allerede ifølge driftsplaner m.m. for styrelsens arealer skal ske en drift/pleje, der bidrager til at gennemføre plejeplanen.

Tabel b Planlagt indsats for lysåbne naturtyper

| Plejetiltag | Eksisterende driftsplan mv. eller nyt | Ha (ca.) |
|----------------------------|---------------------------------------|--------------|
| Rydning af uønsket opvækst | nyt | <1 |
| | | <1 |

Tabel c Planlagt indsats for skovnaturtyper

| Plejetiltag | Eksisterende driftsplan mv. eller nyt | Ha (ca.) |
|---------------------------------------|---------------------------------------|----------|
| Skovnaturtypebevarende drift og pleje | nyt | 6 |
| | | 6 |
| Bevarelse af store træer til henfald | eksisterende | 6 |
| | | 6 |

Særlig indsats for arter

Plejen af områdets naturtyper vil samtidig tilgodese arter på udpegningsgrundlaget.

Tabel e Planlagt indsats for arter *udover* indsatsen for naturtyperne

| | Plejetiltag | Eksisterende driftsplan mv. eller nyt | Enhed | Antal enheder |
|-----------------------|----------------------------|----------------------------------------------|--------------|----------------------|
| 1042 Stor kærguldsmed | Rydning af uønsket opvækst | nyt | ha | 1,5 |
| | | | | 1,5 |

I tabel e er der en opdeling til to kategorier:

- "Eksisterende driftsplan mv.": Kategorien dækker over de tilfælde, hvor den pågældende drift/pleje allerede forekommer eller hvor det fremgår af eksisterende driftsplaner og lignende, at tiltaget skal gennemføres.
- "Nyt": Kategorien omfatter de tiltag, der først er blevet fastlagt med denne plejeplan.

Den samlede indsats for naturtyper og arter på styrelsens arealer forventes at medføre, at områder med egnede fourageringsmuligheder for stor kærguldsmed øges med ca. 1.5 ha.

Bilag 2: Miljøvurdering af Natura 2000-plejeplanen

Den enkelte plejeplan skal i henhold til lovbekendtgørelse nr. 936 af 24. september 2009 om miljøvurdering af planer og programmer have sin egen miljørapport. Rapporten skal indeholde de oplysninger, der følger af bilag 1 i loven.

Der er også udarbejdet en miljøvurdering af Natura 2000-planen, som ligger på Naturstyrelsens hjemmeside: [Miljøvurdering af Natura 2000-planen](#)

a) Planens indhold og hovedformål samt andre relevante planer

❖ Indhold

Det primære indhold i plejeplanen for Naturstyrelsens areal er en oversigt over planperiodens mål og plejetiltag for naturtyper og arter på Natura 2000-områdets udpegningsgrundlag.

❖ Formål

Plejeplanens formål er at udmønte Natura 2000-planen på Naturstyrelsens andel af Natura 2000-området. Indsatsen i 1. planperiode skal sikre eksisterende naturværdier på udpegningsgrundlaget og indlede en proces, der genopretter eventuel akut truet natur under hensyntagen til eventuelle modstridende naturinteresser.

❖ Relevante planer

Plejeplanen følger op på Natura 2000-planen for området. Udover at være omfattet af plejeplanen, er Naturstyrelsens arealer også underlagt andre interne retningslinjer for arealforvaltningen. I det omfang der måtte være modstrid mellem dem og plejeplanen, vil plejeplanen blive fulgt.

Listrup Lyng er omfattet af en driftsplan med en løbetid på 12 år.

b) Nuværende miljøstatus og nul-alternativet

Områdets nuværende miljøstatus er gennemgået i Natura 2000-planen for det aktuelle område, hvorfor der henvises til denne.

Hvis ikke plejeplanen for 1. planperiode iværksættes, vil området gro mere til også langs tørvegravene. Herved bliver forholdene ringere for stor kærguldsmed.

c) Miljøforhold i områder, der kan blive væsentligt berørt af plejeplanen

Det vurderes ikke, at de beskudne lysninger, der skal etableres langs tørvegravens bredder af hensyn til stor kærguldsmed vil medføre væsentlige påvirkninger af miljøforholdene i området.

d) Eksisterende miljøproblemer

Der er en række trusler mod naturtyper og arter på områdets udpegningsgrundlag, herunder især tilgroning. Truslerne er systematisk beskrevet i Natura 2000-planen for området, hvorfor der henvises til denne.

e) Relevante internationale miljøbeskyttelsesmål

Plejeplanen er en udmøntning af EU's habitat- og fuglebeskyttelsesdirektiver implementeret i dansk lov via miljømålsloven og skovloven. Plejeplanen vil sikre, at areal og tilstand af naturtyper på

udpegningsgrundlaget, samt levesteder for arter på udpegningsgrundlaget, ikke går tilbage eller forringes. Samtidig vil der ske en særlig indsats for truede naturtyper og arter.

I henhold til EU's vandrammedirektiv er det overordnede mål at naturlige vandforekomster opnår "god tilstand". Direktivet er implementeret via miljømålsloven og skal realiseres med vandplanerne. Arbejdsdelingen mellem vandplanerne og Natura 2000-planerne (og dermed plejeplanerne) er således, at vandplanlægningen tager sig af vandkvalitet i vandløb, større søer, kystvande og fjorde, mens Natura 2000-planlægningen tager sig af småsøer og hydrologien på naturarealer som f.eks. rigkær og andre engarealer.

Natura 2000-direktiverne er blandt EU's bidrag til gennemførelsen af en række internationale biodiversitetskonventioner som f.eks. Ramsar-konventionen, Bern-konventionen og Bonn-konventionen, samt delmål 11 og 12 blandt de 20 delmål som blev vedtaget ved partsmødet i FN's biodiversitetskonvention i Nagoya i 2010 (Aichi-målene). Delmål 11 og 12 omhandler netop beskyttelse af naturområder og arter.

f) Planens indvirkning på miljøet

| Planens indvirkning på | Påvirkes | Ingen væsentlig påvirkning | Redegørelse for indvirkning |
|--------------------------------|-----------------|-----------------------------------|-----------------------------------------------------------------------------------------------------------------------------------------------------------------------------------------------------------------------------------------------------------------------------------------------------------------------------------------------------------------------------------------------------------------------------------------------------------------------------------|
| Biologisk mangfoldighed | X | | Den biologiske mangfoldighed knyttet til naturtyper på udpegningsgrundlaget sikres og øges via skovnaturtypebevarende drift og overholdelse af gamle træer til henfald. Hertil desuden lysstilling af bredderne langs tørvegravene. Den planlagte drift og pleje fastholder og/eller genopretter naturtyperne på udpegningsgrundlaget med deres karakteristiske arter. Genopretningen af naturtyperne vil typisk ske på bekostning af mere artsfattige og "trivielle" naturtyper. |
| Befolkningen | X | | Mulighederne for rekreative oplevelser i tilknytning til området sikres eller forbedres via et forbedret naturgrundlag. |
| Menneskers sundhed | | X | |
| Fauna og flora | X | | Det antages, at bilag IV-arten stor kærguldsmed vil kunne fastholdes i mosen ved nye, beskedne lysninger rundt omkring tørvegravene - eller fremmes. |
| Jordbund | | X | |
| Vand | | X | |
| Luft | | X | |
| Klimatiske faktorer | | X | |
| Materielle goder | | X | |
| Landskab | | X | |

| | |
|-------------------------------------------|---|
| Kulturarv, herunder kirker | X |
| Arkitektonisk arv | X |
| Arkæologisk arv | X |

g) Foranstaltninger der modsvarer negativ indvirkning på miljøet

Plejeplanen forventes ikke at få negative konsekvenser for miljøet, men vil derimod sikre og forbedre områdets naturgrundlag, med fokus på arter og naturtyper på udpegningsgrundlaget. Der vurderes derfor ikke at være behov for foranstaltninger der modsvarer negativ indvirkning på miljøet.

h) Grundlag for prioriteringer og valg

Natura 2000-planen udgør grundlaget for plejeplanens prioriteringer og valg. I de tilfælde hvor der har været forudset en modstrid mellem hensyn til forskellige arter og/eller naturtyper på områdets udpegningsgrundlag, har Natura 2000-planen allerede foretaget denne prioritering.

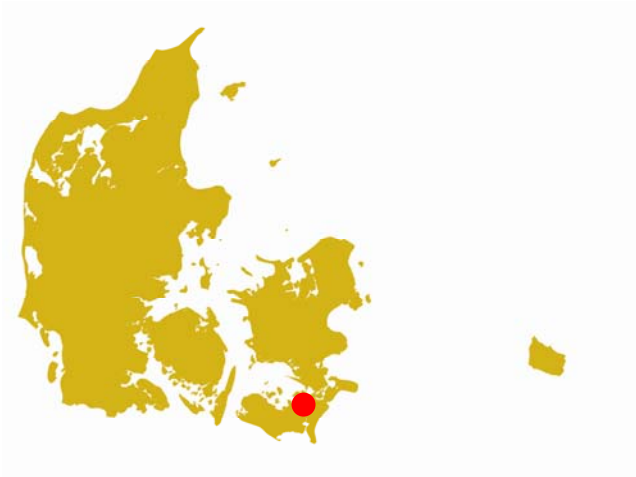
i) Overvågning

Natura 2000-indsatsen bliver løbende overvåget i forhold til udpegningsgrundlag og naturværdier via NOVANA overvågningsprogrammet. Desuden afreporterer Danmark den nationale indsats vedrørende habitat- og fuglebeskyttelsesdirektiverne til EU-kommissionen hvert 6. år.

j) Ikke-teknisk resume

I medfør af lovbekendtgørelse nr. 936 af 24. september 2009 er der foretaget en miljøvurdering af plejeplanen for Naturstyrelsens arealer i N175 *Horreby Lyng og Listrup Lyng*. Plejeplanens formål er at udmønte Natura 2000-planen for de pågældende arealer ved at sikre eller forbedre tilstand og bevaringsprognose for de arter og naturtyper, området er udpeget for at beskytte. Hvis ikke plejeplanen iværksættes, kan der forventes en yderlig tilgroning omkring tørvegravene, hvilket kan forringe forholdene for stor kærguldsmed.

En gennemførelse af plejeplanen forventes at ville medføre en øget biologisk mangfoldighed og en sikring af levestederne for stor kærguldsmed.



Miljøministeriet
Naturstyrelsen

Haraldsgade 53
DK-2100 København Ø
Tlf.: (+45) 72 54 30 00

www.nst.dk