



Miljöministeriet  
Naturstyrelsen

# Natura 2000- plejeplan

for Naturstyrelsens arealer

i Natura 2000-område nr. 226  
Svanemose

**Titel:**

Natura 2000-plejeplan for  
Naturstyrelsens arealer i Natura 2000-  
område nr. 226 Svanemose

**Udgiver:**

Naturstyrelsen  
Haraldsgade 53  
2100 København Ø  
www.nst.dk

**År:**

2012

**Foto:**

Forside: Peder Nygaard Nielsen  
Øvrige: Thomas Claudi Westh og Naturstyrelsen

**Kort:**

Naturstyrelsen, på baggrund af kortmaterialer i henhold til tilladelse  
G18/1997 (Kort og Matrikelstyrelsen)

**ISBN nr.**

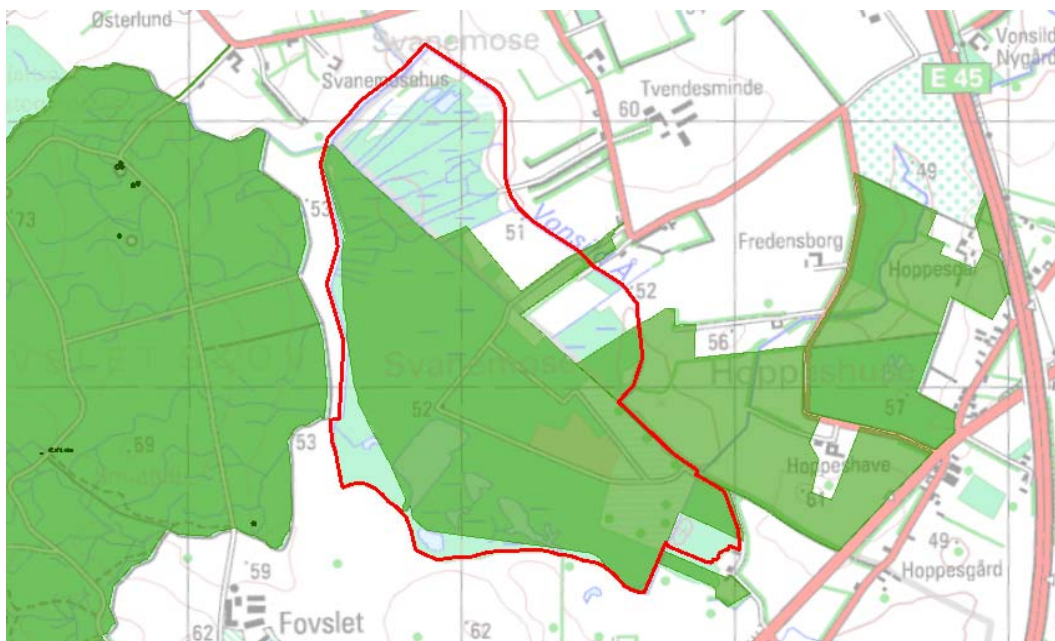
978-87-7279-826-4

Må citeres med kildeangivelse.

# Generelt

Naturstyrelsen har udarbejdet Natura 2000-planer for 246 områder i Danmark.

Denne plejeplan følger op på Natura 2000-planen for område N226 *Svanemose* og vedrører Naturstyrelsens arealer på ca. 114 ha.



Billede 1 Oversigt over Natura 2000-områdets afgrænsning (rød streg) og styrelsens arealer (stærk grøn farve) i området.

I denne plejeplan er arealer og indsats opdelt på henholdsvis lysåbne naturtyper, skovnaturtyper og arter. Bemærk, at Naturstyrelsens samlede arealforvaltning i området er omfattet af flere planbestemmelser og retningslinjer end dem, der findes i denne plan.

For supplerende læsning henvises til Driftsplan for Haderslev Statsskovdistrikt 2004-2015, som findes på <http://www.naturstyrelsen.dk/NR/ronlyres/AF61EDCE-DE65-4DAA-AA47-9F6756D45003/78393/S401tilogmed409.pdf>.

Naturstyrelsen skal udarbejde et resumé af plejeplanen, som skal indgå i en kommunal/statslig Natura 2000-handleplan. Dette resumé er indsat som bilag 1.

Der er udarbejdet en såkaldt miljøvurdering ("SMV") af plejeplanen. Den er indsat som bilag 2.

Plejeplanen skal senest være gennemført med udgangen af år 2015, dog 2021 for skovbevoksede, fredskovspligtige arealer.

# Områdebeskrivelse

Svanemosen er beliggende sydvest for Kolding, og har et areal på ca.175 ha, hvoraf de ca. 114 ha er statsejede. Svanemosen indeholder en af de få tilbageværende højmoser i Østjylland. Mosen fremstod som nedbrudt højmose med dominans af blåtop og birk i alle aldre og var under udvikling i retning af skovbevokset tørvemose. Den store højmosesflade var tillige delvist afvandet. Et EU-LIFE genopretningsprojekt, påbegyndt i 2005 i den statsejede del af området, har hævet vandstanden i en del af mosen, og der er ryddet godt 70 ha opvækst, især birk.

Der findes mindre områder med aktiv højmose centralt i området. Mod vest findes flere større brunvandede søer opstået ved tørvegravning. En lang række mindre områder med overfladisk tørvegravning/-skrælning er nu udviklet til hængesæk med hvid næbfrø. Mosen omkranses af en ringkanal i anselig dybde. Adskillige drænledninger og -grøfter afleder vand fra mosen til Vonsild Å. I randen af mosen findes en træbevokset lagg-zone med gammel birk.

For en uddybende beskrivelse af Natura 2000-området, herunder præsentation af udpegningsgrundlaget for området, henvises til [Natura 2000-planen](#). På Naturstyrelsens hjemmeside kan der også findes forklaring af begreber mv.

Tabel A Naturtyper og arter i plejeplanen

Naturtype/art	Nr.	Navn	Areal ejet af NST (ca. ha)
Lysåbne naturtyper	6410	Tidvis våd eng	<1
	7110	Højmose	11
	7120	Nedbrudt højmose	19
	7140	Hængesæk	3
			<b>33</b>
Skovnaturtyper	91D0	Skovbevokset tørvemose	65
	9190	Stilkege-krat	3
			<b>68</b>
<b>Ialt</b>			<b>101</b>
(Levesteder for) arter	1042	Stor kærguldsmed	Ikke vurderet

Tabel A viser Naturstyrelsens arealer med naturtyper i området. Det fremgår, at 101 ha af Naturstyrelsens ca. 114 er kortlagt habitatnatur. Desuden vises de arter fra udpegningsgrundlaget, der forekommer (eller som potentielt vil kunne indfinde sig med den rette forvaltning) i Naturstyrelsens del af området. Udtrykket "Ikke vurderet" vidner om, at der ikke findes nogen arealregistrering for arter.

# Mål og plejetiltag

I dette afsnit beskrives Naturstyrelsens mål for lysåbne naturtyper, skovnaturtyper og arter i denne planperiode. Der kan være flere mål for et givent areal med en naturtype, og det samme kan være tilfældet for en art.

Desuden præsenteres de typer af pleje/drift, som styrelsen forventer at anvende. På et givent areal kan der forekomme mere end én slags pleje/drift, ligesom der kan være fastlagt flere tiltag for en art.

Arealtallene i tabellerne udtrykker Naturstyrelsens bud på omfanget af de enkelte plejetiltag.

## ❖ Lysåbne naturtyper

Der foretages *løbende* pleje ved slåning på arealet med tidvis våd eng på <1 ha.

Der foretages *enkeltstående* indgreb i form af rydning af bevoksning og efterfølgende opvækst på 33 ha samt understøttelse af naturlig hydrologi ved lukning af dræn og grøfter på 33 ha.

Disse tiltag iværksættes dels på arealer med eksisterende højmose og dels på arealer med naturtyperne tidvis våd eng, nedbrudt højmose, og hængesæk med henblik på at udvikle mere højmose.

Ligeledes med henblik på konvertering til højmose foretages rydning af bevoksning og opvækst på dele af arealet med skovbevokset tørvemose (33 ha) samt lukning af dræn og grøfter.

Tabel B Mål for lysåbne naturtyper

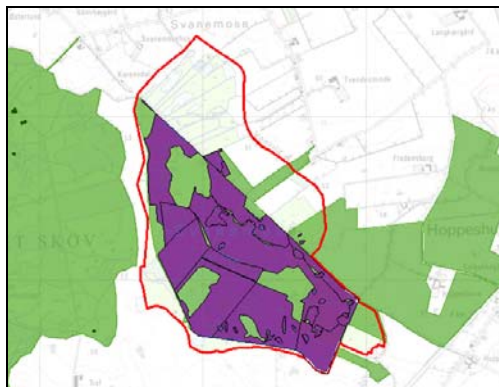
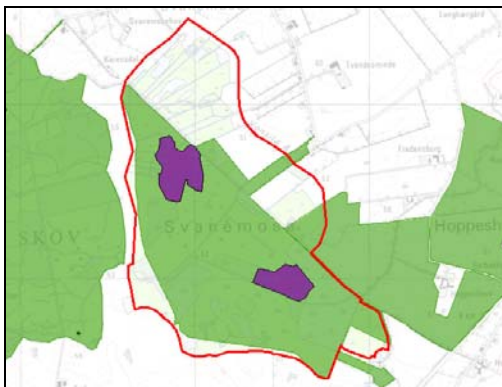
		Periodens mål	Ha (ca.)
6410	Tidvis våd eng	Forbedring af hydrologi	<1
		Udvikling mod 7110 Højmose	<1
7110	Højmose	Naturtypebevarende pleje	11
		Forbedring af hydrologi	11
7120	Nedbrudt højmose	Forbedring af hydrologi	19
		Udvikling mod 7110 Højmose	19
7140	Hængesæk	Forbedring af hydrologi	3
		Udvikling mod 7110 Højmose	3

Tabel C Pleje af hensyn til lysåbne naturtyper

		<b>Plejetiltag</b>	<b>Eksisterende driftsplan mv. eller nyt</b>	<b>Ha (ca.)</b>
6410	Tidvis våd eng	Aktiv lukning af dræn og grøfter	eksisterende	<1
		Slåning - d.v.s. uden fjernelse af det afslæde	eksisterende	<1
7110	Højmose	Aktiv lukning af dræn og grøfter	eksisterende	11
		Rydning af bevoksning	eksisterende	11
		Rydning af opvækst	nyt	11
7120	Nedbrudt højmoser	Aktiv lukning af dræn og grøfter	eksisterende	19
		Rydning af bevoksning	eksisterende	19
		Rydning af opvækst	nyt	19
7140	Hængesæk	Aktiv lukning af dræn og grøfter	eksisterende	3
		Rydning af bevoksning	eksisterende	3
		Rydning af opvækst	nyt	3

I tabel C er der en opdeling til to kategorier:

- "Eksisterende driftsplan mv.": Kategorien dækker over de tilfælde, hvor den pågældende drift/pleje allerede forekommer eller hvor det fremgår af eksisterende driftsplaner og lignende, at tiltaget skal gennemføres.
- "Nyt": Kategorien omfatter de tiltag, der først er blevet fastlagt med denne plejeplan.



Billede 2 Kort som viser arealer med nuværende højmoser (t.v., lilla farve) og arealer, hvortil der er knyttet et mål om udvikling mod højmoser (t.h., lilla farve). Bemærk, at dette mål ikke nødvendigvis er tilknyttet 100% af hvert af de arealer, som er vist på kortet til højre.

## ❖ Skovnaturtyper

Skovnaturtyper sikres primært ved udlæg til urørt skov (31 ha). 3 ha er underlagt en skovnaturtypebevarende drift og pleje og omfattes af en såkaldt basissikring ([link til definition](#)). Der sker en supplerende sikring ved bevarelse af et antal store træer til henfald på disse 3 ha.

Der foretages rydning af 33 ha skovbevokset tørvemose med henblik på konvertering til højmose. Desuden foretages lukning af dræn og grøfter på 59 ha.

Tabel D Mål for skovnaturtyper

		Periodens mål	Ha (ca.)
91D0	Skovbevokset tørvemose	Naturlig dynamik	28
		Sikring af naturtypen	31
		Skovnaturtypebevarende drift	3
		Forbedring af hydrologi	59
		Udvikling mod 7110 Højmose	33
9190	Stilkege-krat	Naturlig dynamik	3
		Sikring af naturtypen	3

Tabel E Forvaltning af skovnaturtyper

		Plejetiltag	Eksisterende driftsplan mv. eller nyt	Ha (ca.)
91D0	Skovbevokset tørvemose	Urørt skov	eksisterende	28
		Aktiv lukning af dræn og grøfter	eksisterende	59
		Rydning af bevoksning	eksisterende	33
		Rydning af opvækst	nyt	33
		Basissikring af skovnaturtyper	nyt	3
		Bevarelse af 3-5 store træer pr. ha til henfald	eksisterende	3
9190	Stilkege-krat	Urørt skov	eksisterende	3

I tabel E er der en opdeling til to kategorier:

- "Eksisterende driftsplan mv.": Kategorien dækker over de tilfælde, hvor den pågældende drift/pleje allerede forekommer eller hvor det fremgår af eksisterende driftsplaner og lignende, at tiltaget skal gennemføres.
- "Nyt": Kategorien omfatter de tiltag, der først er blevet fastlagt med denne plejeplan.



Billede 3 Svanemosen med sphagnum-mosser og en lagg-zone af birk (t.v.) samt soldug, der vokser blandt sphagnum-mosserne.

❖ **Arter**

Som hovedregel vil arterne på udpegningsgrundlaget have gavn af indsatsen for naturtyperne i området. Det er også tilfældet i dette område, hvor Naturstyrelsen ikke planlægger yderligere indsats for arten på udpegningsgrundlaget end den pleje, der er oplyst under naturtyperne.

	<b>Periodens mål</b>
1042 Stor kærguldsmed	Sikring af artens levested

Tabel F Mål for arter

	<b>Plejetiltag</b>
1042 Stor kærguldsmed	Ingen indsats i perioden aht. art alene

Tabel G Specifik artspleje



### ❖ Ændring af naturtype

Som tidligere nævnt skal udvalgte arealer med eksisterende naturtyper blive til andre naturtyper end dem, der forekommer i dag. Tabellerne H og I viser, hvad periodens indsats forventes at betyde for de enkelte naturtypers udstrækning på sigt.

Udvidelsesmål	Forøgelse på sigt, ca. ha
Udvikling mod 7110 Højmose	56
<b>Ialt</b>	<b>56</b>

Tabel H Planlagte udvidelser af naturtyper

		Reduktion, ca. ha
6410	Tidvis våd eng	<1
7120	Nedbrudt højmose	19
7140	Hængesæk	3
91D0	Skovbevokset tørvemose	33

Tabel I Planlagte konverteringer til anden naturtype



Billede 4 Tranebær breder sig smukt i højmosen.

# Bilag

## Bilag 1: Resumé af plejeplan for Naturstyrelsens arealer i Natura 2000-område N226

Svanemosen er beliggende sydvest for Kolding, og har et areal på ca. 175 ha, hvoraf de ca. 114 ha er statsejede. Svanemosen indeholder en af de få tilbageværende højmoser i Østjylland. Mosen fremstod som nedbrudt højmose med dominans af blåtop og birk i alle aldre og var under udvikling i retning af skovbevokset tørvemose. Den store højmosesflade var tillige delvist afvandet. Et EU-LIFE genopretningsprojekt, påbegyndt i 2005 i den statsejede del af området, har hævet vandstanden i en del af mosen, og der er ryddet godt 70 ha opvækst, især birk.

Tabel a Kortlagte naturtyper på Naturstyrelsens arealer i området

Naturtype	Nr.	Navn	Areal ejet af NST (ca. ha)
Lysåbne naturtyper	6410	Tidvis våd eng	<1
	7110	Højmose	11
	7120	Nedbrudt højmose	19
	7140	Hængesæk	3
			<b>33</b>
Skovnaturtyper	91D0	Skovbevokset tørvemose	65
	9190	Stilkege-krat	3
			<b>68</b>
<b>Ialt</b>			<b>101</b>

### Indsats for naturtyperne

I det følgende angives Naturstyrelsens planlagte indsats for *naturtyperne* på udpegningsgrundlaget. Indsatsen er beskrevet i 3 tabeller:

- Lysåbne naturtyper
- Skovnaturtyper
- Planlagte udvidelser af naturtyperne

I tabel b og c skelnes mellem "Eksisterende driftsplan mv." og "Nyt", da der allerede ifølge driftsplaner m.m. for styrelsens arealer skal ske en drift/pleje, der bidrager til at gennemføre plejeplanen.

Tabel b Planlagt indsats for lysåbne naturtyper

<b>Plejetiltag</b>	<b>Eksisterende driftsplan mv. eller nyt</b>	<b>Ha (ca.)</b>
Forbedring af hydrologi	eksisterende	33
		<b>33</b>
Rydning af uønsket opvækst	eksisterende + nyt	33
		<b>33</b>
Slåning eller slæt	eksisterende	<1
		<b>&lt;1</b>

Tabel c Planlagt indsats for skovnaturtyper

<b>Plejetiltag</b>	<b>Eksisterende driftsplan mv. eller nyt</b>	<b>Ha (ca.)</b>
Urørt skov	eksisterende	31
		<b>31</b>
Forbedring af hydrologi	eksisterende	59
		<b>59</b>
Rydning af uønsket opvækst	eksisterende + nyt	33
		<b>33</b>
Skovnaturtypebevarende drift og pleje	nyt	3
		<b>3</b>
Bevarelse af store træer til henfald	eksisterende	3
		<b>3</b>

<b>Udvidelsesmål</b>	<b>Forøgelse på sigt, ca. ha</b>
Udvikling mod 7110 Højmosen	56
<b><i>Ialt</i></b>	<b><i>56</i></b>

Tabel d Planlagte udvidelser af naturtyper

### Særlig indsats for arter

Plejen af områdets naturtyper vil samtidig tilgodese arten på udpegningsgrundlaget (stor kærguldsmed). Naturstyrelsen vurderer, at arten ikke har behov for en særlig indsats derudover.

## **Bilag 2: Miljøvurdering af Natura 2000-plejeplanen**

Den enkelte plejeplan skal i henhold til lovbekendtgørelse nr. 936 af 24. september 2009 om miljøvurdering af planer og programmer have sin egen miljørapport. Rapporten skal indeholde de oplysninger, der følger af bilag 1 i loven.

Der er også udarbejdet en miljøvurdering af Natura 2000-planen, som ligger på Naturstyrelsens hjemmeside: [Miljørapport for Natura 2000-planen](#).

### **a) Planens indhold og hovedformål samt andre relevante planer**

#### **❖ Indhold**

Det primære indhold i plejeplanen for Naturstyrelsens areal er en oversigt over planperiodens mål og plejetiltag for naturtyper og arter på Natura 2000-områdets udpegningsgrundlag.

#### **❖ Formål**

Plejeplanens formål er at udmønte Natura 2000-planen på Naturstyrelsens andel af Natura 2000-området. Indsatsen i 1. planperiode skal sikre eksisterende naturværdier på udpegningsgrundlaget og indlede en proces, der genopretter eventuel akut truet natur under hensyntagen til eventuelle modstridende naturinteresser.

#### **❖ Relevante planer**

Plejeplanen følger op på Natura 2000-planen for området. Udover at være omfattet af plejeplanen, er Naturstyrelsens arealer også underlagt andre interne retningslinjer for arealforvaltningen. I det omfang der måtte være modstrid mellem dem og plejeplanen, vil plejeplanen blive fulgt.

I 2005 påbegyndtes et femårigt LIFE-projekt for højmose med vandstandshævning og rydning som de primære indgreb. Der er desuden lavet nye publikumsfaciliteter, herunder fugletårn og stiforløb.

Dunbirk i Svanemosen er udpeget til en genbevaringsbevoksning. Formålet er at sikre en genetisk variation og særpræg i bestande af naturligt forekommende træer.

### **b) Nuværende miljøstatus og nul-alternativet**

Områdets nuværende miljøstatus er gennemgået i Natura 2000-planen for det aktuelle område, hvorfor der henvises til denne.

Hvis ikke plejeplanen for 1. planperiode iværksættes, vil de lysåbne arealer blive plejet i henhold til LIFE-projektets mål. Her vil fokus være på rydning og vandstandshævning.

### **c) Miljøforhold i områder, der kan blive væsentligt berørt af plejeplanen**

- Den planlagte drift og pleje vil ændre udbredelse og tilstand af forskellige naturtyper og eventuelt udbredelsen af arter i området.
- Plejeindgrebene vil påvirke landskabsværdien og den kulturhistoriske arv.
- De rekreative funktioner vil påvirkes ved åbning af landskabet og anlæg af publikumsfaciliteter.

## d) Eksisterende miljøproblemer

Der er en række trusler mod naturtyper og arter på områdets udpegningsgrundlag, herunder tilgroning, fragmentation og uhensigtsmæssig hydrologi. Truslerne er systematisk beskrevet i Natura 2000-planen for området, hvorfor der henvises til denne.

## e) Relevante internationale miljøbeskyttelsesmål

Plejeplanen er en udmøntning af EU's habitat- og fuglebeskyttelsesdirektiver implementeret i dansk lov via miljømålsloven og skovloven. Plejeplanen vil sikre, at areal og tilstand af naturtyper på udpegningsgrundlaget, samt levesteder for arter på udpegningsgrundlaget, ikke går tilbage eller forringes. Samtidig vil der ske en særlig indsats for truede naturtyper og arter.

I henhold til EU's vandrammedirektiv er det overordnede mål at naturlige vandforekomster opnår "god tilstand". Direktivet er implementeret via miljømålsloven og skal realiseres med vandplanerne. Arbejdsdelingen mellem vandplanerne og Natura 2000-planerne (og dermed plejeplanerne) er således, at vandplanlægningen tager sig af vandkvalitet i vandløb, større søer, kystvande og fjorde, mens Natura 2000-planlægningen tager sig af småsøer og hydrologien på naturarealer som f.eks. rigkær og andre engarealer.

Natura 2000-direktiverne er blandt EU's bidrag til gennemførelsen af en række internationale biodiversitetskonventioner som f.eks. Ramsar-konventionen, Bern-konventionen og Bonn-konventionen, samt delmål 11 og 12 blandt de 20 delmål som blev vedtaget ved partsmødet i FN's biodiversitetskonvention i Nagoya i 2010 (Aichi-målene). Delmål 11 og 12 omhandler netop beskyttelse af naturområder og arter.

## f) Planens indvirkning på miljøet

<b>Planens indvirkning på</b>	<b>Påvirkes</b>	<b>Ingen væsentlig påvirkning</b>	<b>Redegørelse for indvirkning</b>
<b>Biologisk mangfoldighed</b>	X		Den biologiske mangfoldighed knyttet til naturtyper på udpegningsgrundlaget sikres og øges via pleje af naturtypen aktiv højmose. Konvertering fra naturtyperne tidvis våd eng, nedbrudt højmose, skovbevokset tørvemose og hængesæk til den ønskede naturtype aktiv højmose vil dels være fremmende for de planter, som er karakteristiske for naturtypen og dels sikre levesteder for dyrearter knyttet til naturtypen. Den planlagte drift og pleje fastholder og/eller genopretter naturtypen aktiv højmose, som er på udpegningsgrundlaget, med dens karakteristiske arter.
<b>Befolkningen</b>	X		Mulighederne for rekreative oplevelser i tilknytning til området sikres eller forbedres via et forbedret naturgrundlag.
<b>Menneskers sundhed</b>		X	

<b>Fauna og flora</b>	X		Eventuelle konsekvenser for rødlistede arter (eksempelvis bølleblåfugl, marmoreret hjulspinder og tørvemos-vokshat), gullistede ansvarsarter eller bilag IV-arter kendt fra Natura 2000-området vurderes at være neutrale eller positive. Udover rød- eller gullistede arter drejer det sig om bilag IV-arterne birkemus, spidssnudet frø, grøn mosaikguldsmed samt stor kærguldsmed, hvoraf sidstnævnte er på udpegningsgrundlaget.
<b>Jordbund</b>		X	
<b>Vand</b>	X		Aktiv lukning af dræn og grøfter vil føre til mere naturlige hydrologiske forhold for de våde naturtyper på udpegningsgrundlaget.
<b>Luft</b>		X	
<b>Klimatiske faktorer</b>		X	
<b>Materielle goder</b>		X	
<b>Landskab</b>	X		Landskabsværdien øges ved at skabe et mere lysåbent og varieret landskab.
<b>Kulturarv, herunder kirker</b>		X	
<b>Arkitektonisk arv</b>		X	
<b>Arkæologisk arv</b>	X		Vandstandshævning kan bidrage til bedre bevaring af eventuelle arkæologiske levn i form af organisk materiale.

### **g) Foranstaltninger der modsvarer negativ indvirkning på miljøet**

Plejeplanen forventes ikke at få negative konsekvenser for miljøet, men vil derimod sikre og forbedre områdets naturgrundlag, med fokus på arter og naturtyper på udpegningsgrundlaget. Der vurderes derfor ikke at være behov for foranstaltninger der modsvarer negativ indvirkning på miljøet.

### **h) Grundlag for prioriteringer og valg**

Natura 2000-planen udgør grundlaget for plejeplanens prioriteringer og valg. I de tilfælde hvor der har været forudset en modstrid mellem hensyn til forskellige arter og/eller naturtyper på områdets udpegningsgrundlag, har Natura 2000-planen allerede foretaget denne prioritering.

## **i) Overvågning**

Natura 2000-indsatsen bliver løbende overvåget i forhold til udpegningsgrundlag og naturværdier via NOVANA overvågningsprogrammer. Desuden afreporterer Danmark den nationale indsats vedrørende habitat- og fuglebeskyttelsesdirektiverne til EU-kommissionen hvert 6. år.

## **j) Ikke-teknisk resume**

I medfør af lovbekendtgørelse nr. 936 af 24. september 2009 er der foretaget en miljøvurdering af plejeplanen for Naturstyrelsens arealer i N226 *Svanemose*. Plejeplanens formål er at udmønte Natura 2000-planen for de pågældende arealer ved at sikre eller forbedre tilstand og bevaringsprognose for de arter og naturtyper, området er udpeget for at beskytte. Hvis ikke plejeplanen iværksættes, vil arealerne blive plejet i henhold til LIFE-projektets mål.

Plejeplanen forventes at sikre og forbedre naturtilstanden i området ved hjælp af ekstensiv drift og pleje af de lysåbne naturtyper på områdets udpegningsgrundlag. Dermed sikres og øges også de landskabelige og kulturhistoriske værdier. Ligeledes vil mulighederne for rekreative oplevelser knyttet til især lysåben natur sikres og øges.







Miljøministeriet  
Naturstyrelsen

Haraldsgade 53  
DK-2100 København Ø  
Tlf.: (+45) 72 54 30 00

[www.nst.dk](http://www.nst.dk)