



Miljøministeriet  
Naturstyrelsen

# Natura 2000- plejeplan

for Naturstyrelsens arealer

i Natura 2000-område nr. 227  
Mols Bjerger med kystvande

**Titel:**

Natura 2000-plejeplan for  
Naturstyrelsens arealer i Natura 2000-  
område nr. 227 Mols Bjerge med  
kystvande

**Udgiver:**

Naturstyrelsen  
Haraldsgade 53  
2100 København Ø  
www.nst.dk

**År:**

2012

**Foto:**

Forside: Lasse Werling  
Øvrige: Naturstyrelsen

**Kort:**

Naturstyrelsen, på baggrund af kortmaterialer i henhold til tilladelse  
G18/1997 (Kort og Matrikelstyrelsen)

**ISBN nr.**

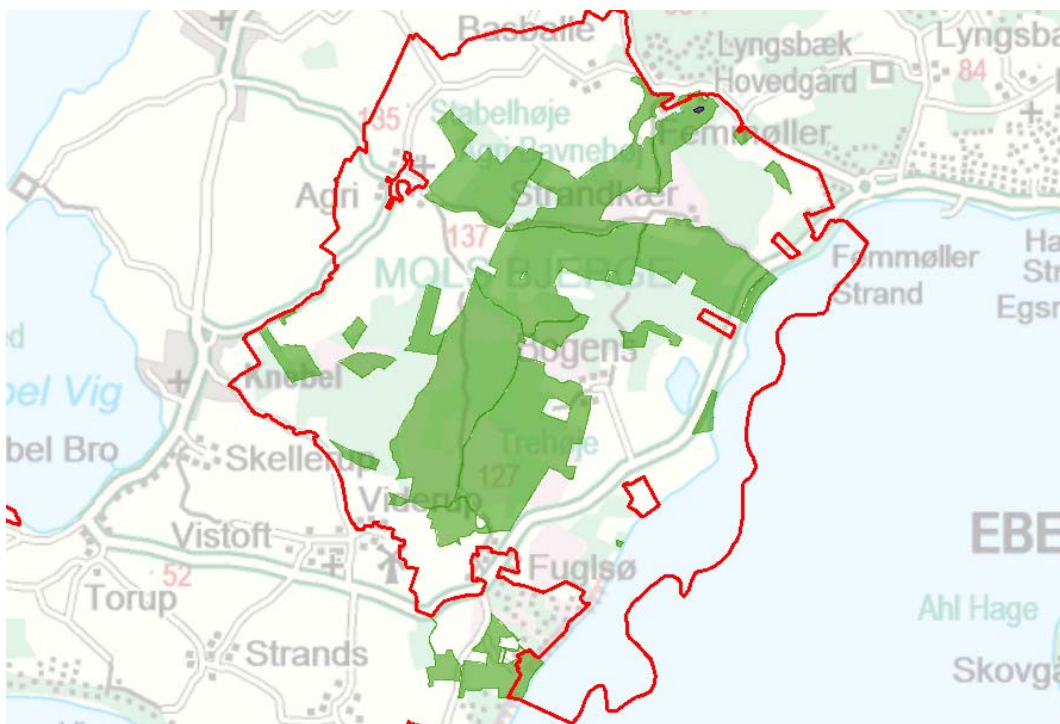
978-87-7279-898-1

Må citeres med kildeangivelse.

# Generelt

Naturstyrelsen har udarbejdet Natura 2000-planer for 246 områder i Danmark.

Denne plejeplan følger op på Natura 2000-planen for område N227 *Mols Bjerger med kystvande* og vedrører Naturstyrelsens arealer på 843,27 ha



Billede 1 Oversigt over Natura 2000-områdets afgrænsning (rød streg) og styrelsens arealer (stærk grøn farve) i området.

I denne plejeplan er arealer og indsats opdelt på henholdsvis lysåbne naturtyper, skovnaturtyper og arter. Bemærk, at Naturstyrelsens samlede arealforvaltning i området er omfattet af flere planbestemmelser og retningslinjer end dem, der findes i denne plan.

For supplerende læsning henvises til Arealplan for Naturstyrelsens enhed i Kronjylland 2008 – 2022. Link:

<http://www.naturstyrelsen.dk/Naturbeskyttelse/Skov/Statsskovene/Drift/Driftsplan/Kronjylland/>

Naturstyrelsen skal udarbejde et resumé af plejeplanen, som skal indgå i en kommunal/statslig Natura 2000-handleplan. Dette resumé er indsat som bilag 1.

Der er udarbejdet en såkaldt miljøvurdering ("SMV") af plejeplanen. Den er indsat som bilag 2.

Plejeplanen skal senest være gennemført med udgangen af år 2015, dog 2021 for skovbevoksede, fredskovspligtige arealer.

# Områdebeskrivelse

Natura 2000-området omfatter Mols Bjerge og en del af det tilstødende kystvand i Ebeltoft Vig. Det meget kuperede landskab med høje bakkestrøg og dybe dødishuller udgør en del af et markant landskab, som rejser sig mellem Ebeltoft Vig og Kalø Vig. Det udpegede område er omfattet af fredning og Naturstyrelsen har været aktiv i området siden 1970, med gendannelse af naturværdierne efter en lang periode med skovafvikling og mange års landbrugsaktivitet samt gennem de seneste næsten 100 år plantagerejsning.

Området er præget af sur og næringsfattig jordbund, med meget lav sommernedbør. Derfor udgør tørre overdrev hovedparten af udpegningsgrundlaget for de lysåbne naturtyper. Medens stilkeg skov og krat er hovednaturtypen for skovnaturen.

Naturstyrelsen har gennem hele perioden arbejdet med udvidelse af naturtyperne samt gennem pleje udviklet naturtypernes kvalitet. Gennem de seneste 30 år har det været muligt gennem forskellige initiativer, herunder i de seneste 10 år via LifeOverdrevs projektet, at afvikle ret store plantagearealer og standse jordbrugsudnyttelsen på de centrale og naturmæssigt vigtige arealer. Herved er der skabt det arealmæssige grundlag for udvidelsen af de lysåbne naturtyper.

For en uddybende beskrivelse af Natura 2000-området, herunder præsentation af udpegningsgrundlaget for området, henvises til [Natura 2000-planen](#). På Naturstyrelsens hjemmeside kan der også findes forklaring af begreber mv.



Billede 2 Morgenstemning, Trehøje, Mols Bjerge

Tabel A Naturtyper og arter i plejeplanen

Naturtype/art	Nr.	Navn	Areal ejet af NST (ca. ha)
Lysåbne naturtyper	2130	Grå/grøn klit	1
	2140	Klithede	<1
	4030	Tør hede	3
	5130	Enekrat	9
	6120	Tørt kalksandsoverdrev	1
	6210	Kalkoverdrev	3
	6230	Surt overdrev	275
	7140	Hængesæk	2
	7230	Rigkær	<1
			<b>294</b>
Skovnaturtyper	91E0	Elle- og askeskov	3
	9110	Bøg på mor	2
	9130	Bøg på muld	1
	9160	Ege-blandskov	1
	9190	Stilkege-krat	40
			<b>48</b>
<b>Ialt</b>			<b>342</b>
(Levesteder for) arter	1014	Skæv vindelsnegl	Ikke vurderet
	1016	Sumpvindelsnegl	Ikke vurderet
	1166	Stor vandsalamander	Ikke vurderet

Tabel viser Naturstyrelsens arealer med naturtyper i området. Desuden vises de arter fra udpegningsgrundlaget, der forekommer (eller som potentielt vil kunne indfinde sig med den rette forvaltning) i Naturstyrelsens del af området.

Udtrykket "Ikke vurderet" vidner om, at der ikke findes nogen arealregistrering for arter.



Billede 3 Blomstrende Opret Kobjælde på surt overdrev i Mols Bjerge

# Mål og plejetiltag

I dette afsnit beskrives Naturstyrelsens mål for lysåbne naturtyper, skovnaturtyper og arter i denne planperiode. Der kan være flere mål for et givent areal med en naturtype, og det samme kan være tilfældet for en art.

Desuden præsenteres de typer af pleje/drift, som styrelsen forventer at anvende. På et givent areal kan der forekomme mere end én slags pleje/drift, ligesom der kan være fastlagt flere tiltag for en art.

Arealtallene i tabellerne udtrykker Naturstyrelsens bud på omfanget af de enkelte plejetiltag.

## ❖ Lysåbne naturtyper

Der foretages *løbende* pleje hvor græsning med husdyr udgør den største og vigtigste plejeindsats. Men også bekæmpelse af invasive arter og træ- og buskarter som modvirker udviklingen af de ønskede naturtyper foretages løbende, for at fastholde udviklingen af biodiversiteten og den arealmæssige vækstmulighed.

Der er planlagt flere plantagerydninger, som forventes inden for de nærmeste 10 år, med henblik på udvidelsen af habitatnaturtyper.

Den rekreative aktivitet i hele området styres gennem naturvægtet udvikling af den rekreative infrastruktur og vurdering af aktiviteternes påvirkning af biologiske forhold.

Tabel B Mål for lysåbne naturtyper

			Periodens mål	Ha (ca.)
Eksisterende habitatnatur	2130	Grå/grøn klit	Naturtypebevarende pleje	1
	2140	Klithede	Naturtypebevarende pleje	<1
	4030	Tør hede	Naturtypebevarende pleje	3
	5130	Enekrat	Naturtypebevarende pleje	9
	6120	Tørt kalksandsoverdrev	Naturtypebevarende pleje	1
	6210	Kalkoverdrev	Naturtypebevarende pleje	3
	6230	Surt overdrev	Naturtypebevarende pleje	275
	7140	Hængesæk	Naturlig dynamik	2
	7230	Rigkær	Naturtypebevarende pleje	<1
Potentielt habitatnatur			Udvikling mod 6230 Surt overdrev	178
			Udvikling mod 6410 Tidvis våd eng	10

Tabel C Pleje af hensyn til lysåbne naturtyper

			<b>Plejetiltag</b>	<b>Eksisterende driftsplan mv. eller nyt</b>	<b>Ha (ca.)</b>
Eksisterende habitatnatur	2130	Grå/grøn klit	Bekæmpelse af invasive arter	eksisterende	1
			Rydning af opvækst	eksisterende	1
	2140	Klithede	Bekæmpelse af invasive arter	eksisterende	<1
			Rydning af opvækst	nyt	<1
	4030	Tør hede	Bekæmpelse af invasive arter	eksisterende	3
			Rydning af opvækst	eksisterende	3
			Græsning	eksisterende	3
	5130	Enekrat	Rydning af opvækst	eksisterende	9
			Græsning	eksisterende	8
	6120	Tørt kalksandsoverdrev	Bekæmpelse af invasive arter	eksisterende	1
			Rydning af opvækst	eksisterende	1
			Græsning	nyt	1
	6210	Kalkoverdrev	Rydning af opvækst	eksisterende	3
			Græsning	eksisterende	3
	6230	Surt overdrev	Bekæmpelse af invasive arter	eksisterende	275
Rydning af opvækst			eksisterende	267	
Græsning			eksisterende	231	
nyt			5		
7140	Hængesæk	Andet areal uden drift	eksisterende	2	
		Græsning	eksisterende	<1	
7230	Rigkær	Bekæmpelse af invasive arter	eksisterende	<1	
		Rydning af opvækst	nyt	<1	
		Græsning	nyt	<1	
Potentiel habitatnatur			Bekæmpelse af invasive arter	eksisterende	188
			Rydning af opvækst	eksisterende	178
			Græsning	eksisterende	188

I tabel C er der en opdeling til to kategorier:

- "Eksisterende driftsplan mv.": Kategorien dækker over de tilfælde, hvor den pågældende drift/pleje allerede forekommer eller hvor det fremgår af eksisterende driftsplaner og lignende, at tiltaget skal gennemføres.
- "Nyt": Kategorien omfatter de tiltag, der først er blevet fastlagt med denne plejeplan.

## ❖ Skovnaturtyper

Skovnaturtyperne sikres gennem en såkaldt basissikring ([link til definition](#)) og naturlig dynamik med mere stående dødt ved, hhv. udvidelse af arealer med status som urørt skov.

Skovnaturtyperne er unge til mellemaldrende, hvorfor den biologiske kvalitetsforbedring er afhængig af alder. Der sigtes derfor mod naturlig aldersudvikling.

Med sigte på en større biodiversitet drives en dal af skovarealet som græsningssskov. Herved tilgodeses især plante- og insektarter, men variationen i svampefloraen forventes også forøget.

Tabel D Mål for skovnaturtyper

		<b>Periodens mål</b>	<b>Ha (ca.)</b>
91E0	Elle- og askeskov	Naturlig dynamik	3
		Sikring af naturtypen	3
		Skovnaturtypebevarende drift	1
9110	Bøg på mor	Naturlig dynamik	1
		Sikring af naturtypen	2
		Skovnaturtypebevarende drift	1
9130	Bøg på muld	Naturlig dynamik	1
		Sikring af naturtypen	1
9160	Ege-blandskov	Sikring af naturtypen	1
		Skovnaturtypebevarende drift	1
9190	Stilkeke-krat	Naturlig dynamik	12
		Sikring af naturtypen	39
		Skovnaturtypebevarende drift	26
		Udvikling mod 6230 Surt overdrev	1



Billede 4 Græssende køer i stilkeke krat, Mols Bjerge



Tabel E Forvaltning af skovnaturtyper

		<b>Plejetiltag</b>	<b>Eksisterende driftsplan mv. eller nyt</b>	<b>Ha (ca.)</b>
91E0	Elle- og askeskov	Urørt skov	eksisterende	3
		Basissikring af skovnaturtyper	nyt	1
		Bevarelse af 3-5 store træer pr. ha til henfald	eksisterende	1
9110	Bøg på mor	Urørt skov	eksisterende	1
			nyt	<1
		Basissikring af skovnaturtyper	eksisterende	1
		Ingen jordbearbejdning	eksisterende	1
		Bevarelse af mindst 5 store træer pr. ha til henfald	eksisterende	1
	Græsningsskov	eksisterende	1	
9130	Bøg på muld	Urørt skov	eksisterende	1
			nyt	<1
9160	Ege-blandsskov	Basissikring af skovnaturtyper	eksisterende	1
		Ingen jordbearbejdning	eksisterende	1
		Bevarelse af mindst 5 store træer pr. ha til henfald	eksisterende	1
9190	Stilkeke-krat	Urørt skov	eksisterende	12
		Bekæmpelse af invasive arter	eksisterende	1
		Rydning af bevoksning	eksisterende	1
		Rydning af opvækst	eksisterende	1
		Græsning	eksisterende	1
		Basissikring af skovnaturtyper	eksisterende	22
			nyt	5
		Ingen jordbearbejdning	eksisterende	22
		Bevarelse af 3-5 store træer pr. ha til henfald	eksisterende	5
		Bevarelse af mindst 5 store træer pr. ha til henfald	eksisterende	22
	Græsningsskov	eksisterende	21	

I tabel E er der en opdeling til to kategorier:

- "Eksisterende driftsplan mv.": Kategorien dækker over de tilfælde, hvor den pågældende drift/pleje allerede forekommer eller hvor det fremgår af eksisterende driftsplaner og lignende, at tiltaget skal gennemføres.
- "Nyt": Kategorien omfatter de tiltag, der først er blevet fastlagt med denne plejeplan.

## ❖ **Arter**

Som hovedregel vil arterne på udpegningsgrundlaget have gavn af indsatsen for naturtyperne i området. I nogle tilfælde kan der være behov for en særlig artsindsats. Disse tiltag fremgår af tabel G. Bemærk dog, at tabel G *ikke* indeholder Naturstyrelsens *myndighedsmæssige* artsforvaltning via vildtreservater.

Lokaliteten Lyngfloden nær Toggerbo sikres gennem fældning af skyggende træer, og hvis påkrævet også en forsigtig oprensning, af hensyn til stor vandsalamander.

	<b>Periodens mål</b>
1014 Skæv vindelsnegl	Sikring af artens levested
1016 Sumpvindelsnegl	Sikring af artens levested
1166 Stor vandsalamander	Sikring af artens levested

Tabel F Mål for arter

Tabel G Specifik artspleje

	<b>Plejetiltag</b>	<b>Eksisterende driftsplan mv. eller nyt</b>	<b>Antal enheder</b>	<b>Enhed</b>
1166 Stor vandsalamander	Restaurering af vandhuller/søer	nyt	1	stk

I tabel G er der en opdeling til to kategorier:

- "Eksisterende driftsplan mv.": Kategorien dækker over de tilfælde, hvor den pågældende drift/pleje allerede forekommer eller hvor det fremgår af eksisterende driftsplaner og lignende, at tiltaget skal gennemføres.
- "Nyt": Kategorien omfatter de tiltag, der først er blevet fastlagt med denne plejeplan.

## ❖ **Ændring af naturtype**

Som tidligere nævnt skal nogle af områdets arealer uden habitatnatur udvikle sig til naturtyper på sigt, og udvalgte arealer med eksisterende naturtyper skal blive til andre naturtyper end dem, der forekommer i dag. Tabellerne H og I viser, hvad periodens indsats forventes at betyde for de enkelte naturtypers udstrækning på sigt.

LifeOverdrev projektet og driftsplanen har startet og udvikler afdriften af nåletræsplantninger, med henblik på konvertering til overdrev. Arealerne plejes gennem husdyrgræsning og fjernelse af plantearter, som modvirker udviklingen af overdrev.

Et mindre egekrat konverteres til overdrev.

Engarealet græsses og den naturlige hydrologi får lov at udvikle sig.

Udvidelsesmål	Forøgelse på sigt, ca. ha
Udvikling mod 6230 Surt overdrev	179
Udvikling mod 6410 Tidvis våd eng	10
<b>Ialt</b>	<b>189</b>

Tabel H Planlagte udvidelser af naturtyper

		Reduktion, ca. ha
9190	Stilkege-krat	1

Tabel I Planlagte konverteringer til anden naturtype



Billede 5 Konvertering af tidligere plantageareal med henblik på udvikling mod surt overdrev, Mols Bjerge

# Bilag

## Bilag 1: Resumé af plejeplan for Naturstyrelsens arealer i Natura 2000-område N227 Mols Bjerger med kystvande

Natura 2000-området omfatter Mols Bjerger og en del af det tilstødende kystvand i Ebeltoft Vig. Det meget kuperede landskab med høje bakkestrøg og dybe dødshuller udgør en del af et markant landskab, som rejser sig mellem Ebeltoft Vig og Kalø Vig. Det udpegede område er omfattet af fredning og Naturstyrelsen har været aktiv i området siden 1970, med gendannelse af naturværdierne efter en lang periode med skovafvikling og mange års landbrugsaktivitet samt gennem de seneste næsten 100 år plantagerejsning.

Området er præget af sur og næringsfattig jordbund, med meget lav sommernedbør. Derfor udgør tørre overdrev hovedparten af udpegningsgrundlaget for de lysåbne naturtyper. Medens stilkeg skov og krat er hovednaturtypen for skovnaturen.

Naturstyrelsen har gennem hele perioden arbejdet med udvidelse af naturtyperne samt gennem pleje udviklet naturtypernes kvalitet. Gennem de seneste 30 år har det været muligt gennem forskellige initiativer, herunder i de seneste 10 år via LifeOverdrevs projektet, at afvikle ret store plantagearealer og standse jordbrugsudnyttelsen på de centrale og naturmæssigt vigtige arealer. Herved er der skabt det arealmæssige grundlag for udvidelsen af de lysåbne naturtyper.

Tabel a Kortlagte naturtyper på Naturstyrelsens arealer i området

Naturtype	Nr.	Navn	Areal ejet af NST (ca. ha)
Lysåbne naturtyper	2130	Grå/grøn klit	1
	2140	Klithede	<1
	4030	Tør hede	3
	5130	Enekrat	9
	6120	Tørt kalksandsoverdrev	1
	6210	Kalkoverdrev	3
	6230	Surt overdrev	275
	7140	Hængesæk	2
	7230	Rigkær	<1
			<b>294</b>
Skovnaturtyper	91E0	Elle- og askeskov	3
	9110	Bøg på mor	2
	9130	Bøg på muld	1
	9160	Ege-blandskov	1
	9190	Stilkeg-krat	40
			<b>48</b>
<b>I alt</b>			<b>342</b>

### Indsats for naturtyperne

I det følgende angives Naturstyrelsens planlagte indsats for *naturtyperne* på udpegningsgrundlaget. Indsatsen er beskrevet i 3 tabeller:

- Lysåbne naturtyper
- Skovnaturtyper
- Planlagte udvidelser af naturtyperne

I tabel b og c skelnes mellem "Eksisterende driftsplan mv." og "Nyt", da der allerede ifølge driftsplaner m.m. for styrelsens arealer skal ske en drift/pleje, der bidrager til at gennemføre plejeplanen.

Tabel b Planlagt indsats for lysåbne naturtyper

<b>Plejetiltag</b>	<b>Eksisterende driftsplan mv. eller nyt</b>	<b>Ha (ca.)</b>
Areal uden drift	eksisterende	2
		<b>2</b>
Bekæmpelse af invasive arter	eksisterende	280
		<b>280</b>
Rydning af uønsket opvækst	eksisterende	283
	nyt	<1
		<b>284</b>
Græsning	eksisterende	245
	nyt	6
		<b>251</b>

Tabel c Planlagt indsats for skovnaturtyper

<b>Plejetiltag</b>	<b>Eksisterende driftsplan mv. eller nyt</b>	<b>Ha (ca.)</b>
Urørt skov	eksisterende	17
	Nyt	1
		<b>18</b>
Bekæmpelse af invasive arter	eksisterende	1
		<b>1</b>
Rydning af uønsket opvækst	eksisterende	2
		<b>2</b>
Græsning	eksisterende	1
		<b>1</b>
Skovnaturtypebevarende drift og pleje	eksisterende	24
	nyt	5
		<b>29</b>
Ingen jordbearbejdning	eksisterende	24
		<b>24</b>
Bevarelse af store træer til henfald	eksisterende	29
		<b>29</b>
Gamle driftsformer i skov	eksisterende	21
		<b>21</b>

Udvidelsesmål	Forøgelse på sigt, ca. ha
Udvikling mod 6230 Surt overdrev	179
Udvikling mod 6410 Tidvis våd eng	10
<b>Ialt</b>	<b>189</b>

Tabel d Planlagte udvidelser af naturtyper

### Særlig indsats for arter

Plejen af områdets naturtyper vil samtidig tilgodese en række arter på udpegningsgrundlaget. Herudover planlægger Naturstyrelsen en særlig indsats Stor vandsalamander som fremgår af tabel e. Lokalteten Lyngfloden nær Toggerbo sikres gennem fældning af skyggende træer, og hvis påkrævet også en forsigtig oprensning, med henblik på at gøre lokaliteten bedre egnet som ynglelokalitet for Stor vandsalamander

Tabel e Planlagt indsats for arter *udover* indsatsen for naturtyperne

	Plejetiltag	Eksisterende driftsplan mv. eller nyt	Enhed	Antal enheder
1166 Stor vandsalamander	Indsats for vandhuller/søer	nyt	stk	1

I tabel e er der en opdeling til to kategorier:

- "Eksisterende driftsplan mv.": Kategorien dækker over de tilfælde, hvor den pågældende drift/pleje allerede forekommer eller hvor det fremgår af eksisterende driftsplaner og lignende, at tiltaget skal gennemføres.
- "Nyt": Kategorien omfatter de tiltag, der først er blevet fastlagt med denne plejeplan.



Billede 6 Gammelt værdifuldt overdrev, Hellig Kilde, Mols Bjerge

## **Bilag 2: Miljøvurdering af Natura 2000-plejeplanen**

Den enkelte plejeplan skal i henhold til lovbekendtgørelse nr. 936 af 24. september 2009 om miljøvurdering af planer og programmer have sin egen miljørapport. Rapporten skal indeholde de oplysninger, der følger af bilag 1 i loven.

Der er også udarbejdet en miljøvurdering af Natura 2000-planen, som ligger på Naturstyrelsens hjemmeside: [http://www.naturstyrelsen.dk/NR/rdonlyres/8A86B94E-881B-44C9-92B4-7C8A6384B6A7/0/227\\_Mols\\_SMV.pdf](http://www.naturstyrelsen.dk/NR/rdonlyres/8A86B94E-881B-44C9-92B4-7C8A6384B6A7/0/227_Mols_SMV.pdf)

### **a) Planens indhold og hovedformål samt andre relevante planer**

#### **❖ Indhold**

Det primære indhold i plejeplanen for Naturstyrelsens areal er en oversigt over planperiodens mål og plejetiltag for naturtyper og arter på Natura 2000-områdets udpegningsgrundlag.

#### **❖ Formål**

Plejeplanens formål er at udmønte Natura 2000-planen på Naturstyrelsens andel af Natura 2000-området. Indsatsen i 1. planperiode skal sikre eksisterende naturværdier på udpegningsgrundlaget og indlede en proces, der genopretter eventuel akut truet natur under hensyntagen til eventuelle modstridende naturinteresser.

#### **❖ Relevante planer**

Plejeplanen følger op på Natura 2000-planen for området. Udover at være omfattet af plejeplanen, er Naturstyrelsens arealer også underlagt andre interne retningslinjer for arealforvaltningen. I det omfang der måtte være modstrid mellem dem og plejeplanen, vil plejeplanen blive fulgt.

Hele landdelen af Natura 2000-området er fredet og indeholder desuden en lang række fredede fortidsminder, bl.a. Stendysse Poskær Stenhus, bronzealder-højgruppen Trehøje og mange andre gravhøje. Herudover er der flere beskyttede sten- og jorddiger.

Alle de skovbevoksede arealer inden for området bliver drevet i henhold til bl.a. principperne om naturnær skovdrift. Arealerne er omfattet af Naturstyrelsens strategi om naturnær skovdrift og certificeret efter FSC- og PEFC-standarderne for bæredygtig skovdrift

De lysåbne arealer bliver plejet i henhold til bl.a. Naturstyrelsens naturplejestrategi.

### **b) Nuværende miljøstatus og nul-alternativet**

Områdets nuværende miljøstatus er gennemgået i Natura 2000-planen for det aktuelle område, hvorfor der henvises til denne.

Hvis ikke plejeplanen for 1. planperiode iværksættes, vil skovene alene blive drevet i henhold til bl.a. principperne om naturnær skovdrift, da arealerne er omfattet af Naturstyrelsens strategi om naturnær skovdrift og certificeret efter FSC- og PEFC-standarderne for bæredygtig skovdrift. Det indebærer bl.a. at der arbejdes for at sikre et kontinuerligt skovdække og et stabilt skovklima, foryngelse af skoven baseret på selvsåning og at skoven hverken sprøjtes eller gødes. Desuden er der i medfør af Naturskovsstrategien udlagt arealer til urørt skov og gamle driftsformer. Alle forekomster af skovnaturtyper vil dog ikke nødvendigvis udvikles i retning af eller fastholdes i gunstig bevaringsstatus, hvis ikke plejeplanen iværksættes.



Ligeledes vil de lysåbne arealer blive plejet i henhold til bl.a. Naturstyrelsens naturplejestrategi. Arealerne vil blive drevet uden gødskning, sprøjtning eller omlægning. Alle forekomster af lysåbne naturtyper vil dog ikke nødvendigvis udvikles i retning af eller fastholdes i gunstig bevaringsstatus, hvis ikke plejeplanen iværksættes.

### c) Miljøforhold i områder, der kan blive væsentligt berørt af plejeplanen

- Den planlagte drift og pleje vil ændre udbredelsen af arter i området samt udbredelse og tilstand af forskellige naturtyper.
- Plejeindgrebene med henblik på lysåben natur vil påvirke det åbne landskab. De planlagte tiltag i skov vil på sigt medføre en ændret skovstruktur. Begge dele vil påvirke områdets rekreative funktioner.

### d) Eksisterende miljøproblemer

Der er en række trusler mod naturtyper og arter på områdets udpegningsgrundlag, herunder arealreduktion og fragmentering, tilgroning og uhensigtsmæssig drift. Truslerne er systematisk beskrevet i Natura 2000-planen for området, hvorfor der henvises til denne.

### e) Relevante internationale miljøbeskyttelsesmål

Plejeplanen er en udmøntning af EU's habitat- og fuglebeskyttelsesdirektiver implementeret i dansk lov via miljømålsloven og skovloven. Plejeplanen vil sikre, at areal og tilstand af naturtyper på udpegningsgrundlaget, samt levesteder for arter på udpegningsgrundlaget, ikke går tilbage eller forringes. Samtidig vil der ske en særlig indsats for truede naturtyper og arter.

I henhold til EU's vandrammedirektiv er det overordnede mål at naturlige vandforekomster opnår "god tilstand". Direktivet er implementeret via miljømålsloven og skal realiseres med vandplanerne. Arbejdsdelingen mellem vandplanerne og Natura 2000-planerne (og dermed plejeplanerne) er således, at vandplanlægningen tager sig af vandkvalitet i vandløb, større søer, kystvande og fjorde, mens Natura 2000-planlægningen tager sig af småsøer og hydrologien på naturarealer som f.eks. rigkær og andre engarealer.

Natura 2000-direktiverne er blandt EU's bidrag til gennemførelsen af en række internationale biodiversitetskonventioner som f.eks. Ramsar-konventionen, Bern-konventionen og Bonn-konventionen, samt delmål 11 og 12 blandt de 20 delmål som blev vedtaget ved partsmødet i FN's biodiversitetskonvention i Nagoya i 2010 (Aichi-målene). Delmål 11 og 12 omhandler netop beskyttelse af naturområder og arter.

### f) Planens indvirkning på miljøet

Planens indvirkning på	Påvirkes	Ingen væsentlig påvirkning	Redegørelse for indvirkning
<b>Biologisk mangfoldighed</b>	X		Den biologiske mangfoldighed knyttet til naturtyper på udpegningsgrundlaget sikres og øges via pleje af naturtyperne Tør hede, Enekrat, kalksands-, kalk- og surt overdrev med græsning og rydning af opvækst. Klit og Rigkær naturtyperne plejes fortrinsvis med rydning af opvækst. Desuden bekæmpes invasive arter i den udstrækning det er nødvendig i forhold til at sikre

			<p>naturtyperne. Den biologiske mangfoldighed knyttet til skovnaturtyperne sikres og begunstiges af de planlagte plejetiltag, bl.a. ved at der skabes mere variation, kontinuitet og et højere indslag af naturlige processer.</p> <p>Den planlagte drift og pleje fastholder og/eller genopretter naturtyperne på udpegningsgrundlaget med deres karakteristiske arter. Genopretningen af naturtyperne vil typisk ske på bekostning af mere artsfattige og "trivielle" naturtyper.</p>
<b>Befolkningen</b>	X		Mulighederne for rekreative oplevelser i tilknytning til området sikres eller forbedres via et forbedret naturgrundlag. Adgang til græssede arealer, sikres via låger og stenter.
<b>Menneskers sundhed</b>		X	
<b>Fauna og flora</b>	X		Eventuelle konsekvenser for rødlistede arter, gullistede ansvarsarter eller bilag IV-arter kendt fra som omfattes af plejeplanen, vurderes at være neutrale eller positive. Udover en række rød- eller gullistede arter drejer det sig om bilag IV-arterne af flagermus, samt stor vandsalamander samt sump- og skævvindelsnegl som også er på udpegningsgrundlaget. (Kendskabet til forekomsten af de enkelte flagermusarter er mangelfuldt).
<b>Jordbund</b>		X	
<b>Vand</b>		X	
<b>Luft</b>		X	
<b>Klimatiske faktorer</b>		X	
<b>Materielle goder</b>	X		Konverteringen af nåletræplantage til lysåben natur reducerer skovens nytteværdi til træproduktion.
<b>Landskab</b>	X		Den planlagte drift og pleje af de lysåbne arealer vil medvirke til at bevare variationen i landskabet, bevare de landskabelige værdier knyttet til de lysåbne arealer og opretholde eksisterende udsigter. Rydningen af nåletræplantager vil synliggøre landskabets topografi yderligere, samt bidrage til et øget landskabeligt panorama.
<b>Kulturarv, herunder kirker</b>		X	
<b>Arkitektonisk arv</b>		X	

<b>Arkæologisk arv</b>	X		Den planlagte ekstensive drift og opretholdelse af det lysåbne landskab vil bidrage til at bevare og synliggøre områdets fortidsminder og tidligere tiders dyrkningsspor.
------------------------	---	--	---

### **g) Foranstaltninger der modsvarer negativ indvirkning på miljøet**

Plejeplanen forventes ikke at få negative konsekvenser for miljøet, men vil derimod sikre og forbedre områdets naturgrundlag, med fokus på arter og naturtyper på udpegningsgrundlaget. Der vurderes derfor ikke at være behov for foranstaltninger der modsvarer negativ indvirkning på miljøet.

### **h) Grundlag for prioriteringer og valg**

Natura 2000-planen udgør grundlaget for plejeplanens prioriteringer og valg. I de tilfælde hvor der har været forudset en modstrid mellem hensyn til forskellige arter og/eller naturtyper på områdets udpegningsgrundlag, har Natura 2000-planen allerede foretaget denne prioritering.

### **i) Overvågning**

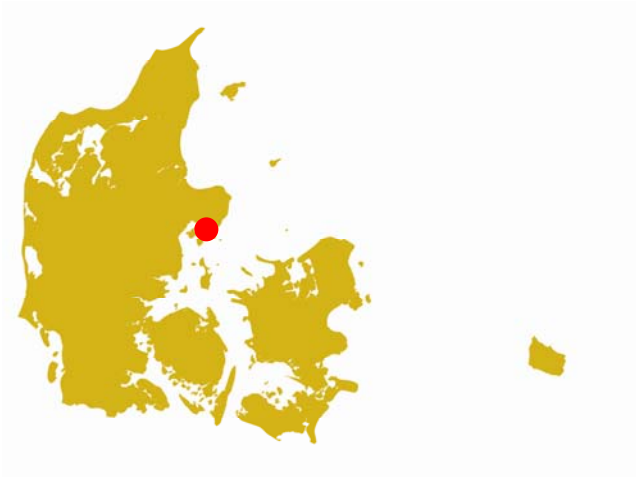
Natura 2000-indsatsen bliver løbende overvåget i forhold til udpegningsgrundlag og naturværdier via NOVANA overvågningsprogram. Desuden afrapporterer Danmark den nationale indsats vedrørende habitat- og fuglebeskyttelsesdirektiverne til EU-kommissionen hvert 6. år.

### **j) Ikke-teknisk resume**

I medfør af lovbekendtgørelse nr. 936 af 24. september 2009 er der foretaget en miljøvurdering af plejeplanen for Naturstyrelsens arealer i N227 *Mols Bjerge med kystvande*. Plejeplanens formål er at udmønte Natura 2000-planen for de pågældende arealer ved at sikre eller forbedre tilstand og bevaringsprognose for de arter og naturtyper, området er udpeget for at beskytte. Hvis ikke plejeplanen iværksættes, vil naturtyperne blive plejet/drevet med vidtgående naturhensyn i henhold til styrelsens øvrige planer og strategier. Alle forekomster af naturtyper vil dog ikke nødvendigvis udvikles i retning af eller fastholdes i gunstig bevaringsstatus, hvis ikke plejeplanen iværksættes.

Plejeplanen forventes med de beskrevne plejetiltag græsning og rydning af opvækst at forbedre naturtilstanden på de lysåbne naturtyper Tør hede, Enekrat, kalksands-, kalk- og surt overdrev. Klit og Riggær naturtyperne plejes fortrinsvis med rydning af opvækst, hvilket forventes at forbedre naturtilstanden for disse naturtyper. Plejeplan sikrer ligeledes de landskabelige oplevelsesmuligheder og variation.

Plejeplanen forventes ligeledes med den skovnaturtypebevarende drift og udlæg af urørt skov at sikre og bevare naturtilstanden på de udpegede skovnaturtyper.



Miljøministeriet  
Naturstyrelsen

Haraldsgade 53  
DK-2100 København Ø  
Tlf.: (+45) 72 54 30 00

[www.nst.dk](http://www.nst.dk)