



Miljøministeriet
Naturstyrelsen

Natura 2000- plejeplan

for Naturstyrelsens arealer

i Natura 2000-område nr. 238
Egtved Ådal

Titel:

Natura 2000-plejeplan for
Naturstyrelsens arealer i Natura 2000-
område nr. 238 Egtved Ådal

Udgiver:

Naturstyrelsen
Haraldsgade 53
2100 København Ø
www.nst.dk

År:

2012

Foto:

Forside: Peter Ruhlmann, Vejle Kommune
Luftfoto: Jan Kofod Winther
Billede 4: Anna Sünksen

Kort:

Naturstyrelsen, på baggrund af kortmaterialer i henhold til tilladelse
G18/1997 (Kort og Matrikelstyrelsen)

ISBN nr.

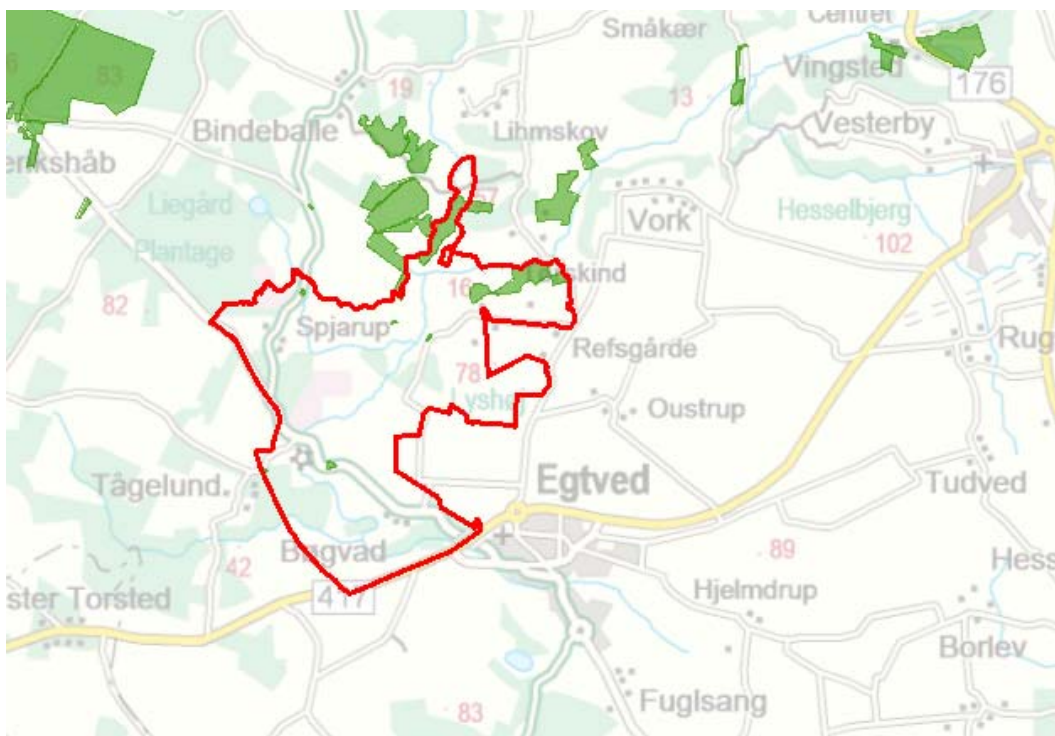
978-87-7279-853-0

Må citeres med kildeangivelse.

Generelt

Naturstyrelsen har udarbejdet Natura 2000-planer for 246 områder i Danmark.

Denne plejeplan følger op på Natura 2000-planen for område N238 *Egtved Ådal* og vedrører Naturstyrelsens arealer på 37 ha.



Billede 1 Oversigt over Natura 2000-områdets afgrænsning (rød streg) og styrelsens arealer (stærk grøn farve) i området. Kun få af styrelsens arealer ligger inden for Natura 2000-området

I denne plejeplan er arealer og indsats opdelt på henholdsvis lysåbne naturtyper, skovnaturtyper og arter. Bemærk, at Naturstyrelsens samlede arealforvaltning i området er omfattet af flere planbestemmelser og retningslinjer end dem, der findes i denne plan.

Naturstyrelsen skal udarbejde et resumé af plejeplanen, som skal indgå i en kommunal/statslig Natura 2000-handleplan. Dette resumé er indsat som bilag 1.

Der er udarbejdet en såkaldt miljøvurdering ("SMV") af plejeplanen. Den er indsat som bilag 2.

Plejeplanen skal senest være gennemført med udgangen af år 2015, dog 2021 for skovbevoksede, fredskovspligtige arealer.

Områdebeskrivelse

Natura 2000-området har et areal på 1043 ha, hvoraf 37 ha er statsejet. Området er et meget kuperet og varieret tunneldalssystem omkring vandløbene Egtved Å og Vejle Å. Ådalen rummer en lang række habitatnaturtyper. I bunden af dalen findes vandløbene med tilgrænsende bræmmer af høje urter. Desuden ligger der partier med ferske enge og moser, herunder rigkær og skovbevoksede moser samt elle- og aske-sumpe. På de tørre partier op ad ådalsskrænterne findes overdrevs- og hedearaler samt småskove af både løvtræ og nåltræ.

Overdrevene er et meget dominerende landskabselement, og de fleste af overdrevene er sure overdrev. Flere steder på skrænterne, både i skovene og på de lysåbne arealer, findes der små kilder og væld med kalkholdigt vand.

Størstedelen af området er en del af Nybjerg Mølle-fredningen, hvis formål det er at bevare de landskabelige værdier og beskytte de naturvidenskabelige interesser i navnlig geologisk, botanisk og zoologisk henseende. Fredningen tilsigter desuden at give offentligheden øget adgang til området.

For en uddybende beskrivelse af Natura 2000-området, herunder præsentation af udpegningsgrundlaget for området, henvises til Natura 2000-planen. På Naturstyrelsens hjemmeside kan der også findes forklaring af begreber mv.

Nedenfor følger en nærmere præsentation af Naturstyrelsens arealer i Natura 2000-området. Kort over de omtalte områder ses i bilag 3.

Størsteparten af Naturstyrelsens arealer i området ligger ved Østergård og Klingebæk. Ved Østergård ligger Runkenbjerg, i geologisk terminologi en falsk bakke, som er et godt udsigtspunkt over Vejle og Egtved ådale. De overvejende naturtyper er surt overdrev og tidvis våd eng, som begge afgræsses med kreaturer.

Ved Klingebæk ligger et nedlagt dambrug, som er omdannet til sø. Her finder man også Tørskind grusgrav, som imidlertid ikke er en del af Natura 2000-området. Området er et yndet udflugtsmål, og der findes en del publikumsfaciliteter. Også her findes primært surt overdrev og tidvis våd eng, som afgræsses.

Af Naturstyrelsens 37 ha er 14 ha kortlagt habitatnatur. Dette ses af Tabel A på næste side.



Billede 2 Vejle Å smyger sig om Runkenbjerg, som er en såkaldt falsk bakke. Det vil sige, at bakkens top er det oprindelige landniveau. Bakken står tilbage, efter at materialet udenom er skyllet væk.

Tabel A Naturtyper og arter i plejeplanen

Naturtype/art	Nr.	Navn	Areal ejet af NST (ca. ha)
Lysåbne naturtyper	6230	Surt overdrev	10
	6410	Tidvis våd eng	1
	7230	Rigkær	2
			14
Skovnaturtyper	91E0	Elle- og askeskov	<1
			<1
	Ialt		14
(Levesteder for) arter	1096	Bæklampret	Ikke vurderet
	1355	Odder	Ikke vurderet

Tabel A viser Naturstyrelsens arealer med naturtyper i området. Desuden vises de arter fra udpegningsgrundlaget, der forekommer (eller som potentielt vil kunne indfinde sig med den rette forvaltning) i Naturstyrelsens del af området.

Udtrykket "Ikke vurderet" vidner om, at der ikke findes nogen arealregistrering for arter.

Mål og plejetiltag

I dette afsnit beskrives Naturstyrelsens mål for lysåbne naturtyper, skovnaturtyper og arter i denne planperiode. Der kan være flere mål for et givent areal med en naturtype, og det samme kan være tilfældet for en art.

Desuden præsenteres de typer af pleje/drift, som styrelsen forventer at anvende. På et givent areal kan der forekomme mere end én slags pleje/drift, ligesom der kan være fastlagt flere tiltag for en art.

Arealtallene i tabellerne udtrykker Naturstyrelsens bud på omfanget af de enkelte plejetiltag.

❖ Lysåbne naturtyper

Der foretages *løbende* pleje ved græsning på enge, rigkær og overdrev, i alt ca. 13 ha, samt slåning på et mindre areal (<1 ha) af surt overdrev.

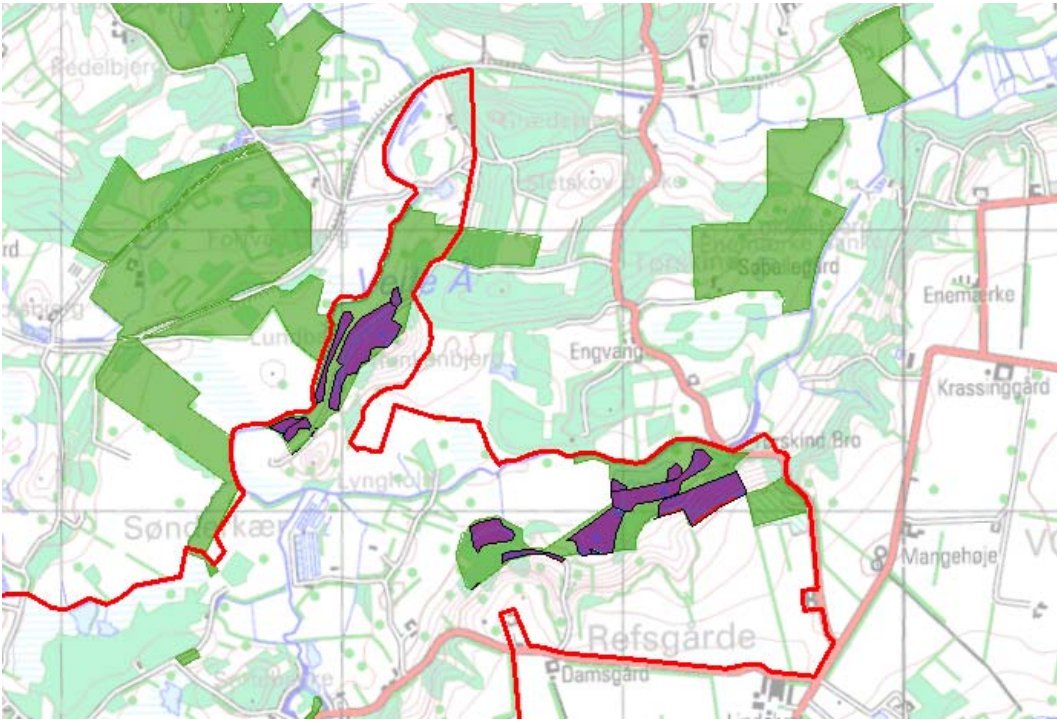
Tabel B Mål for lysåbne naturtyper

		Periodens mål	Ha (ca.)
6230	Surt overdrev	Naturtypebevarende pleje	10
6410	Tidvis våd eng		1
7230	Rigkær		2

Tabel C Pleje af hensyn til lysåbne naturtyper

		Plejetiltag	Eksisterende driftsplan mv. eller nyt	Ha (ca.)
6230	Surt overdrev	Slåning - d.v.s. uden fjernelse af det afslåede	eksisterende	<1
		Græsning		10
6410	Tidvis våd eng	Græsning		1
7230	Rigkær	Græsning		2

Kategorien "Eksisterende driftsplan mv." dækker over de tilfælde, hvor den pågældende drift/pleje allerede forekommer eller hvor det fremgår af eksisterende driftsplaner og lignende, at tiltaget skal gennemføres. Som det ses af tabellen, er al pleje tidligere foreskrevet eller igangsat.



Billede 3 Kort som viser arealer med lysåbne naturtyper, der løbende plejes (lilla farve). De to små, røde felter i forbindelse med de lilla felter er ligeledes lysåbne naturtyper, der plejes løbende.



Billede 4 En trampesti fører op til den pragtfulde udsigt på toppen af Runkenbjerg. Til højre i billedet anes de sure overdrev.

❖ Skovnaturtyper

Skovnaturtyper sikres primært ved en skovnaturtypebevarende drift og pleje, og hele arealet med skovnatur (<1 ha) omfattes af en såkaldt basissikring ([link til definition](#)). Der sker også en supplerende sikring ved bevarelse af et antal store træer til henfald.

Tabel D Mål for skovnaturtyper

		Periodens mål	Ha (ca.)
91E0	Elle- og askeskov	Sikring af naturtypen	<1
		Skovnaturtypebevarende drift	<1

Tabel E Forvaltning af skovnaturtyper

		Plejetiltag	Eksisterende driftsplan mv. eller nyt	Ha (ca.)
91E0	Elle- og askeskov	Basissikring af skovnaturtyper	nyt	<1
		Bevarelse af 3-5 store træer pr. ha til henfald	eksisterende	<1

I tabel E er der en opdeling til to kategorier:

- "Eksisterende driftsplan mv.": Kategorien dækker over de tilfælde, hvor den pågældende drift/pleje allerede forekommer eller hvor det fremgår af eksisterende driftsplaner og lignende, at tiltaget skal gennemføres.
- "Nyt": Kategorien omfatter de tiltag, der først er blevet fastlagt med denne plejeplan.

❖ Arter

Som hovedregel vil arterne på udpegningsgrundlaget have gavn af indsatsen for naturtyperne i området. Det er også tilfældet i dette område, hvor Naturstyrelsen ikke planlægger yderligere indsats for arterne på udpegningsgrundlaget end den pleje, der er oplyst under naturtyperne.

	Periodens mål
1096 Bæklampret	Sikring af artens levested
1355 Odder	Sikring af artens levested

Tabel F Mål for arter

Tabel G Specifik artspleje

	Plejetiltag
1096 Bæklampret	Ingen indsats i perioden aht. art alene
1355 Odder	Ingen indsats i perioden aht. art alene

Bilag

Bilag 1: Resumé af plejeplan for Naturstyrelsens arealer i Natura 2000-område N238

Størsteparten af Naturstyrelsens arealer i området ligger ved Østergård og Klingebæk. Ved Østergård ligger Runkenbjerg, i geologisk terminologi en falsk bakke, som er et godt udsigtspunkt over Vejle og Egtved ådale. De overvejende naturtyper er surt overdrev og tidvis våd eng, som begge afgræsses med kreaturer.

Ved Klingebæk ligger et nedlagt dambrug, som er omdannet til sø samt Tørskind grusgrav, som imidlertid ikke er en del af Natura 2000-området. Området er et yndet udflugtsmål, og der findes en del publikumsfaciliteter. Også her findes primært surt overdrev og tidvis våd eng, som afgræsses.

Tabel a Kortlagte naturtyper på Naturstyrelsens arealer i området

Naturtype	Nr.	Navn	Areal ejet af NST (ca. ha)
Lysåbne naturtyper	6230	Surt overdrev	10
	6410	Tidvis våd eng	1
	7230	Rigkær	2
			14
Skovnaturtyper	91E0	Elle- og askeskov	<1
			<1
	Ialt		14

Indsats for naturtyperne

I det følgende angives Naturstyrelsens planlagte indsats for *naturtyperne* på udpegningsgrundlaget. Indsatsen er beskrevet i to tabeller:

- Lysåbne naturtyper
- Skovnaturtyper

I tabel b og c skelnes mellem "Eksisterende driftsplan mv." og "Nyt", da der allerede ifølge driftsplaner m.m. for styrelsens arealer skal ske en drift/pleje, der bidrager til at gennemføre plejeplanen.

Tabel b Planlagt indsats for lysåbne naturtyper

Plejetiltag	Eksisterende driftsplan mv. eller nyt	Ha (ca.)
Slåning eller slæt	eksisterende	<1
		<1
Græsning	eksisterende	14
		14

Tabel c Planlagt indsats for skovnaturtyper

Plejetiltag	Eksisterende driftsplan mv. eller nyt	Ha (ca.)
Skovnaturtypebevarende drift og pleje	nyt	<1
		<1
Bevarelse af store træer til henfald	eksisterende	<1
		<1

Særlig indsats for arter

Plejen af områdets naturtyper vil samtidig tilgodese en række arter på udpegningsgrundlaget (bæklampret og odder). Naturstyrelsen vurderer, at arterne ikke har behov for en særlig indsats derudover.

Bilag 2: Miljøvurdering af Natura 2000-plejeplanen

Den enkelte plejeplan skal i henhold til lovbekendtgørelse nr. 936 af 24. september 2009 om miljøvurdering af planer og programmer have sin egen miljørapport. Rapporten skal indeholde de oplysninger, der følger af bilag 1 i loven.

Der er også udarbejdet en miljøvurdering af Natura 2000-planen, som ligger på Naturstyrelsens hjemmeside: [Miljørapport for Natura 2000-planen](#).

a) Planens indhold og hovedformål samt andre relevante planer

❖ Indhold

Det primære indhold i plejeplanen for Naturstyrelsens areal er en oversigt over planperiodens mål og plejetiltag for naturtyper og arter på Natura 2000-områdets udpegningsgrundlag.

❖ Formål

Plejeplanens formål er at udmønte Natura 2000-planen på Naturstyrelsens andel af Natura 2000-området. Indsatsen i 1. planperiode skal sikre eksisterende naturværdier på udpegningsgrundlaget og indlede en proces, der genopretter eventuel akut truet natur under hensyntagen til eventuelle modstridende naturinteresser.

❖ Relevante planer

Plejeplanen følger op på Natura 2000-planen for området. Udover at være omfattet af plejeplanen, er Naturstyrelsens arealer også underlagt andre interne retningslinjer for arealforvaltningen. I det omfang der måtte være modstrid mellem dem og plejeplanen, vil plejeplanen blive fulgt.

Dele af Naturstyrelsens areal er omfattet af Overfredningsnævnets kendelse af 4. marts 1980 (Nybjerger Mølle-fredningen), hvis formål er at bevare områdets landskabelige værdier, beskytte de naturvidenskabelige interesser, primært geologiske, botaniske og zoologiske, samt øge offentlighedens adgang til området.

b) Nuværende miljøstatus og nul-alternativet

Områdets nuværende miljøstatus er gennemgået i Natura 2000-planen for det aktuelle område, hvorfor der henvises til denne.

Hvis ikke plejeplanen for 1. planperiode iværksættes, vil arealreduktion/fragmentering fortsat være en trussel for forekomsterne af surt overdrev, tidvis våd eng og rigkær. De lysåbne arealer vil blive plejet i henhold til bl.a. Naturstyrelsens naturplejestrategi. Arealerne vil blive drevet uden gødskning, sprøjtning eller omlægning.

Hvis ikke plejeplanen iværksættes, vil skovene alene blive drevet i henhold til bl.a. principperne om naturnær skovdrift, da arealerne er omfattet af Naturstyrelsens strategi om naturnær skovdrift og certificeret efter FSC- og PEFC-standarden for bæredygtig skovdrift. Det indebærer bl.a. at der arbejdes for at sikre et kontinuerligt skovdække og et stabilt skovklima, foryngelse af skoven baseret på selvsåning og at skoven hverken sprøjtes eller gødes. Alle forekomster af skovnaturtyper vil dog ikke nødvendigvis udvikles i retning af eller fastholdes i gunstig bevaringsstatus, hvis ikke plejeplanen iværksættes.

c) Miljøforhold i områder, der kan blive væsentligt berørt af plejeplanen

- Den planlagte drift og pleje vil ændre udbredelsen af arter i området samt udbredelse og tilstand af forskellige naturtyper.
- Plejeindgrebene (med henblik) på lysåben natur vil påvirke det åbne landskab. De planlagte tiltag i skov vil på sigt medføre en ændret skovstruktur. Begge dele vil påvirke områdets rekreative funktioner.

d) Eksisterende miljøproblemer

Der er en række trusler mod naturtyper og arter på områdets udpegningsgrundlag, herunder tilgroning og fragmentering/arealreduktion. Truslerne er systematisk beskrevet i Natura 2000-planen for området, hvorfor der henvises til denne.

e) Relevante internationale miljøbeskyttelsesmål

Plejeplanen er en udmøntning af EU's habitat- og fuglebeskyttelsesdirektiver implementeret i dansk lov via miljømålsloven og skovloven. Plejeplanen vil sikre, at areal og tilstand af naturtyper på udpegningsgrundlaget, samt levesteder for arter på udpegningsgrundlaget, ikke går tilbage eller forringes. Samtidig vil der ske en særlig indsats for truede naturtyper og arter.

I henhold til EU's vandrammedirektiv er det overordnede mål at naturlige vandforekomster opnår "god tilstand". Direktivet er implementeret via miljømålsloven og skal realiseres med vandplanerne. Arbejdsdelingen mellem vandplanerne og Natura 2000-planerne (og dermed plejeplanerne) er således, at vandplanlægningen tager sig af vandkvalitet i vandløb, større søer, kystvande og fjorde, mens Natura 2000-planlægningen tager sig af småsøer og hydrologien på naturarealer som f.eks. rigkær og andre engarealer.

Natura 2000-direktiverne er blandt EU's bidrag til gennemførelsen af en række internationale biodiversitetskonventioner som f.eks. Ramsar-konventionen, Bern-konventionen og Bonn-konventionen, samt delmål 11 og 12 blandt de 20 delmål som blev vedtaget ved partsmødet i FN's biodiversitetskonvention i Nagoya i 2010 (Aichi-målene). Delmål 11 og 12 omhandler netop beskyttelse af naturområder og arter.

f) Planens indvirkning på miljøet

Planens indvirkning på	Påvirkes	Ingen væsentlig påvirkning	Redegørelse for indvirkning
Biologisk mangfoldighed	X		Den biologiske mangfoldighed knyttet til naturtyper på udpegningsgrundlaget sikres og øges via pleje af naturtyperne surt overdrev, tidvis våd eng og rigkær, primært via græsning. Den biologiske mangfoldighed knyttet til skovnaturtypen elle- og askeskov sikres og begunstiges af de planlagte plejetiltag, bl.a. ved at der skabes mere variation og et højere indslag af naturlige processer. Den planlagte drift og pleje fastholder og/eller genopretter naturtyperne på

			udpegningsgrundlaget med deres karakteristiske arter. Genopretningen af naturtyperne vil typisk ske på bekostning af mere artsfattige og "trivielle" naturtyper.
Befolkningen	X		Mulighederne for rekreative oplevelser i tilknytning til området sikres eller forbedres via et forbedret naturgrundlag.
Menneskers sundhed		X	
Fauna og flora	X		Eventuelle konsekvenser for rødlistede arter, gullistede ansvarsarter eller bilag IV-arter kendt fra Natura 2000-området vurderes at være neutrale eller positive. Udover rød- eller gullistede arter drejer det sig om bilag IV-arterne spidssnudet frø og odder, hvoraf sidstnævnte er på udpegningsgrundlaget.
Jordbund		X	
Vand		X	
Luft		X	
Klimatiske faktorer		X	
Materielle goder		X	
Landskab	X		Ekstensiv drift på de lysåbne arealer øger landskabsværdien. Et varieret landskab bestående af forskellige landskabstyper fastholdes og underbygges.
Kulturarv, herunder kirker		X	
Arkitektonisk arv		X	
Arkæologisk arv		X	

g) Foranstaltninger der modsvarer negativ indvirkning på miljøet

Plejeplanen forventes ikke at få negative konsekvenser for miljøet, men vil derimod sikre og forbedre områdets naturgrundlag, med fokus på arter og naturtyper på udpegningsgrundlaget. Der vurderes derfor ikke at være behov for foranstaltninger der modsvarer negativ indvirkning på miljøet.

h) Grundlag for prioriteringer og valg

Natura 2000-planen udgør grundlaget for plejeplanens prioriteringer og valg. I de tilfælde hvor der har været forudset en modstrid mellem hensyn til forskellige arter og/eller naturtyper på områdets udpegningsgrundlag, har Natura 2000-planen allerede foretaget denne prioritering.

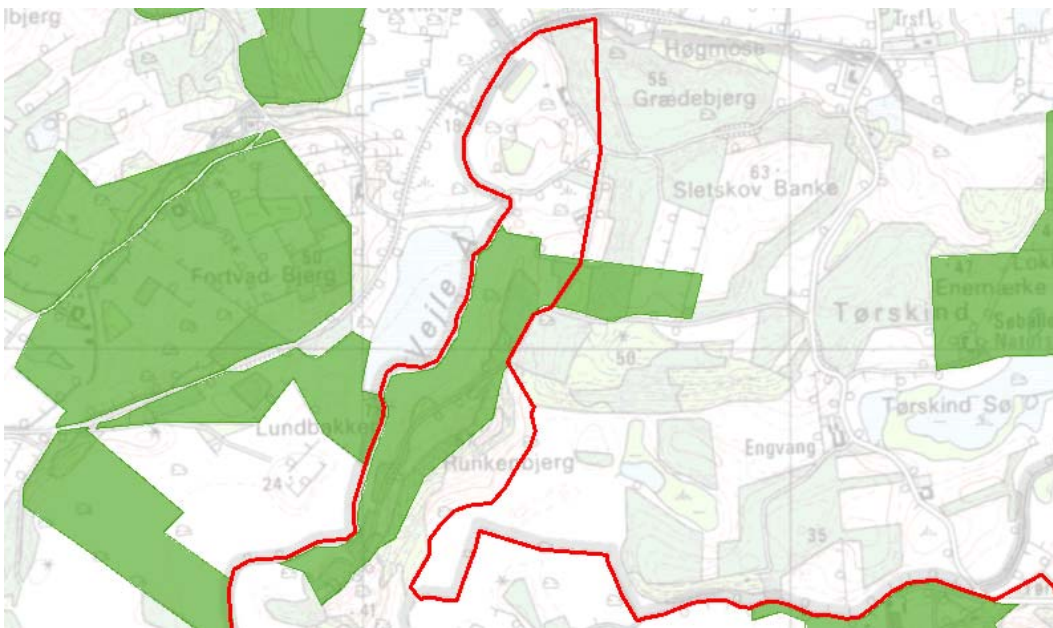
i) Overvågning

Natura 2000-indsatsen bliver løbende overvåget i forhold til udpegningsgrundlag og naturværdier via NOVANA overvågningsprogrammer. Desuden afrapporterer Danmark den nationale indsats vedrørende habitat- og fuglebeskyttelsesdirektiverne til EU-kommissionen hvert 6. år.

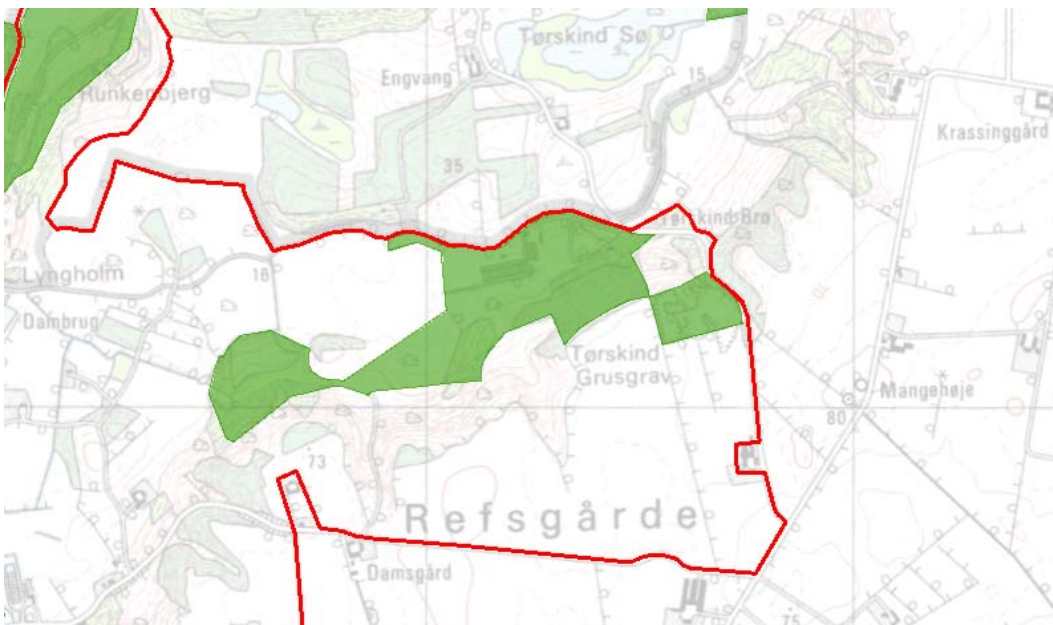
j) Ikke-teknisk resume

I medfør af lovbekendtgørelse nr. 936 af 24. september 2009 er der foretaget en miljøvurdering af plejeplanen for Naturstyrelsens arealer i N238 *Egtved Ådal*. Plejeplanens formål er at udmønte Natura 2000-planen for de pågældende arealer ved at sikre eller forbedre tilstand og bevaringsprognose for de arter og naturtyper, området er udpeget for at beskytte. Hvis ikke plejeplanen iværksættes, vil naturtyperne blive plejet/drevet med vidtgående naturhensyn i henhold til styrelsens øvrige planer og strategier. Alle forekomster af naturtyper vil dog ikke nødvendigvis udvikles i retning af eller fastholdes i gunstig bevaringsstatus, hvis ikke plejeplanen iværksættes.

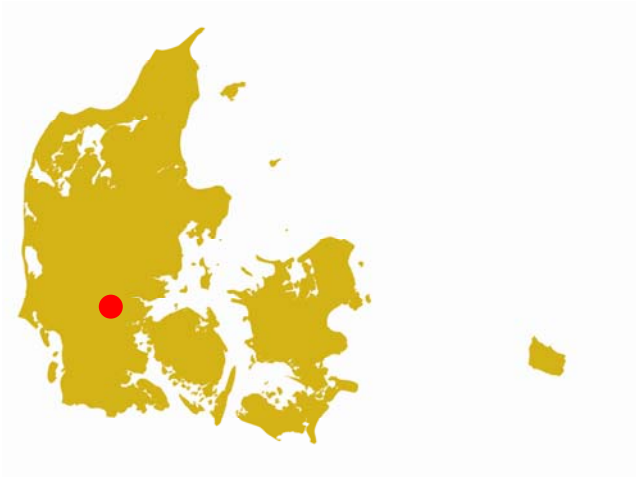
Bilag 3: Naturstyrelsens arealer i Natura 2000-området



Billede 5 Oversigt over Naturstyrelsens areal ved Østergård og Runkenbjerg (stærk grøn farve) inden for Natura 2000-området (afgrænset af rød streg).



Billede 6 Oversigt over Naturstyrelsens areal ved Klingebæk (stærk grøn farve) inden for Natura 2000-området (afgrænset af rød streg).



Miljøministeriet
Naturstyrelsen

Haraldsgade 53
DK-2100 København Ø
Tlf.: (+45) 72 54 30 00

www.nst.dk