



Miljøministeriet
Naturstyrelsen

Natura 2000- plejeplan

for Naturstyrelsens arealer

i Natura 2000-område nr. 24
Hanstholm Reservatet, Nors Sø og Vandet
Sø

Titel:

Natura 2000-plejeplan for
Naturstyrelsens arealer i Natura 2000-
område nr. 24 Hanstholm Reservatet,
Nors Sø og Vandet Sø

Udgiver:

Naturstyrelsen
Haraldsgade 53
2100 København Ø
www.nst.dk

År:

2012

Foto:

Forside: Bjarke Huus Jensen
Øvrige: Henrik Schjødt Kristensen

Kort:

Naturstyrelsen, på baggrund af kortmaterialer i henhold til tilladelse
G18/1997 (Kort og Matrikelstyrelsen)

ISBN nr.

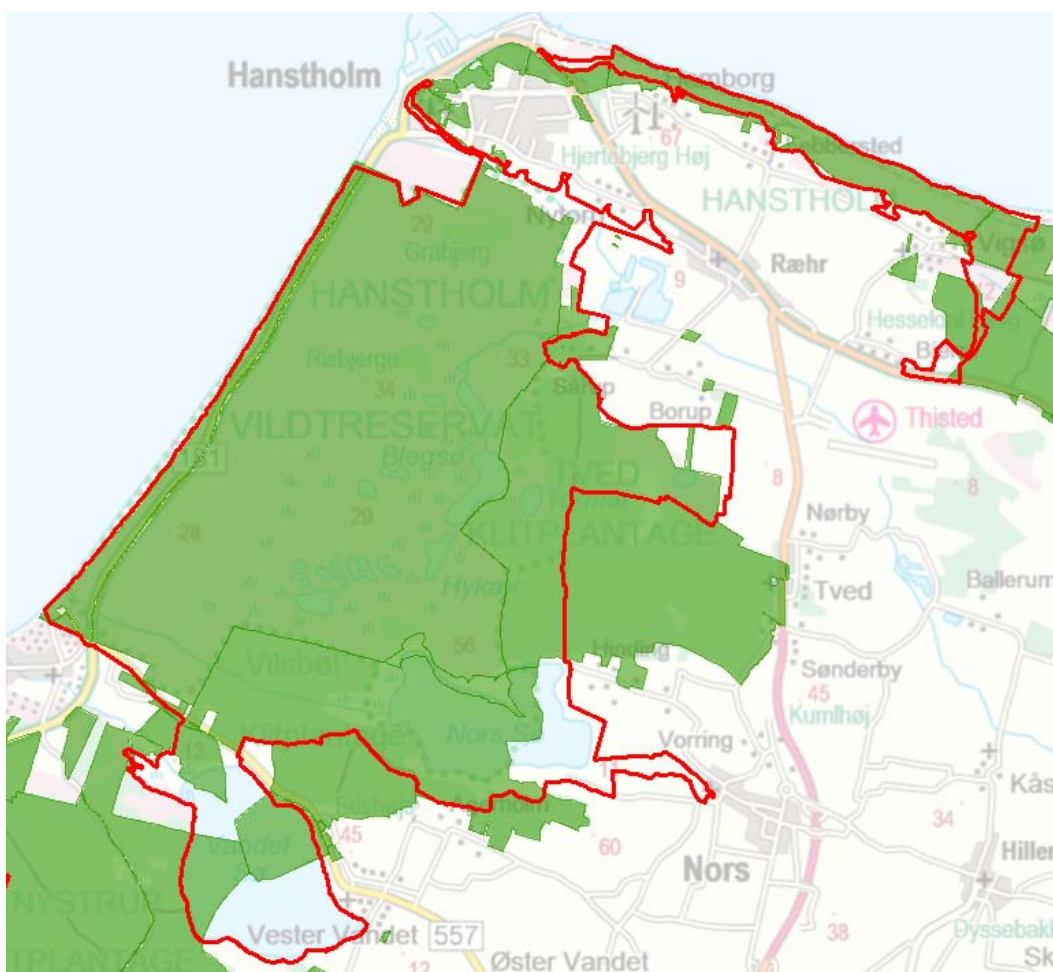
978-87-7279-839-4

Må citeres med kildeangivelse.

Generelt

Naturstyrelsen har udarbejdet Natura 2000-planer for 246 områder i Danmark.

Denne plejeplan følger op på Natura 2000-planen for område N24 *Hanstholm Reservatet, Nors Sø og Vandet Sø* vedrører Naturstyrelsens arealer på 5256 ha.



Billede 1 Oversigt over Natura 2000-områdets afgrænsning (rød streg) og styrelsens arealer (stærk grøn farve) i området.

I denne plejeplan er arealer og indsats opdelt på henholdsvis lysåbne naturtyper, skovnaturtyper og arter. Bemærk, at Naturstyrelsens samlede arealforvaltning i området er omfattet af flere planbestemmelser og retningslinjer end dem, der findes i denne plan.

For supplerende læsning henvises til enhedens driftsplan. Link:

<http://www.naturstyrelsen.dk/Naturbeskyttelse/Skov/Statsskovene/Drift/Driftsplan/Thy/>

Naturstyrelsen skal udarbejde et resumé af plejeplanen, som skal indgå i en kommunal/statslig Natura 2000-handleplan. Dette resumé er indsat som bilag 1.

Der er udarbejdet en såkaldt miljøvurdering ("SMV") af plejeplanen. Den er indsat som bilag 2.

Plejeplanen skal senest være gennemført med udgangen af år 2015, dog 2021 for skovbevoksede, fredskovspligtige arealer.

Områdebeskrivelse

Natura 2000-området har et areal på 6126 hektar.

Området består af et Europas største og fineste klitområder beliggende syd for Hanstholm, samt to større, kalkrige søer, Nors Sø og Vandet Sø. Klitområdet består af store arealer med klithede og fugtige klitlavninger, samt mange næringsfattige søer. Desuden findes mange andre klittyper, samt kalkrige overdrev, sure overdrev og rigkær i området. En del af Tved og Vilsbøl klitplantager indgår desuden i området. I området indgår også Hanstholm Knuden med sin karakteristiske langstrakte kystskrænt med blottet kalkbund og artsrig overdrevsvegetation, samt forskellige klittyper på den gamle havbund nedenfor skrænten.

For en uddybende beskrivelse af Natura 2000-området, herunder præsentation af udpegningsgrundlaget for området, henvises til [Natura 2000-planen](#). På Naturstyrelsens hjemmeside kan der også findes forklaring af begreber mv.

Naturstyrelsen ejer ca. 85 % af området, så alle ovennævnte landskabs- og naturtyper er repræsenteret på Naturstyrelsens arealer.

Tabel A Naturtyper og arter i plejeplanen

Naturtype/art	Nr.	Navn	Areal ejet af NST (ca. ha)
Lysåbne naturtyper	2130	Grå/grøn klit	277
	2140	Klithede	1618
	2190	Klitlavning	598
	4030	Tør hede	12
	6210	Kalkoverdrev	33
	6230	Surt overdrev	4
			2543
Skovnaturtyper	91D0	Skovbevokset tørvemose	5
	9110	Bøg på mor	14
			18
Ialt			2561
(Levesteder for) arter	A021	Rørdrum	Ikke vurderet
	A127	Trane	
	A140	Hjejle	
	A166	Tinksmed	
	1166	Stor vandsalamander	

Tabel A viser Naturstyrelsens arealer med kortlagte naturtyper i området. Desuden vises de arter fra udpegningsgrundlaget, der forekommer (eller som potentielt vil kunne indfinde sig med den rette forvaltning) i Naturstyrelsens del af området. Udtrykket "Ikke vurderet" vidner om, at der ikke findes nogen arealregistrering for arter.



Billede 2 Risbjerg set fra Kystvejen



Billede 3 Hugorm under opvarmning i reservatet

Mål og plejetiltag

I dette afsnit beskrives Naturstyrelsens mål for lysåbne naturtyper, skovnaturtyper og arter i denne planperiode. Der kan være flere mål for et givent areal med en naturtype, og det samme kan være tilfældet for en art.

Desuden præsenteres de typer af pleje/drift, som styrelsen forventer at anvende. På et givent areal kan der forekomme mere end én slags pleje/drift, ligesom der kan være fastlagt flere tiltag for en art.

Arealtallene i tabellerne udtrykker Naturstyrelsens bud på omfanget af de enkelte plejetiltag.

❖ Lysåbne naturtyper

Der foretages *løbende* pleje ved f.eks. græsning på klitheder, enge, overdrev. Endvidere er heder underlagt en cyklisk drift med rydning af opvækst og pletvise afbrændinger med års mellemrum.

Der foretages *enkelstående* indgreb i form af rydning af opvækst på 5 ha.

De arealer, der er listet i tabel A som kortlagt klitnatur, indgår mange steder i tæt mosaik med klitnatur uden aktuel registrering som habitatnatur. Selv om denne uspecificerede klitnatur ikke er talt med i datasættet og dermed heller ikke i mål- og plejetabeller, plejes den typisk sammen med den omgivende habitatnatur. Periodens pleje har altså reelt et større omfang end vist i tabellerne.

Der iværksættes rydning og græsning på 5 ha ikke-habitatnatur med henblik på at udvikle mere af naturtyperne 6210 Kalkoverdrev og 6230 Surt overdrev.

Tabel B Mål for lysåbne naturtyper

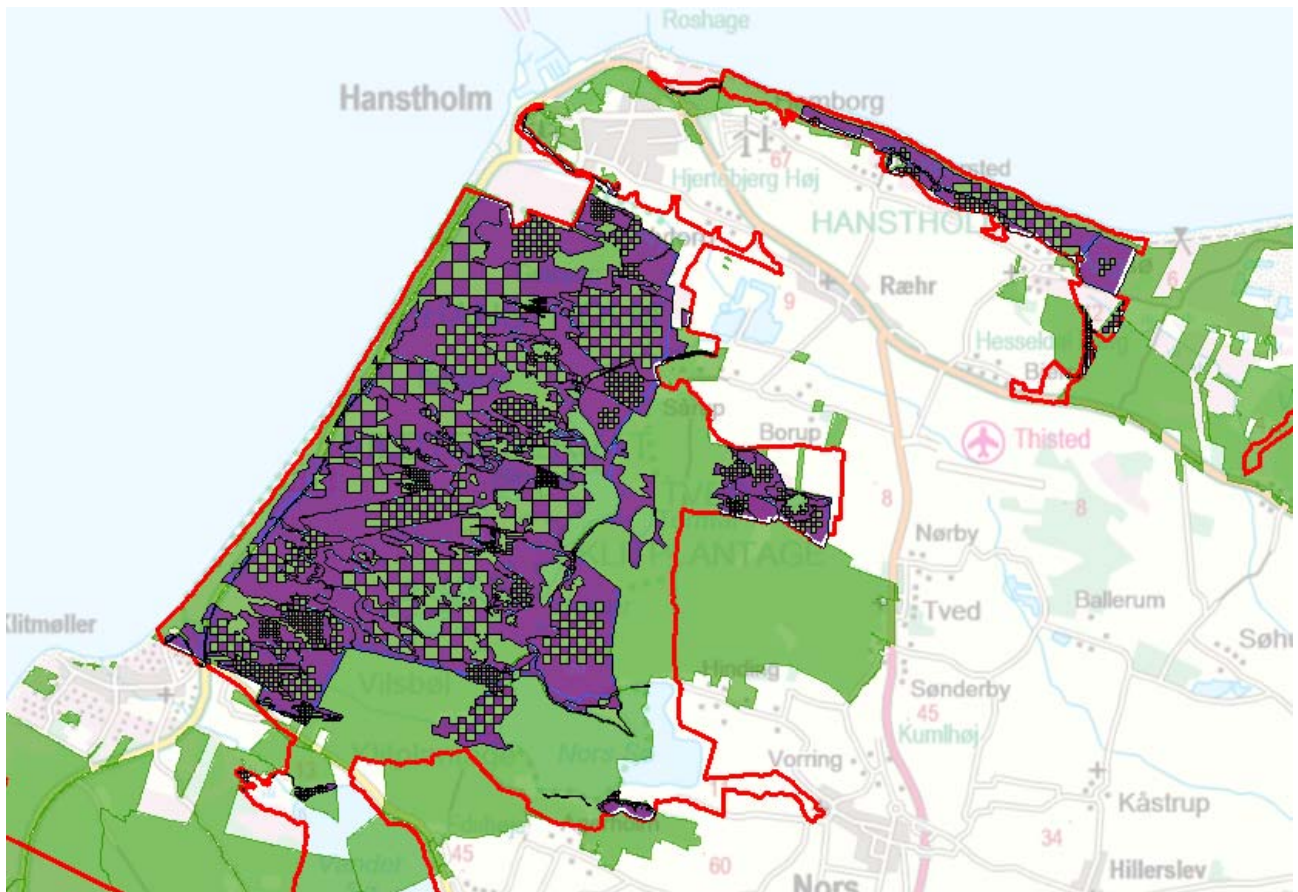
			Periodens mål	Ha (ca.)
Eksisterende habitatnatur	2130	Grå/grøn klit	Naturtypebevarende pleje	277
	2140	Klithede	Naturtypebevarende pleje	1618
	2190	Klitlavning	Naturtypebevarende pleje	598
	4030	Tør hede	Naturtypebevarende pleje	12
	6210	Kalkoverdrev	Naturtypebevarende pleje	33
	6230	Surt overdrev	Naturtypebevarende pleje	4
Potentiel habitatnatur			Udvikling mod 6210 Kalkoverdrev	3
			Udvikling mod 6230 Surt overdrev	3

Tabel C Pleje af hensyn til lysåbne naturtyper

			Plejetiltag	Eksisterende driftsplan mv. eller nyt	Ha (ca.)
Eksisterende habitatnatur	2130	Grå/grøn klit	Bekæmpelse af invasive arter	eksisterende	128
			Rydning af opvækst	eksisterende	122
			Afbrænding	eksisterende	158
			Græsning	eksisterende	7
	2140	Klithede	Bekæmpelse af invasive arter	eksisterende	376
			Rydning af opvækst	eksisterende	738
			Afbrænding	eksisterende	1144
			Græsning	eksisterende	255
	2190	Klitlavning	Rydning af opvækst	eksisterende	64
			Afbrænding	eksisterende	523
			Slåning - d.v.s. uden fjernelse af det afslæde	eksisterende	4
			Græsning	eksisterende	74
	4030	Tør hede	Rydning af opvækst	eksisterende	12
			Afbrænding	eksisterende	12
	6210	Kalkoverdrev	Bekæmpelse af invasive arter	eksisterende	13
			Rydning af opvækst	eksisterende	28
Afbrænding			eksisterende	10	
Græsning			eksisterende	14	
6230	Surt overdrev	Rydning af opvækst	eksisterende	4	
		Græsning	eksisterende	<1	
Potentiel habitatnatur			Rydning af opvækst	nyt	5
			Græsning	nyt	5

I tabel C er der en opdeling til to kategorier:

- "Eksisterende driftsplan mv.": Kategorien dækker over de tilfælde, hvor den pågældende drift/pleje allerede forekommer eller hvor det fremgår af eksisterende driftsplaner og lignende, at tiltaget skal gennemføres.
- "Nyt": Kategorien omfatter de tiltag, der først er blevet fastlagt med denne plejeplan.



Billede 4 Kort som viser arealer registreret med lysåbne naturtyper, der løbende plejes (lilla farve).

❖ Skovnaturtyper

Skovnaturtyper sikres ved en skovnaturtypebevarende drift og pleje, og ca. 18 ha omfattes af en såkaldt **basissikring** ([link til definition](#)). Der sker en **supplerende sikring** ved bevarelse af et antal store træer til henfald på det samme areal, og ved drift af 3 ha som græsningsskov.

Endvidere foretages bekæmpelse af problemarter på 17 ha.

Tabel D Mål for skovnaturtyper

		Periodens mål	Ha (ca.)
91D0	Skovbevokset tørvemose	Sikring af naturtypen	5
		Skovnaturtypebevarende drift	5
		Naturtypebevarende pleje	4
		Forbedring af hydrologi	1
9110	Bøg på mor	Sikring af naturtypen	14
		Skovnaturtypebevarende drift	14
		Naturtypebevarende pleje	14

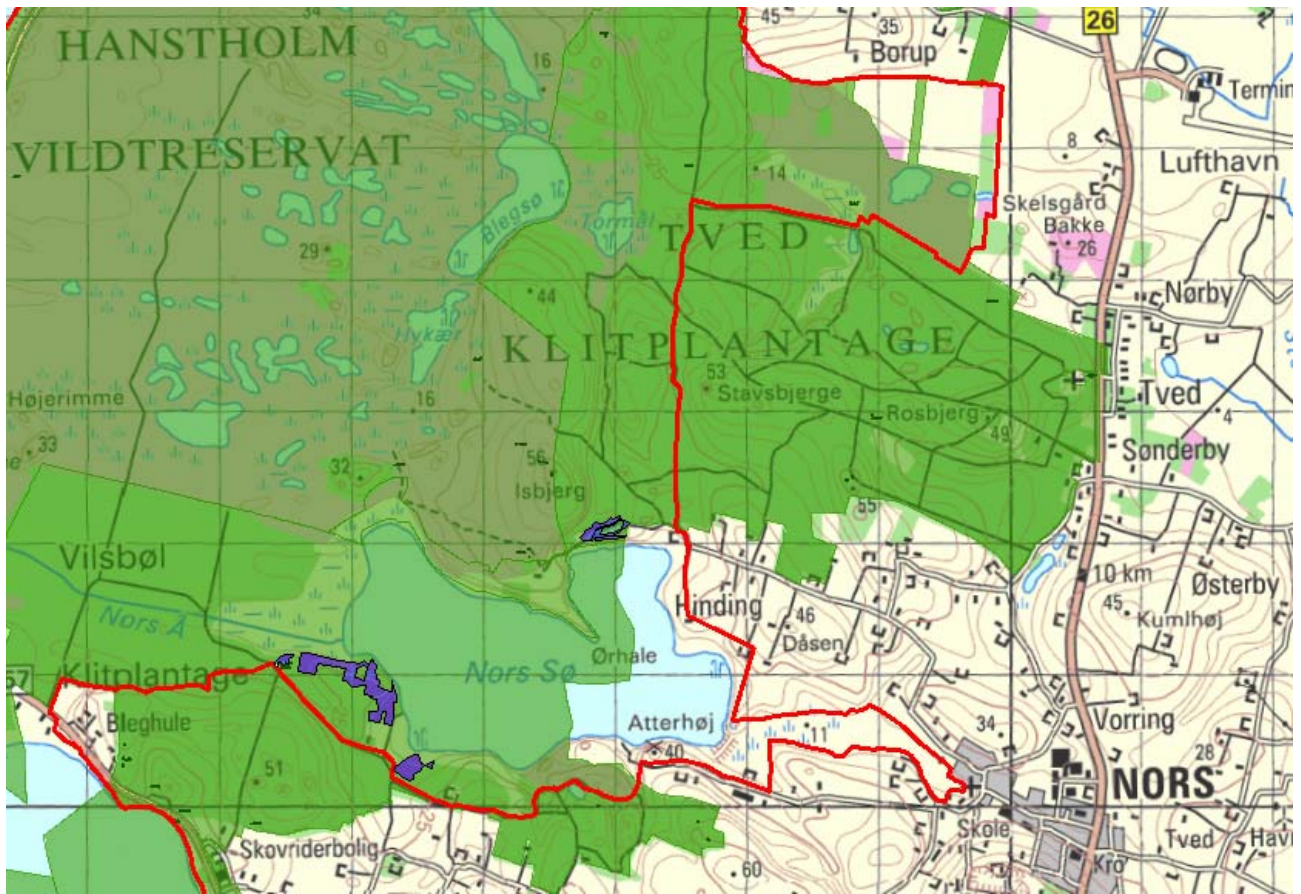
Tabel E Forvaltning af skovnaturtyper

		Plejetiltag	Eksisterende driftsplan mv. eller nyt	Ha (ca.)
91D0	Skovbevokset tørvemose	Bekæmpelse af andre problemarter	eksisterende	4
		Ophør med vedligeholdelse af afvanding	eksisterende	1
		Basissikring af skovnaturtyper	eksisterende	5
		Bevarelse af 3-5 store træer pr. ha til henfald	eksisterende	5
		Græsningsskov	eksisterende	3
9110	Bøg på mor	Bekæmpelse af andre problemarter	eksisterende	14
		Basissikring af skovnaturtyper	eksisterende	14
		Bevarelse af 3-5 store træer pr. ha til henfald	eksisterende	14

I tabel E er der en opdeling til to kategorier:

- "Eksisterende driftsplan mv.": Kategorien dækker over de tilfælde, hvor den pågældende drift/pleje allerede forekommer eller hvor det fremgår af eksisterende driftsplaner og lignende, at tiltaget skal gennemføres.
- "Nyt": Kategorien omfatter de tiltag, der først er blevet fastlagt med denne plejeplan.

Som det ses, er al plejen allerede foreskrevet/igangsat tidligere.



Billede 5 Skovnaturtyper som sikres gennem pleje. (lilla farve).

❖ **Arter**

Som hovedregel vil arterne på udpegningsgrundlaget have gavn af indsatsen for naturtyperne i området. Det er også tilfældet i dette område, hvor Naturstyrelsen ikke planlægger yderligere indsats for arterne end den pleje, der er oplyst under naturtyperne, eller som følger af styrelsens *myndighedsmæssige* artsforvaltning via vildtreservater.

	Periodens mål
A021 Rørdrum	Beskyttelse mod forstyrrelser Sikring af artens levested
A127 Trane	Beskyttelse mod forstyrrelser Sikring af artens levested
A140 Hjejle	Sikring af artens levested
A166 Tinksmed	Beskyttelse mod forstyrrelser Sikring af artens levested
1166 Stor vandsalamander	Sikring af artens levested

Tabel F Mål for arter

	Plejetiltag
A021 Rørdrum	Ingen indsats i perioden aht. art alene
A127 Trane	
A140 Hjejle	
A166 Tinksmed	
1166 Stor vandsalamander	

Tabel G Specifik artspleje

❖ **Ændring af naturtype**

Som tidligere nævnt skal nogle af områdets arealer uden habitatnatur udvikle sig til naturtyper på sigt. Tabel H viser hvad periodens indsats forventes at betyde for de enkelte naturtypers udstrækning på sigt.

Udvidelsesmål	Forøgelse på sigt, ca. ha
Udvikling mod 6210 Kalkoverdrev	3
Udvikling mod 6230 Surt overdrev	3
Ialt	5

Tabel H Planlagte udvidelser af naturtyper

Bilag

Bilag 1: Resumé af plejeplan for Naturstyrelsens arealer i Natura 2000-område N24 Hanstholm Reservatet, Nors Sø og Vandet Sø

Natura 2000-området har et areal på 6126 hektar.

Området består af et Europas største og fineste klitområder beliggende syd for Hanstholm, samt to større, kalkrige søer, Nors Sø og Vandet Sø. Klitområdet består af store arealer med klithede og fugtige klitlavninger, samt mange næringsfattige søer. Desuden findes mange andre klittyper, samt kalkrige overdrev, sure overdrev og rigkær i området. En del af Tved og Vilsbøl klitplantager indgår desuden i området. I området indgår også Hanstholm Knuden med sin karakteristiske langstrakte kystskrænt med blottet kalkbund og artsrig overdrevsvegetation, samt forskellige klittyper på den gamle havbund nedenfor skrænten.

Naturstyrelsen ejer ca. 85 % af området, så alle ovennævnte landskabs- og naturtyper er repræsenteret på Naturstyrelsens arealer.

Tabel a Kortlagte naturtyper på Naturstyrelsens arealer i området

Naturtype	Nr.	Navn	Areal ejet af NST (ca. ha)
Lysåbne naturtyper	2130	Grå/grøn klit	277
	2140	Klithede	1618
	2190	Klitlavning	598
	4030	Tør hede	12
	6210	Kalkoverdrev	33
	6230	Surt overdrev	4
			2543
Skovnaturtyper	91D0	Skovbevokset tørvemose	5
	9110	Bøg på mor	14
			18
Ialt			2561

Indsats for naturtyperne

I det følgende angives Naturstyrelsens planlagte indsats for *naturtyperne* på udpegningsgrundlaget. Indsatsen er beskrevet i 3 tabeller:

- Lysåbne naturtyper
- Skovnaturtyper
- Planlagte udvidelser af naturtyperne

I tabel b og c skelnes mellem "Eksisterende driftsplan mv." og "Nyt", da der allerede ifølge driftsplaner m.m. for styrelsens arealer skal ske en drift/pleje, der bidrager til at gennemføre plejeplanen. I dette område gælder det for hele den planlagte indsats på naturtyperne.

Tabel b Planlagt indsats for lysåbne naturtyper

Plejetiltag	Eksisterende driftsplan mv. eller nyt	Ha (ca.)
Bekæmpelse af invasive arter	eksisterende	517
Rydning af uønsket opvækst	eksisterende	967
Afskrælning eller afbrænding	eksisterende	1846
Slåning eller slæt	eksisterende	4
Græsning	eksisterende	352

Tabel c Planlagt indsats for skovnaturtyper

Plejetiltag	Eksisterende driftsplan mv. eller nyt	Ha (ca.)
Bekæmpelse af andre problemarter	eksisterende	17
Forbedring af hydrologi	eksisterende	1
Skovnaturtypebevarende drift og pleje	eksisterende	18
Bevarelse af store træer til henfald	eksisterende	18
Gamle driftsformer i skov	eksisterende	3

Udvidelsesmål	Forøgelse på sigt, ca. ha
Udvikling mod 6210 Kalkoverdrev	3
Udvikling mod 6230 Surt overdrev	3
Ialt	5

Tabel d Planlagte udvidelser af naturtyper

Særlig indsats for arter

Plejen af områdets naturtyper vil samtidig tilgodese en række arter på udpegningsgrundlaget. Naturstyrelsen vurderer, at arterne ikke har behov for en særlig indsats derudover.

Bilag 2: Miljøvurdering af Natura 2000-plejeplanen

Den enkelte plejeplan skal i henhold til lovbekendtgørelse nr. 936 af 24. september 2009 om miljøvurdering af planer og programmer have sin egen miljørapport. Rapporten skal indeholde de oplysninger, der følger af bilag 1 i loven.

Der er også udarbejdet en miljøvurdering af Natura 2000-planen, som ligger på Naturstyrelsens hjemmeside: [Miljørapport for Natura 2000-planen](#).

a) Planens indhold og hovedformål samt andre relevante planer

❖ Indhold

Det primære indhold i plejeplanen for Naturstyrelsens areal er en oversigt over planperiodens mål og plejetiltag for naturtyper og arter på Natura 2000-områdets udpegningsgrundlag.

❖ Formål

Plejeplanens formål er at udmønte Natura 2000-planen på Naturstyrelsens andel af Natura 2000-området. Indsatsen i 1. planperiode skal sikre eksisterende naturværdier på udpegningsgrundlaget og indlede en proces, der genopretter eventuel akut truet natur under hensyntagen til eventuelle modstridende naturinteresser.

❖ Relevante planer

Plejeplanen følger op på Natura 2000-planen for området. Udover at være omfattet af plejeplanen, er Naturstyrelsens arealer også underlagt andre interne retningslinjer for arealforvaltningen. I det omfang der måtte være modstrid mellem dem og plejeplanen, vil plejeplanen blive fulgt.

Størstedelen af arealerne er omfattet af tre landskabsfredninger (Overfredningsnævnets kendelse af 22. juni 1972 om fredning af Hanstedreservatet mm., Overfredningsnævnets kendelse af 19. april 1977 om fredning af Vandet Sø, og Overfredningsnævnets kendelse af 1. september 1980 om fredning af arealer ved Nors Sø samt Vilsbøl og Tved plantager), samt en reservatbekendtgørelse (Bekendtgørelse om Hanstholm Vildtreservat af 20. februar 1995).

Fredningernes formål er at bevare de landskabelige værdier i det store klitlandskab og de rene søer samt de naturhistoriske og naturvidenskabelige værdier.

Reservatbekendtgørelsen skal sikre Hanstholm vildtreservat som yngleområde for hede- og hedemosefugle og som rasteområde for vandfugle, samt sikre reservatet som levested for oddere. Der indgår også adgangsbegrænsninger i bekendtgørelsen, således er der totalt adgangsforsbud til de centrale dele hele året og til andre arealer i fuglenes yngleperiode.

Endvidere er den sydøstligste del af Hanstholmknuden, hvoraf en lille del ejes af Naturstyrelsen, omfattet af Fredningsnævnets kendelse af 3. december 1975 om fredning af Hanstholmknuden. Fredningen har til formål at bevare den geologisk, botanisk og landskabeligt værdifulde kalkskrænt.

Arealerne omkring Hanstholmknuden indgår i perioden 2010-2013 i et LIFE+-projekt, som særligt omhandler overdrevsnaturtyperne. I projektet indgår blandt andet en intensiv indsats for at fjerne den invasive art rynket rose helt fra ca. 267 ha ved benyttelse og test af forskellige metoder, herunder sprøjtning, slåning og afgræsning samt kombinationer af disse metoder.

b) Nuværende miljøstatus og nul-alternativet

Områdets nuværende miljøstatus er gennemgået i Natura 2000-planen for det aktuelle område, hvorfor der henvises til denne.

Hvis ikke plejeplanen for 1. planperiode iværksættes, vil de lysåbne arealer blive plejet i henhold til bl.a. Naturstyrelsens naturplejestrategi. Arealerne vil blive drevet uden gødsning, sprøjtning og omlægning. Alle forekomster af lysåbne naturtyper vil dog ikke nødvendigvis kunne fastholdes i eller udvikles hen imod gunstig bevaringsstatus. Der vil heller ikke være sikkerhed for at der vil ske en udvidelse af arealerne med surt overdrev og kalkoverdrev.

Skovene vil, hvis planen ikke iværksættes, blive drevet i henhold til bl.a. principperne om naturnær skovdrift, da arealerne er omfattet af Naturstyrelsens strategi om naturnær skovdrift og er certificeret efter FSC og PEFC-standarderne for bæredygtig skovdrift. Dette indebærer bl.a., at der arbejdes for at sikre et kontinuerligt skovdække og et stabilt skovklima, at foryngelse af skoven er baseret på selvsåning, og at skoven hverken sprøjtes eller gødes. Desuden er der udlagt arealer til gamle driftsformer (græsningsskov).

For arterne på udpegningsgrundlaget gælder, at reservatbekendtgørelsens rammer vil blive udfyldt, og at naturplejen i et vist omfang også vil tilgodese arterne.

c) Miljøforhold i områder, der kan blive væsentligt berørt af plejeplanen

- Den planlagte drift og pleje vil ændre udbredelsen af arter i området samt ændre udbredelse og tilstand af forskellige naturtyper.
- Plejeindgrebene i de lysåbne naturtyper vil påvirke det åbne landskab.
- Mikroklimaet kan blive ændret på nogle lokaliteter

d) Eksisterende miljøproblemer

Der er en række trusler mod naturtyper og arter på områdets udpegningsgrundlag, herunder arealreduktion/fragmentering, tilførsel af næringsstoffer tilgroning, uhensigtsmæssig hydrologi og invasive arter. Truslerne er systematisk beskrevet i Natura 2000-planen for området, hvorfor der henvises til denne.

e) Relevante internationale miljøbeskyttelsesmål

Plejeplanen er en udmøntning af EU's habitat- og fuglebeskyttelsesdirektiver implementeret i dansk lov via miljømålsloven og skovloven. Plejeplanen vil sikre, at areal og tilstand af naturtyper på udpegningsgrundlaget, samt levesteder for arter på udpegningsgrundlaget, ikke går tilbage eller forringes. Samtidig vil der ske en særlig indsats for truede naturtyper og arter.

I henhold til EU's vandrammedirektiv er det overordnede mål at naturlige vandforekomster opnår "god tilstand". Direktivet er implementeret via miljømålsloven og skal realiseres med vandplanerne. Arbejdsdelingen mellem vandplanerne og Natura 2000-planerne (og dermed plejeplanerne) er således, at vandplanlægningen tager sig af vandkvalitet i vandløb, større søer, kystvande og fjorde, mens Natura 2000-planlægningen tager sig af småsøer og hydrologien på naturarealer som f.eks. rigkær og andre engarealer.

Natura 2000-direktiverne er blandt EU's bidrag til gennemførelsen af en række internationale biodiversitetskonventioner som f.eks. Ramsar-konventionen, Bern-konventionen og Bonn-

konventionen, samt delmål 11 og 12 blandt de 20 delmål som blev vedtaget ved partsmødet i FN's biodiversitetskonvention i Nagoya i 2010 (Aichi-målene). Delmål 11 og 12 omhandler netop beskyttelse af naturområder og arter.

f) Planens indvirkning på miljøet

Planens indvirkning på	Påvirkes	Ingen væsentlig påvirkning	Redegørelse for indvirkning
Biologisk mangfoldighed	X		Den biologiske mangfoldighed knyttet til lysåbne naturtyper på udpegningsgrundlaget sikres og øges via rydning af opvækst, bekæmpelse af invasive arter, afbrænding og græsning af klitnaturtyperne. På denne måde bevares mosaikstrukturen og variationen som er af stor betydning for alle elementer af disse naturtyper. Den tørre hede plejes gennem afbrænding og rydning af opvækst, mens arealerne med kalkoverdrev og surt overdrev begge plejes ved rydning af opvækst og græsning, suppleret med afbrænding og bekæmpelse af invasive arter på kalkoverdrevene. Især den intensive bekæmpelse af den invasive art rynket rose på lysåbne arealer ved Hanstholmknuden vil give en markant ændring i artssammensætningen og et løft til naturtypernes bevaringsstatus. Mangfoldigheden knyttet til skovnaturtyperne sikres og øges gennem skovnaturtypebevarende drift, bekæmpelse af problemarter og for den våde type skovbevokset tørvemoses vedkommende gennem ændret hydrologi mod en mere naturlig. Arealerne med kalkoverdrev og surt overdrev søges endvidere øget. Den planlagte drift og pleje fastholder og/eller genopretter naturtyperne på udpegningsgrundlaget med deres karakteristiske arter. Genopretningen af naturtyperne vil typisk ske på bekostning af mere artsfattige og "trivielle" naturtyper.
Befolkningen	X		Mulighederne for rekreative oplevelser i tilknytning til området sikres eller forbedres via et forbedret naturgrundlag.
Menneskers sundhed		X	
Fauna og flora	X		Eventuelle konsekvenser for rødlistede arter, gullistede ansvarsarter eller bilag IV-arter kendt fra Natura 2000-området vurderes at være positive. Der forekommer en lang række rød- og gullistede arter og nationale ansvarsarter i området, herunder sjældne planter som skotsk

lostilk, klit-øjentrøst og linnæa. Derudover drejer sig blandt andet om bilag IV-arterne, spidssnudet frø, strandtudse, markfirkben, liden najade, stor vandsalamander, odder og damflagermus, hvoraf de sidste 4 er på udpegningsgrundlaget.

Jordbund		X	
Vand		X	
Luft		X	
Klimatiske faktorer	X		Den store indsats for at fjerne den invasive art rynket rose, der har meget massive forekomster i området omkring Hanstholmknuden, kan lokalt give ændringer i mikroklimaet.
Materielle goder		X	
Landskab	X		Den planlagte drift og naturpleje vil opretholde det lysåbne, varierede landskab og de eksisterende udsigter. Landskabet på kalkskrænterne ved Hanstholmknuden vil ændres efterhånden som den invasive art rynket rose fjernes helt. Plejeplanen bidrager positivt til bevarelsen og forbedringen af landskabelige værdier.
Kulturarv, herunder kirker		X	
Arkitektonisk arv		X	
Arkæologisk arv		X	

g) Foranstaltninger der modsvarer negativ indvirkning på miljøet

Plejeplanen forventes ikke at få negative konsekvenser for miljøet, men vil derimod sikre og forbedre områdets naturgrundlag, med fokus på arter og naturtyper på udpegningsgrundlaget. Der vurderes derfor ikke at være behov for foranstaltninger der modsvarer negativ indvirkning på miljøet.

h) Grundlag for prioriteringer og valg

Natura 2000-planen udgør grundlaget for plejeplanens prioriteringer og valg. I de tilfælde hvor der har været forudset en modstrid mellem hensyn til forskellige arter og/eller naturtyper på områdets udpegningsgrundlag, har Natura 2000-planen allerede foretaget denne prioritering.

i) Overvågning

Natura 2000-indsatsen bliver løbende overvåget i forhold til udpegningsgrundlag og naturværdier via NOVANA -overvågningsprogrammet. Desuden afrapporterer Danmark den nationale indsats vedrørende habitat- og fuglebeskyttelsesdirektiverne til EU-kommissionen hvert 6. år.

j) Ikke-teknisk resume

I medfør af lovbekendtgørelse nr. 936 af 24. september 2009 er der foretaget en miljøvurdering af plejeplanen for Naturstyrelsens arealer i N24 *Hanstholm Reservatet, Nors Sø og Vandet Sø*. Plejeplanens formål er at udmønte Natura 2000-planen for de pågældende arealer ved at sikre eller forbedre tilstand og bevaringsprognose for de arter og naturtyper, området er udpeget for at beskytte. Hvis ikke plejeplanen iværksættes, vil naturtyperne blive plejet med vidtgående naturhensyn i henhold til Naturstyrelsens øvrige planer og strategier.

Plejeplanen forventes med de beskrevne plejetiltag (afbrænding, afgræsning, rydning af opvækst, bekæmpelse af invasive arter m.m.) at sikre og forbedre naturtilstanden for de lysåbne naturtyper, hvorved også de landskabelige værdier bevares og eksisterende udsigter opretholdes. Endvidere forventes arealet af naturtyperne kalkoverdrev og surt overdrev at blive øget.

Plejeplanen forventes ligeledes gennem den skovnaturtypebevarende drift og de øvrige plejetiltag at sikre og bevare naturtilstanden på de udpegede skovnaturtyper.

For arterne på udpegningsgrundlaget og andre truede, sårbare eller på anden måde vigtige arter der forekommer i området forventes plejeplanen at sikre og forbedre bevaringstilstanden.



Miljøministeriet
Naturstyrelsen

Haraldsgade 53
DK-2100 København Ø
Tlf.: (+45) 72 54 30 00

www.nst.dk