

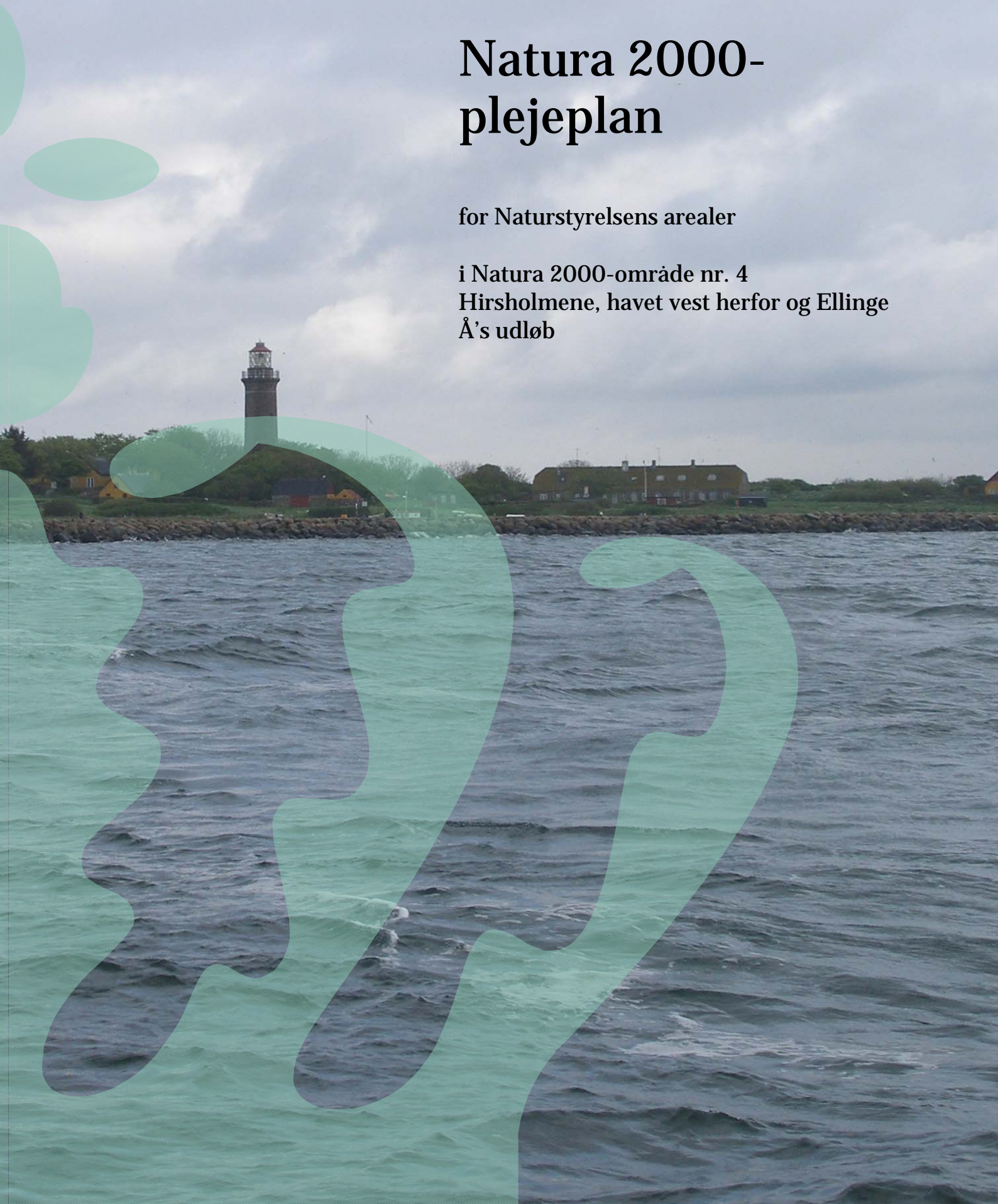


Miljøministeriet
Naturstyrelsen

Natura 2000- plejeplan

for Naturstyrelsens arealer

i Natura 2000-område nr. 4
Hirsholmene, havet vest herfor og Ellinge
Å's udløb



Titel:

Forslag til Natura 2000-plejeplan for
Naturstyrelsens arealer i Natura 2000-
område nr. 4 Hirsholmene, havet vest
herfor og Ellinge Å's udløb

Udgiver:

Naturstyrelsen
Haraldsgade 53
2100 København Ø
www.nst.dk

År:

2012

Foto:

Forside: Torben Ebbensgaard
Øvrige: Naturstyrelsen

Kort:

Naturstyrelsen, på baggrund af kortmaterialer i henhold til tilladelse
G18/1997 (Kort og Matrikelstyrelsen)

ISBN nr.

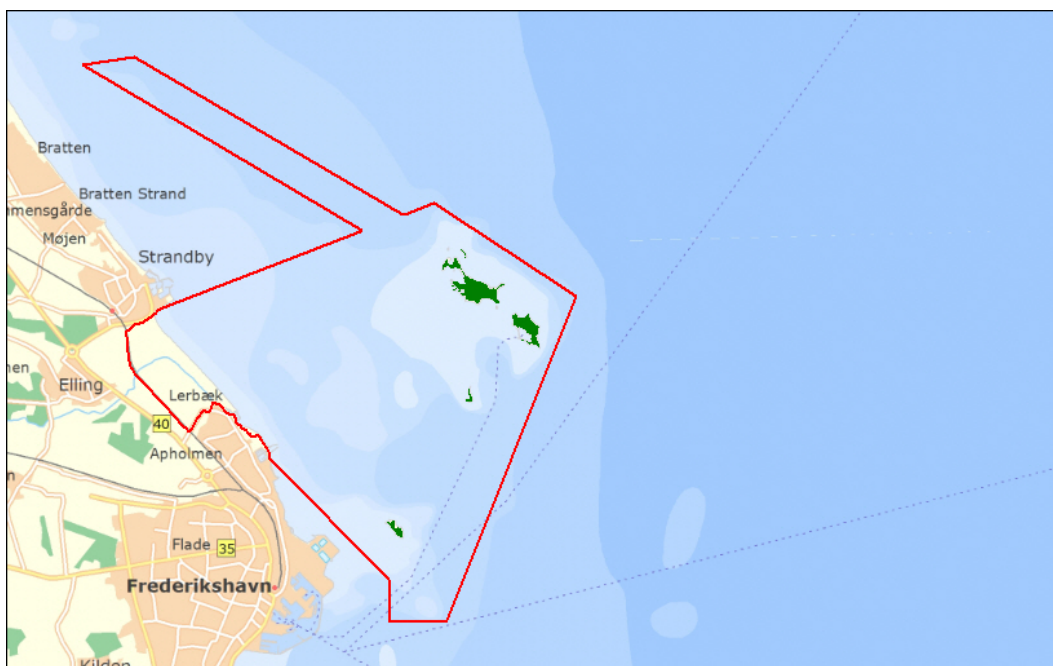
978-87-7279-890-5

Må citeres med kildeangivelse.

Generelt

Naturstyrelsen har udarbejdet Natura 2000-planer for 246 områder i Danmark.

Denne plejeplan følger op på Natura 2000-planen for område N4 *Hirsholmene, havet vest herfor og Ellinge Å's udløb* og vedrører Naturstyrelsens arealer på 47 ha.



Billede 1 Oversigt over Natura 2000-områdets afgrænsning (rød streg) og styrelsens arealer (stærk grøn farve) i området.

I denne plejeplan er arealer og indsats opdelt på henholdsvis lysåbne naturtyper og arter. Bemærk, at Naturstyrelsens samlede arealforvaltning i området er omfattet af flere planbestemmelser og retningslinjer end dem, der findes i denne plan.

For supplerende læsning henvises til

<http://www.naturstyrelsen.dk/Naturbeskyttelse/Skov/Statsskovene/Drift/Driftsplan/Vendsyssel/>

Naturstyrelsen skal udarbejde et resumé af plejeplanen, som skal indgå i en kommunal/statslig Natura 2000-handleplan. Dette resumé er indsat som bilag 1.

Der er udarbejdet en såkaldt miljøvurdering ("SMV") af plejeplanen. Den er indsat som bilag 2.

Plejeplanen skal senest være gennemført med udgangen af år 2015.

Områdebeskrivelse

Området består primært af åbne havområder med undersøiske sten- og boblerev, samt øer, holme og skær. Her er et enestående fugleliv med nogle af landets vigtigste kolonier af arter af ternere, måger og tejst, og der er også flere eksempler på ynglende gråsæl. På fastlandet er der omkring udløbet af Elling Å strandenge, klitter, overdrev og ferske enge.

Hirsholmene udgør toppen af Danmarks største stenrev. Revene har en for Danmark unik forekomst af makroalger (tang), både i mængde og arts antal. Her findes også de specielle "boblerev", som er undersøiske formationer (søjler) opstået ved mikroorganismers sammenkitning af sand til sandsten, hvor forskellige gasser fra undergrunden frigives. Naturtypen rummer et meget rigt koralrevslignende dyreliv med farvestrålende organismer.

På fastlandet er naturen i området domineret af grønsværsklitter med bagvedliggende strandenge. Engene på fastlandet huser en isoleret, men vigtig bestand af den sjældne sommerfugl hedepletvinge, og i Elling Å er der fund af både laks og havlampret.

For en uddybende beskrivelse af Natura 2000-området, herunder præsentation af udpegningsgrundlaget for området, henvises til [Natura 2000-planen](#). På Naturstyrelsens hjemmeside kan der også findes forklaring af begreber mv.



Billede 2. Splitterne ligger tæt i kolonierne på Hirsholm.

Naturstyrelsen ejer alle øerne i Hirsholmene samt Deget indenfor området.

Hirsholmene består af den beboede Hirsholm, Græsholm, Kølpen, Tyvholm samt en række mindre øer og skær. Deget med det lille skær Hjellen ud for Frederikshavn er også Naturstyrelsens. Der er kun lidt kortlagt natur i form af strandenge, men der findes også stenede kyster og mange marine typer.

Tabel A Naturtyper og arter i plejeplanen

Naturtype/art	Nr.	Navn	Areal ejet af NST (ca. ha)
Lysåbne naturtyper	1330	Strandeng	11
			11
Ialt			11
(Levesteder for) arter	A191	Splitterne	Ikke vurderet
	A193	Fjordterne	Ikke vurderet
	A194	Havterne	Ikke vurderet
	A202	Tejst	Ikke vurderet
	1364	Gråsæl	Ikke vurderet
	1365	Spættet sæl	Ikke vurderet

Tabel A viser Naturstyrelsens arealer med naturtyper i området. Desuden vises de arter fra udpegningsgrundlaget, der forekommer (eller som potentielt vil kunne indfinde sig med den rette forvaltning) i Naturstyrelsens del af området.

Udtrykket "Ikke vurderet" vidner om, at der ikke findes nogen arealregistrering for arter.

Mål og plejetiltag

I dette afsnit beskrives Naturstyrelsens mål for lysåbne naturtyper og arter i denne planperiode. Der kan være flere mål for et givent areal med en naturtype, og det samme kan være tilfældet for en art.

Desuden præsenteres de typer af pleje/drift, som styrelsen forventer at anvende. På et givent areal kan der forekomme mere end én slags pleje/drift, ligesom der kan være fastlagt flere tiltag for en art.

Arealtallene i tabellerne udtrykker Naturstyrelsens bud på omfanget af de enkelte plejetiltag.

❖ Lysåbne naturtyper

Der foretages *løbende* pleje ved f.eks. slåning af den invasive art Rynket Rose.

Der foretages *enkeltstående* indgreb i form af rydning af opvækst (buske).

Tabel B Mål for lysåbne naturtyper

		Periodens mål	Ha (ca.)
1330	Strandeng	Naturlig dynamik	9
		Naturtypebevarende pleje	1

Tabel C Pleje af hensyn til lysåbne naturtyper

		Plejetiltag	Eksisterende driftsplan mv. eller nyt	Ha (ca.)
1330	Strandeng	Andet areal uden drift	eksisterende	9
		Bekæmpelse af invasive arter	eksisterende	<1
			nyt	<1
		Slåning - d.v.s. uden fjernelse af det afslåede	eksisterende	<1

I tabel C er der en opdeling til to kategorier:

- "Eksisterende driftsplan mv.": Kategorien dækker over de tilfælde, hvor den pågældende drift/pleje allerede forekommer eller hvor det fremgår af eksisterende driftsplaner og lignende, at tiltaget skal gennemføres.
- "Nyt": Kategorien omfatter de tiltag, der først er blevet fastlagt med denne plejeplan.

Bemærk at hvis 10 ha ryddes for invasive arter der dækker 10 %, regnes det som rydning af 1 ha.

❖ Arter

Som hovedregel vil arterne på udpegningsgrundlaget have gavn af indsatsen for naturtyperne i området. I nogle tilfælde kan der være behov for en særlig artsindsats. Disse tiltag fremgår af tabel G. Bemærk dog, at tabel G *ikke* indeholder Naturstyrelsens *myndighedsmæssige* artsforvaltning via vildtreservater.

Specifikt af hensyn til Splitterne gennemføres lejlighedsvis slåning af højt græs og buske i koloniområderne, regulering af Sølvmåge og Svartbag der yngler tæt på Splitternekolonierne samt afspærring af koloniområdet for almen færdsel i yngletiden. Reguleringen af store måger gavner også Tejst og Havterne og vil måske være med til at Fjordterne bliver stabil ynglefugl på øerne.

Tabel F Mål for arter

	Periodens mål	Ha (ca.)
A191 Splitterne	Beskyttelse mod forstyrrelser	
	Etablering af potentielt levested for arten	0,5
	Sikring af artens levested	
A193 Fjordterne	Beskyttelse mod forstyrrelser	
	Sikring af artens levested	
A194 Havterne	Beskyttelse mod forstyrrelser	
	Sikring af artens levested	
A202 Tejst	Beskyttelse mod forstyrrelser	
	Sikring af artens levested	
1364 Gråsæl	Beskyttelse mod forstyrrelser	
	Sikring af artens levested	
1365 Spættet sæl	Beskyttelse mod forstyrrelser	
	Sikring af artens levested	

Tabel G Specifik artspleje

	Plejetiltag	Eksisterende driftsplan mv. eller nyt	Antal enheder	Enhed
A191 Splitterne	Anden særlig udformning af arealplejen	eksisterende		
	Begrænsning af prædation	eksisterende		
	Bekæmpelse af invasive arter	eksisterende	1	ha
	Færdselsregulering ved skiltning	eksisterende		
A193 Fjordterne	Begrænsning af prædation	eksisterende		
	Færdselsregulering ved skiltning	eksisterende		
A194 Havterne	Begrænsning af prædation	eksisterende		
	Færdselsregulering ved skiltning	eksisterende nyt		
A202 Tejst	Ingen indsats i perioden aht. art alene	eksisterende		
1364 Gråsæl	Ingen indsats i perioden aht. art alene	eksisterende		
1365 Spættet sæl	Ingen indsats i perioden aht. art alene	eksisterende		

I tabel G er der en opdeling til to kategorier:

- "Eksisterende driftsplan mv.": Kategorien dækker over de tilfælde, hvor den pågældende drift/pleje allerede forekommer eller hvor det fremgår af eksisterende driftsplaner og lignende, at tiltaget skal gennemføres.
- "Nyt": Kategorien omfatter de tiltag, der først er blevet fastlagt med denne plejeplan.

Når der i tabel G står "Ingen indsats i perioden aht. art alene", betyder det, at Naturstyrelsen ikke planlægger yderligere indsats for denne art end den pleje, der er oplyst under naturtyperne, eller som følger af reservatbestemmelser.

"Anden særlig udformning af arealplejen" dækker over, at bekæmpelsen af Rynket Rose i koloniområdet udføres ved overdækning med plastik for ikke at forstyrre fuglene med hyppige slån timer som uden for koloniområdet.

Den samlede indsats for naturtyper og arter på styrelsens arealer forventes at medvirke med 0,5 ha til den udvidelse af splitterens levested, som Natura 2000-planen fordrer.

Bilag

Bilag 1: Resumé af plejeplan for Naturstyrelsens arealer i Natura 2000-område N4 Hirsholmene, havet vest herfor og Ellinge Å's udløb

Indenfor området ejer Naturstyrelsen alle øerne i Hirsholmene samt Deget.

Hirsholmene består af den beboede Hirsholm, Græsholm, Kølpen, Tyvholm samt en række mindre øer og skær. Deget med det lille skær Hjellen ud for Frederikshavn er også Naturstyrelsens. Der er kun lidt kortlagt natur i form af strandenge, men der findes også stenede kyster og mange marine typer.

Tabel a Kortlagte naturtyper på Naturstyrelsens arealer i området

Naturtype	Nr.	Navn	Areal ejet af NST (ca. ha)
Lysåbne naturtyper	1330	Strandeng	11
			11
	Ialt		11

Indsats for naturtyperne

I det følgende angives Naturstyrelsens planlagte indsats for *naturtyperne* på udpegningsgrundlaget. Indsatsen er beskrevet i tabel b. Der skelnes mellem "Eksisterende driftsplan mv." og "Nyt", da der allerede ifølge driftsplaner m.m. for styrelsens arealer skal ske en drift/pleje, der bidrager til at gennemføre plejeplanen.

Tabel b Planlagt indsats for lysåbne naturtyper

Plejetiltag	Eksisterende driftsplan mv. eller nyt	Ha (ca.)
Areal uden drift	eksisterende	9
		9
Bekæmpelse af invasive arter	eksisterende	<1
	nyt	<1
		<1
Slåning eller slæt	eksisterende	<1
		<1

Særlig indsats for arter

Plejen af områdets naturtyper vil samtidig tilgodese en række arter på udpegningsgrundlaget. Herudover planlægger Naturstyrelsen en særlig indsats for Splitterne, Havterne og Fjordterne, som fremgår af tabel e.

Tabel e Planlagt indsats for arter *udover* indsatsen for naturtyperne

	Plejetiltag	Eksisterende driftsplan mv. eller nyt
A191 Splitterne	Anden særlig udformning af arealplejen	eksisterende
	Begrænsning af prædation	eksisterende
	Begrænsning af skadelig færdsel	eksisterende
	Bekæmpelse af invasive arter	eksisterende
A193 Fjordterne	Begrænsning af prædation	eksisterende
	Begrænsning af skadelig færdsel	eksisterende
A194 Havterne	Begrænsning af prædation	eksisterende
	Begrænsning af skadelig færdsel	eksisterende
		nyt

I tabel e er der en opdeling til to kategorier:

- "Eksisterende driftsplan mv.": Kategorien dækker over de tilfælde, hvor den pågældende drift/pleje allerede forekommer eller hvor det fremgår af eksisterende driftsplaner og lignende, at tiltaget skal gennemføres.
- "Nyt": Kategorien omfatter de tiltag, der først er blevet fastlagt med denne plejeplan.

Den samlede indsats for naturtyper og arter på styrelsens arealer forventes at medvirke med 0,5 ha til den udvidelse af splitterternens levested, som Natura 2000-planen fordrer.

Bilag 2: Miljøvurdering af Natura 2000-plejeplanen for Natura 2000-område nr. 4 Hirsholmene, havet vest herfor og Ellinge Å's udløb

Den enkelte plejeplan skal i henhold til lovbekendtgørelse nr. 936 af 24. september 2009 om miljøvurdering af planer og programmer have sin egen miljørapport. Rapporten skal indeholde de oplysninger, der følger af bilag 1 i loven.

Der er også udarbejdet en miljøvurdering af Natura 2000-planen, som ligger på Naturstyrelsens hjemmeside: http://www.naturstyrelsen.dk/NR/ronlyres/5D5F29F2-E38F-469E-B78C-F96BA085589E/110456/4_Hirsholm_SMV.pdf

a) Planens indhold og hovedformål samt andre relevante planer

❖ Indhold

Det primære indhold i plejeplanen for Naturstyrelsens areal er en oversigt over planperiodens mål og plejetiltag for naturtyper og arter på Natura 2000-områdets udpegningsgrundlag.

❖ Formål

Plejeplanens formål er at udmønte Natura 2000-planen på Naturstyrelsens andel af Natura 2000-området. Indsatsen i 1. planperiode skal sikre eksisterende naturværdier på udpegningsgrundlaget og indlede en proces, der genopretter eventuel akut truet natur under hensyntagen til eventuelle modstridende naturinteresser.

❖ Relevante planer

Plejeplanen følger op på Natura 2000-planen for området. Udover at være omfattet af plejeplanen, er Naturstyrelsens arealer også underlagt andre interne retningslinjer for arealforvaltningen. I det omfang der måtte være modstrid mellem dem og plejeplanen, vil plejeplanen blive fulgt.

Fredningen "Hirsholmene" er en landskabs- og naturvidenskabelig fredning. Hirsholmene er desuden naturreservat.

I perioden 2007-2011 har Naturstyrelsen i samarbejde med Danmarks Miljøundersøgelser (nu Århus Universitet, Institut for bioscience) og Zoologisk Museum kørt Projekt Store Måger, der havde til formål at forbedre forholdene for især ynglende Splitterne og Hættemåge, ved at forbedre levestedet og begrænse de store mågers predation.

b) Nuværende miljøstatus og nul-alternativet

Områdets nuværende miljøstatus er gennemgået i Natura 2000-planen for det aktuelle område, hvorfor der henvises til denne.

Hvis ikke plejeplanen for 1. planperiode iværksættes, vil de lysåbne arealer blive plejet i henhold til bl.a. Naturstyrelsens naturplejestrategi og lokale driftsplan. Arealerne vil blive drevet uden gødskning, sprøjtning eller omlægning. Alle forekomster af naturtyper vil dog ikke nødvendigvis udvikles i retning af eller fastholdes i gunstig bevaringsstatus, hvis ikke plejeplanen iværksættes.

Det vil være fare for, at store dele af øen Hirsholm ville gro til i Rynket Rose og andre buske, og på de åbne områder vil de store mågearter, især Sølvmåge overtage pladsen og de mindre arter på

udpegningsgrundlaget gå kraftigt tilbage eller forsvinde. De sårbare arters ungeproduktion vil falde hvis ikke der sker færdselsregulering nær de vigtigste kolonierområder.

c) Miljøforhold i områder, der kan blive væsentligt berørt af plejeplanen

- Den planlagte plejetiltag vil påvirke arealet og tilstanden af naturtyper samt udbredelsen af arter i området,
- Plejeindgrebene (med henblik) på lysåben natur vil påvirke det åbne landskab.

d) Eksisterende miljøproblemer

Der er en række trusler mod naturtyper og arter på områdets udpegningsgrundlag, herunder tilgroning, invasive arter, forstyrrelser og predation. Truslerne er systematisk beskrevet i Natura 2000-planen for området, hvorfor der henvises til denne.

e) Relevante internationale miljøbeskyttelsesmål

Plejeplanen er en udmøntning af EU's habitat- og fuglebeskyttelsesdirektiver implementeret i dansk lov via miljømålsloven og skovloven. Plejeplanen vil sikre, at areal og tilstand af naturtyper på udpegningsgrundlaget, samt levesteder for arter på udpegningsgrundlaget, ikke går tilbage eller forringes. Samtidig vil der ske en særlig indsats for truede naturtyper og arter.

I henhold til EU's vandrammedirektiv er det overordnede mål at naturlige vandforekomster opnår "god tilstand". Direktivet er implementeret via miljømålsloven og skal realiseres med vandplanerne. Arbejdsdelingen mellem vandplanerne og Natura 2000-planerne (og dermed plejeplanerne) er således, at vandplanlægningen tager sig af vandkvalitet i vandløb, større søer, kystvande og fjorde, mens Natura 2000-planlægningen tager sig af småsøer og hydrologien på naturarealer som f.eks. rigkær og andre engarealer.

Natura 2000-direktiverne er blandt EU's bidrag til gennemførelsen af en række internationale biodiversitetskonventioner som f.eks. Ramsar-konventionen, Bern-konventionen og Bonn-konventionen, samt delmål 11 og 12 blandt de 20 delmål som blev vedtaget ved partsmødet i FN's biodiversitetskonvention i Nagoya i 2010 (Aichi-målene). Delmål 11 og 12 omhandler netop beskyttelse af naturområder og arter.

f) Planens indvirkning på miljøet

Planens indvirkning på	Påvirkes	Ingen væsentlig påvirkning	Redegørelse for indvirkning
Biologisk mangfoldighed	X		Den biologiske mangfoldighed knyttet til naturtyper på udpegningsgrundlaget sikres og øges via bekæmpelse af invasive arter, regulering af predatorer, begrænsninger i færdsel og slåning af arealer. Den planlagte drift og pleje fastholder og/eller genopretter naturtyperne på udpegningsgrundlaget med deres karakteristiske arter. Genopretningen af naturtyperne vil typisk ske på bekostning af mere artsfattige og "trivielle"

			naturtyper.
Befolkningen	X		Mulighederne for rekreative oplevelser i tilknytning til området sikres eller forbedres via et forbedret naturgrundlag. Planen vil dog indebære visse lokale adgangsbegrænsninger af hensyn til kolonirugende fugle, primært terner. Oplevelsen for de besøgende sikres og øges ved at fuglene bliver på stedet og oplevelsen øges ved at sikre gode observations og udkigsforhold.
Menneskers sundhed		X	
Fauna og flora	X		Der er ikke faste bestande af bilag IV arter i Naturstyrelsens del af området, ud over Marsvin, men en enkelt Odder har besøgt øerne. Af rødlistede ynglefugle findes en af landets vigtigste lokaliteter for Skærpiber (næsten truet) mens Stenvender (truet) yngler, men ikke årligt. Planen ventes at påvirke disse arter positivt.
Jordbund		X	
Vand		X	
Luft		X	
Klimatiske faktorer		X	
Materielle goder		X	
Landskab	X		Øernes stenede landskabselement sikres de steder hvor buske ryddes/slås af hensyn til fuglene.
Kulturarv, herunder kirker		X	
Arkitektonisk arv		X	
Arkæologisk arv		X	

g) Foranstaltninger der modsvarer negativ indvirkning på miljøet

Plejeplanen forventes ikke at få negative konsekvenser for miljøet, men vil derimod sikre og forbedre områdets naturgrundlag, med fokus på arter og naturtyper på udpegningsgrundlaget. Der vurderes derfor ikke at være behov for foranstaltninger der modsvarer negativ indvirkning på miljøet.

h) Grundlag for prioriteringer og valg

Natura 2000-planen udgør grundlaget for plejeplanens prioriteringer og valg. I de tilfælde hvor der har været forudset en modstrid mellem hensyn til forskellige arter og/eller naturtyper på områdets udpegningsgrundlag, har Natura 2000-planen allerede foretaget denne prioritering.

i) Overvågning

Natura 2000-indsatsen bliver løbende overvåget i forhold til udpegningsgrundlag og naturværdier via NOVANA overvågningsprogrammet. Desuden afrapporterer Danmark den nationale indsats vedrørende habitat- og fuglebeskyttelsesdirektiverne til EU-kommissionen hvert 6. år.

j) Ikke-teknisk resume

I medfør af lovbekendtgørelse nr. 936 af 24. september 2009 er der foretaget en miljøvurdering af plejeplanen for Naturstyrelsens arealer i Natura 2000 område nr. 4 *Hirsholmene, havet vest herfor og Ellinge Å's udløb*. Plejeplanens formål er at udmønte Natura 2000-planen for de pågældende arealer ved at sikre eller forbedre tilstand og bevaringsprognose for de arter og naturtyper, området er udpeget for at beskytte. Hvis ikke plejeplanen iværksættes, vil området blive plejet i henhold til bl.a. Naturstyrelsens naturplejestrategi og lokale driftsplan. Arealerne vil blive drevet uden gødskning, sprøjtning eller omlægning. Alle forekomster af naturtyper vil dog ikke nødvendigvis fastholdes i gunstig bevaringsstatus. Der er risiko for, at buske og store måger vil få overtaget på øerne, så den særprægede kystvegetation og flere af de ynglende fugle vil gå markant tilbage.

Planen sikre øernes særpræg med store kolonier af ynglefugle og sikre desuden synlighed af øens geologiske karakter. Også mennesker samlede oplevelsesmuligheder styrkes, selvom arealet med fri færdsel til tider begrænses.



Miljøministeriet
Naturstyrelsen

Haraldsgade 53
DK-2100 København Ø
Tlf.: (+45) 72 54 30 00

www.nst.dk