



Miljøministeriet  
Naturstyrelsen

# Natura 2000- plejeplan

for Naturstyrelsens arealer

i Natura 2000-område nr. 53  
Sepstrup Sande, Vrads Sande, Velling Skov  
og Palsgård Skov

**Titel:**

Natura 2000-plejeplan for  
Naturstyrelsens arealer i Natura 2000-  
område nr. 53 Sepstrup Sande, Vrads  
Sande, Velling Skov og Palsgård Skov.

**Udgiver:**

Naturstyrelsen  
Haraldsgade 53  
2100 København Ø  
www.nst.dk

**År:**

2012

**Foto:**

Forside: Lasse Werling

**Kort:**

Naturstyrelsen, på baggrund af kortmaterialer i henhold til tilladelse  
G18/1997 (Kort og Matrikelstyrelsen)

**ISBN nr.**

978-87-7279-930-8

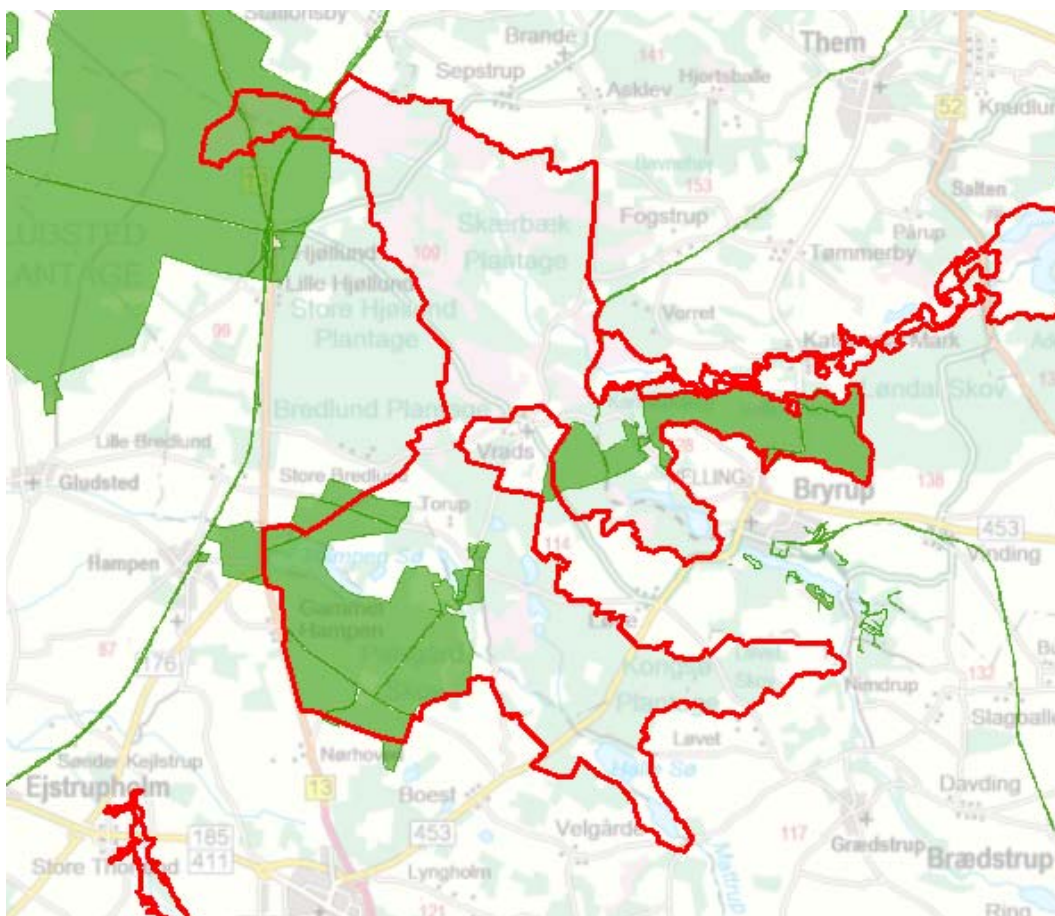
Må citeres med kildeangivelse.



# Generelt

Naturstyrelsen har udarbejdet Natura 2000-planer for 246 områder i Danmark.

Denne plejeplan følger op på Natura 2000-planen for område N53 *Sepstrup Sande, Vrads Sande, Velling Skov og Palsgård Skov* og vedrører Naturstyrelsens arealer på 1599 ha.



Billede 1 Oversigt over Natura 2000-områdets afgrænsning (rød streg) og styrelsens arealer (stærk grøn farve) i området.

I denne plejeplan er arealer og indsats opdelt på henholdsvis lysåbne naturtyper, skovnaturtyper og arter. Bemærk, at Naturstyrelsens samlede arealforvaltning i området er omfattet af flere planbestemmelser og retningslinjer end dem, der findes i denne plan.

For supplerende læsning henvises til Naturstyrelsen Søhøjlandets og Midtjyllands driftsplaner.

Naturstyrelsen skal udarbejde et resumé af plejeplanen, som skal indgå i en kommunal/statslig Natura 2000-handleplan. Dette resumé er indsat som bilag 1.

Der er udarbejdet en såkaldt miljøvurdering ("SMV") af plejeplanen. Den er indsat som bilag 2.

Plejeplanen skal senest være gennemført med udgangen af år 2015, dog 2021 for skovbevoksede, fredskovspligtige arealer.

# Områdebeskrivelse

Natura 2000-området ligger ved israndslinien fra sidste istid. Mod nord og vest er landskabet domineret af smeltevandssletter, mens det mod øst består af kraftigt kuperet morænelandskab og tundeldale,

Området er hovedsageligt skovbevokset, idet knap 2/3 af arealet er dækket med skov eller plantage. Området rummer store arealer med skov-naturtypen "bøgeskov på morbund med kristtorn", mens de andre skovnaturtyper på udpegningsgrundlaget forekommer i mindre omfang.

Især i den sydlige del af området er meget store arealer tilplantet med nåletræsplantager som Skærbæk, Snabegård og Kongsø plantager.

I slettelandskabet findes de store markante hede- og indlandsklitområder Kolpendal, Sepstrup Sande og Vrads Sande i den nordlige del og Kongsø Hede længere mod syd. I landskabet forekommer mange lavninger med hængesæk af tørvemosser.

Forskellige typer hede er langt de mest udbredte naturtyper i området.

I udstrakte væld- og kærømråder i den nordlige del, særligt i Ansø Enge, udspringer en række mindre vandløb, der samles og bliver til Salten Å. Langt de fleste vandløb i området løber i udyrkede omgivelser og har generelt en god vandkvalitet.

For en uddybende beskrivelse af Natura 2000-området, herunder præsentation af udpegningsgrundlaget for området, henvises til [Natura 2000-planen](#). På Naturstyrelsens hjemmeside kan der også findes forklaring af begreber mv.

Indenfor området ejer Naturstyrelsen Velling Skov, Snabegård Skov og Palsgård Skov. Størstedelen af skovarealerne i Velling Skov samt 10% af Snabegård Skov er omfattet af naturskovstrategien: 104 ha nuværende naturskov samt yderligere 167 ha under konvertering til naturskov senest i 2040.

Arealerne er udlagt til forskellige former for naturnær drift, heraf en stor del til urørt skov.

Arealer i Palsgård Skov og Velling Skov indgår i EU-medfinansieret LIFE-projekt om højmoser. Der foretages rydning og hævning af vandstand med henblik på at sikre og udvide arealet med højmoser.

Det store hede- og indlandsklitområde Kolpendal i Gludsted Plantage ejes ligeledes af Naturstyrelsen.

Tabel A Naturtyper og arter i plejeplanen

Naturtype/art	Nr.	Navn	Areal ejet af NST (ca. ha)
Lysåbne naturtyper	2320	Revling-indlandsklit	17
	4010	Våd hede	37
	4030	Tør hede	71
	6230	Surt overdrev	6
	6410	Tidvis våd eng	<1
	7110	Højmose	16
	7140	Hængesæk	3
	7150	Tørvelavning	<1
	7230	Rigkær	1
			<b>153</b>
Skovnaturtyper	91D0	Skovbevokset tørvemose	6
	9120	Bøg på mor med kristtorn	139
	9130	Bøg på muld	2
	9160	Ege-blandskov	1
			<b>148</b>
	<b>Ialt</b>		<b>301</b>
(Levesteder for) arter	A072	Hvepsevåge	Ikke vurderet
	A215	Stor Hornugle	Ikke vurderet
	A229	Isfugl	Ikke vurderet
	A236	Sortspætte	Ikke vurderet
	1096	Bæklampret	Ikke vurderet
	1166	Stor vandsalamander	Ikke vurderet
	1318	Damflagermus	Ikke vurderet
	1355	Odder	Ikke vurderet

Tabel A viser Naturstyrelsens arealer med naturtyper i området. Desuden vises de arter fra udpegningsgrundlaget, der forekommer (eller som potentielt vil kunne indfinde sig med den rette forvaltning) i Naturstyrelsens del af området.

Udtrykket "Ikke vurderet" vidner om, at der ikke findes nogen arealregistrering for arter.

# Mål og plejetiltag

I dette afsnit beskrives Naturstyrelsens mål for lysåbne naturtyper, skovnaturtyper og arter i denne planperiode. Der kan være flere mål for et givent areal med en naturtype, og det samme kan være tilfældet for en art.

Desuden præsenteres de typer af pleje/drift, som styrelsen forventer at anvende. På et givent areal kan der forekomme mere end én slags pleje/drift, ligesom der kan være fastlagt flere tiltag for en art.

Arealtallene i tabellerne udtrykker Naturstyrelsens bud på omfanget af de enkelte plejetiltag.

## ❖ Lysåbne naturtyper

Der foretages *løbende* pleje ved f.eks. græsning på ca. 110 ha heder og rydning af opvækst på ca. 112 ha lysåbne naturtyper. Endvidere er ca. 110 ha heder underlagt en cyklisk drift med pletvis afbrænding med års mellemrum.

Der tilstræbes genopretning af naturlig hydrologi på ca. 13 ha ikke-habitatnatur med henblik på at udvikle mere højmosse. Desuden foretages rydning af ca. 3 ha skovnaturtyper med henblik på konvertering til højmosse.

Med henblik på at udvikle mere surt overdrev hhv. tør hede foretages der afgræsning hhv. rydning af bevoksning på i alt ca. 13 ha ikke-habitatnatur.

Tabel B Mål for lysåbne naturtyper

			Periodens mål	Ha (ca.)
Eksisterende habitatnatur	2320	Revling-indlandsklit	Naturtypebevarende pleje	14
	4010	Våd hede	Naturtypebevarende pleje	37
			Forbedring af hydrologi	1
	4030	Tør hede	Naturlig dynamik	1
			Naturtypebevarende pleje	70
	6230	Surt overdrev	Naturtypebevarende pleje	6
	6410	Tidvis våd eng	Naturtypebevarende pleje	<1
	7110	Højmosse	Naturtypebevarende pleje	16
			Forbedring af hydrologi	10
	7140	Hængesæk	Naturtypebevarende pleje	3
7150	Tørvelavning	Naturtypebevarende pleje	<1	
7230	Rigkær	Naturtypebevarende pleje	1	
Potential habitatnatur			Udvikling mod 4030 Tør hede	8
			Udvikling mod 6230 Surt overdrev	4
			Udvikling mod 7110 Højmosse	13

Tabel C Pleje af hensyn til lysåbne naturtyper

			<b>Plejetiltag</b>	<b>Eksisterende driftsplan mv. eller nyt</b>	<b>Ha (ca.)</b>
Eksisterende habitatnatur	2320	Revling-indlandsklit	Rydning af opvækst	eksisterende	14
			Afbrænding	eksisterende	14
			Græsning	eksisterende	14
	4010	Våd hede	Aktiv lukning af dræn og grøfter	eksisterende	1
			Rydning af opvækst	eksisterende	30
			Afbrænding	eksisterende	29
			Slæt - d.v.s. med fjernelse af det afslåede	eksisterende	6
			Græsning	eksisterende	33
	4030	Tør hede	Andet areal uden drift	eksisterende nyt	1 <1
			Rydning af opvækst	eksisterende	47
			Afbrænding	eksisterende	67
			Slæt - d.v.s. med fjernelse af det afslåede	eksisterende	15
			Græsning	eksisterende	64
	6230	Surt overdrev	Rydning af opvækst	eksisterende	3
			Græsning	eksisterende	6
	6410	Tidvis våd eng	Rydning af opvækst	eksisterende	<1
	7110	Højmose	Aktiv lukning af dræn og grøfter	eksisterende	14
Rydning af opvækst			eksisterende	13	
7140	Hængesæk	Rydning af opvækst	eksisterende	2	
		Græsning	eksisterende	<1	
7150	Tørvelavning	Rydning af opvækst	eksisterende	<1	
7230	Rigkær	Rydning af opvækst	eksisterende	1	
Potentiel habitatnatur			Ophør med vedligeholdelse af afvanding	eksisterende	7
			Aktiv lukning af dræn og grøfter	eksisterende	13
			Rydning af bevoksning	eksisterende nyt	8 8
			Rydning af opvækst	eksisterende	6
			Græsning	eksisterende	4
			Hegning	eksisterende	4

I tabel C er der en opdeling til to kategorier:

- "Eksisterende driftsplan mv.": Kategorien dækker over de tilfælde, hvor den pågældende drift/pleje allerede forekommer eller hvor det fremgår af eksisterende driftsplaner og lignende, at tiltaget skal gennemføres.
- "Nyt": Kategorien omfatter de tiltag, der først er blevet fastlagt med denne plejeplan.



## ❖ Skovnaturtyper

Skovnaturtyper sikres primært ved en skovnaturtypebevarende drift og pleje, og ca. 97 ha omfattes af en såkaldt basissikring ([link til definition](#)). Der sker en supplerende sikring af skovnaturtyper ved bevarelse af et antal store træer til henfald på de samme arealer og ved beskyttelse af jordbunden på ca. 2 ha.

I øvrigt er 45 ha skovnatur udlagt til urørt skov. I den urørte skov er skovdriften ophørt og skoven får lov til at passe sig selv.

Der foretages rydning af 3 ha skovbevokset tørvemose med henblik på konvertering til højmose.

Tabel D Mål for skovnaturtyper

		<b>Periodens mål</b>	<b>Ha (ca.)</b>
91D0	Skovbevokset tørvemose	Sikring af naturtypen	2
		Skovnaturtypebevarende drift	2
		Udvikling mod 7110 Højmose	3
9120	Bøg på mor med kristtorn	Naturlig dynamik	45
		Sikring af naturtypen	137
		Skovnaturtypebevarende drift	92
9130	Bøg på muld	Sikring af naturtypen	2
		Skovnaturtypebevarende drift	2
9160	Ege-blandskov	Sikring af naturtypen	1
		Skovnaturtypebevarende drift	1

Tabel E på næste side viser forvaltningstiltagene for skovnaturtyperne.

Tabel E Forvaltning af skovnaturtyper

		<b>Plejetiltag</b>	<b>Eksisterende driftsplan mv. eller nyt</b>	<b>Ha (ca.)</b>
91D0	Skovbevokset tørvemose	Aktiv lukning af dræn og grøfter	nyt	3
		Rydning af bevoksning	nyt	3
		Basissikring af skovnaturtyper	eksisterende	2
		Ingen jordbearbejdning	eksisterende	2
		Bevarelse af 3-5 store træer pr. ha til henfald	eksisterende	1
		Bevarelse af mindst 5 store træer pr. ha til henfald	eksisterende	1
		Græsningsskov	eksisterende	1
9120	Bøg på mor med kristtorn	Urørt skov	eksisterende	45
			nyt	<1
		Basissikring af skovnaturtyper	eksisterende	62
			nyt	30
		Bevarelse af 3-5 store træer pr. ha til henfald	eksisterende	30
		Bevarelse af mindst 5 store træer pr. ha til henfald	eksisterende	62
9130	Bøg på muld	Basissikring af skovnaturtyper	nyt	2
		Bevarelse af 3-5 store træer pr. ha til henfald	eksisterende	2
9160	Ege-blandskov	Basissikring af skovnaturtyper	eksisterende	1
		Bevarelse af mindst 5 store træer pr. ha til henfald	eksisterende	1

I tabel E er der en opdeling til to kategorier:

- "Eksisterende driftsplan mv.": Kategorien dækker over de tilfælde, hvor den pågældende drift/pleje allerede forekommer eller hvor det fremgår af eksisterende driftsplaner og lignende, at tiltaget skal gennemføres.
- "Nyt": Kategorien omfatter de tiltag, der først er blevet fastlagt med denne plejeplan.

❖ **Arter**

Som hovedregel vil arterne på udpegningsgrundlaget have gavn af indsatsen for naturtyperne i området. I nogle tilfælde kan der være behov for en særlig artsindsats. Disse tiltag fremgår af tabel G.

Specifikt af hensyn til stor vandsalamander etableres et nyt potentielt ynglevandhul.

	<b>Periodens mål</b>
A072 Hvepsevåge	Sikring af artens levested
A215 Stor hornugle	
A229 Isfugl	
A236 Sortspætte	
1096 Bæklampret	
1166 Stor vandsalamander	
1318 Damflagermus	
1355 Odder	

Tabel F Mål for arter

Tabel G Specifik artspleje

	<b>Plejetiltag</b>	<b>Eksisterende driftsplan mv. eller nyt</b>	<b>Antal enheder</b>	<b>Enhed</b>
A072 Hvepsevåge	Ingen indsats i perioden aht. art alene			
A215 Stor hornugle	Ingen indsats i perioden aht. art alene			
A229 Isfugl	Ingen indsats i perioden aht. art alene			
A236 Sortspætte	Ingen indsats i perioden aht. art alene			
1096 Bæklampret	Ingen indsats i perioden aht. art alene			
1166 Stor vandsalamander	Etablering af vandhuller/søer	nyt	1	stk
1318 Damflagermus	Ingen indsats i perioden aht. art alene			
1355 Odder	Ingen indsats i perioden aht. art alene			

Når der i tabel G står "Ingen indsats i perioden aht. art alene", betyder det, at Naturstyrelsen ikke planlægger yderligere indsats for denne art end den pleje, der er oplyst under naturtyperne.

### ❖ Ændring af naturtype

Som tidligere nævnt skal nogle af områdets arealer uden habitatnatur udvikle sig til naturtyper på sigt, og udvalgte arealer med eksisterende naturtyper skal blive til andre naturtyper end dem, der forekommer i dag. Tabellerne H og I viser, hvad periodens indsats forventes at betyde for de enkelte naturtypers udstrækning på sigt.

Udvidelsesmål	Forøgelse på sigt, ca. ha
Udvikling mod 4030 Tør hede	8
Udvikling mod 6230 Surt overdrev	4
Udvikling mod 7110 Højmose	16
<b><i>Ialt</i></b>	<b><i>29</i></b>

Tabel H Planlagte udvidelser af naturtyper

		Reduktion, ca. ha
91D0	Skovbevokset tørvemose	3

Tabel I Planlagte konverteringer til anden naturtype

# Bilag



**Bilag 1: Resumé af plejeplan for Naturstyrelsens arealer i Natura 2000-område N53 Sepstrup Sande, Vrads Sande, Velling Skov og Palsgård Skov.**

Indenfor området ejer Naturstyrelsen Velling Skov, Snabegård Skov og Palsgård Skov. Størstedelen af skovarealerne i Velling Skov samt 10% af Snabegård Skov er omfattet af naturskovstrategien: 104 ha nuværende naturskov samt yderligere 167 ha under konvertering til naturskov senest i 2040. Arealerne er udlagt til forskellige former for naturnær drift, heraf en stor del til urørt skov. Arealer i Palsgård Skov og Velling Skov indgår i EU-medfinansieret LIFE-projekt om højmose. Der foretages rydning og hævning af vandstand med henblik på at sikre og udvide arealet med højmose. Det store hede- og indlandsklitområde Kolpendal i Gludsted Plantage ejes ligeledes af Naturstyrelsen.

Tabel a Kortlagte naturtyper på Naturstyrelsens arealer i området

Naturtype	Nr.	Navn	Areal ejet af NST (ca. ha)
Lysåbne naturtyper	2320	Revling-indlandsklit	17
	4010	Våd hede	37
	4030	Tør hede	71
	6230	Surt overdrev	6
	6410	Tidvis våd eng	<1
	7110	Højmose	16
	7140	Hængesæk	3
	7150	Tørvelavning	<1
	7230	Rigkær	1
			<b>153</b>
Skovnaturtyper	91D0	Skovbevokset tørvemose	6
	9120	Bøg på mor med kristtorn	139
	9130	Bøg på muld	2
	9160	Ege-blandskov	1
			<b>148</b>
<b>Ialt</b>			<b>301</b>

**Indsats for naturtyperne**

I det følgende angives Naturstyrelsens planlagte indsats for *naturtyperne* på udpegningsgrundlaget. Indsatsen er beskrevet i 3 tabeller:

- Lysåbne naturtyper
- Skovnaturtyper
- Planlagte udvidelser af naturtyperne

I tabel b og c skelnes mellem "Eksisterende driftsplan mv." og "Nyt", da der allerede ifølge driftsplaner m.m. for styrelsens arealer skal ske en drift/pleje, der bidrager til at gennemføre plejeplanen.

Tabel b Planlagt indsats for lysåbne naturtyper

<b>Plejetiltag</b>	<b>Eksisterende driftsplan mv. eller nyt</b>	<b>Ha (ca.)</b>
Areal uden drift	eksisterende	1
	nyt	<1
		<b>1</b>
Forbedring af hydrologi	eksisterende	15
		<b>15</b>
Rydning af uønsket opvækst	eksisterende	112
		<b>112</b>
Afskrælning eller afbrænding	eksisterende	110
		<b>110</b>
Slåning eller slæt	eksisterende	21
		<b>21</b>
Græsning	eksisterende	117
		<b>117</b>

Tabel c Planlagt indsats for skovnaturtyper

<b>Plejetiltag</b>	<b>Eksisterende driftsplan mv. eller nyt</b>	<b>Ha (ca.)</b>
Urørt skov	eksisterende	45
	nyt	<1
		<b>45</b>
Forbedring af hydrologi	nyt	3
		<b>3</b>
Rydning af uønsket opvækst	nyt	3
		<b>3</b>
Skovnaturtypebevarende drift og pleje	eksisterende	65
	nyt	33
		<b>97</b>
Ingen jordbearbejdning	eksisterende	2
		<b>2</b>
Bevarelse af store træer til henfald	eksisterende	97
		<b>97</b>
Gamle driftsformer i skov	eksisterende	1
		<b>1</b>

Udvidelsesmål	Forøgelse på sigt, ca. ha
Udvikling mod 4030 Tørhede	8
Udvikling mod 6230 Surt overdrev	4
Udvikling mod 7110 Højmose	16
<b>Ialt</b>	<b>29</b>

Tabel d Planlagte udvidelser af naturtyper

### Særlig indsats for arter

Plejen af områdets naturtyper vil samtidig tilgodese en række arter på udpegningsgrundlaget. Herudover planlægger Naturstyrelsen en særlig indsats for Stor vandsalamander som fremgår af tabel e.

Tabel e Planlagt indsats for arter *udover* indsatsen for naturtyperne

	Plejetiltag	Eksisterende driftsplan mv. eller nyt	Enhed	Antal enheder
1166 Stor vandsalamander	Indsats for vandhuller/søer	nyt	stk	1

I tabel e er der en opdeling til to kategorier:

- "Eksisterende driftsplan mv.": Kategorien dækker over de tilfælde, hvor den pågældende drift/pleje allerede forekommer eller hvor det fremgår af eksisterende driftsplaner og lignende, at tiltaget skal gennemføres.
- "Nyt": Kategorien omfatter de tiltag, der først er blevet fastlagt med denne plejeplan.

## **Bilag 2: Miljøvurdering af Natura 2000-plejeplanen**

Den enkelte plejeplan skal i henhold til lovbekendtgørelse nr. 936 af 24. september 2009 om miljøvurdering af planer og programmer have sin egen miljørapport. Rapporten skal indeholde de oplysninger, der følger af bilag 1 i loven.

Der er også udarbejdet en miljøvurdering af Natura 2000-planen, som ligger på Naturstyrelsens hjemmeside:

[http://www.naturstyrelsen.dk/Naturbeskyttelse/Natura2000/Natura\\_2000\\_planer/Se\\_Planerne/001\\_125/53\\_Sepstrup.htm](http://www.naturstyrelsen.dk/Naturbeskyttelse/Natura2000/Natura_2000_planer/Se_Planerne/001_125/53_Sepstrup.htm)

### **a) Planens indhold og hovedformål samt andre relevante planer**

#### **❖ Indhold**

Det primære indhold i plejeplanen for Naturstyrelsens areal er en oversigt over planperiodens mål og plejetiltag for naturtyper og arter på Natura 2000-områdets udpegningsgrundlag.

#### **❖ Formål**

Plejeplanens formål er at udmønte Natura 2000-planen på Naturstyrelsens andel af Natura 2000-området. Indsatsen i 1. planperiode skal sikre eksisterende naturværdier på udpegningsgrundlaget og indlede en proces, der genopretter eventuel akut truet natur under hensyntagen til eventuelle modstridende naturinteresser.

#### **❖ Relevante planer**

Plejeplanen følger op på Natura 2000-planen for området. Udover at være omfattet af plejeplanen, er Naturstyrelsens arealer også underlagt andre interne retningslinjer for arealforvaltningen. I det omfang der måtte være modstrid mellem dem og plejeplanen, vil plejeplanen blive fulgt.

Inden for Natura 2000-området er der flere fredede områder. Det drejer sig om status quo fredningerne med fredningsnumrene 0412.00, 02155.04, 05517.00 og 05867.00

I et afsluttet LIFE-projekt (Boest Mose) i Palsgård Skov, har Naturstyrelsen iværksat foranstaltninger til genopretning af tidligere højmossearealer.

### **b) Nuværende miljøstatus og nul-alternativet**

Områdets nuværende miljøstatus er gennemgået i Natura 2000-planen for det aktuelle område, hvorfor der henvises til denne.

Hvis ikke plejeplanen for 1. planperiode iværksættes, vil de skovbevoksede arealer blive drevet i henhold til bl.a. principperne om naturnær skovdrift, hvilket bl.a. indebærer at der arbejdes for at sikre et kontinuert skovdække og et stabilt skovklima. Desuden er der i medfør af Naturskovsstrategien udlagt arealer til urørt skov og gamle driftsformer. Alle forekomster af skovnaturtyper vil dog ikke nødvendigvis udvikles i retning af eller fastholdes i gunstig bevaringsstatus, hvis ikke plejeplanen iværksættes.

Ligeledes vil de lysåbne arealer blive plejet i henhold til bl.a. Naturstyrelsens Naturplejestrategi. Arealerne vil blive drevet uden gødsning, sprøjtning eller omlægning.

### c) Miljøforhold i områder, der kan blive væsentligt berørt af plejeplanen

- Den planlagte drift og pleje vil ændre udbredelsen af arter i området samt udbredelse og tilstand af forskellige naturtyper.
- Plejeindgrebene (med henblik) på lysåben natur vil påvirke det åbne landskab. De planlagte tiltag i skov vil på sigt medføre en ændret skovstruktur. Begge dele vil påvirke områdets rekreative funktioner.

### d) Eksisterende miljøproblemer

Der er en række trusler mod naturtyper og arter på områdets udpegningsgrundlag, herunder uhensigtsmæssig drift og tilgroning. Truslerne er systematisk beskrevet i Natura 2000-planen for området, hvorfor der henvises til denne.

### e) Relevante internationale miljøbeskyttelsesmål

Plejeplanen er en udmøntning af EU's habitat- og fuglebeskyttelsesdirektiver implementeret i dansk lov via miljømålsloven og skovloven. Plejeplanen vil sikre, at areal og tilstand af naturtyper på udpegningsgrundlaget, samt levesteder for arter på udpegningsgrundlaget, ikke går tilbage eller forringes. Samtidig vil der ske en særlig indsats for truede naturtyper og arter.

I henhold til EU's vandrammedirektiv er det overordnede mål at naturlige vandforekomster opnår "god tilstand". Direktivet er implementeret via miljømålsloven og skal realiseres med vandplanerne. Arbejdsdelingen mellem vandplanerne og Natura 2000-planerne (og dermed plejeplanerne) er således, at vandplanlægningen tager sig af vandkvalitet i vandløb, større søer, kystvande og fjorde, mens Natura 2000-planlægningen tager sig af småsøer og hydrologien på naturarealer som f.eks. rigkær og andre engarealer.

Natura 2000-direktiverne er blandt EU's bidrag til gennemførelsen af en række internationale biodiversitetskonventioner som f.eks. Ramsar-konventionen, Bern-konventionen og Bonn-konventionen, samt delmål 11 og 12 blandt de 20 delmål som blev vedtaget ved partsmødet i FN's biodiversitetskonvention i Nagoya i 2010 (Aichi-målene). Delmål 11 og 12 omhandler netop beskyttelse af naturområder og arter.

### f) Planens indvirkning på miljøet

<b>Planens indvirkning på</b>	<b>Påvirkes</b>	<b>Ingen væsentlig påvirkning</b>	<b>Redegørelse for indvirkning</b>
<b>Biologisk mangfoldighed</b>	X		Den biologiske mangfoldighed knyttet til naturtyper på udpegningsgrundlaget sikres og øges via rydninger, græsning, gamle driftsformer og bevarelse af store træer til naturlig henfald. Den planlagte drift og pleje fastholder og/eller genopretter naturtyperne på udpegningsgrundlaget med deres karakteristiske arter. Genopretningen af naturtyperne vil typisk ske på bekostning af mere artsfattige og "trivielle" naturtyper.



<b>Befolkningen</b>	X		Mulighederne for rekreative oplevelser i tilknytning til området sikres eller forbedres via et forbedret naturgrundlag.
<b>Menneskers sundhed</b>		X	
<b>Fauna og flora</b>	X		Eventuelle konsekvenser for rødlistede arter, gullistede ansvarsarter eller bilag IV-arter kendt fra området vurderes at være neutrale eller positive.
<b>Jordbund</b>		X	
<b>Vand</b>		X	
<b>Luft</b>		X	
<b>Klimatiske faktorer</b>		X	
<b>Materielle goder</b>		X	
<b>Landskab</b>	X		Den planlagte ekstensive drift og naturpleje vil opretholde det lysåbne landskab og opretholde eksisterende udsigter. Plejeplanen bidrager således positivt til bevarelsen af eksisterende landskabelige værdier.
<b>Kulturarv, herunder kirker</b>		X	
<b>Arkitektonisk arv</b>		X	
<b>Arkæologisk arv</b>		X	

### **g) Foranstaltninger der modsvarer negativ indvirkning på miljøet**

Plejeplanen forventes ikke at få negative konsekvenser for miljøet, men vil derimod sikre og forbedre områdets naturgrundlag, med fokus på arter og naturtyper på udpegningsgrundlaget. Der vurderes derfor ikke at være behov for foranstaltninger der modsvarer negativ indvirkning på miljøet.

### **h) Grundlag for prioriteringer og valg**

Natura 2000-planen udgør grundlaget for plejeplanens prioriteringer og valg. I de tilfælde hvor der har været forudset en modstrid mellem hensyn til forskellige arter og/eller naturtyper på områdets udpegningsgrundlag, har Natura 2000-planen allerede foretaget denne prioritering.

## **i) Overvågning**

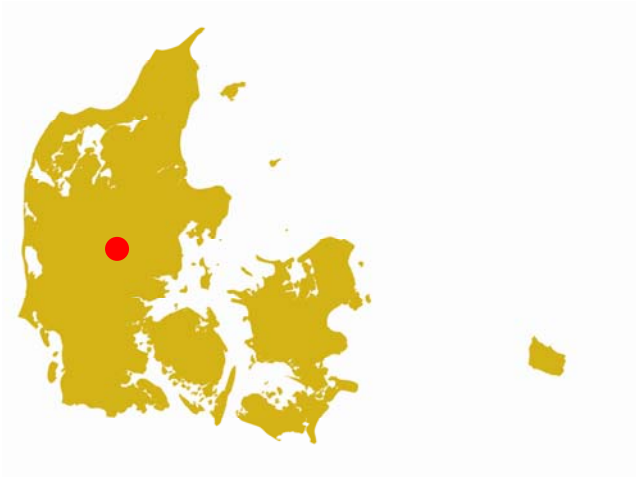
Natura 2000-indsatsen bliver løbende overvåget i forhold til udpegningsgrundlag og naturværdier via NOVANA overvågningsprogram. Desuden afrapporterer Danmark den nationale indsats vedrørende habitat- og fuglebeskyttelsesdirektiverne til EU-kommissionen hvert 6. år.

## **j) Ikke-teknisk resume**

I medfør af lovbekendtgørelse nr. 936 af 24. september 2009 er der foretaget en miljøvurdering af plejeplanen for Naturstyrelsens arealer i N53 *Sepstrup Sande, Vrads Sande, Velling Skov og Palsgård Skov*. Plejeplanens formål er at udmønte Natura 2000-planen for de pågældende arealer ved at sikre eller forbedre tilstand og bevaringsprognose for de arter og naturtyper, området er udpeget for at beskytte. Hvis ikke plejeplanen iværksættes, vil området blive plejet i henhold til bl.a. Naturstyrelsens naturplejestrategi og lokale driftsplan. Arealerne vil blive drevet uden gødskning, sprøjtning eller omlægning. Alle forekomster af skovnaturtyper vil dog ikke nødvendigvis udvikles i retning af eller fastholdes i gunstig bevaringsstatus, hvis ikke plejeplanen iværksættes.

Plejeplanen forventes at fastholde ekstensiv drift og pleje af naturtyperne på områdets udpegningsgrundlag og dermed at sikre og forbedre naturtilstanden i området. Dermed sikres og øges også de landskabelige værdier og mulighederne for rekreative oplevelser knyttet til lysåben natur.





Miljøministeriet  
Naturstyrelsen

Haraldsgade 53  
DK-2100 København Ø  
Tlf.: (+45) 72 54 30 00

[www.nst.dk](http://www.nst.dk)