



Miljøministeriet  
Naturstyrelsen

# Natura 2000- plejeplan

for Naturstyrelsens arealer

i Natura 2000-område nr. 57  
Silkeborgskovene

**Titel:**

Natura 2000-plejeplan for  
Naturstyrelsens arealer i Natura 2000-  
område nr. 57 Silkeborgskovene

**Udgiver:**

Naturstyrelsen  
Haraldsgade 53  
2100 København Ø  
www.nst.dk

**År:**

2012

**Foto:**

Forside: Keld Mortensen, NatureEyes

**Kort:**

Naturstyrelsen, på baggrund af kortmaterialer i henhold til tilladelse  
G18/1997 (Kort og Matrikelstyrelsen)

**ISBN nr.**

978-87-7279-916-2

Må citeres med kildeangivelse.

# Generelt

Naturstyrelsen har udarbejdet Natura 2000-planer for 246 områder i Danmark.

Denne plejeplan følger op på Natura 2000-planen for område N57 *Silkeborgskovene* og vedrører Naturstyrelsens arealer på ca. 1409 ha.



Billede 1 Oversigt over Natura 2000-områdets afgrænsning (rød streg) og styrelsens arealer (stærk grøn farve) i området.

I denne plejeplan er arealer og indsats opdelt på henholdsvis lysåbne naturtyper, skovnaturtyper og arter. Bemærk, at Naturstyrelsens samlede arealforvaltning i området er omfattet af flere planbestemmelser og retningslinjer end dem, der findes i denne plan.

For supplerende læsning henvises til driftsplan for Naturstyrelsen Søhøjlandet.

<http://www.naturstyrelsen.dk/Naturbeskyttelse/Skov/Statsskovene/Drift/Driftsplan/-Soehoejlandet/>

Naturstyrelsen skal udarbejde et resumé af plejeplanen, som skal indgå i en kommunal/statslig Natura 2000-handleplan. Dette resumé er indsat som bilag 1.

Der er udarbejdet en såkaldt miljøvurdering ("SMV") af plejeplanen. Den er indsat som bilag 2.

Plejeplanen skal senest være gennemført med udgangen af år 2015, dog 2021 for skovbevoksede, fredskovspligtige arealer.

# Områdebeskrivelse

Natura 2000 området er på ca. 1455 ha. - heraf er de 1409 ha statsejet. Det strækker sig som et langt snoet bælte gennem skovene omkring Silkeborg. Landskabet er stærkt kuperet med store erosionsdale der opdeler morænefladerne i blokke. Skrænterne gennemskæres af stejle kløfter, ofte med kildevæld og småbække i bunden.

Det er en del af landets største sammenhængende skovområde, domineret af områder med bøg og nåletræ, ca. 1/3 bøg og 2/3 nål. Jordbunden er overvejende morbund med de dertil hørende planter, dog findes også områder med mere muldpræg.

Naturmæssigt er det særligt de store områder med sammenhængende bøgeskov der bemærkes. Store dele af denne er udlagt i naturskogsstrategien som urørt skov om plukhugst, og vil dermed bevæge sig mere og mere hen mod et urskovspræg. I nåleskoven bemærkes nok især de meget store nordamerikanske nåletræer, men naturmæssigt er det især Hårup Sande området med en af landets største områder med skovfyr der falder i øjnene.

I dalbundene ligger søer og Gudenå, mange steder bræmmede med ellesumpe, der overvejende er overladt til fri succession.

Lysåbne områder udgør et mindre indslag i området, der findes dog mindre områder med hede, eng, mose med hængesæk og kildevældsområder. Disse områder har dog naturmæssig stor værdi, idet mange arter af dyr og planter lever i grænsefladen mellem forskellige naturtyper.

Dyrelivet er rigt. Odder og stor vandsalamander er udbredt. Ligeledes findes bæklampret i hovedparten af de egnede vandløb.

For en uddybende beskrivelse af Natura 2000-området, herunder præsentation af udpegningsgrundlaget for området, henvises til [Natura 2000-planen](#). På Naturstyrelsens hjemmeside kan der også findes forklaring af begreber mv.

Tabel A Naturtyper og arter i plejeplanen

Naturtype/art	Nr.	Navn	Areal ejet af NST (ca. ha)
Lysåbne naturtyper	4030	Tør hede	3
	6410	Tidvis våd eng	<1
	7140	Hængesæk	1
	7230	Rigkær	1
			<b>6</b>
Skovnaturtyper	91D0	Skovbevokset tørvemose	39
	91E0	Elle- og askeskov	18
	9120	Bøg på mor med kristtorn	352
	9130	Bøg på muld	26
	9160	Ege-blandskov	13
			<b>448</b>
<b>Ialt</b>			<b>454</b>
(Levesteder for) arter	1096	Bæklampret	Ikke vurderet
	1166	Stor vandsalamander	
	1318	Damflagermus	
	1355	Odder	

Tabel A viser Naturstyrelsens arealer med naturtyper i området. Desuden vises de arter fra udpegningsgrundlaget, der forekommer (eller som potentielt vil kunne indfinde sig med den rette forvaltning) i Naturstyrelsens del af området.

Udtrykket "ikke vurderet" vidner om, at der ikke findes nogen arealregistrering for arten.

# Mål og plejetiltag

I dette afsnit beskrives Naturstyrelsens mål for lysåbne naturtyper, skovnaturtyper og arter i denne planperiode. Der kan være flere mål for et givent areal med en naturtype, og det samme kan være tilfældet for en art.

Desuden præsenteres de typer af pleje/drift, som styrelsen forventer at anvende. På et givent areal kan der forekomme mere end én slags pleje/drift, ligesom der kan være fastlagt flere tiltag for en art.

Arealtallene i tabellerne udtrykker Naturstyrelsens bud på omfanget af de enkelte plejetiltag.

## ❖ Lysåbne naturtyper

Der foretages *løbende* pleje ved f.eks. afbrænding af enge på ca. 0,5 ha og slæt af hede på ca 3 ha.

Der foretages *enkeltstående* indgreb i form af rydning af opvækst i rigkær og hængesæk efter behov. Ligeledes skal der enkelte steder lukke grøfter for at genskabe en naturlig hydrologi.

Der er ryddet ca. 12 ha skovbevoksning med henblik på konvertering til hængesæk, kildesumpe og mose. I den potentielle hængesæk lukkes grøfter. Ligeledes ryddes ca. 3 ha træbevoksning med henblik på udvikling hen mod tør hede. Dette sker i forbindelse med anlæg af motorvej, så der opnås en synergieffekt med de arealer der bliver lysåbne ved de nye vejanlæg.

Tabel B Mål for lysåbne naturtyper

			Periodens mål	Ha (ca.)
Eksisterende habitatnatur	4030	Tør hede	Naturtypebevarende pleje	3
	6410	Tidvis våd eng	Naturtypebevarende pleje	<1
	7140	Hængesæk	Naturlig dynamik	1
			Naturtypebevarende pleje	<1
7230	Rigkær	Naturtypebevarende pleje	1	
Potentiel habitatnatur			Udvikling mod 4030 Tør hede	3
			Udvikling mod 7140 Hængesæk	3
			Udvikling mod 7220 Kildevæld	1

Tabel C Pleje af hensyn til lysåbne naturtyper

			<b>Plejetiltag</b>	<b>Eksisterende driftsplan mv. eller nyt</b>	<b>Ha (ca.)</b>
Eksisterende habitatnatur	4030	Tør hede	Slæt - d.v.s. med fjernelse af det afslåede	eksisterende	3
	6410	Tidvis våd eng	Afbrænding	eksisterende	<1
	7140	Hængesæk	Andet areal uden drift	eksisterende	1
			Aktiv lukning af dræn og grøfter	eksisterende	<1
			Rydning af opvækst	eksisterende	<1
7230	Rigkær	Rydning af opvækst	eksisterende	1	
Potentiel habitatnatur			Aktiv lukning af dræn og grøfter	eksisterende	3
			Rydning af bevoksning	eksisterende	13

## ❖ Skovnaturtyper

Skovnaturtyper sikres primært ved en skovnaturtypebevarende drift og pleje, og ca. 328 ha omfattes af en såkaldt **basissikring** ([link til definition](#)). Der sker en **supplerende sikring** ved bevarelse af et antal store træer til henfald på de samme arealer. Gamle driftsformer i form af stævning og græsning er iværksat på 9 ha.

I øvrigt er 120 ha udlagt til urørt skov.

Endvidere foretages bekæmpelse af problemarter på 8 ha.

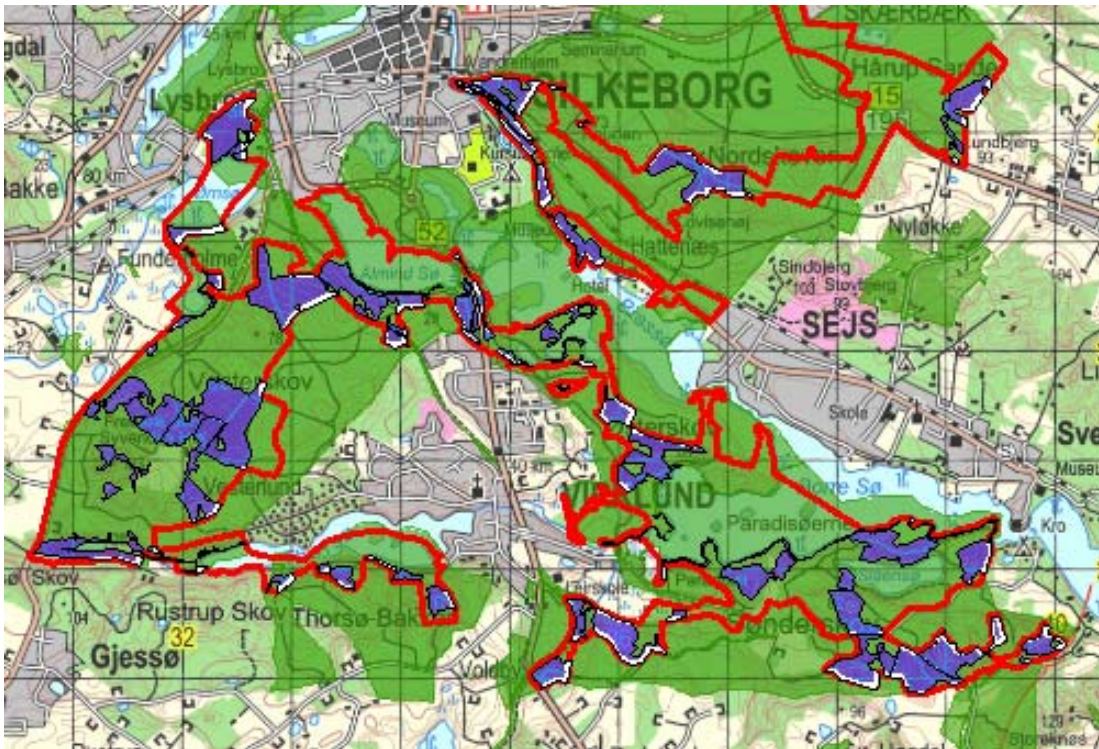
Tabel D Mål for skovnaturtyper

		<b>Periodens mål</b>	<b>Ha (ca.)</b>
91D0	Skovbevokset tørvemose	Naturlig dynamik	30
		Sikring af naturtypen	39
		Skovnaturtypebevarende drift	9
		Forbedring af hydrologi	1
91E0	Elle- og askeskov	Naturlig dynamik	9
		Sikring af naturtypen	18
		Skovnaturtypebevarende drift	9
		Naturtypebevarende pleje	1
9120	Bøg på mor med kristtorn	Naturlig dynamik	81
		Sikring af naturtypen	352
		Skovnaturtypebevarende drift	271
		Naturtypebevarende pleje	7
9130	Bøg på muld	Sikring af naturtypen	26
		Skovnaturtypebevarende drift	26
9160	Ege-blandskov	Naturlig dynamik	<1
		Sikring af naturtypen	13
		Skovnaturtypebevarende drift	13



Tabel E Forvaltning af skovnaturtyper

		<b>Plejetiltag</b>	<b>Eksisterende driftsplan mv. eller nyt</b>	<b>Ha (ca.)</b>
91D0	Skovbevokset tørvemose	Urørt skov	eksisterende	30
		Aktiv lukning af dræn og grøfter	eksisterende	1
		Basissikring af skovnaturtyper	eksisterende	9
			nyt	<1
		Bevarelse af 3-5 store træer pr. ha til henfald	eksisterende	4
		Bevarelse af mindst 5 store træer pr. ha til henfald	eksisterende	6
		Stævningsskov	eksisterende	3
91E0	Elle- og askeskov	Urørt skov	eksisterende	9
		Bekæmpelse af andre problemarter	eksisterende	1
		Ophør med vedligeholdelse af afvanding	eksisterende	1
		Basissikring af skovnaturtyper	eksisterende	9
		Bevarelse af 3-5 store træer pr. ha til henfald	eksisterende	<1
		Bevarelse af mindst 5 store træer pr. ha til henfald	eksisterende	9
		Stævningsskov	eksisterende	<1
9120	Bøg på mor med kristtorn	Urørt skov	eksisterende	81
		Bekæmpelse af andre problemarter	eksisterende	7
		Basissikring af skovnaturtyper	eksisterende	269
			nyt	3
		Ingen jordbearbejdning	eksisterende	5
		Bevarelse af 3-5 store træer pr. ha til henfald	eksisterende	3
		Bevarelse af mindst 5 store træer pr. ha til henfald	eksisterende	268
		Græsningsskov	eksisterende	5
Stævningsskov	eksisterende	<1		
9130	Bøg på muld	Basissikring af skovnaturtyper	eksisterende	26
		Bevarelse af mindst 5 store træer pr. ha til henfald	eksisterende	26
9160	Ege-blandskov	Urørt skov	eksisterende	<1
		Basissikring af skovnaturtyper	eksisterende	12
			nyt	1
		Bevarelse af 3-5 store træer pr. ha til henfald	eksisterende	1
		Bevarelse af mindst 5 store træer pr. ha til henfald	eksisterende	12
Stævningsskov	eksisterende	<1		



Billede 2 Områder med indsats i forhold til skovnaturtyper.

## ❖ Arter

Som hovedregel vil arterne på udpegningsgrundlaget have gavn af indsatsen for naturtyperne i området. I nogle tilfælde kan der være behov for en særlig artsindsats. Disse tiltag fremgår af tabel G.

Specifikt af hensyn til stor vandsalamander iværksættes restaurering af 1 vandhul og nyetablering af tre andre

	<b>Periodens mål</b>
1096 Bæklampret	Sikring af artens levested
1166 Stor vandsalamander	Sikring af artens levested
1318 Damflagermus	Sikring af artens levested
1355 Odder	Sikring af artens levested

Tabel F Mål for arter

Tabel G Specifik artspleje

	<b>Plejetiltag</b>	<b>Eksisterende driftsplan mv. eller nyt</b>	<b>Antal enheder</b>	<b>Enhed</b>
1096 Bæklampret	Ingen indsats i perioden aht. art alene			
1166 Stor vandsalamander	Etablering af vandhuller/søer	nyt	3	stk
	Restaurering af vandhuller/søer	eksisterende	1	stk
1318 Damflagermus	Ingen indsats i perioden aht. art alene			
1355 Odder	Ingen indsats i perioden aht. art alene			

I tabel G er der en opdeling til to kategorier:

- "Eksisterende driftsplan mv.": Kategorien dækker over de tilfælde, hvor den pågældende drift/pleje allerede forekommer eller hvor det fremgår af eksisterende driftsplaner og lignende, at tiltaget skal gennemføres.
- "Nyt": Kategorien omfatter de tiltag, der først er blevet fastlagt med denne plejeplan.

Når der i tabel G står "Ingen indsats i perioden aht. art alene", betyder det, at Naturstyrelsen ikke planlægger yderligere indsats for denne art end den pleje, der er oplyst under naturtyperne.

Indsatsen for stor vandsalamander forventes at imødekomme Natura 2000-planens krav om etablering af 2-3 nye ynglevandhuller, så bestanden på sigt vil stige yderlig og sikres på langt sigt.

### ❖ Ændring af naturtype

Som tidligere nævnt skal nogle af områdets arealer uden habitatnatur udvikle sig til naturtyper på sigt. Tabel H viser, hvad periodens indsats forventes at betyde for de enkelte naturtyper udstrækning på sigt.

<b>Udvidelsesmål</b>	<b>Forøgelse på sigt, ca. ha</b>
Udvikling mod 4030 Tørhede	3
Udvikling mod 7140 Hængesæk	3
Udvikling mod 7220 Kildevæld	1
<b><i>Ialt</i></b>	<b><i>7</i></b>

Tabel H Planlagte udvidelser af naturtyper

# Bilag

## Bilag 1: Resumé af plejeplan for Naturstyrelsens arealer i Natura 2000-område N57 Silkeborgskovene

Natura 2000 området er på ca. 1455 ha. - heraf er de 1409 ha statsejet. Det strækker sig som et langt snoet bælte gennem skovene omkring Silkeborg. Landskabet er stærkt kuperet med store erosionsdale der opdeler morænefladerne i blokke

Skovene består af ca. 1/3 løv og 2/3 nål.

Naturmæssigt er det særligt de store områder med sammenhængende bøgeskov der bemærkes.

Store dele af denne er udlagt i naturskogsstrategien som urørt skov om plukhugst.

I dalbundene ligger søer og Gudenå, mange steder bræmmed med ellesumpe, der overvejende er overladt til fri succession.

Lysåbne områder udgør et mindre indslag i området, der findes dog mindre områder med hede, eng, mose med hængesæk og kildevældsområder.

Dyrelivet er rigt. Odder og stor vandsalamander er udbredt. Ligeledes findes bæklampret i hovedparten af de egnede vandløb.

Tabel a Kortlagte naturtyper på Naturstyrelsens arealer i området

Naturtype	Nr.	Navn	Areal ejet af NST (ca. ha)
Lysåbne naturtyper	4030	Tør hede	3
	6410	Tidvis våd eng	<1
	7140	Hængesæk	1
	7230	Rigkær	1
			<b>6</b>
Skovnaturtyper	91D0	Skovbevokset tørvemose	39
	91E0	Elle- og askeskov	18
	9120	Bøg på mor med kristtorn	352
	9130	Bøg på muld	26
	9160	Ege-blandskov	13
			<b>448</b>
<b>Ialt</b>			<b>454</b>

### Indsats for naturtyperne

I det følgende angives Naturstyrelsens planlagte indsats for *naturtyperne* på udpegningsgrundlaget. Indsatsen er beskrevet i 3 tabeller:

- Lysåbne naturtyper
- Skovnaturtyper
- Planlagte udvidelser af naturtyperne

I tabel b og c skelnes mellem "Eksisterende driftsplan mv." og "Nyt", da der allerede ifølge driftsplaner m.m. for styrelsens arealer skal ske en drift/pleje, der bidrager til at gennemføre plejeplanen.

Tabel b Planlagt indsats for lysåbne naturtyper

Plejetiltag	Eksisterende driftsplan mv. eller nyt	Ha (ca.)
Areal uden drift	eksisterende	1
		<b>1</b>
Forbedring af hydrologi	eksisterende	<1
		<b>&lt;1</b>
Rydning af uønsket opvækst	eksisterende	1
		<b>1</b>
Afskrælning eller afbrænding	eksisterende	<1
		<b>&lt;1</b>
Slåning eller slæt	eksisterende	3
		<b>3</b>

Tabel c Planlagt indsats for skovnaturtyper

Plejetiltag	Eksisterende driftsplan mv. eller nyt	Ha (ca.)
Urørt skov	eksisterende	120
		<b>120</b>
Bekæmpelse af andre problemarter	eksisterende	7
		<b>7</b>
Forbedring af hydrologi	eksisterende	1
		<b>1</b>
Skovnaturtypebevarende drift og pleje	eksisterende	325
	nyt	4
		<b>328</b>
Ingen jordbearbejdning	eksisterende	5
		<b>5</b>
Bevarelse af store træer til henfald	eksisterende	328
		<b>328</b>
Gamle driftsformer i skov	eksisterende	9
		<b>9</b>

Udvidelsesmål	Forøgelse på sigt, ca. ha
Udvikling mod 4030 Tørhede	3
Udvikling mod 7140 Hængesæk	3
Udvikling mod 7220 Kildevæld	1
<b>Ialt</b>	<b>7</b>

Tabel d Planlagte udvidelser af naturtyper

### Særlig indsats for arter

Plejen af områdets naturtyper vil samtidig tilgodese en række arter på udpegningsgrundlaget. Herudover planlægger Naturstyrelsen en særlig indsats for Stor vandsalamander som fremgår af tabel e.

Tabel e Planlagt indsats for arter *udover* indsatsen for naturtyperne

	<b>Plejetiltag</b>	<b>Eksisterende driftsplan mv. eller nyt</b>	<b>Enhed</b>	<b>Antal enheder</b>
1166 Stor vandsalamander	Indsats for vandhuller/søer	eksisterende	stk	1
		nyt	stk	3
				<b>4</b>

I tabel e er der en opdeling til to kategorier:

- "Eksisterende driftsplan mv.": Kategorien dækker over de tilfælde, hvor den pågældende drift/pleje allerede forekommer eller hvor det fremgår af eksisterende driftsplaner og lignende, at tiltaget skal gennemføres.
- "Nyt": Kategorien omfatter de tiltag, der først er blevet fastlagt med denne plejeplan.

Den samlede indsats for naturtyper og arter på styrelsens arealer forventes at medføre, at antallet af levesteder for stor vandsalamander øges med 3 stk., som Natura 2000-planen fordrer.



## **Bilag 2: Miljøvurdering af Natura 2000-plejeplanen**

Den enkelte plejeplan skal i henhold til lovbekendtgørelse nr. 936 af 24. september 2009 om miljøvurdering af planer og programmer have sin egen miljørapport. Rapporten skal indeholde de oplysninger, der følger af bilag 1 i loven.

Der er også udarbejdet en miljøvurdering af Natura 2000-planen, som ligger på Naturstyrelsens hjemmeside: [http://www.naturstyrelsen.dk/NR/rdonlyres/4BAFB8AB-3BB2-45C4-A75A-AFD24701EEDC/0/57\\_Silkeborgskovene.pdf](http://www.naturstyrelsen.dk/NR/rdonlyres/4BAFB8AB-3BB2-45C4-A75A-AFD24701EEDC/0/57_Silkeborgskovene.pdf)

### **a) Planens indhold og hovedformål samt andre relevante planer**

#### **❖ Indhold**

Det primære indhold i plejeplanen for Naturstyrelsens areal er en oversigt over planperiodens mål og plejetiltag for naturtyper og arter på Natura 2000-områdets udpegningsgrundlag.

#### **❖ Formål**

Plejeplanens formål er at udmønte Natura 2000-planen på Naturstyrelsens andel af Natura 2000-området. Indsatsen i 1. planperiode skal sikre eksisterende naturværdier på udpegningsgrundlaget og indlede en proces, der genopretter eventuel akut truet natur under hensyntagen til eventuelle modstridende naturinteresser.

#### **❖ Relevante planer**

Plejeplanen følger op på Natura 2000-planen for området. Udover at være omfattet af plejeplanen, er Naturstyrelsens arealer også underlagt andre interne retningslinjer for arealforvaltningen. I det omfang der måtte være modstrid mellem dem og plejeplanen, vil plejeplanen blive fulgt.

Indenfor planområdet er Knagerne i Silkeborg Vesterskov fredet (17,8 ha). Formålet med fredningen er at holde de gamle bøgebevoksninger uden for forstmæssig drift. Dette områdes drift vil ikke ændres af plejeplanen.

### **b) Nuværende miljøstatus og nul-alternativet**

Områdets nuværende miljøstatus er gennemgået i Natura 2000-planen for det aktuelle område, hvorfor der henvises til denne.

Hvis ikke plejeplanen for 1. planperiode iværksættes, vil skovene blive drevet i henhold til principperne for naturnær skovdrift og certificeringsreglerne efter FSC- og PEFC-standarder for bæredygtig skovdrift. Det betyder at der arbejdes for at sikre et kontinuerligt skovdække, foryngelser primært baseret på selvforryngelse, og at der hverken bruges gødning eller pesticider. Desuden betyder Naturskovsstrategien at store områder er udlagt som urørt skov eller med gamle driftsformer, primært plukhugst. Det er dog ikke nødvendigvis ensbetydende med at alle forekomster af skovnaturtyper vil udvikles i retning af eller fastholdes i en gunstig bevaringsstatus, hvis ikke plejeplanen iværksættes.

De lysåbne arealer plejes i henhold til bl.a. Naturstyrelsens naturplejestrategi og lokale driftsplan. Arealerne vil blive drevet uden gødskning, sprøjtning eller omlægning.

### c) Miljøforhold i områder, der kan blive væsentligt berørt af plejeplanen

De planlagte driftsændringer vil forandre udbredelsen af nogle arter i området samt forekomsten af enkelte naturtyper.

Plejen med henblik på at sikre/udvide områder med åben natur vil påvirke landskabet, især i områder hvor hydrologien ændres ved stopning af grøfter. Ændringerne i skovdriften vil med tiden medføre mindre ændringer i skovens struktur. Begge dele vil påvirke områdets rekreative funktioner.

### d) Eksisterende miljøproblemer

Der er en række trusler mod naturtyper og arter på områdets udpegningsgrundlag, herunder tilgroning af vandhuller, over-voksning af lysåbne områder og udbredelsen af invasive arter. Truslerne er systematisk beskrevet i Natura 2000-planen for området, hvorfor der henvises til denne.

### e) Relevante internationale miljøbeskyttelsesmål

Plejeplanen er en udmøntning af EU's habitat- og fuglebeskyttelsesdirektiver implementeret i dansk lov via miljømålsloven og skovloven. Plejeplanen vil sikre, at areal og tilstand af naturtyper på udpegningsgrundlaget, samt levesteder for arter på udpegningsgrundlaget, ikke går tilbage eller forringes. Samtidig vil der ske en særlig indsats for truede naturtyper og arter.

I henhold til EU's vandrammedirektiv er det overordnede mål at naturlige vandforekomster opnår "god tilstand". Direktivet er implementeret via miljømålsloven og skal realiseres med vandplanerne. Arbejdsdelingen mellem vandplanerne og Natura 2000-planerne (og dermed plejeplanerne) er således, at vandplanlægningen tager sig af vandkvalitet i vandløb, større søer, kystvande og fjorde, mens Natura 2000-planlægningen tager sig af småsøer og hydrologien på naturarealer som f.eks. rigkær og andre engarealer.

Natura 2000-direktiverne er blandt EU's bidrag til gennemførelsen af en række internationale biodiversitetskonventioner som f.eks. Ramsar-konventionen, Bern-konventionen og Bonn-konventionen, samt delmål 11 og 12 blandt de 20 delmål som blev vedtaget ved partsmødet i FN's biodiversitetskonvention i Nagoya i 2010 (Aichi-målene). Delmål 11 og 12 omhandler netop beskyttelse af naturområder og arter.

### f) Planens indvirkning på miljøet

<b>Planens indvirkning på</b>	<b>Påvirkes</b>	<b>Ingen væsentlig påvirkning</b>	<b>Redegørelse for indvirkning</b>
<b>Biologisk mangfoldighed</b>	X		Den biologiske mangfoldighed knyttet til naturtyper på udpegningsgrundlaget sikres og øges via fortsat pleje af naturtyperne kildevæld, hængesæk, rigkær, tidvis våd eng og tør hede. Den biologiske mangfoldighed knyttet til skov, især typer af bøgeskov men også skovbevokset tørvemose, elle- og askeskov og ege-blandskov,

			<p>begunstiges ved de planlagte plejetiltag, bl.a. ved at sikre mod invasive arter og fremme mængden af gamle og døde træer. Restaurering af vandhuller og anlæg af nye vil dels skabe en randvegetation og dels skabe nye ynglesteder for stor vandsalamander. Den planlagte drift og pleje fastholder og/eller genopretter naturtyperne på udpegningsgrundlaget med deres karakteristiske arter. Genopretningen af naturtyperne vil typisk ske på bekostning af mere artsfattige og "trivielle" naturtyper.</p>
<b>Befolkningen</b>	X		<p>Mulighederne for rekreative oplevelser i tilknytning til området sikres eller forbedres via et forbedret naturgrundlag</p> <p>Planen vil dog indebære at mindre lokale områder bliver mindre tilgængelige pga. højere vandstand. Dette medfører dog samtidig større oplevelsesmæssig værdi af tilstødende arealer.</p>
<b>Menneskers sundhed</b>		X	
<b>Fauna og flora</b>	X		<p>Eventuelle konsekvenser for rødlistede arter, gullistede ansvarsarter eller bilag IV-arter kendt fra Silkeborg Skovene vurderes at være positive. Ud over en række rødlistede arter af insekter og svampe tilknyttet især gammel skov drejer det sig bl.a. om bilag IV-arterne stor vandsalamander, spidssnudet frø, markfirben og stort set alle skovlevende flagermus, der vil få flere potentielle skjul i hule træer og bedre jagtmuligheder over åbne områder</p>
<b>Jordbund</b>		X	
<b>Vand</b>	X		<p>Den planlagte lukning af grøfter i moser og rydning af skov med henblik på udvikling mod hængesæk og kildemose vil lokalt skabe mere naturlig hydrologi med højere vandstand end nuværende.</p>
<b>Luft</b>		X	
<b>Klimatiske faktorer</b>		X	
<b>Materielle goder</b>		X	
<b>Landskab</b>	X		<p>Den mere ekstensive skovdrift vil på sigt forandre skovene lidt, men vil dog ikke påvirke oplevelsen af landskabet.</p> <p>Lokalt vil den højere vandstand i enkelte sumpe ændre muligheden for adgang samtidig med at variationen i plante- og dyreliv og dermed naturoplevelse øges</p>

<b>Kulturarv, herunder kirker</b>	X	
<b>Arkitektonisk arv</b>	X	
<b>Arkæologisk arv</b>	X	Den ændrede drift vil ikke påvirke områdets mange fortidsminder hvis hidtidige drift som åbne lommer i skoven opretholdes.

### **g) Foranstaltninger der modsvarer negativ indvirkning på miljøet**

Plejeplanen forventes ikke at få negative konsekvenser for miljøet, men vil derimod sikre og forbedre områdets naturgrundlag, med fokus på arter og naturtyper på udpegningsgrundlaget. Der vurderes derfor ikke at være behov for foranstaltninger der modsvarer negativ indvirkning på miljøet.

### **h) Grundlag for prioriteringer og valg**

Natura 2000-planen udgør grundlaget for plejeplanens prioriteringer og valg. I de tilfælde hvor der har været forudset en modstrid mellem hensyn til forskellige arter og/eller naturtyper på områdets udpegningsgrundlag, har Natura 2000-planen allerede foretaget denne prioritering.

### **i) Overvågning**

Natura 2000-indsatsen bliver løbende overvåget i forhold til udpegningsgrundlag og naturværdier via NOVANA overvågningsprogram. Desuden afrapporterer Danmark den nationale indsats vedrørende habitat- og fuglebeskyttelsesdirektiverne til EU-kommissionen hvert 6. år.

### **j) Ikke-teknisk resume**

I medfør af lovbekendtgørelse nr. 936 af 24. september 2009 er der foretaget en miljøvurdering af plejeplanen for Naturstyrelsens arealer i N57 *Silkeborgskovene*. Plejeplanens formål er at udmønte Natura 2000-planen for de pågældende arealer ved at sikre eller forbedre tilstand og bevaringsprognose for de arter og naturtyper, området er udpeget for at beskytte. Hvis ikke plejeplanen iværksættes, vil skovene blive drevet/plejet efter de normale skånsomme driftsformer i Naturstyrelsens skove, med skyldige hensyn til friluftsliv, naturværdier og certificeret skovbrug. Dette betyder dog ikke nødvendigvis at alle forekomster af naturtyper sikres en gunstig bevaringsstatus, hvis plejeplanen ikke iværksættes.

Plejeplanen forventes at sikre og forbedre naturtilstanden i området ved hjælp af en ekstensivering af driften og flere lysåbne områder, samt genopretning af mere naturlig hydrologi. Derved øges landskabets biologiske og oplevelsesmæssige værdi.





Miljøministeriet  
Naturstyrelsen

Haraldsgade 53  
DK-2100 København Ø  
Tlf.: (+45) 72 54 30 00

[www.nst.dk](http://www.nst.dk)