



Miljøministeriet  
Naturstyrelsen

# Natura 2000- plejeplan

for Naturstyrelsens arealer

i Natura 2000-område nr. 75  
Harrild Hede, Ulvemosen og heder i  
Nørlund Plantage

**Titel:**

Natura 2000-plejeplan for  
Naturstyrelsens arealer i Natura 2000-  
område nr. 75 Harrild Hede, Ulvemosen  
og heder i Nørlund Plantage.

**Udgiver:**

Naturstyrelsen  
Haraldsgade 53  
2100 København Ø  
www.nst.dk

**År:**

2012

**Foto:**

Forside: Peter Bundgaard

**Kort:**

Naturstyrelsen, på baggrund af kortmaterialer i henhold til tilladelse  
G18/1997 (Kort og Matrikelstyrelsen)

**ISBN nr.**

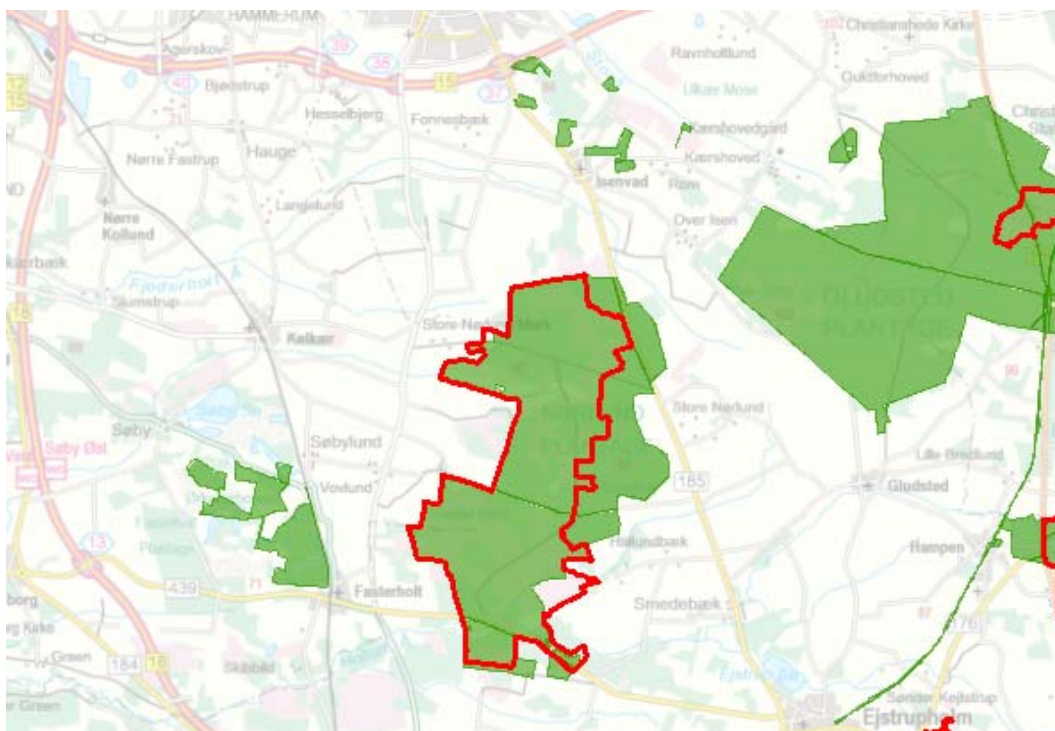
978-87-7279-932-2

Må citeres med kildeangivelse.

# Generelt

Naturstyrelsen har udarbejdet Natura 2000-planer for 246 områder i Danmark.

Denne plejeplan følger op på Natura 2000-planen for område N75 *Harrild Hede, Ulvemosen og heder i Nørlund Plantage* og vedrører Naturstyrelsens arealer på 2234 ha.



Billede 1 Oversigt over Natura 2000-områdets afgrænsning (rød streg) og styrelsens arealer (stærk grøn farve) i området.

I denne plejeplan er arealer og indsats opdelt på henholdsvis lysåbne naturtyper og arter. Bemærk, at Naturstyrelsens samlede arealforvaltning i området er omfattet af flere planbestemmelser og retningslinjer end dem, der findes i denne plan.

For supplerende læsning henvises til Naturstyrelsen Midtjyllands driftsplan.

Naturstyrelsen skal udarbejde et resumé af plejeplanen, som skal indgå i en kommunal/statslig Natura 2000-handleplan. Dette resumé er indsat som bilag 1.

Der er udarbejdet en såkaldt miljøvurdering ("SMV") af plejeplanen. Den er indsat som bilag 2.

Plejeplanen skal senest være gennemført med udgangen af år 2015.

# Områdebeskrivelse

Området ligger umiddelbart vest for isens hovedsopholdslinie under sidste istid, og omfatter både bakkeøer og smeltevandssletter. Flere steder bærer området præg af sandflugt og indlandsklitter. Området består af vidtstrakte hedearealer gennemskåret af vandløbene Kvindebækken, Hallundbækken og Holtum Å.

I området forekommer tillige næringsfattige hedemoser og blåtopdominerede degenererede våde heder. Der findes en enkelt højmose, Ulvemosen, med dels aktive, dels nedbrudte partier.

Langs vandløbene findes sphagnum-hængesæk og andre sure mosetyper, samt mindre arealer med overgangsrigkær. Området omfatter også store nåletræsbesplantninger (især Nørlund Plantage) med lysåbne partier.

Ud af de syv i Danmark forekommende arter af Ulvefodsfamilien forekommer de seks af arterne i området.

For en uddybende beskrivelse af Natura 2000-området, herunder præsentation af udpegningsgrundlaget for området, henvises til [Natura 2000-planen](#). På Naturstyrelsens hjemmeside kan der også findes forklaring af begreber mv.

Naturstyrelsens andel af det samlede natura 2000-areal på 2350 ha udgør 2234 ha.

Tabel A Naturtyper og arter i plejeplanen

Naturtype/art	Nr.	Navn	Areal ejet af NST (ca. ha)
Lysåbne naturtyper	2310	Visse-indlandsklit	1
	2320	Revling-indlandsklit	59
	4010	Våd hede	20
	4030	Tør hede	506
	6230	Surt overdrev	17
	6410	Tidvis våd eng	3
	7140	Hængesæk	7
	7150	Tørvelavning	1
	7230	Rigkær	1
<b>Ialt</b>			<b>615</b>
(Levesteder for) arter	1096	Bæklampret	Ikke vurderet
	1355	Odde	Ikke vurderet

Tabel A viser Naturstyrelsens arealer med naturtyper i området. Desuden vises de arter fra udpegningsgrundlaget, der forekommer (eller som potentielt vil kunne indfinde sig med den rette forvaltning) i Naturstyrelsens del af området. Udtrykket "Ikke vurderet" vidner om, at der ikke findes nogen arealregistrering for arter.

# Mål og plejetiltag

I dette afsnit beskrives Naturstyrelsens mål for lysåbne naturtyper, og arter i denne planperiode. Der kan være flere mål for et givent areal med en naturtype, og det samme kan være tilfældet for en art.

Desuden præsenteres de typer af pleje/drift, som styrelsen forventer at anvende. På et givent areal kan der forekomme mere end én slags pleje/drift, ligesom der kan være fastlagt flere tiltag for en art.

Arealtallene i tabellerne udtrykker Naturstyrelsens bud på omfanget af de enkelte plejetiltag.

## ❖ Lysåbne naturtyper

Der foretages *løbende* pleje ved f.eks. afbrænding af 29 ha revling indlandsklit og af 455 ha tør hede. Endvidere foretages rydning af opvækst på alle lysåbne naturtyper.

Tabel B Mål for lysåbne naturtyper

		Periodens mål	Ha (ca.)
2310	Visse-indlandsklit	Naturtypebevarende pleje	1
2320	Revling-indlandsklit	Naturtypebevarende pleje	59
4010	Våd hede	Naturtypebevarende pleje	20
		Forbedring af hydrologi	10
4030	Tør hede	Naturtypebevarende pleje	506
6230	Surt overdrev	Naturtypebevarende pleje	17
6410	Tidvis våd eng	Naturtypebevarende pleje	3
7140	Hængesæk	Naturtypebevarende pleje	7
7150	Tørvelavning	Naturtypebevarende pleje	1
7230	Rigkær	Naturtypebevarende pleje	1

Tabel C Pleje af hensyn til lysåbne naturtyper

		Plejetiltag	Eksisterende driftsplan mv. eller nyt	Ha (ca.)
2310	Visse-indlandsklit	Rydning af opvækst	eksisterende	1
		Afbrænding	eksisterende	<1
2320	Revling-indlandsklit	Rydning af opvækst	eksisterende	13
		Afbrænding	eksisterende	29
4010	Våd hede	Aktiv lukning af dræn og grøfter	eksisterende	10
		Rydning af opvækst	eksisterende	7
		Tørveskrælning	eksisterende	7
		Afbrænding	eksisterende	1
4030	Tør hede	Rydning af opvækst	eksisterende	112
		Tørveskrælning	eksisterende	31
		Afbrænding	eksisterende	455
		Slæt - d.v.s. med fjernelse af det afslæde	eksisterende	98
		Græsning	eksisterende	4
6230	Surt overdrev	Rydning af opvækst	eksisterende	5
6410	Tidvis våd eng	Rydning af opvækst	eksisterende	1
7140	Hængesæk	Rydning af opvækst	eksisterende	3
7150	Tørvelavning	Rydning af opvækst	eksisterende	1
7230	Rigkær	Rydning af opvækst	eksisterende	1

I tabel C er der en opdeling til to kategorier:

- "Eksisterende driftsplan mv.": Kategorien dækker over de tilfælde, hvor den pågældende drift/pleje allerede forekommer eller hvor det fremgår af eksisterende driftsplaner og lignende, at tiltaget skal gennemføres.
- "Nyt": Kategorien omfatter de tiltag, der først er blevet fastlagt med denne plejeplan.

#### ❖ **Arter**

Som hovedregel vil arterne på udpegningsgrundlaget have gavn af indsatsen for naturtyperne i området. Det er også tilfældet i dette område, hvor Naturstyrelsen ikke planlægger yderligere indsats for arterne på udpegningsgrundlaget end den pleje, der er oplyst under naturtyperne.

	<b>Periodens mål</b>
1096 Bæklampret	Sikring af artens levested
1355 Odder	Sikring af artens levested

Tabel F Mål for arter

Tabel G Specifik artspleje

	<b>Plejetiltag</b>
1096 Bæklampret	Ingen indsats i perioden aht. art alene
1355 Odder	Ingen indsats i perioden aht. art alene

# Bilag



## **Bilag 1: Resumé af plejeplan for Naturstyrelsens arealer i Natura 2000-område N75 Harrild Hede, Ulvemosen og heder i Nørlund Plantage**

Området ligger umiddelbart vest for isens hovedopholdsline under sidste istid, og omfatter både bakkeøer og smeltevandssletter. Flere steder bærer området præg af sandflugt og indslandklitter. Området består af vidtstrakte hedearealer gennemskåret af vandløbene Kvindebækken, Hallundbækken og Holtum Å.

I området forekommer tillige næringsfattige hedmose og blåtopdominerede degenererede våde heder. Der findes en enkelt højmose, Ulvemosen, med dels aktive, dels nedbrudte partier.

Langs vandløbene findes sphagnum-hængesæk og andre sure mosetyper, samt mindre arealer med overgangsrigkær. Området omfatter også store nåletræsbesplantninger (især Nørlund Plantage) med lysåbne partier.

Ud af de syv i Danmark forekommende arter af Ulvefodsfamilien forekommer de seks af arterne i området.

Tabel a Kortlagte naturtyper på Naturstyrelsens arealer i området

<b>Naturtype</b>	<b>Nr.</b>	<b>Navn</b>	<b>Areal ejet af NST (ca. ha)</b>
Lysåbne naturtyper	2310	Visse-indlandsklit	1
	2320	Revling-indlandsklit	59
	4010	Våd hede	20
	4030	Tør hede	506
	6230	Surt overdrev	17
	6410	Tidvis våd eng	3
	7140	Hængesæk	7
	7150	Tørvelavning	1
	7230	Rigkær	1
			<b>615</b>
	<b>Ialt</b>		<b>615</b>

### **Indsats for naturtyperne**

I det følgende angives Naturstyrelsens planlagte indsats for *naturtyperne* på udpegningsgrundlaget. Indsatsen er beskrevet itabel b. Der skelnes mellem "Eksisterende driftsplan mv." og "Nyt", da der allerede ifølge driftsplaner m.m. for styrelsens arealer skal ske en drift/pleje, der bidrager til at gennemføre plejeplanen.

Tabel b Planlagt indsats for lysåbne naturtyper

<b>Plejetiltag</b>	<b>Eksisterende driftsplan mv. eller nyt</b>	<b>Ha (ca.)</b>
Forbedring af hydrologi	eksisterende	10
		<b>10</b>
Rydning af uønsket opvækst	eksisterende	142
		<b>142</b>
Afskrælning eller afbrænding	eksisterende	523
		<b>523</b>
Slåning eller slæt	eksisterende	98
	nyt	4
		<b>102</b>
Græsning	eksisterende	1
		<b>1</b>

#### **Særlig indsats for arter**

Plejen af områdets naturtyper vil samtidig tilgodese en række arter på udpegningsgrundlaget.

Naturstyrelsen vurderer, at arterne ikke har behov for en særlig indsats derudover.

## **Bilag 2: Miljøvurdering af Natura 2000-plejeplanen**

Den enkelte plejeplan skal i henhold til lovbekendtgørelse nr. 936 af 24. september 2009 om miljøvurdering af planer og programmer have sin egen miljørapport. Rapporten skal indeholde de oplysninger, der følger af bilag 1 i loven.

Der er også udarbejdet en miljøvurdering af Natura 2000-planen, som ligger på Naturstyrelsens hjemmeside:

[http://www.naturstyrelsen.dk/Naturbeskyttelse/Natura2000/Natura\\_2000\\_planer/Se\\_Planerne/001\\_125/75\\_Harrild.htm](http://www.naturstyrelsen.dk/Naturbeskyttelse/Natura2000/Natura_2000_planer/Se_Planerne/001_125/75_Harrild.htm)

### **a) Planens indhold og hovedformål samt andre relevante planer**

#### **❖ Indhold**

Det primære indhold i plejeplanen for Naturstyrelsens areal er en oversigt over planperiodens mål og plejetiltag for naturtyper og arter på Natura 2000-områdets udpegningsgrundlag.

#### **❖ Formål**

Plejeplanens formål er at udmønte Natura 2000-planen på Naturstyrelsens andel af Natura 2000-området. Indsatsen i 1. planperiode skal sikre eksisterende naturværdier på udpegningsgrundlaget og indlede en proces, der genopretter eventuel akut truet natur under hensyntagen til eventuelle modstridende naturinteresser.

#### **❖ Relevante planer**

Plejeplanen følger op på Natura 2000-planen for området. Udover at være omfattet af plejeplanen, er Naturstyrelsens arealer også underlagt andre interne retningslinjer for arealforvaltningen. I det omfang der måtte være modstrid mellem dem og plejeplanen, vil plejeplanen blive fulgt.

Inden for Natura 2000-området er der flere fredede områder. Det drejer sig om status quo landskabsfredninger af hedearealer og indlandsklitter (fredningsnumrene 0412.00, 0563.00, 2155.04 og 5358.00).

Som led i et LIFE-projekt på heder er Naturstyrelsen i gang med at genoprette arealer med dværgbuskdomineret hede og indlandsklitter. Projektet består af en række plejetiltag, der bl.a. indbefatter afskrælning og afbrænding.

### **b) Nuværende miljøstatus og nul-alternativet**

Områdets nuværende miljøstatus er gennemgået i Natura 2000-planen for det aktuelle område, hvorfor der henvises til denne.

Hvis ikke plejeplanen for 1. planperiode iværksættes, vil de lysåbne arealer blive plejet i henhold til bl.a. LIFE-projektets mål. Her vil alle plejemetoder blive taget i brug med fokus på fjernelse af blåtop. Alle forekomster af lysåbne naturtyper vil dog ikke nødvendigvis udvikles i retning af gunstig bevaringsstatus, hvis ikke plejeplanen iværksættes.

### **c) Miljøforhold i områder, der kan blive væsentligt berørt af plejeplanen**

- Den planlagte drift og pleje vil ændre udbredelsen af arter i området samt udbredelse og tilstand af forskellige naturtyper.

- Plejeindgrebene på lysåben natur vil påvirke det åbne landskab og synligheden af kulturhistoriske strukturer. Begge dele vil påvirke områdets rekreative funktioner.

#### **d) Eksisterende miljøproblemer**

Der er en række trusler mod naturtyper og arter på områdets udpegningsgrundlag, herunder tilgroning og arealreduktion af visse naturtyper. Truslerne er systematisk beskrevet i Natura 2000-planen for området, hvorfor der henvises til denne.

#### **e) Relevante internationale miljøbeskyttelsesmål**

Plejeplanen er en udmøntning af EU's habitat- og fuglebeskyttelsesdirektiver implementeret i dansk lov via miljømålsloven og skovloven. Plejeplanen vil sikre, at areal og tilstand af naturtyper på udpegningsgrundlaget, samt levesteder for arter på udpegningsgrundlaget, ikke går tilbage eller forringes. Samtidig vil der ske en særlig indsats for truede naturtyper og arter.

I henhold til EU's vandrammedirektiv er det overordnede mål at naturlige vandforekomster opnår "god tilstand". Direktivet er implementeret via miljømålsloven og skal realiseres med vandplanerne. Arbejdsdelingen mellem vandplanerne og Natura 2000-planerne (og dermed plejeplanerne) er således, at vandplanlægningen tager sig af vandkvalitet i vandløb, større søer, kystvande og fjorde, mens Natura 2000-planlægningen tager sig af småsøer og hydrologien på naturarealer som f.eks. rigkær og andre engarealer.

Natura 2000-direktiverne er blandt EU's bidrag til gennemførelsen af en række internationale biodiversitetskonventioner som f.eks. Ramsar-konventionen, Bern-konventionen og Bonn-konventionen, samt delmål 11 og 12 blandt de 20 delmål som blev vedtaget ved partsmødet i FN's biodiversitetskonvention i Nagoya i 2010 (Aichi-målene). Delmål 11 og 12 omhandler netop beskyttelse af naturområder og arter.

#### **f) Planens indvirkning på miljøet**

<b>Planens indvirkning på</b>	<b>Påvirkes</b>	<b>Ingen væsentlig påvirkning</b>	<b>Redegørelse for indvirkning</b>
<b>Biologisk mangfoldighed</b>	X		Den biologiske mangfoldighed knyttet til naturtyper på udpegningsgrundlaget sikres og øges via pleje af naturtyperne tør og våd hede, forskellige typer indlandsklitter, surt overdrev, tidvis våd eng, hængesæk, rigkær samt tørvelavninger. Dette sker primært ved rydning af opvækst, afbrænding, afskrælning og græsning. Afbrænding foretages under hensyntagen til arter og deres spredningsmuligheder. Den planlagte drift og pleje fastholder og/eller genopretter naturtyperne på udpegningsgrundlaget med deres karakteristiske arter. Genopretningen af naturtyperne vil typisk ske på bekostning af mere artsfattige og "trivielle" naturtyper.
<b>Befolkningen</b>	X		Mulighederne for rekreative oplevelser i

			tilknytning til området sikres eller forbedres via et forbedret naturgrundlag.
<b>Menneskers sundhed</b>		X	
<b>Fauna og flora</b>	X		Eventuelle konsekvenser for rødlistede arter, gullistede ansvarsarter eller bilag IV-arter kendt fra området vurderes at være neutrale eller positive.
<b>Jordbund</b>		X	
<b>Vand</b>		X	
<b>Luft</b>		X	
<b>Klimatiske faktorer</b>		X	
<b>Materielle goder</b>		X	
<b>Landskab</b>	X		Den planlagte pleje af de lysåbne arealer vil medvirke til at bevare deres landskabelige værdier og variationen i landskabet.
<b>Kulturarv, herunder kirker</b>	X		Kulturhistoriske strukturer i området bliver mere synlige, idet evt. træagtig opvækst ryddes og blåtop bekæmpes. Strukturerne friholdes for afskrælning, men sikres mod tilgroning med træer.
<b>Arkitektonisk arv</b>		X	
<b>Arkæologisk arv</b>		X	Opretholdelsen af det lysåbne landskab vil bidrage til at bevare og synliggøre områdets gravhøje.

### **g) Foranstaltninger der modsvarer negativ indvirkning på miljøet**

Plejeplanen forventes ikke at få negative konsekvenser for miljøet, men vil derimod sikre og forbedre områdets naturgrundlag, med fokus på arter og naturtyper på udpegningsgrundlaget. Der vurderes derfor ikke at være behov for foranstaltninger der modsvarer negativ indvirkning på miljøet.

### **h) Grundlag for prioriteringer og valg**

Natura 2000-planen udgør grundlaget for plejeplanens prioriteringer og valg. I de tilfælde hvor der har været forudset en modstrid mellem hensyn til forskellige arter og/eller naturtyper på områdets udpegningsgrundlag, har Natura 2000-planen allerede foretaget denne prioritering.

## **i) Overvågning**

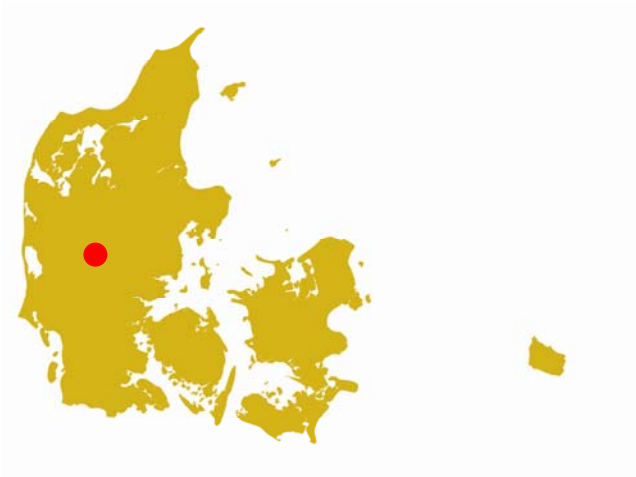
Natura 2000-indsatsen bliver løbende overvåget i forhold til udpegningsgrundlag og naturværdier via NOVANA overvågningsprogram. Desuden afrapporterer Danmark den nationale indsats vedrørende habitat- og fuglebeskyttelsesdirektiverne til EU-kommissionen hvert 6. år.

## **j) Ikke-teknisk resume**

I medfør af lovbekendtgørelse nr. 936 af 24. september 2009 er der foretaget en miljøvurdering af plejeplanen for Naturstyrelsens arealer i N75 *Harrild Hede, Ulvemosen og heder i Nørlund Plantage*. Plejeplanens formål er at udmønte Natura 2000-planen for de pågældende arealer ved at sikre eller forbedre tilstand og bevaringsprognose for de arter og naturtyper, området er udpeget for at beskytte. Hvis ikke plejeplanen iværksættes, vil arealerne blive plejet i henhold til bl.a. LIFE-projektets mål. Men alle forekomster af lysåbne naturtyper vil ikke nødvendigvis udvikles i retning af gunstig bevaringsstatus, hvis ikke plejeplanen iværksættes.

Plejeplanen forventes at sikre og forbedre naturtilstanden i området ved hjælp af ekstensiv drift og pleje af de lysåbne naturtyper på områdets udpegningsgrundlag. Dermed sikres og øges også de landskabelige og kulturhistoriske værdier. Ligeledes vil mulighederne for rekreative oplevelser knyttet til lysåben natur sikres og øges.





Miljøministeriet  
Naturstyrelsen

Haraldsgade 53  
DK-2100 København Ø  
Tlf.: (+45) 72 54 30 00

[www.nst.dk](http://www.nst.dk)