



Miljøministeriet  
Naturstyrelsen

# Natura 2000- plejeplan

for Naturstyrelsens arealer

i Natura 2000-område nr. 76  
Store Vandskel, Rørbæk Sø, Tinnet Krat og  
Holtum Ådal øvre del



**Titel:**

Natura 2000-plejeplan for  
Naturstyrelsens arealer i Natura 2000-  
område nr. 76 Store Vandskel, Rørbæk  
Sø, Tinnet Krat og Holtum Ådal øvre  
del.

**Udgiver:**

Naturstyrelsen  
Haraldsgade 53  
2100 København Ø  
www.nst.dk

**År:**

2012

**Foto:**

Forside: Marian Würtz Jensen, Naturstyrelsen

**Kort:**

Naturstyrelsen, på baggrund af kortmaterialer i henhold til tilladelse  
G18/1997 (Kort og Matrikelstyrelsen)

**ISBN nr.**

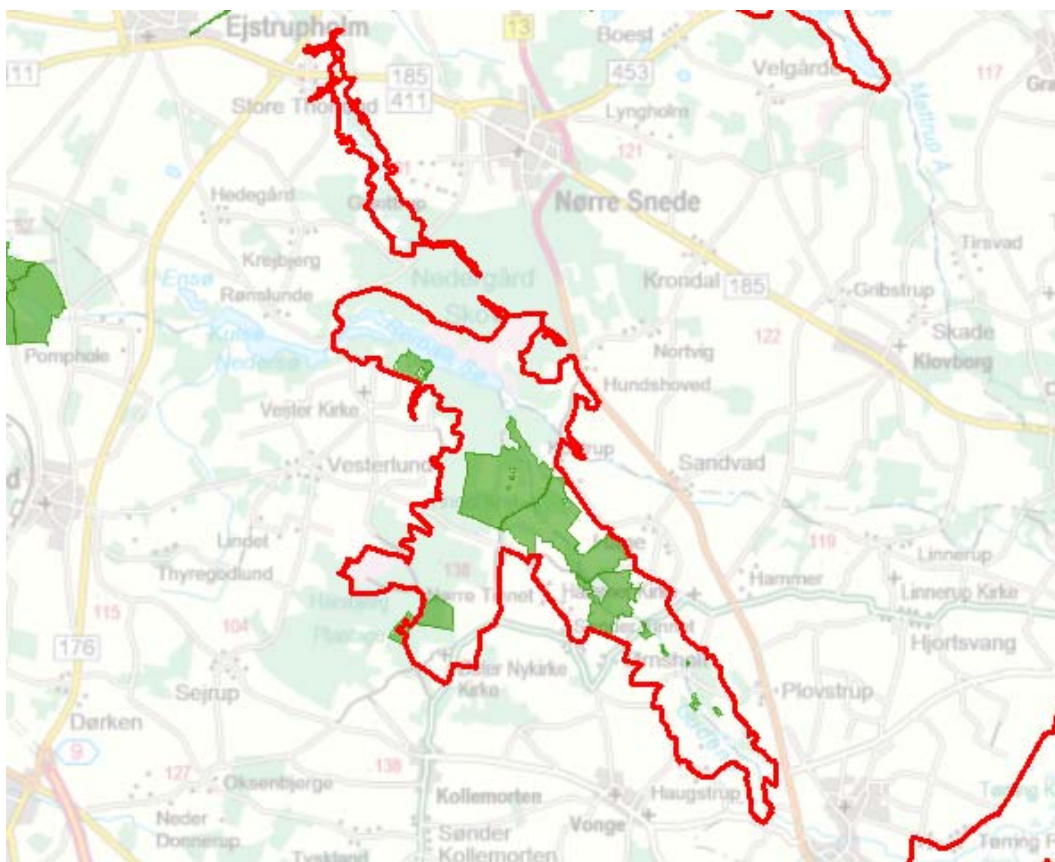
978-87-7279-933-9

Må citeres med kildeangivelse.

# Generelt

Naturstyrelsen har udarbejdet Natura 2000-planer for 246 områder i Danmark.

Denne plejeplan følger op på Natura 2000-planen for område N76 *Store Vandskel, Rørbæk Sø, Tinnet Krat og Holtum Ådal øvre del*. og vedrører Naturstyrelsens arealer på 432 ha.



Billede 1 Oversigt over Natura 2000-områdets afgrænsning (rød streg) og styrelsens arealer (stærk grøn farve) i området.

I denne plejeplan er arealer og indsats opdelt på henholdsvis lysåbne naturtyper, skovnaturtyper og arter. Bemærk, at Naturstyrelsens samlede arealforvaltning i området er omfattet af flere planbestemmelser og retningslinjer end dem, der findes i denne plan.

For supplerende læsning henvises til Naturstyrelsen Midtjyllands driftsplan.

Naturstyrelsen skal udarbejde et resumé af plejeplanen, som skal indgå i en kommunal/statslig Natura 2000-handleplan. Dette resumé er indsat som bilag 1.

Der er udarbejdet en såkaldt miljøvurdering ("SMV") af plejeplanen. Den er indsat som bilag 2.

Plejeplanen skal senest være gennemført med udgangen af år 2015, dog 2021 for skovbevoksede, fredskovspligtige arealer.

# Områdebeskrivelse

Området er geologisk interessant ved, at tunneldalssystemet ikke blot gennemskærer den kvartære, men også denne øverste del af de miocæne sandaflejringer i den tertiære undergrund. Jordbunden inden for området består overvejende af sand og grus aflejret dels af isen og dels af smeltevand i tunneldalen. Jorden er middelstærkt udvasket ofte med podsoldannelse.

Karakteristisk for områderne er den kraftige koncentration af kilder og væld. Deres store antal danner grundlaget for åernes hastigt stigende vandføring snart efter udspringene. Kilder og væld er af biologisk interesse på grund af deres specielle fauna og flora, der endvidere udviser ret stærk variation mellem områdets forskellige lokaliteter. Områderne præges af åbne biotoper såsom moser, græsarealer og heder.

Idligere lå det kuperede terræn hen som et øde hedelandskab med spredte egekrat. Omfattende opdyrkning og tilplantning med frem for alt nåletræ har i tidens løb ændret områderne, selvom de stadig er præget af hede- og egekrat.

For en uddybende beskrivelse af Natura 2000-området, herunder præsentation af udpegningsgrundlaget for området, henvises til [Natura 2000-planen](#). På Naturstyrelsens hjemmeside kan der også findes forklaring af begreber mv.

Naturstyrelsens arealer findes alene i området: Store Vandskel, Rørbæk Sø og Tinnets Krat. Styrelsens arealer omfatter vandløb, kilder, kildevæld, våd og tør hede, rigkær samt overdrev. Mange af overdrevene er tilplantet med rødgran, der senere er blevet fældet.

Tabel A Naturtyper og arter i plejeplanen

Naturtype/art	Nr.	Navn	Areal ejet af NST (ca. ha)
Lysåbne naturtyper	4030	Tør hede	67
	6230	Surt overdrev	92
	6410	Tidvis våd eng	5
	7140	Hængesæk	2
	7220	Kildevæld	2
	7230	Rigkær	17
			<b>185</b>
Skovnaturtyper	91D0	Skovbevokset tørvemose	2
	91E0	Elle- og askeskov	1
	9110	Bøg på mor	2
	9190	Stilkege-krat	42
			<b>47</b>
<b>Ialt</b>			<b>232</b>
(Levesteder for) arter	1096	Bæklampret	Ikke vurderet
	1166	Stor vandsalamander	Ikke vurderet
	1318	Damflagermus	Ikke vurderet
	1355	Odder	Ikke vurderet

Tabel A viser Naturstyrelsens arealer med naturtyper i området. Desuden vises de arter fra udpegningsgrundlaget, der forekommer (eller som potentielt vil kunne indfinde sig med den rette forvaltning) i Naturstyrelsens del af området.

Udtrykket "Ikke vurderet" vidner om, at der ikke findes nogen arealregistrering for arter.

# Mål og plejetiltag

I dette afsnit beskrives Naturstyrelsens mål for lysåbne naturtyper, skovnaturtyper og arter i denne planperiode. Der kan være flere mål for et givent areal med en naturtype, og det samme kan være tilfældet for en art.

Desuden præsenteres de typer af pleje/drift, som styrelsen forventer at anvende. På et givent areal kan der forekomme mere end én slags pleje/drift, ligesom der kan være fastlagt flere tiltag for en art.

Arealtallene i tabellerne udtrykker Naturstyrelsens bud på omfanget af de enkelte plejetiltag.

## ❖ Lysåbne naturtyper

Der foretages *løbende* pleje ved f.eks. græsning på 55 ha tør hede og på 92 ha surt overdrev. Endvidere foretages rydning af træopvækst på 16 ha tør hede.

Der iværksættes græsning på 6 ha eng med henblik på, at udvikle mere rigkær.

Tabel B Mål for lysåbne naturtyper

			Periodens mål	Ha (ca.)
Eksisterende habitatnatur	4030	Tør hede	Naturtypebevarende pleje	57
			Udvikling mod 9190 Stilkege-krat	10
	6230	Surt overdrev	Naturtypebevarende pleje	92
	6410	Tidvis våd eng	Naturtypebevarende pleje	5
	7140	Hængesæk	Naturtypebevarende pleje	2
	7220	Kildevæld	Naturtypebevarende pleje	2
	7230	Rigkær	Naturtypebevarende pleje	17
Potentiel habitatnatur			Udvikling mod 7230 Rigkær	6

Tabel C Pleje af (hensyn til) lysåbne naturtyper

			<b>Plejetiltag</b>	<b>Eksisterende driftsplan mv. eller nyt</b>	<b>Ha (ca.)</b>
Eksisterende habitatnatur	4030	Tør hede	Rydning af opvækst	eksisterende	16
			Slåning - d.v.s. uden fjernelse af det afslåede	eksisterende	4
			Slæt - d.v.s. med fjernelse af det afslåede	eksisterende	19
			Græsning	eksisterende	53
				nyt	2
			Bevarelse af mindst 5 store træer pr. ha til henfald	eksisterende	10
			Anlæg af ny skovnatur	eksisterende	10
	6230	Surt overdrev	Rydning af opvækst	eksisterende	9
			Slåning - d.v.s. uden fjernelse af det afslåede	eksisterende	8
			Græsning	eksisterende	92
	6410	Tidvis vad eng	Rydning af opvækst	eksisterende	<1
			Slåning - d.v.s. uden fjernelse af det afslåede	eksisterende	4
			Græsning	eksisterende	5
	7140	Hængesæk	Rydning af opvækst	eksisterende	1
			Græsning	eksisterende	1
7220	Kildevæld	Rydning af opvækst	eksisterende	2	
7230	Rigkær	Rydning af opvækst	eksisterende	13	
		Græsning	eksisterende	6	
Potentiel habitatnatur			Græsning	nyt	6

I tabel C er der en opdeling til to kategorier:

- "Eksisterende driftsplan mv.": Kategorien dækker over de tilfælde, hvor den pågældende drift/pleje allerede forekommer eller hvor det fremgår af eksisterende driftsplaner og lignende, at tiltaget skal gennemføres.
- "Nyt": Kategorien omfatter de tiltag, der først er blevet fastlagt med denne plejeplan.



## ❖ Skovnaturtyper

Skovnaturtyper sikres ved en skovnaturtypebevarende drift og pleje, og ca. 45 ha omfattes af en såkaldt **basissikring** ([link til definition](#)). Der sker en **supplerende sikring** ved bevarelse af et antal store træer til henfald på samme areal.

Der foretages rydning af 2 ha bøg på mor med henblik på konvertering til stilkege-krat.

Tabel D Mål for skovnaturtyper

		Periodens mål	Ha (ca.)
91D0	Skovbevokset tørvemose	Sikring af naturtypen	2
		Skovnaturtypebevarende drift	2
91E0	Elle- og askeskov	Sikring af naturtypen	1
		Skovnaturtypebevarende drift	1
9110	Bøg på mor	Udvikling mod 9190 Stilkege-krat	2
9190	Stilkege-krat	Sikring af naturtypen	42
		Skovnaturtypebevarende drift	42

Tabel E Forvaltning af skovnaturtyper

		Plejetiltag	Eksisterende driftsplan mv. eller nyt	Ha (ca.)
91D0	Skovbevokset tørvemose	Basissikring af skovnaturtyper	eksisterende	2
			nyt	<1
		Ingen jordbearbejdning	eksisterende	2
		Bevarelse af 3-5 store træer pr. ha til henfald	eksisterende	<1
91E0	Elle- og askeskov	Basissikring af skovnaturtyper	eksisterende	1
			Ingen jordbearbejdning	eksisterende
		Bevarelse af mindst 5 store træer pr. ha til henfald	eksisterende	1
			eksisterende	2
9110	Bøg på mor	Ingen jordbearbejdning	eksisterende	2
			eksisterende	2
		Pleje m.h.p. ny skovnatur	eksisterende	2
9190	Stilkege-krat	Basissikring af skovnaturtyper	eksisterende	42
			eksisterende	42
		Bevarelse af mindst 5 store træer pr. ha til henfald	eksisterende	42
			eksisterende	26

I tabel E er der en opdeling til to kategorier:

- "Eksisterende driftsplan mv.": Kategorien dækker over de tilfælde, hvor den pågældende drift/pleje allerede forekommer eller hvor det fremgår af eksisterende driftsplaner og lignende, at tiltaget skal gennemføres.
- "Nyt": Kategorien omfatter de tiltag, der først er blevet fastlagt med denne plejeplan.

## ❖ Arter

Som hovedregel vil arterne på udpegningsgrundlaget have gavn af indsatsen for naturtyperne i området. Det er også tilfældet i dette område, hvor Naturstyrelsen ikke planlægger yderligere indsats for arterne på udpegningsgrundlaget end den pleje, der er oplyst under naturtyperne.

	<b>Periodens mål</b>
1096 Bæklampret	Sikring af artens levested
1166 Stor vandsalamander	Sikring af artens levested
1318 Damflagermus	Sikring af artens levested
1355 Odder	Sikring af artens levested

Tabel F Mål for arter

Tabel G Specifik artspleje

	<b>Plejetiltag</b>
1096 Bæklampret	Ingen indsats i perioden aht. art alene
1166 Stor vandsalamander	Ingen indsats i perioden aht. art alene
1318 Damflagermus	Ingen indsats i perioden aht. art alene
1355 Odder	Ingen indsats i perioden aht. art alene

### ❖ Ændring af naturtype

Som tidligere nævnt skal nogle af områdets arealer uden habitatnatur udvikle sig til naturtyper på sigt, og udvalgte arealer med eksisterende naturtyper skal blive til andre naturtyper end dem, der forekommer i dag. Tabellerne H og I viser, hvad periodens indsats forventes at betyde for de enkelte naturtypers udstrækning på sigt.

Udvidelsesmål	Forøgelse på sigt, ca. ha
Udvikling mod 7230 Riggær	6
Udvikling mod 9190 Stilkege-krat	12
<b>Ialt</b>	<b>18</b>

Tabel H Planlagte udvidelser af naturtyper

		Reduktion, ca. ha
4030	Tør hede	10
9110	Bøg på mor	2

Tabel I Planlagte konverteringer til anden naturtype

# Bilag



**Bilag 1: Resumé af plejeplan for Naturstyrelsens arealer i Natura 2000-område N76 Store Vandskel, Rørbæk Sø, Tinnet Krat og Holtum Ådal øvre del.**

Naturstyrelsens arealer findes alene i området: Store Vandskel, Rørbæk Sø og Tinnet Krat. Styrelsens arealer omfatter vandløb, kilder, kildevæld, våd og tør hede, rigkær samt overdrev. Mange af overdrevene er tilplantet med rødgran, der senere er blevet fældet.

Tabel a Kortlagte naturtyper på Naturstyrelsens arealer i området

Naturtype	Nr.	Navn	Areal ejet af NST (ca. ha)
Lysåbne naturtyper	4030	Tør hede	67
	6230	Surt overdrev	92
	6410	Tidvis våd eng	5
	7140	Hængesæk	2
	7220	Kildevæld	2
	7230	Rigkær	17
			<b>185</b>
Skovnaturtyper	91D0	Skovbevokset tørvemose	2
	91E0	Elle- og askeskov	1
	9110	Bøg på mor	2
	9190	Stilkeke-krat	42
			<b>47</b>
<b>Ialt</b>			<b>232</b>

**Indsats for naturtyperne**

I det følgende angives Naturstyrelsens planlagte indsats for naturtyperne på udpegningsgrundlaget. Indsatsen er beskrevet i 3 tabeller:

- Lysåbne naturtyper
- Skovnaturtyper
- Planlagte udvidelser af naturtyperne

I tabel b og c skelnes mellem "Eksisterende driftsplan mv." og "Nyt", da der allerede ifølge driftsplaner m.m. for styrelsens arealer skal ske en drift/pleje, der bidrager til at gennemføre plejeplanen.

Tabel b Planlagt indsats for lysåbne naturtyper

Plejetiltag	Eksisterende driftsplan mv. eller nyt	Ha (ca.)
Rydning af uønsket opvækst	eksisterende	41
		<b>41</b>
Slåning eller slæt	eksisterende	35
		<b>35</b>
Græsning	eksisterende	156
	nyt	2
		<b>158</b>

Tabel c Planlagt indsats for skovnaturtyper

<b>Plejetiltag</b>	<b>Eksisterende driftsplan mv. eller nyt</b>	<b>Ha (ca.)</b>
Skovnaturtypebevarende drift og pleje	eksisterende	45
	nyt	<1
		<b>45</b>
Ingen jordbearbejdning	eksisterende	47
		<b>47</b>
Bevarelse af store træer til henfald	eksisterende	47
		<b>47</b>
Gamle driftsformer i skov	eksisterende	26
		<b>26</b>

<b>Udvidelsesmål</b>	<b>Forøgelse på sigt, ca. ha</b>
Udvikling mod 7230 Riggær	6
Udvikling mod 9190 Stilkege-krat	12
<b><i>Ialt</i></b>	<b><i>18</i></b>

Tabel d Planlagte udvidelser af naturtyper

### Særlig indsats for arter

Plejen af områdets naturtyper vil samtidig tilgodese arterne på udpegningsgrundlaget. Naturstyrelsen vurderer, at de ikke har behov for en særlig indsats derudover.

## **Bilag 2: Miljøvurdering af Natura 2000-plejeplanen**

Den enkelte plejeplan skal i henhold til lovbekendtgørelse nr. 936 af 24. september 2009 om miljøvurdering af planer og programmer have sin egen miljørapport. Rapporten skal indeholde de oplysninger, der følger af bilag 1 i loven.

Der er også udarbejdet en miljøvurdering af Natura 2000-planen, som ligger på Naturstyrelsens hjemmeside:

[http://www.naturstyrelsen.dk/Naturbeskyttelse/Natura2000/Natura\\_2000\\_planer/Se\\_Planerne/001\\_125/76\\_Store\\_Vandskel.htm](http://www.naturstyrelsen.dk/Naturbeskyttelse/Natura2000/Natura_2000_planer/Se_Planerne/001_125/76_Store_Vandskel.htm)

### **a) Planens indhold og hovedformål samt andre relevante planer**

#### **❖ Indhold**

Det primære indhold i plejeplanen for Naturstyrelsens areal er en oversigt over planperiodens mål og plejetiltag for naturtyper og arter på Natura 2000-områdets udpegningsgrundlag.

#### **❖ Formål**

Plejeplanens formål er at udmønte Natura 2000-planen på Naturstyrelsens andel af Natura 2000-området. Indsatsen i 1. planperiode skal sikre eksisterende naturværdier på udpegningsgrundlaget og indlede en proces, der genopretter eventuel akut truet natur under hensyntagen til eventuelle modstridende naturinteresser.

#### **❖ Relevante planer**

Plejeplanen følger op på Natura 2000-planen for området. Udover at være omfattet af plejeplanen, er Naturstyrelsens arealer også underlagt andre interne retningslinjer for arealforvaltningen. I det omfang der måtte være modstrid mellem dem og plejeplanen, vil plejeplanen blive fulgt.

Naturstyrelsens arealer omfatter to fredninger (Reg. nr. 5809.00 og 7869.00). "Gudenåens øvre løb og ådal" og "Landskabet omkring Hærvejen og Rørbæk Sø" hvis formål er at bevare, genoprette og pleje de landskabelige, naturhistoriske og kulturhistoriske værdier i området.

### **b) Nuværende miljøstatus og nul-alternativet**

Områdets nuværende miljøstatus er gennemgået i Natura 2000-planen for det aktuelle område, hvorfor der henvises til denne.

Hvis ikke plejeplanen for 1. planperiode iværksættes, vil de skovbevoksede arealer blive drevet i henhold til bl.a. principperne om naturnær skovdrift, hvilket bl.a. indebærer at der arbejdes for at sikre et kontinuerligt skovdække og et stabilt skovklima. Desuden er der i medfør af Naturskovsstrategien udlagt arealer til urørt skov og gamle driftsformer. Alle forekomster af skovnaturtyper vil dog ikke nødvendigvis udvikles i retning af eller fastholdes i gunstig bevaringsstatus, hvis ikke plejeplanen iværksættes.

Ligeledes vil de lysåbne arealer blive plejet i henhold til bl.a. Naturstyrelsens naturplejestrategi. Arealerne vil blive drevet uden gødskning, sprøjtning eller omlægning. Alle forekomster af lysåbne naturtyper vil dog ikke nødvendigvis udvikles i retning af eller fastholdes i gunstig bevaringsstatus hvis ikke plejeplanen iværksættes.

### c) Miljøforhold i områder, der kan blive væsentligt berørt af plejeplanen

- Den planlagte drift og pleje vil ændre udbredelsen af arter i området samt udbredelse og tilstand af forskellige naturtyper.
- Plejeindgrebene ( med henblik ) på lysåben natur vil påvirke det åbne landskab. De planlagte tiltag i skov vil på sigt medføre en ændret skovstruktur. Begge dele vil påvirke områdets rekreative funktioner.

### d) Eksisterende miljøproblemer

Der er en række trusler mod naturtyper og arter på områdets udpegningsgrundlag, herunder uhensigtsmæssig drift og tilgroning. Truslerne er systematisk beskrevet i Natura 2000-planen for området, hvorfor der henvises til denne.

### e) Relevante internationale miljøbeskyttelsesmål

Plejeplanen er en udmøntning af EU's habitat- og fuglebeskyttelsesdirektiver implementeret i dansk lov via miljømålsloven og skovloven. Plejeplanen vil sikre, at areal og tilstand af naturtyper på udpegningsgrundlaget, samt levesteder for arter på udpegningsgrundlaget, ikke går tilbage eller forringes. Samtidig vil der ske en særlig indsats for truede naturtyper og arter.

I henhold til EU's vandrammedirektiv er det overordnede mål at naturlige vandforekomster opnår "god tilstand". Direktivet er implementeret via miljømålsloven og skal realiseres med vandplanerne. Arbejdsdelingen mellem vandplanerne og Natura 2000-planerne (og dermed plejeplanerne) er således, at vandplanlægningen tager sig af vandkvalitet i vandløb, større søer, kystvande og fjorde, mens Natura 2000-planlægningen tager sig af småsøer og hydrologien på naturarealer som f.eks. rigkær og andre engarealer.

Natura 2000-direktiverne er blandt EU's bidrag til gennemførelsen af en række internationale biodiversitetskonventioner som f.eks. Ramsar-konventionen, Bern-konventionen og Bonn-konventionen, samt delmål 11 og 12 blandt de 20 delmål som blev vedtaget ved partsmødet i FN's biodiversitetskonvention i Nagoya i 2010 (Aichi-målene). Delmål 11 og 12 omhandler netop beskyttelse af naturområder og arter.

### f) Planens indvirkning på miljøet

<b>Planens indvirkning på</b>	<b>Påvirkes</b>	<b>Ingen væsentlig påvirkning</b>	<b>Redegørelse for indvirkning</b>
<b>Biologisk mangfoldighed</b>	X		Den biologiske mangfoldighed knyttet til naturtyper på udpegningsgrundlaget sikres og øges via rydninger, græsning, gamle driftsformer og bevarelse af store træer til naturlig henfald. Den planlagte drift og pleje fastholder og/eller genopretter naturtyperne på udpegningsgrundlaget med deres karakteristiske arter. Genopretningen af naturtyperne vil typisk ske på bekostning af mere artsfattige og "trivielle" naturtyper.



<b>Befolkningen</b>	X		Mulighederne for rekreative oplevelser i tilknytning til området sikres eller forbedres via et forbedret naturgrundlag.
<b>Menneskers sundhed</b>		X	
<b>Fauna og flora</b>	X		Eventuelle konsekvenser for rødlistede arter, gullistede ansvarsarter eller bilag IV-arter kendt fra området vurderes at være neutrale eller positive.
<b>Jordbund</b>		X	
<b>Vand</b>		X	
<b>Luft</b>		X	
<b>Klimatiske faktorer</b>		X	
<b>Materielle goder</b>		X	
<b>Landskab</b>	X		Den planlagte ekstensive drift og naturpleje vil opretholde det lysåbne landskab og opretholde eksisterende udsigter. Plejeplanen bidrager således positivt til bevarelsen af eksisterende landskabelige værdier.
<b>Kulturarv, herunder kirker</b>		X	
<b>Arkitektonisk arv</b>		X	
<b>Arkæologisk arv</b>	X		Den planlagte ekstensive drift og opretholdelse af det lysåbne landskab vil bidrage til at bevare og synliggøre områdets gravhøje.

### **g) Foranstaltninger der modsvarer negativ indvirkning på miljøet**

Plejeplanen forventes ikke at få negative konsekvenser for miljøet, men vil derimod sikre og forbedre områdets naturgrundlag, med fokus på arter og naturtyper på udpegningsgrundlaget. Der vurderes derfor ikke at være behov for foranstaltninger der modsvarer negativ indvirkning på miljøet.

### **h) Grundlag for prioriteringer og valg**

Natura 2000-planen udgør grundlaget for plejeplanens prioriteringer og valg. I de tilfælde hvor der har været forudset en modstrid mellem hensyn til forskellige arter og/eller naturtyper på områdets udpegningsgrundlag, har Natura 2000-planen allerede foretaget denne prioritering.

## **i) Overvågning**

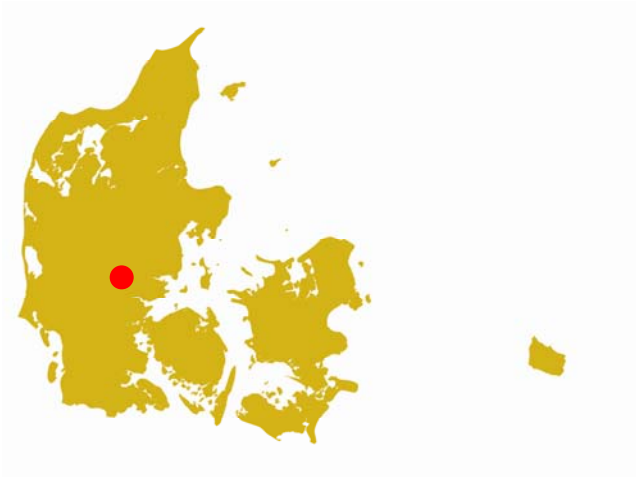
Natura 2000-indsatsen bliver løbende overvåget i forhold til udpegningsgrundlag og naturværdier via NOVANA overvågningsprogram. Desuden afrapporterer Danmark den nationale indsats vedrørende habitat- og fuglebeskyttelsesdirektiverne til EU-kommissionen hvert 6. år.

## **j) Ikke-teknisk resume**

I medfør af lovbekendtgørelse nr. 936 af 24. september 2009 er der foretaget en miljøvurdering af plejeplanen for Naturstyrelsens arealer i N76 *Store Vandskel, Rørbæk Sø, Tinnet Krat og Holtum Ådal øvre del*. Plejeplanens formål er at udmønte Natura 2000-planen for de pågældende arealer ved at sikre eller forbedre tilstand og bevaringsprognose for de arter og naturtyper, området er udpeget for at beskytte. Hvis ikke plejeplanen iværksættes, vil naturtyperne blive plejet/drevet med vidtgående naturhensyn i henhold til Naturstyrelsens øvrige planer og strategier. Alle forekomster af naturtyper vil dog ikke nødvendigvis udvikles i retning af eller fastholdes i gunstig bevaringsstatus, hvis ikke plejeplanen iværksættes.

Plejeplanen forventes at sikre og forbedre naturtilstanden i området ved hjælp af ekstensiv drift og pleje af de lysåbne naturtyper på området udpegningsgrundlag. Dermed sikres og øges også de landskabelige værdier, herunder bevaring og synlighed af områdets fredede gravhøje og mulighederne for rekreative oplevelser knyttet til lysåben natur.





Miljøministeriet  
Naturstyrelsen

Haraldsgade 53  
DK-2100 København Ø  
Tlf.: (+45) 72 54 30 00

[www.nst.dk](http://www.nst.dk)