



Miljøministeriet  
Naturstyrelsen

# Natura 2000- plejeplan

for Naturstyrelsens arealer

i Natura 2000-område nr. 82  
Randbøl Hede og klitter i Frederikshåb  
Plantage

**Titel:**

Natura 2000-plejeplan for  
Naturstyrelsens arealer i Natura 2000-  
område nr. 82 Randbøl Hede og klitter i  
Frederikshåb Plantage

**Udgiver:**

Naturstyrelsen  
Haraldsgade 53  
2100 København Ø  
www.nst.dk

**År:**

2012

**Foto:**

Forside: Naturstyrelsen  
Billede 2 og 3: Jan Kofod Winther  
Billede 5: Naturstyrelsen

**Kort:**

Naturstyrelsen, på baggrund af kortmaterialer i henhold til tilladelse  
G18/1997 (Kort og Matrikelstyrelsen)

**ISBN nr.**

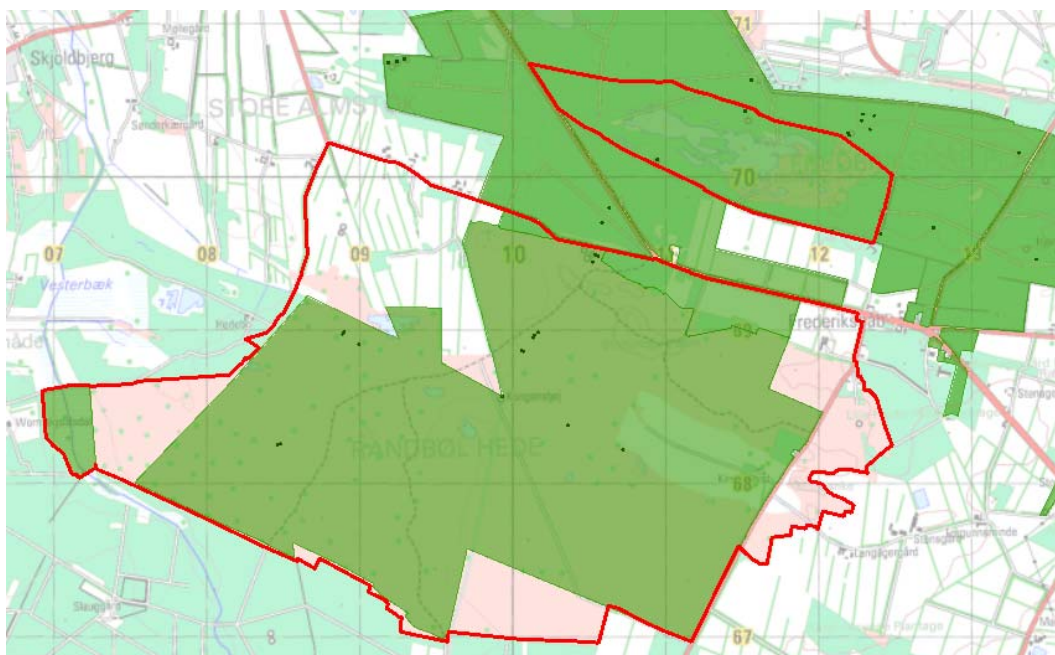
978-87-7279-858-5

Må citeres med kildeangivelse.

# Generelt

Naturstyrelsen har udarbejdet Natura 2000-planer for 246 områder i Danmark.

Denne plejeplan følger op på Natura 2000-planen for område N82 *Randbøl Hede og klitter i Frederikshåb Plantage* og vedrører Naturstyrelsens arealer på 858 ha.



Billede 1 Oversigt over Natura 2000-områdets afgrænsning (rød streg) og styrelsens arealer (stærk grøn farve) i området.

I denne plejeplan er arealer og indsats opdelt på henholdsvis lysåbne naturtyper og arter. Bemærk, at Naturstyrelsens samlede arealforvaltning i området er omfattet af flere planbestemmelser og retningslinjer end dem, der findes i denne plan.

Naturstyrelsen skal udarbejde et resumé af plejeplanen, som skal indgå i en kommunal/statslig Natura 2000-handleplan. Dette resumé er indsat som bilag 1.

Der er udarbejdet en såkaldt miljøvurdering ("SMV") af plejeplanen. Den er indsat som bilag 2.

Plejeplanen skal senest være gennemført med udgangen af år 2015.

# Områdebeskrivelse

Området omfatter både et habitatområde (958 ha) og et fuglebeskyttelsesområde (1000 ha). Størstedelen af området udgøres af indlandsklitter. Dog strækker der sig en tunge af ferskvandsgrus ind over Randbøl Hede fra sydøst. De mest markante klitdannelse i området er Staldbakkerne mod nordøst og Morbanke mod vest.

Området "Klitterne" i Frederikshåb Plantage rummer en række temporære søer. Disse søer går under navnet "Syvårs-søerne". Søerne er nogle år vandfyldte, og andre år tørrer de helt ud.

For en uddybende beskrivelse af Natura 2000-området, herunder præsentation af udpegningsgrundlaget for området, henvises til [Natura 2000-planen](#). På Naturstyrelsens hjemmeside kan der også findes forklaring af begreber mv.

Inden for området ejer Naturstyrelsen de store, centrale hede- og klitstrækninger. Derudover ejes arealet omkring Syvårs-søerne i Frederikshåb Plantage. Store dele af heden er karakteriseret ved klitter og surt overdrev (den østlige del af det statsejede areal) samt mosaikstrukturer med naturtyper som tør hede, våd hede, tidvis våd eng, revling-indlandsklit m.fl. (primært den vestlige del). Heden er mange steder domineret af græsser, især blåtop. Det vurderes således, at ca. 80% af hedearealet i dag fremstår som græshede eller overdrev, mens ca. 15% er dværgbuskdomineret. Derfor blev et LIFE-projekt startet på Randbøl Hede i 2010. LIFE-projektet sigter primært mod at genetablere lyngdomineret hede, bl.a. gennem afbrænding af blåtopdominerede arealer. I 2012 åbner et nyt formidlingscenter på den østlige side af det statsejede areal. Centret skal lede besøgende ud til unikke oplevelser på heden. Af Naturstyrelsens arealer er ca. 695 ha kortlagt habitatnatur, og heraf er det for 646 ha kortlagt, hvilken naturtype arealet består af.

Tabel A Naturtyper og arter i plejeplanen

Naturtype/art	Nr.	Navn	Areal ejet af NST (ca. ha)
Lysåbne naturtyper	2310	Visse-indlandsklit	38
	2320	Revling-indlandsklit	104
	2330	Græs-indlandsklit	2
	4010	Våd hede	14
	4030	Tør hede	114
	6230	Surt overdrev	278
	6410	Tidvis våd eng	85
	7140	Hængesæk	2
	7150	Tørvelavning	9
			<b>646</b>
<b>Ialt</b>			<b>646</b>
(Levesteder for) arter	A166	Tinksmid	Ikke vurderet

Tabel A viser Naturstyrelsens arealer med naturtyper i området. Desuden vises udpegningsgrundlagets eneste art, som potentielt vil kunne indfinde sig med den rette forvaltning i Naturstyrelsens del af området.

Udtrykket "Ikke vurderet" vidner om, at der ikke findes nogen arealregistrering for arter.



Billede 2 Heden er ikke en stabil naturtype, men vil gro til i græs, krat og træer, såfremt den forbliver uplejet. Store dele af heden er således domineret af græsser (gule arealer) og pionértræer såsom fyr. De brune arealer er områder, som er domineret af dværgbuske, f.eks. lyng og revling.

# Mål og plejetiltag

I dette afsnit beskrives Naturstyrelsens mål for lysåbne naturtyper og arter i denne planperiode. Der kan være flere mål for et givent areal med en naturtype, og det samme kan være tilfældet for en art.

Desuden præsenteres de typer af pleje/drift, som styrelsen forventer at anvende. På et givent areal kan der forekomme mere end én slags pleje/drift, ligesom der kan være fastlagt flere tiltag for en art.

Arealtallene i tabellerne udtrykker Naturstyrelsens bud på omfanget af de enkelte plejetiltag.

## ❖ Lysåbne naturtyper

Der foretages løbende pleje ved f.eks. græsning på 151 ha heder, enge og overdrev samt slæt på i alt 11 ha hede. Endvidere er 47 ha hede underlagt en cyklisk drift med afbrændinger 1-2 gange årligt i en periode på mere end to år.

Der foretages enkeltstående indgreb i form af rydning af opvækst på 630 ha.

Der iværksættes tørveskrælning på 14 ha eng med henblik på at udvikle våd hede og tørvelavning.

Tabel B Mål for lysåbne naturtyper

		Periodens mål	Ha (ca.)
2310	Visse-indlandsklit	Naturtypebevarende pleje	38
2320	Revling-indlandsklit		104
2330	Græs-indlandsklit		2
4010	Våd hede		14
4030	Tør hede		114
6230	Surt overdrev		278
6410	Tidvis våd eng	Naturtypebevarende pleje	71
		Udvikling mod 4010 Våd hede	13
		Udvikling mod 7150 Tørvelavning	1
7140	Hængesæk	Naturtypebevarende pleje	2
7150	Tørvelavning	Naturtypebevarende pleje	9



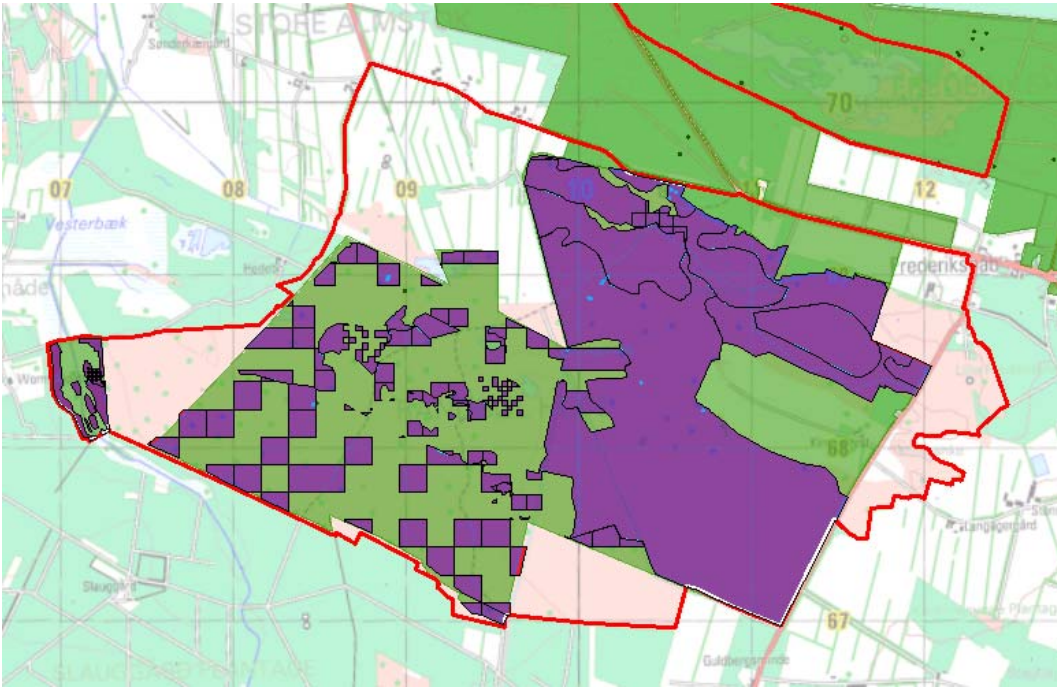
Billede 3 Græsning ved kreaturer udgør en del af hedeplejen på dele af det statsejede areal.

Tabel C Pleje af hensyn til lysåbne naturtyper

		<b>Plejetiltag</b>	<b>Eksisterende driftsplan mv. eller nyt</b>	<b>Ha (ca.)</b>
2310	Visse-indlandsklit	Rydning af opvækst	eksisterende	38
2320	Revling-indlandsklit	Rydning af opvækst		104
		Afbrænding		23
2330	Græs-indlandsklit	Rydning af opvækst		2
		Afbrænding		1
4010	Våd hede	Rydning af opvækst		14
4030	Tør hede	Rydning af opvækst		114
		Afbrænding		23
		Slæt - d.v.s. med fjernelse af det afslæde		11
		Græsning		11
6230	Surt overdrev	Rydning af opvækst		277
		Græsning		139
6410	Tidvis våd eng	Rydning af opvækst		70
		Tørveskrælning		nyt
		Græsning	eksisterende	1
7140	Hængesæk	Rydning af opvækst	eksisterende	2
7150	Tørvelavning	Rydning af opvækst	eksisterende	9

I tabel C er der en opdeling til to kategorier:

- "Eksisterende driftsplan mv.": Kategorien dækker over de tilfælde, hvor den pågældende drift/pleje allerede forekommer eller hvor det fremgår af eksisterende driftsplaner og lignende, at tiltaget skal gennemføres.
- "Nyt": Kategorien omfatter de tiltag, der først er blevet fastlagt med denne plejeplan.



Billede 4 Kort som viser arealer med lysåbne naturtyper, der løbende plejes (lilla farve).



Billede 5 Staldbakkerne hæver sig 88 meter over havets overflade og er et yndet udsigtspunkt. Her kan man se ud over den flade hedeslette og få en tydelig fornemmelse af den mosaikstruktur, som store dele af heden består af.



❖ **Arter**

Som hovedregel vil arterne på udpegningsgrundlaget have gavn af indsatsen for naturtyperne i området. Det er også tilfældet i dette område, hvor Naturstyrelsen ikke planlægger yderligere indsats for arten på udpegningsgrundlaget end den pleje, der er oplyst under naturtyperne.

	<b>Periodens mål</b>
A166 Tinksmed	Sikring af artens levested

Tabel F Mål for arter

	<b>Plejetiltag</b>
A166 Tinksmed	Ingen indsats i perioden aht. art alene

Tabel G Specifik artspleje

❖ **Ændring af naturtype**

Som tidligere nævnt skal udvalgte arealer med eksisterende naturtyper blive til andre naturtyper end dem, der forekommer i dag. Tabellerne H og I viser, hvad periodens indsats forventes at betyde for de enkelte naturtypers udstrækning på sigt.

<b>Udvidelsesmål</b>	<b>Forøgelse på sigt, ca. ha</b>
Udvikling mod 4010 Våd hede	13
Udvikling mod 7150 Tørvelavning	1
<b>Ialt</b>	<b>14</b>

Tabel H Planlagte udvidelser af naturtyper

		<b>Reduktion, ca. ha</b>
6410	Tidvis våd eng	14

Tabel I Planlagte konverteringer til anden naturtype

# Bilag

## Bilag 1: Resumé af plejeplan for Naturstyrelsens arealer i Natura 2000-område N82

Inden for området ejer Naturstyrelsen de store, centrale hede- og klitstrækninger. Derudover ejes arealet omkring Syvårs-søerne i Frederikshåb Plantage. Store dele af heden er karakteriseret ved klitter og surt overdrev (den østlige del af det statsejede areal) samt mosaikstrukturer med naturtyper som tør hede, våd hede, tidvis våd eng, revling-indlandsklit m.fl. (primært den vestlige del). Heden er mange steder domineret af græsser, især blåtop. Det vurderes således, at ca. 80% af hedearealet i dag fremstår som græshede eller overdrev, mens ca. 15% er dværgbuskdomineret. Derfor blev et LIFE-projekt startet på Randbøl Hede i 2010. LIFE-projektet sigter primært mod at genetablere lyngdomineret hede, bl.a. gennem afbrænding af blåtopdominerede arealer. I 2012 åbner et nyt formidlingscenter på den østlige side af det statsejede areal. Centret skal lede besøgende ud til unikke oplevelser på heden.

Tabel a Kortlagte naturtyper på Naturstyrelsens arealer i området

Naturtype	Nr.	Navn	Areal ejet af NST (ca. ha)
Lysåbne naturtyper	2310	Visse-indlandsklit	38
	2320	Revling-indlandsklit	104
	2330	Græs-indlandsklit	2
	4010	Våd hede	14
	4030	Tør hede	114
	6230	Surt overdrev	278
	6410	Tidvis våd eng	85
	7140	Hængesæk	2
	7150	Tørvelavning	9
			<b>646</b>
<b>Ialt</b>			<b>646</b>

### Indsats for naturtyperne

I det følgende angives Naturstyrelsens planlagte indsats for *naturtyperne* på udpegningsgrundlaget. Indsatsen er beskrevet i to tabeller:

- Lysåbne naturtyper
- Planlagte udvidelser af naturtyperne

I tabel b skelnes mellem "Eksisterende driftsplan mv." og "Nyt", da der allerede ifølge driftsplaner m.m. for styrelsens arealer skal ske en drift/pleje, der bidrager til at gennemføre plejeplanen.

Tabel b Planlagt indsats for lysåbne naturtyper

Plejetiltag	Eksisterende driftsplan mv. eller nyt	Ha (ca.)
Rydning af uønsket opvækst	eksisterende	630
		<b>630</b>
Afskrælning eller afbrænding	eksisterende	47
	nyt	14
		<b>61</b>
Slåning eller slæt	eksisterende	11
		<b>11</b>
Græsning	eksisterende	151
		<b>151</b>

Udvidelsesmål	Forøgelse på sigt, ca. ha
Udvikling mod 4010 Våd hede	13
Udvikling mod 7150 Tørvelavning	1
<b>Ialt</b>	<b>14</b>

Tabel d Planlagte udvidelser af naturtyper

### Særlig indsats for arter

Plejen af områdets naturtyper vil samtidig tilgodese arten på udpegningsgrundlaget (tinksmed). Naturstyrelsen vurderer, at arten ikke har behov for en særlig indsats derudover.

## **Bilag 2: Miljøvurdering af Natura 2000-plejeplanen**

Den enkelte plejeplan skal i henhold til lovbekendtgørelse nr. 936 af 24. september 2009 om miljøvurdering af planer og programmer have sin egen miljørapport. Rapporten skal indeholde de oplysninger, der følger af bilag 1 i loven.

Der er også udarbejdet en miljøvurdering af Natura 2000-planen, som ligger på Naturstyrelsens hjemmeside: [Miljøvurdering for Natura 2000-planen](#).

### **a) Planens indhold og hovedformål samt andre relevante planer**

#### **❖ Indhold**

Det primære indhold i plejeplanen for Naturstyrelsens areal er en oversigt over planperiodens mål og plejetiltag for naturtyper og arter på Natura 2000-områdets udpegningsgrundlag.

#### **❖ Formål**

Plejeplanens formål er at udmønte Natura 2000-planen på Naturstyrelsens andel af Natura 2000-området. Indsatsen i 1. planperiode skal sikre eksisterende naturværdier på udpegningsgrundlaget og indlede en proces, der genopretter eventuel akut truet natur under hensyntagen til eventuelle modstridende naturinteresser.

#### **❖ Relevante planer**

Plejeplanen følger op på Natura 2000-planen for området. Udover at være omfattet af plejeplanen, er Naturstyrelsens arealer også underlagt andre interne retningslinjer for arealforvaltningen. I det omfang der måtte være modstrid mellem dem og plejeplanen, vil plejeplanen blive fulgt.

Randbøl Hede blev fredet i 1932 med det formål at bevare heden som en stor hede af national betydning. Fredningen er en status quo-fredning og indeholder et forbud mod ændring af heden. Fredningsnævnet har i 1984 meddelt dispensation til, at der kan foretages den nødvendige pleje på heden.

Som led i et LIFE-projekt på heder er Naturstyrelsen i gang med at genoprette arealer med dværgbuskdomineret hede og indlandsklitter. Projektet består af en række plejetiltag, der bl.a. indbefatter rydning og afbrænding.

### **b) Nuværende miljøstatus og nul-alternativet**

Områdets nuværende miljøstatus er gennemgået i Natura 2000-planen for det aktuelle område, hvorfor der henvises til denne.

Hvis ikke plejeplanen for 1. planperiode iværksættes, vil de lysåbne arealer blive plejet i henhold til LIFE-projektets mål. Her vil fokus være på rydning og fjernelse af blåtop, og der vil blive fokuseret mindre på eksempelvis afskrælning. Alle forekomster af lysåbne naturtyper vil derfor ikke nødvendigvis udvikles i retning af gunstig bevaringsstatus, hvis ikke plejeplanen iværksættes.

### c) Miljøforhold i områder, der kan blive væsentligt berørt af plejeplanen

- Den planlagte drift og pleje vil ændre udbredelsen af arter i området samt udbredelse og tilstand af forskellige naturtyper.
- Plejeindgrebene på lysåben natur vil påvirke det åbne landskab og synligheden af kulturhistoriske strukturer. Begge dele vil påvirke områdets rekreative funktioner.

### d) Eksisterende miljøproblemer

Der er en række trusler mod naturtyper og arter på områdets udpegningsgrundlag, herunder tilgroning og arealreduktion af visse naturtyper. Truslerne er systematisk beskrevet i Natura 2000-planen for området, hvorfor der henvises til denne.

### e) Relevante internationale miljøbeskyttelsesmål

Plejeplanen er en udmøntning af EU's habitat- og fuglebeskyttelsesdirektiver implementeret i dansk lov via miljømålsloven og skovloven. Plejeplanen vil sikre, at areal og tilstand af naturtyper på udpegningsgrundlaget, samt levesteder for arter på udpegningsgrundlaget, ikke går tilbage eller forringes. Samtidig vil der ske en særlig indsats for truede naturtyper og arter.

I henhold til EU's vandrammedirektiv er det overordnede mål at naturlige vandforekomster opnår "god tilstand". Direktivet er implementeret via miljømålsloven og skal realiseres med vandplanerne. Arbejdsdelingen mellem vandplanerne og Natura 2000-planerne (og dermed plejeplanerne) er således, at vandplanlægningen tager sig af vandkvalitet i vandløb, større søer, kystvande og fjorde, mens Natura 2000-planlægningen tager sig af småsøer og hydrologien på naturarealer som f.eks. rigkær og andre engarealer.

Natura 2000-direktiverne er blandt EU's bidrag til gennemførelsen af en række internationale biodiversitetskonventioner som f.eks. Ramsar-konventionen, Bern-konventionen og Bonn-konventionen, samt delmål 11 og 12 blandt de 20 delmål som blev vedtaget ved partsmødet i FN's biodiversitetskonvention i Nagoya i 2010 (Aichi-målene). Delmål 11 og 12 omhandler netop beskyttelse af naturområder og arter.

### f) Planens indvirkning på miljøet

<b>Planens indvirkning på</b>	<b>Påvirkes</b>	<b>Ingen væsentlig påvirkning</b>	<b>Redegørelse for indvirkning</b>
<b>Biologisk mangfoldighed</b>	X		Den biologiske mangfoldighed knyttet til naturtyper på udpegningsgrundlaget sikres og øges via pleje af naturtyperne tør og våd hede, forskellige typer indlandsklitter, surt overdrev, tidvis våd eng, hængesæk samt tørvelavning. Dette sker primært ved rydning af opvækst, afbrænding, afskrælning og græsning. Afbrænding foretages under hensyntagen til arter og deres spredningsmuligheder. Den planlagte drift og pleje fastholder og/eller genopretter naturtyperne på udpegningsgrundlaget med deres karakteristiske arter. Genopretningen af naturtyperne vil typisk

			ske på bekostning af mere artsfattige og "trivielle" naturtyper.
<b>Befolkningen</b>	X		Mulighederne for rekreative oplevelser i tilknytning til området sikres eller forbedres via et forbedret naturgrundlag.
<b>Menneskers sundhed</b>		X	
<b>Fauna og flora</b>	X		Eventuelle konsekvenser for rødlistede arter, gullistede ansvarsarter eller bilag IV-arter kendt fra Natura 2000-området vurderes at være neutrale eller positive. Udover rød- eller gullistede arter (f.eks. visse planter såsom kamillebladet månerude, værkobjælde og cypres-ulvefod samt fuglen storspove og pattedyret skovmår) drejer det sig om bilag IV-arterne spidssnudet frø, stor vandsalamander og tinksmed, hvoraf sidstnævnte er på udpegningsgrundlaget.
<b>Jordbund</b>		X	
<b>Vand</b>		X	
<b>Luft</b>		X	
<b>Klimatiske faktorer</b>		X	
<b>Materielle goder</b>		X	
<b>Landskab</b>	X		Et varieret landskab bestående af forskellige landskabstyper fastholdes og underbygges.
<b>Kulturarv, herunder kirker</b>	X		Kulturhistoriske strukturer i området bliver mere synlige, idet evt. træagtig opvækst ryddes, og blåtop bekæmpes. Strukturernes friholdes for afskrælning og afbrænding, men sikres mod tilgroning med træer.
<b>Arkitektonisk arv</b>		X	
<b>Arkæologisk arv</b>		X	Alle tiltag bortset fra afskrælning er overfladiske og påvirker derfor ikke eventuelle arkæologiske levn. Afskrælninger sker udelukkende, hvor der tidligere har været dyb jordbearbejdning, så eventuelle arkæologiske levn tidligere er blevet ødelagt/forstyrret.

### **g) Foranstaltninger der modsvarer negativ indvirkning på miljøet**

Plejeplanen forventes ikke at få negative konsekvenser for miljøet, men vil derimod sikre og forbedre områdets naturgrundlag, med fokus på arter og naturtyper på udpegningsgrundlaget. Der

vurderes derfor ikke at være behov for foranstaltninger der modsvarer negativ indvirkning på miljøet.

## **h) Grundlag for prioriteringer og valg**

Natura 2000-planen udgør grundlaget for plejeplanens prioriteringer og valg. I de tilfælde hvor der har været forudset en modstrid mellem hensyn til forskellige arter og/eller naturtyper på områdets udpegningsgrundlag, har Natura 2000-planen allerede foretaget denne prioritering.

## **i) Overvågning**

Natura 2000-indsatsen bliver løbende overvåget i forhold til udpegningsgrundlag og naturværdier via NOVANA overvågningsprogrammer. Desuden afrapporterer Danmark den nationale indsats vedrørende habitat- og fuglebeskyttelsesdirektiverne til EU-kommissionen hvert 6. år.

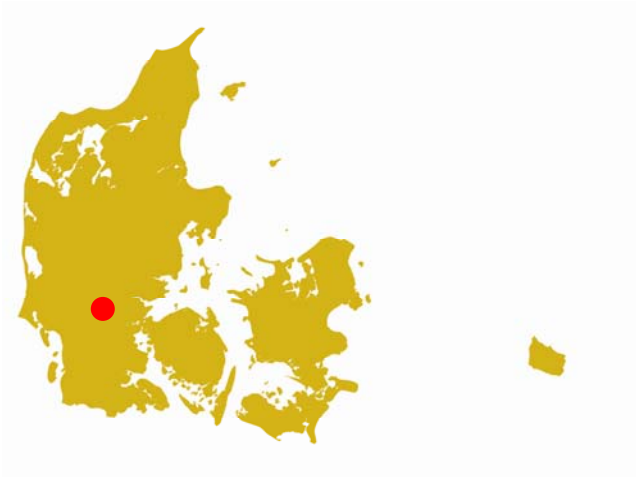
## **j) Ikke-teknisk resume**

I medfør af lovbekendtgørelse nr. 936 af 24. september 2009 er der foretaget en miljøvurdering af plejeplanen for Naturstyrelsens arealer i N82 *Randbøl Hede og klitter i Frederikshåb Plantage*. Plejeplanens formål er at udmønte Natura 2000-planen for de pågældende arealer ved at sikre eller forbedre tilstand og bevaringsprognose for de arter og naturtyper, området er udpeget for at beskytte. Hvis ikke plejeplanen iværksættes, vil arealerne blive plejet i henhold til LIFE-projektets mål. Men alle lysåbne naturtyper vil ikke nødvendigvis udvikles i retning af gunstig bevaringsstatus, hvis ikke plejeplanen iværksættes.

Plejeplanen forventes at sikre og forbedre naturtilstanden i området ved hjælp af ekstensiv drift og pleje af de lysåbne naturtyper på områdets udpegningsgrundlag. Dermed sikres og øges også de landskabelige og kulturhistoriske værdier. Ligeledes vil mulighederne for rekreative oplevelser knyttet til lysåben natur sikres og øges.







Miljøministeriet  
Naturstyrelsen

Haraldsgade 53  
DK-2100 København Ø  
Tlf.: (+45) 72 54 30 00

[www.nst.dk](http://www.nst.dk)