



Miljøministeriet  
Naturstyrelsen

# Natura 2000- plejeplan

for Naturstyrelsens arealer

i Natura 2000-område nr. 85  
Hedeområder ved St. Råbjerg

**Titel:**

Natura 2000-plejeplan for  
Naturstyrelsens arealer i Natura 2000-  
område nr. 85 Hedeområder ved St.  
Råbjerg

**Udgiver:**

Naturstyrelsen  
Haraldsgade 53  
2100 København Ø  
www.nst.dk

**År:**

2012

**Foto:**

Forside: John Frikke  
Øvrige: Asger Thyge Pedersen, Gert Hougaard Rasmussen og  
Naturstyrelsen

**Kort:**

Naturstyrelsen, på baggrund af kortmaterialer i henhold til tilladelse  
G18/1997 (Kort og Matrikelstyrelsen)

**ISBN nr.**

978-87-7279-855-4

Må citeres med kildeangivelse.

# Generelt

Naturstyrelsen har udarbejdet Natura 2000-planer for 246 områder i Danmark.

Denne plejeplan følger op på Natura 2000-planen for område N85 *Hedeområder ved St. Råbjerg* og vedrører Naturstyrelsens arealer på ca. 410 ha.



Billede 1 Oversigt over Natura 2000-områdets afgrænsning (rød streg) og styrelsens arealer (stærk grøn farve) i området. Natura 2000-området ligger mellem Grindsted og Billund.

I denne plejeplan er arealer og indsats opdelt på henholdsvis lysåbne naturtyper, skovnaturtyper og arter. Bemærk, at Naturstyrelsens samlede arealforvaltning i området er omfattet af flere planbestemmelser og retningslinjer end dem, der findes i denne plan.

Naturstyrelsen skal udarbejde et resumé af plejeplanen, som skal indgå i en kommunal/statslig Natura 2000-handleplan. Dette resumé er indsat som bilag 1.

Der er udarbejdet en såkaldt miljøvurdering ("SMV") af plejeplanen. Den er indsat som bilag 2.

Plejeplanen skal senest være gennemført med udgangen af år 2015, dog 2021 for skovbevoksede, fredskovspligtige arealer.

# Områdebeskrivelse

Området omkring St. Råbjerg er beliggende i Billund Kommune på nordkanten af Hejnsvig Bakkeø. Den nordlige tredjedel ligger på hedesletten, mens den sydlige del ligger på bakkeøterræn. Fra punktet St. Råbjerg på 69 m.o.h. er der en storslået udsigt over landskabet, og man ser tydeligt overgangen fra bakkeøen til hedesletten mod nord.

De centrale natur- og landskabselementer er det store plantageområde Gyttegård Plantage og de store hede- og moseområder ved St. Råbjerg, Grene Sande og Præsteflod. Igennem området løber Grene Å, der er en del af Grindsted Å/Varde Å-systemet.

Størstedelen af Gyttegård Plantage er privat anlagt omkring år 1900, men blev i 1972 erhvervet af Staten og drives i dag af Naturstyrelsen Trekantsområdet.

For en uddybende beskrivelse af Natura 2000-området, herunder præsentation af udpegningsgrundlaget for området, henvises til [Natura 2000-planen](#). På Naturstyrelsens hjemmeside kan der også findes forklaring af begreber mv.

Inden for området ejer Naturstyrelsen store hede-, klit- og engarealer, som giver området et spændende og varieret præg. Særligt karakteristisk er parabelklitten i Grene Sande, hvor der nogle steder ses åbne vindbrud. Andre steder er dværgbuskvegetationen dominerende. Især mod øst findes fugtige kær- og mosearealer.

Derudover ejer Naturstyrelsen store skovarealer i Gyttegård Plantage. Disse er dog for størstedelens vedkommende ikke omfattet af nærværende plejeplan.

Der er mange publikumsfaciliteter i området, idet der både er anlagt vandrestier, mountainbikerute, ridesti, sundhedsspor og hundeskov.

Tabel A Naturtyper og arter i plejeplanen

Naturtype/art	Nr.	Navn	Areal ejet af NST (ca. ha)
Lysåbne naturtyper	2310	Visse-indlandsklit	1
	2320	Revling-indlandsklit	23
	2330	Græs-indlandsklit	7
	4010	Våd hede	11
	4030	Tør hede	21
	6230	Surt overdrev	5
	6410	Tidvis våd eng	29
	7140	Hængesæk	1
	7150	Tørvelavning	<1
			<b>98</b>
Skovnaturtyper	91D0	Skovbevokset tørvemose	3
			<b>3</b>
	<b>Ialt</b>		<b>101</b>
(Levesteder for) arter	A166	Tinksmed	Ikke vurderet
	A224	Natravn	Ikke vurderet

Tabel A viser Naturstyrelsens arealer med naturtyper i området. Desuden vises de arter fra udpegningsgrundlaget, der forekommer (eller som potentielt vil kunne indfinde sig med den rette forvaltning) i Naturstyrelsens del af området.

Udtrykket "Ikke vurderet" vidner om, at der ikke findes nogen arealregistrering for arter.



Billede 2 Grene Sande-området med de åbne klitbrud leder tanken hen på vestkystens landskab. Området er et yndet udflugtsmål.

# Mål og plejetiltag

I dette afsnit beskrives Naturstyrelsens mål for lysåbne naturtyper, skovnaturtyper og arter i denne planperiode. Der kan være flere mål for et givent areal med en naturtype, og det samme kan være tilfældet for en art.

Desuden præsenteres de typer af pleje/drift, som styrelsen forventer at anvende. På et givent areal kan der forekomme mere end én slags pleje/drift, ligesom der kan være fastlagt flere tiltag for en art.

Arealtallene i tabellerne udtrykker Naturstyrelsens bud på omfanget af de enkelte plejetiltag.

## ❖ Lysåbne naturtyper

Der foretages *løbende* pleje, idet 19 ha hede, klit og overdrev er underlagt en cyklisk drift med pletvise afbrændinger. Desuden foretages slæt på henholdsvis 1 ha tør hede og 1 ha tidvis våd eng.

Der foretages *enkeltstående* indgreb i form af rydning af bevoksning og efterfølgende opvækst på klitarealer samt rydning af opvækst på øvrige naturtyper, i alt 98 ha. Der iværksættes yderligere tørveskrælning på et 10 ha stort areal med henblik på at udvikle mere våd hede.

Tabel B Mål for lysåbne naturtyper

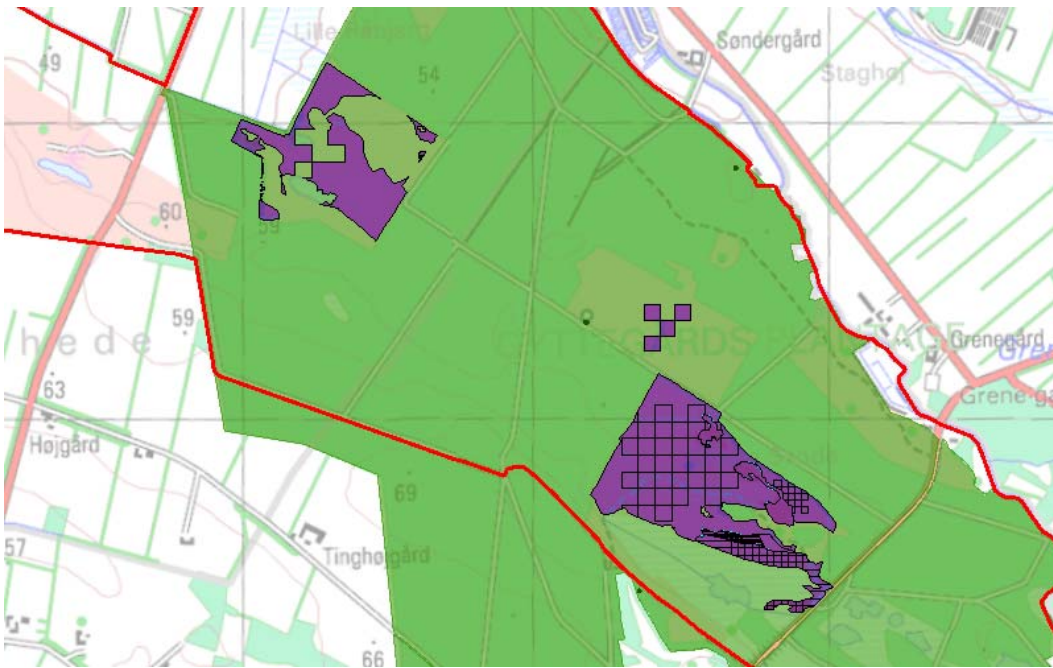
		Periodens mål	Ha (ca.)
2310	Visse-indlandsklit	Naturtypebevarende pleje	1
2320	Revling-indlandsklit		23
2330	Græs-indlandsklit		7
4010	Våd hede		11
4030	Tør hede		21
6230	Surt overdrev		5
6410	Tidvis våd eng		19
		Udvikling mod 4010 Våd hede	10
7140	Hængesæk	Naturtypebevarende pleje	1
7150	Tørvelavning	Naturtypebevarende pleje	<1

Tabel C Pleje af hensyn til lysåbne naturtyper

		<b>Plejetiltag</b>	<b>Eksisterende driftsplan mv. eller nyt</b>	<b>Ha (ca.)</b>	
2310	Visse-indlandsklit	Rydning af bevoksning	eksisterende	<1	
		Rydning af opvækst		1	
		Afbrænding		1	
2320	Revling-indlandsklit	Rydning af bevoksning		<1	
		Rydning af opvækst		23	
		Afbrænding		11	
2330	Græs-indlandsklit	Rydning af bevoksning		<1	
		Rydning af opvækst		7	
		Afbrænding		5	
4010	Våd hede	Rydning af opvækst			11
4030	Tør hede	Rydning af opvækst			21
		Afbrænding		1	
		Slæt - d.v.s. med fjernelse af det afslåede	nyt	1	
6230	Surt overdrev	Rydning af opvækst	eksisterende	5	
		Afbrænding		1	
6410	Tidvis våd eng	Rydning af opvækst		19	
		Tørveskrælning	nyt	10	
		Afbrænding	eksisterende	<1	
		Slæt - d.v.s. med fjernelse af det afslåede	nyt	1	
7140	Hængesæk	Rydning af opvækst	eksisterende	1	
7150	Tørvelavning	Rydning af opvækst	eksisterende	<1	

I tabel C er der en opdeling til to kategorier:

- "Eksisterende driftsplan mv.": Kategorien dækker over de tilfælde, hvor den pågældende drift/pleje allerede forekommer eller hvor det fremgår af eksisterende driftsplaner og lignende, at tiltaget skal gennemføres.
- "Nyt": Kategorien omfatter de tiltag, der først er blevet fastlagt med denne plejeplan.



Billede 3 Kort som viser arealer med lysåbne naturtyper, der løbende plejes (lilla farve).



Billede 4 Hedelandskabet med de karakteristiske indlandsklitter og den omgivende skov er også et besøg værd om vinteren.



### ❖ Skovnaturtyper

Skovnaturtyper sikres primært ved en skovnaturtypebevarende drift og pleje, og ca. 3 ha omfattes af en såkaldt basissikring ([link til definition](#)). Der sker en supplerende sikring ved bevarelse af et antal store træer til henfald på 3 ha.

Tabel D Mål for skovnaturtyper

		<b>Periodens mål</b>	<b>Ha (ca.)</b>
91D0	Skovbevokset tørvemose	Sikring af naturtypen	3
		Skovnaturtypebevarende drift	3

Tabel E Forvaltning af skovnaturtyper

		<b>Plejetiltag</b>	<b>Eksisterende driftsplan mv. eller nyt</b>	<b>Ha (ca.)</b>
91D0	Skovbevokset tørvemose	Basissikring af skovnaturtyper	nyt	3
		Bevarelse af 3-5 store træer pr. ha til henfald	eksisterende	3

I tabel E er der en opdeling til to kategorier:

- "Eksisterende driftsplan mv.": Kategorien dækker over de tilfælde, hvor den pågældende drift/pleje allerede forekommer eller hvor det fremgår af eksisterende driftsplaner og lignende, at tiltaget skal gennemføres.
- "Nyt": Kategorien omfatter de tiltag, der først er blevet fastlagt med denne plejeplan.

## ❖ **Arter**

Som hovedregel vil arterne på udpegningsgrundlaget have gavn af indsatsen for naturtyperne i området. I nogle tilfælde kan der være behov for en særlig artsindsats. Disse tiltag fremgår af tabel G.

	<b>Periodens mål</b>
A166 Tinksmed	Sikring af artens levested
A224 Natravn	Sikring af artens levested

Tabel F Mål for arter

Tabel G Specifik artspleje

	<b>Plejetiltag</b>	<b>Eksisterende driftsplan mv. eller nyt</b>
A166 Tinksmed	Ingen indsats i perioden aht. art alene	eksisterende
A224 Natravn	Anden særlig udformning af arealplejen	nyt

I tabel G er der en opdeling til to kategorier:

- "Eksisterende driftsplan mv.": Kategorien dækker over de tilfælde, hvor den pågældende drift/pleje allerede forekommer eller hvor det fremgår af eksisterende driftsplaner og lignende, at tiltaget skal gennemføres.
- "Nyt": Kategorien omfatter de tiltag, der først er blevet fastlagt med denne plejeplan.

Når der i tabel G står "Ingen indsats i perioden aht. art alene", betyder det, at Naturstyrelsen ikke planlægger yderligere indsats for denne art end den pleje, der er oplyst under naturtyperne.

Anden særlig udformning af arealplejen af hensyn til natravn betyder, at enkeltstående træer vil blive efterladt på visse lysåbne arealer til gavn for bl.a. natravns territorieadfærd.

## ❖ **Ændring af naturtype**

Som tidligere nævnt skal udvalgte arealer med eksisterende naturtyper skal blive til andre naturtyper end dem, der forekommer i dag. Tabellerne H og I viser, hvad periodens indsats forventes at betyde for de enkelte naturtypers udstrækning på sigt.

<b>Udvidelsesmål</b>	<b>Forøgelse på sigt, ca. ha</b>
Udvikling mod 4010 Våd hede	10
<b>Ialt</b>	<b>10</b>

Tabel H Planlagte udvidelser af naturtyper

		<b>Reduktion, ca. ha</b>
6410	Tidvis våd eng	10

Tabel I Planlagte konverteringer til anden naturtype

# Bilag

## Bilag 1: Resumé af plejeplan for Naturstyrelsens arealer i Natura 2000-område N85 Hedeområder ved St. Råbjerg

Inden for området ejer Naturstyrelsen store hede-, klit- og engarealer, som giver området et spændende og varieret præg. Særligt karakteristisk er parabelklitten i Grene Sande, hvor der nogle steder ses åbne vindbrud. Andre steder er dværgbuskvegetationen dominerende. Især mod øst findes fugtige kær- og mosearealer.

Derudover ejer Naturstyrelsen store skovarealer i Gyttegård Plantage. Disse er dog for størstedelens vedkommende ikke omfattet af nærværende plejeplan.

Der er mange publikumsfaciliteter i området, idet der både er anlagt vandrestier, mountainbikerute, ridesti, sundhedsspor og hundeskov.

Tabel a Kortlagte naturtyper på Naturstyrelsens arealer i området

Naturtype	Nr.	Navn	Areal ejet af NST (ca. ha)
Lysåbne naturtyper	2310	Visse-indlandsklit	1
	2320	Revling-indlandsklit	23
	2330	Græs-indlandsklit	7
	4010	Våd hede	11
	4030	Tør hede	21
	6230	Surt overdrev	5
	6410	Tidvis våd eng	29
	7140	Hængesæk	1
	7150	Tørvelavning	<1
			<b>98</b>
Skovnaturtyper	91D0	Skovbevokset tørvemose	3
			<b>3</b>
<b>Ialt</b>			<b>101</b>

### Indsats for naturtyperne

I det følgende angives Naturstyrelsens planlagte indsats for *naturtyperne* på udpegningsgrundlaget. Indsatsen er beskrevet i 3 tabeller:

- Lysåbne naturtyper
- Skovnaturtyper
- Planlagte udvidelser af naturtyperne

I tabel b og c skelnes mellem "Eksisterende driftsplan mv." og "Nyt", da der allerede ifølge driftsplaner m.m. for styrelsens arealer skal ske en drift/pleje, der bidrager til at gennemføre plejeplanen.

Tabel b Planlagt indsats for lysåbne naturtyper

Plejetiltag	Eksisterende driftsplan mv. eller nyt	Ha (ca.)
Rydning af uønsket opvækst	eksisterende	88
		<b>88</b>
Afskrælning eller afbrænding	eksisterende	20
	nyt	10
		<b>30</b>
Slåning eller slæt	nyt	2
		<b>2</b>

Tabel c Planlagt indsats for skovnaturtyper

Plejetiltag	Eksisterende driftsplan mv. eller nyt	Ha (ca.)
Skovnaturtypebevarende drift og pleje	nyt	3
		<b>3</b>
Bevarelse af store træer til henfald	eksisterende	3
		<b>3</b>

Udvidelsesmål	Forøgelse på sigt, ca. ha
Udvikling mod 4010 Våd hede	10
<b>Ialt</b>	<b>10</b>

Tabel d Planlagte udvidelser af naturtyper

### Særlig indsats for arter

Plejen af områdets naturtyper vil samtidig tilgodese en række arter på udpegningsgrundlaget. Herudover planlægger Naturstyrelsen en særlig indsats for natravn, som fremgår af tabel e. Indsatsen består i, at enkeltstående træer vil blive efterladt på visse lysåbne arealer til gavn for bl.a. natravns territorieadfærd.

Tabel e Planlagt indsats for arter *udover* indsatsen for naturtyperne

	Plejetiltag	Eksisterende driftsplan mv. eller nyt
A224 Natravn	Anden særlig udformning af arealplejen	nyt

I tabel e er der en opdeling til to kategorier:

- "Eksisterende driftsplan mv.": Kategorien dækker over de tilfælde, hvor den pågældende drift/pleje allerede forekommer eller hvor det fremgår af eksisterende driftsplaner og lignende, at tiltaget skal gennemføres.
- "Nyt": Kategorien omfatter de tiltag, der først er blevet fastlagt med denne plejeplan.

## **Bilag 2: Miljøvurdering af Natura 2000-plejeplanen**

Den enkelte plejeplan skal i henhold til lovbekendtgørelse nr. 936 af 24. september 2009 om miljøvurdering af planer og programmer have sin egen miljørapport. Rapporten skal indeholde de oplysninger, der følger af bilag 1 i loven.

Der er også udarbejdet en miljøvurdering af Natura 2000-planen, som ligger på Naturstyrelsens hjemmeside: [Miljørapport for Natura 2000-planen](#).

### **a) Planens indhold og hovedformål samt andre relevante planer**

#### **❖ Indhold**

Det primære indhold i plejeplanen for Naturstyrelsens areal er en oversigt over planperiodens mål og plejetiltag for naturtyper og arter på Natura 2000-områdets udpegningsgrundlag.

#### **❖ Formål**

Plejeplanens formål er at udmønte Natura 2000-planen på Naturstyrelsens andel af Natura 2000-området. Indsatsen i 1. planperiode skal sikre eksisterende naturværdier på udpegningsgrundlaget og indlede en proces, der genopretter eventuel akut truet natur under hensyntagen til eventuelle modstridende naturinteresser.

#### **❖ Relevante planer**

Plejeplanen følger op på Natura 2000-planen for området. Udover at være omfattet af plejeplanen, er Naturstyrelsens arealer også underlagt andre interne retningslinjer for arealforvaltningen. I det omfang der måtte være modstrid mellem dem og plejeplanen, vil plejeplanen blive fulgt.

Grene Sande-området er omfattet af en landskabsfredning, hvis formål er at bevare de naturlige overfladeformer og vegetationstyper.

Som led i et LIFE-projekt på heder er Naturstyrelsen i gang med at genoprette arealer med dværgbuskdomineret hede og indlandsklitter. Projektet består af en række plejetiltag, der bl.a. indbefatter rydning og afbrænding.

### **b) Nuværende miljøstatus og nul-alternativet**

[Ifølge miljøvurderingsloven skal man beskrive "de relevante aspekter af den nuværende miljøstatus og dens sandsynlige udvikling, hvis plejeplanen ikke gennemføres"]

Områdets nuværende miljøstatus er gennemgået i Natura 2000-planen for det aktuelle område, hvorfor der henvises til denne.

Hvis ikke plejeplanen for 1. planperiode iværksættes, vil de lysåbne arealer blive plejet i henhold til LIFE-projektets mål. Her vil fokus være på rydning og afbrænding, og der vil blive fokuseret mindre på eksempelvis afskrælning. Alle forekomster af lysåbne naturtyper vil derfor ikke nødvendigvis udvikles i retning af gunstig bevaringsstatus, hvis ikke plejeplanen iværksættes.

Skovene vil alene blive drevet i henhold til bl.a. principperne om naturnær skovdrift, da arealerne er omfattet af Naturstyrelsens strategi om naturnær skovdrift og certificeret efter FSC- og PEFC-standarderne for bæredygtig skovdrift. Det indebærer bl.a. at der arbejdes for at sikre et kontinuerligt skovdække og et stabilt skovklima, foryngelse af skoven baseret på selvsåning og at skoven hverken sprøjtes eller gødes. Skovnaturtypen vil dog ikke nødvendigvis udvikles i retning af eller fastholdes i gunstig bevaringsstatus, hvis ikke plejeplanen iværksættes.

### c) Miljøforhold i områder, der kan blive væsentligt berørt af plejeplanen

- Den planlagte drift og pleje vil ændre udbredelsen af arter i området samt udbredelse og tilstand af forskellige naturtyper.
- Plejeindgrebene (med henblik) på lysåben natur vil påvirke det åbne landskab. De planlagte tiltag i skov vil på sigt medføre en ændret skovstruktur. Begge dele vil påvirke områdets rekreative funktioner.
- Den planlagte drift og pleje vil tage hensyn til natravns krav til levested.

### d) Eksisterende miljøproblemer

Der er en række trusler mod naturtyper og arter på områdets udpegningsgrundlag, herunder tilgroning, arealreduktion og fragmentering samt hindring af landskabsdynamik. Truslerne er systematisk beskrevet i Natura 2000-planen for området, hvorfor der henvises til denne.

### e) Relevante internationale miljøbeskyttelsesmål

Plejeplanen er en udmøntning af EU's habitat- og fuglebeskyttelsesdirektiver implementeret i dansk lov via miljømålsloven og skovloven. Plejeplanen vil sikre, at areal og tilstand af naturtyper på udpegningsgrundlaget, samt levesteder for arter på udpegningsgrundlaget, ikke går tilbage eller forringes. Samtidig vil der ske en særlig indsats for truede naturtyper og arter.

I henhold til EU's vandrammedirektiv er det overordnede mål at naturlige vandforekomster opnår "god tilstand". Direktivet er implementeret via miljømålsloven og skal realiseres med vandplanerne. Arbejdsdelingen mellem vandplanerne og Natura 2000-planerne (og dermed plejeplanerne) er således, at vandplanlægningen tager sig af vandkvalitet i vandløb, større søer, kystvande og fjorde, mens Natura 2000-planlægningen tager sig af småsøer og hydrologien på naturarealer som f.eks. rigkær og andre engarealer.

Natura 2000-direktiverne er blandt EU's bidrag til gennemførelsen af en række internationale biodiversitetskonventioner som f.eks. Ramsar-konventionen, Bern-konventionen og Bonn-konventionen, samt delmål 11 og 12 blandt de 20 delmål som blev vedtaget ved partsmødet i FN's biodiversitetskonvention i Nagoya i 2010 (Aichi-målene). Delmål 11 og 12 omhandler netop beskyttelse af naturområder og arter.

### f) Planens indvirkning på miljøet

<b>Planens indvirkning på</b>	<b>Påvirkes</b>	<b>Ingen væsentlig påvirkning</b>	<b>Redegørelse for indvirkning</b>
<b>Biologisk mangfoldighed</b>	X		Den biologiske mangfoldighed knyttet til naturtyper på udpegningsgrundlaget sikres og øges via pleje af naturtyperne visse-, revling- og græsindlandsklit samt våde og tør hede, tidvis våd eng, hængesæk og tørvelavning. Dette sker primært ved rydning af opvækst, afbrænding og afskrælning. Afbrænding foretages under hensyntagen til arter og deres spredningsmuligheder. Den biologiske

			<p>mangfoldighed knyttet til skovnaturtypen skovbevokset tørvemose sikres og begunstiges af de planlagte plejetiltag, bl.a. ved at der skabes mere variation, kontinuitet og et højere indslag af naturlige processer. Den planlagte drift og pleje fastholder og/eller genopretter naturtyperne på udpegningsgrundlaget med deres karakteristiske arter. Genopretningen af naturtyperne vil typisk ske på bekostning af mere artsfattige og "trivielle" naturtyper.</p>
<b>Befolkningen</b>	X		<p>Mulighederne for rekreative oplevelser i tilknytning til området sikres eller forbedres via et forbedret naturgrundlag.</p>
<b>Menneskers sundhed</b>		X	
<b>Fauna og flora</b>	X		<p>Eventuelle konsekvenser for rødlistede arter, gullistede ansvarsarter eller bilag IV-arter kendt fra Natura 2000-området vurderes at være neutrale eller positive. Udover rød- eller gullistede arter (eksempelvis hedelærke) drejer det sig om bilag IV-arterne stor vandsalamander, spidssnudet frø, birkemus, tinksmed og natrav, hvoraf de sidste to er på udpegningsgrundlaget.</p>
<b>Jordbund</b>		X	
<b>Vand</b>		X	
<b>Luft</b>		X	
<b>Klimatiske faktorer</b>		X	
<b>Materielle goder</b>		X	
<b>Landskab</b>	X		<p>Et varieret landskab bestående af forskellige landskabstyper fastholdes og underbygges.</p>
<b>Kulturarv, herunder kirker</b>		X	
<b>Arkitektonisk arv</b>		X	
<b>Arkæologisk arv</b>		X	<p>Alle tiltag er overfladiske og påvirker derfor ikke eventuelle arkæologiske levn.</p>



### **g) Foranstaltninger der modsvarer negativ indvirkning på miljøet**

Plejeplanen forventes ikke at få negative konsekvenser for miljøet, men vil derimod sikre og forbedre områdets naturgrundlag, med fokus på arter og naturtyper på udpegningsgrundlaget. Der vurderes derfor ikke at være behov for foranstaltninger der modsvarer negativ indvirkning på miljøet.

### **h) Grundlag for prioriteringer og valg**

Natura 2000-planen udgør grundlaget for plejeplanens prioriteringer og valg. I de tilfælde hvor der har været forudset en modstrid mellem hensyn til forskellige arter og/eller naturtyper på områdets udpegningsgrundlag, har Natura 2000-planen allerede foretaget denne prioritering.

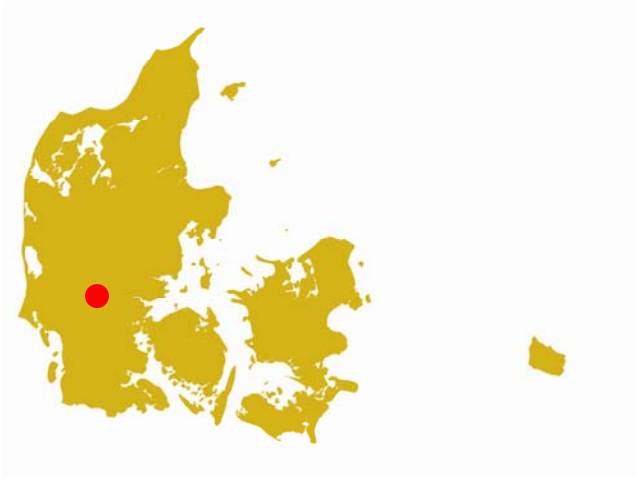
### **i) Overvågning**

Natura 2000-indsatsen bliver løbende overvåget i forhold til udpegningsgrundlag og naturværdier via NOVANA overvågningsprogrammer. Desuden afreporterer Danmark den nationale indsats vedrørende habitat- og fuglebeskyttelsesdirektiverne til EU-kommissionen hvert 6. år.

### **j) Ikke-teknisk resume**

I medfør af lovbekendtgørelse nr. 936 af 24. september 2009 er der foretaget en miljøvurdering af plejeplanen for Naturstyrelsens arealer i N85 *Hedeområder ved St. Råbjerg*. Plejeplanens formål er at udmønte Natura 2000-planen for de pågældende arealer ved at sikre eller forbedre tilstand og bevaringsprognose for de arter og naturtyper, området er udpeget for at beskytte. Hvis ikke plejeplanen iværksættes, vil de lysåbne arealer blive plejet i henhold til LIFE-projektets mål og skovnaturtyper blive drevet i henhold til principperne om naturnær skovdrift. Alle forekomster af lysåbne naturtyper vil derfor ikke nødvendigvis udvikles i retning af gunstig bevaringsstatus, hvis ikke plejeplanen iværksættes.

Plejeplanen forventes at sikre og forbedre naturtilstanden i området ved hjælp af ekstensiv drift og pleje af de lysåbne naturtyper på områdets udpegningsgrundlag. Dermed sikres og øges også de landskabelige værdier samt mulighederne for rekreative oplevelser knyttet til lysåben natur. Plejeplanen forventes at sikre og forbedre naturtilstanden for skovnaturtypen skovbevokset tørvemose ved hjælp af en skovnaturtypebevarende drift og pleje.



Miljøministeriet  
Naturstyrelsen

Haraldsgade 53  
DK-2100 København Ø  
Tlf.: (+45) 72 54 30 00

[www.nst.dk](http://www.nst.dk)