



Miljøministeriet
Naturstyrelsen

Natura 2000- plejeplan

for Naturstyrelsens arealer

i Natura 2000-område nr. 93
Lindet Skov, Hønning Mose, Hønning
plantage og Lovrup Skov

Titel:

Natura 2000-plejeplan for
Naturstyrelsens arealer i Natura 2000-
område nr. 93 Lindet Skov, Hønning
Mose, Hønning Plantage og Lovrup
Skov

Udgiver:

Naturstyrelsen
Haraldsgade 53
2100 København Ø
www.nst.dk

År:

2012

Foto:

Forside: Naturstyrelsen

Kort:

Naturstyrelsen, på baggrund af kortmaterialer i henhold til tilladelse
G18/1997 (Kort og Matrikelstyrelsen)

ISBN nr.

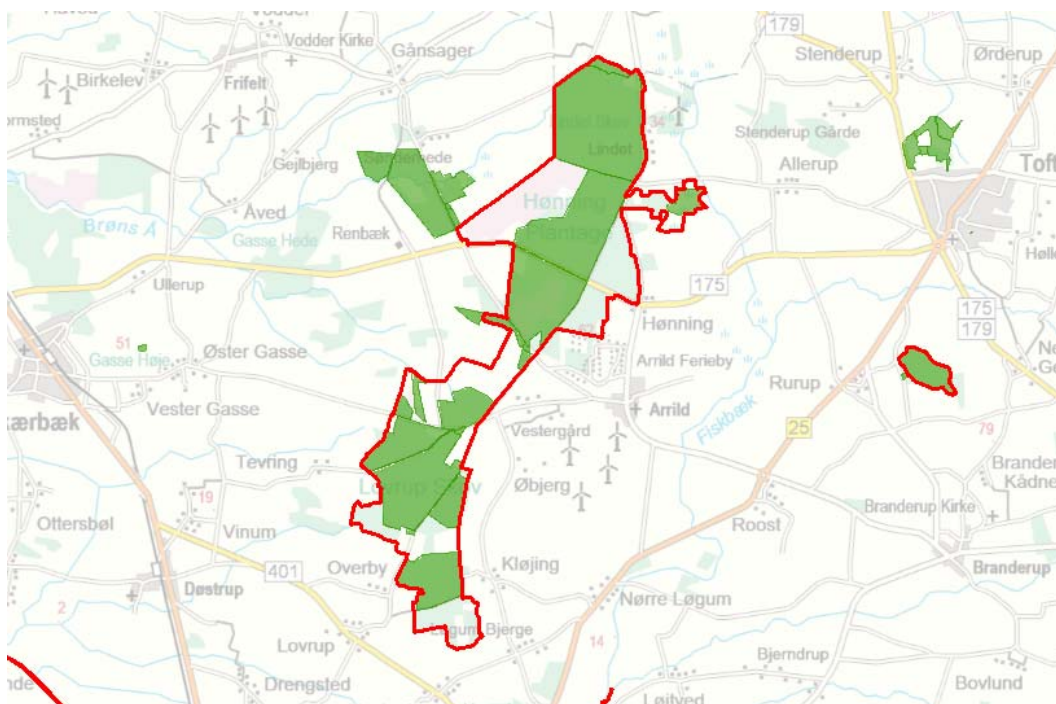
978-87-7279-923-0

Må citeres med kildeangivelse.

Generelt

Naturstyrelsen har udarbejdet Natura 2000-planer for 246 områder i Danmark.

Denne plejeplan følger op på Natura 2000-planen for område N93 *Lindet Skov, Hønning Mose, Hønning plantage og Lovrup Skov* og vedrører Naturstyrelsens arealer på 1500 ha.



Billede 1 Oversigt over Natura 2000-områdets afgrænsning (rød streg) og styrelsens arealer (stærk grøn farve) i området.

I denne plejeplan er arealer og indsats opdelt på henholdsvis lysåbne naturtyper, skovnaturtyper og arter. Bemærk, at Naturstyrelsens samlede arealforvaltning i området er omfattet af flere planbestemmelser og retningslinjer end dem, der findes i denne plan.

For supplerende læsning henvises til enhedens driftsplan fra 1999.

Naturstyrelsen skal udarbejde et resumé af plejeplanen, som skal indgå i en kommunal/statslig Natura 2000-handleplan. Dette resumé er indsat som bilag 1.

Der er udarbejdet en såkaldt miljøvurdering ("SMV") af plejeplanen. Den er indsat som bilag 2.

Plejeplanen skal senest være gennemført med udgangen af år 2015, dog 2021 for skovbevoksede, fredskovspligtige arealer.

Områdebeskrivelse

Området ligger mellem Skærbæk og Toftlund. Størstedelen af området er statsejet. Skov dominerer - primært nåleskov med indslag af bøg på mor og egekrat. Jordbunden er sur og næringsfattig. Substratet veksler mellem smeltevands-sand, flyvesand, samt ferskvandstørv og gytje.

Under stormen i 1999 væltede ca. 620 ha skov i området fuldstændigt. Arealerne er nu genplantet, så skoven i dag fremstår som en mere varieret skov med mange forskellige træarter. Resterne af fortidens skove, ca. 115 ha gammel bøge- og egeskov i Lindet Skov, ligger i dag stadig urørte.

For en uddybende beskrivelse af Natura 2000-området, herunder præsentation af udpegningsgrundlaget for området, henvises til [Natura 2000-planen](#). På Naturstyrelsens hjemmeside kan der også findes forklaring af begreber mv.

Indenfor området ejer Naturstyrelsen et stort åbent indsande i Hønning plantage med klitformationer med indslag af ene. Ca. halvdelen af denne indsande er blevet græsset i mere end 20 år. Desuden findes større arealer med bøg på morbund med kristtorn, stilkegeskove og egekrat. Den prioriterede skovnaturtype skovbevokset tørvemose findes på mindre arealer. I alt omfattes 214 ha af Naturstyrelsens naturskovstrategi (græsningsskov, urørt skov, stævningsskov, plukhugst drift).

Tabel A Naturtyper og arter i plejeplanen

Naturtype/art	Nr.	Navn	Areal ejet af NST (ca. ha)
Lysåbne naturtyper	4010	Våd hede	9
	4030	Tør hede	65
	5130	Enekrat	4
	6410	Tidvåd eng	6
	7110	Højmose	2
	7120	Nedbrudt højmose	10
	7140	Hængesæk	<1
			96
Skovnaturtyper	91D0	Skovbevokset tørvemose	19
	9120	Bøg på mor med kristtorn	35
	9160	Ege-blandskov	8
	9190	Stilkege-krat	130
			192
Ialt			287
(Levesteder for) arter	A072	Hvæpsevåge	Ikke vurderet
	A166	Tinksmed	Ikke vurderet
	A215	Stor Hornugle	Ikke vurderet

Tabel A viser Naturstyrelsens arealer med naturtyper i området. Desuden vises de arter fra udpegningsgrundlaget, der forekommer (eller som potentielt vil kunne indfinde sig med den rette forvaltning) i Naturstyrelsens del af området.

Udtrykket "Ikke vurderet" vidner om, at der ikke findes nogen arealregistrering for arter.

Mål og plejetiltag

I dette afsnit beskrives Naturstyrelsens mål for lysåbne naturtyper, skovnaturtyper og arter i denne planperiode. Der kan være flere mål for et givent areal med en naturtype, og det samme kan være tilfældet for en art.

Desuden præsenteres de typer af pleje/drift, som styrelsen forventer at anvende. På et givent areal kan der forekomme mere end én slags pleje/drift, ligesom der kan være fastlagt flere tiltag for en art.

Arealtallene i tabellerne udtrykker Naturstyrelsens bud på omfanget af de enkelte plejetiltag.

❖ Lysåbne naturtyper

Der foretages *løbende* pleje ved f.eks. græsning og slåning på heder, enge og overdrev.

Der foretages *enkeltstående* indgreb i form af rydning af opvækst på de ikke afgræssede/slæede heder, enge og overdrev, samt på mosefladerne.

Det lille hængesæk-areal forventes på sigt at udvikle sig mod naturtypen højmose via plejen af den omgivende højmose.

Tabel B Mål for lysåbne naturtyper

		Periodens mål	Ha (ca.)
4010	Våd hede	Naturtypebevarende pleje	9
4030	Tør hede	Naturtypebevarende pleje	65
5130	Enekrat	Naturtypebevarende pleje	4
6410	Tidvis våd eng	Naturtypebevarende pleje	6
		Forbedring af hydrologi	6
7110	Højmose	Naturtypebevarende pleje	2
7120	Nedbrudt højmose	Naturtypebevarende pleje	10
7140	Hængesæk	Udvikling mod 7110 Højmose	<1

Tabel C Pleje af hensyn til lysåbne naturtyper

		Plejetiltag	Eksisterende driftsplan mv. eller nyt	Ha (ca.)
4010	Våd hede	Rydning af opvækst	eksisterende	9
		Græsning	eksisterende	9
4030	Tør hede	Rydning af opvækst	eksisterende	65
		Græsning	eksisterende	31
5130	Enekrat	Rydning af opvækst	eksisterende	4
6410	Tidvis våd eng	Ophør med vedligeholdelse af afvanding	eksisterende	6
		Rydning af opvækst	eksisterende	6
7110	Højmose	Aktiv lukning af dræn og grøfter	eksisterende	2
		Rydning af opvækst	eksisterende	2
7120	Nedbrudt højmosse	Rydning af opvækst	nyt	1
7140	Hængesæk	Ingen naturtypeindsats i planperioden	-	<1

I tabel C er der en opdeling til to kategorier:

- "Eksisterende driftsplan mv.": Kategorien dækker over de tilfælde, hvor den pågældende drift/pleje allerede forekommer eller hvor det fremgår af eksisterende driftsplaner og lignende, at tiltaget skal gennemføres.
- "Nyt": Kategorien omfatter de tiltag, der først er blevet fastlagt med denne plejeplan.

❖ Skovnaturtyper

Skovnaturtyper sikres primært ved en skovnaturtypebevarende drift og pleje, og ca. 155 ha omfattes af en såkaldt basissikring ([link til definition](#)). Der sker en supplerende sikring ved bevarelse af et antal store træer til henfald på de samme arealer og ingen jordbearbejdning på 29 ha.

I øvrigt er 36 ha udlagt til urørt skov.

Tabel D Mål for skovnaturtyper

		Periodens mål	Ha (ca.)
91D0	Skovbevokset tørvemose	Naturlig dynamik	19
		Sikring af naturtypen	19
9120	Bøg på mor med kristtorn	Naturlig dynamik	2
		Sikring af naturtypen	35
		Skovnaturtypebevarende drift	33
9160	Ege-blandskov	Naturlig dynamik	3
		Sikring af naturtypen	8
		Skovnaturtypebevarende drift	5
9190	Stilkege-krat	Naturlig dynamik	13
		Sikring af naturtypen	130
		Skovnaturtypebevarende drift	117

Tabel E Forvaltning af skovnaturtyper

		Plejetiltag	Eksisterende driftsplan mv. eller nyt	Ha (ca.)
91D0	Skovbevokset tørvemose	Urørt skov	eksisterende	19
9120	Bøg på mor med kristtorn	Urørt skov	eksisterende	2
		Basissikring af skovnaturtyper	eksisterende	16
			nyt	17
		Bevarelse af 3-5 store træer pr. ha til henfald	eksisterende	17
		Bevarelse af mindst 5 store træer pr. ha til henfald	eksisterende	16
9160	Ege-blandskov	Urørt skov	eksisterende	3
		Basissikring af skovnaturtyper	eksisterende	4
			nyt	2
		Bevarelse af 3-5 store træer pr. ha til henfald	eksisterende	5
9190	Stilkeke-krat	Urørt skov	eksisterende	13
		Bekæmpelse af invasive arter	eksisterende	<1
		Hegning	nyt	11
		Basissikring af skovnaturtyper	eksisterende	112
			nyt	5
		Ingen jordbearbejdning	eksisterende	29
		Bevarelse af 3-5 store træer pr. ha til henfald	eksisterende	91
		Bevarelse af mindst 5 store træer pr. ha til henfald	eksisterende	26
		Græsningsskov	eksisterende	26
Stævningsskov	eksisterende	20		

I tabel E er der en opdeling til to kategorier:

- "Eksisterende driftsplan mv.": Kategorien dækker over de tilfælde, hvor den pågældende drift/pleje allerede forekommer eller hvor det fremgår af eksisterende driftsplaner og lignende, at tiltaget skal gennemføres.
- "Nyt": Kategorien omfatter de tiltag, der først er blevet fastlagt med denne plejeplan.

❖ Arter

Som hovedregel vil arterne på udpegningsgrundlaget have gavn af indsatsen for naturtyperne i området. I nogle tilfælde kan der være behov for en særlig artsindsats. Disse tiltag fremgår af tabel G.

	Periodens mål
A072 Hvepsevåge	Sikring af artens levested
A166 Tinksmed	Sikring af artens levested
A215 Stor hornugle	Beskyttelse mod forstyrrelser
	Sikring af artens levested

Tabel F Mål for arter

Tabel G Specifik artspleje

	Plejetiltag	Eksisterende driftsplan mv. eller nyt
A072 Hvepsevåge	Ingen indsats i perioden aht. art alene	
A166 Tinksmed	Ingen indsats i perioden aht. art alene	
A215 Stor hornugle	Anden begrænsning af færdsel	nyt

I tabel G er der en opdeling til to kategorier:

- "Eksisterende driftsplan mv.": Kategorien dækker over de tilfælde, hvor den pågældende drift/pleje allerede forekommer eller hvor det fremgår af eksisterende driftsplaner og lignende, at tiltaget skal gennemføres.
- "Nyt": Kategorien omfatter de tiltag, der først er blevet fastlagt med denne plejeplan.

Når der i tabel G står "Ingen indsats i perioden aht. art alene", betyder det, at Naturstyrelsen ikke planlægger yderligere indsats for denne art end den pleje, der er oplyst under naturtyperne.

❖ Ændring af naturtype

Som tidligere nævnt forventes et areal med eksisterende hængesæk at udvikle sig mod en anden naturtype end den, der forekommer i dag. Tabellerne H og I viser, hvad periodens indsats forventes at betyde for disse naturtypers udstrækning på sigt.

Udvidelsesmål	Forøgelse på sigt, ca. ha
Udvikling mod 7110 Højmose	<1
Ialt	<1

Tabel H Planlagte udvidelser af naturtyper

		Reduktion, ca. ha
7140	Hængesæk	<1

Tabel I Planlagte konverteringer til anden naturtype

Bilag

Bilag 1: Resumé af plejeplan for Naturstyrelsens arealer i Natura 2000-område N93 Lindet Skov, Hønning Mose, Hønning plantage og Lovrup Skov

Indenfor området ejer Naturstyrelsen et stort åbent indsande i Hønning plantage med klitformationer med indslag af ene. Ca. halvdelen af denne indsande er blevet græsset i mere end 20 år. Desuden findes større arealer med bøg på morbund med kristtorn, stilkegeskove og egekrat. Den prioriterede skovnaturtype skovbevokset tørvemose findes på mindre arealer. I alt omfattes 214 ha af Naturstyrelsens naturskovstrategi (græsningsskov, urørt skov, stævningsskov, plukhugst drift)

Tabel a Kortlagte naturtyper på Naturstyrelsens arealer i området

Naturtype	Nr.	Navn	Areal ejet af NST (ca. ha)
Lysåbne naturtyper	4010	Våd hede	9
	4030	Tør hede	65
	5130	Enekrat	4
	6410	Tidvis våd eng	6
	7110	Højmose	2
	7120	Nedbrudt højmose	10
	7140	Hængesæk	<1
			96
Skovnaturtyper	91D0	Skovbevokset tørvemose	19
	9120	Bøg på mor med kristtorn	35
	9160	Ege-blandskov	8
	9190	Stilkege-krat	130
			192
Ialt			287

Indsats for naturtyperne

I det følgende angives Naturstyrelsens planlagte indsats for *naturtyperne* på udpegningsgrundlaget. Indsatsen er beskrevet i 3 tabeller:

- Lysåbne naturtyper
- Skovnaturtyper
- Planlagte udvidelser af naturtyperne

I tabel b og c skelnes mellem "Eksisterende driftsplan mv." og "Nyt", da der allerede ifølge driftsplaner m.m. for styrelsens arealer skal ske en drift/pleje, der bidrager til at gennemføre plejeplanen.

Tabel b Planlagt indsats for lysåbne naturtyper

Plejetiltag	Eksisterende driftsplan mv. eller nyt	Ha (ca.)
Forbedring af hydrologi	eksisterende	8
		8
Rydning af uønsket opvækst	eksisterende	85
	nyt	1
		86
Græsning	eksisterende	39
		39

Tabel c Planlagt indsats for skovnaturtyper

Plejetiltag	Eksisterende driftsplan mv. eller nyt	Ha (ca.)
Urørt skov	eksisterende	36
		36
Bekæmpelse af invasive arter	eksisterende	<1
		<1
Skovnaturtypebevarende drift og pleje	eksisterende	131
	nyt	24
		155
Ingen jordbearbejdning	eksisterende	29
		29
Bevarelse af store træer til henfald	eksisterende	155
		155
Gamle driftsformer i skov	eksisterende	46
		46

Udvidelsesmål	Forøgelse på sigt, ca. ha
Udvikling mod 7110 Højmose	<1
Ialt	<1

Tabel d Planlagte udvidelser af naturtyper

Særlig indsats for arter

Plejen af områdets naturtyper vil samtidig tilgodese en række arter på udpegningsgrundlaget. Herudover planlægger Naturstyrelsen en særlig indsats for stor hornugle, som fremgår af tabel e.

Tabel e Planlagt indsats for arter *udover* indsatsen for naturtyperne

	Plejetiltag	Eksisterende driftsplan mv. eller nyt
A215 Stor hornugle	Begrænsning af skadelig færdsel	nyt

"Nyt": Kategorien omfatter de tiltag, der først er blevet fastlagt med denne plejeplan.

Bilag 2: Miljøvurdering af Natura 2000-plejeplanen

Den enkelte plejeplan skal i henhold til lovbekendtgørelse nr. 936 af 24. september 2009 om miljøvurdering af planer og programmer have sin egen miljørapport. Rapporten skal indeholde de oplysninger, der følger af bilag 1 i loven.

Der er også udarbejdet en miljøvurdering af Natura 2000-planen, som ligger på Naturstyrelsens hjemmeside: [Miljørapport for Natura 2000-planen](#)

a) Planens indhold og hovedformål samt andre relevante planer

❖ Indhold

Det primære indhold i plejeplanen for Naturstyrelsens areal er en oversigt over planperiodens mål og plejetiltag for naturtyper og arter på Natura 2000-områdets udpegningsgrundlag.

❖ Formål

Plejeplanens formål er at udmønte Natura 2000-planen på Naturstyrelsens andel af Natura 2000-området. Indsatsen i 1. planperiode skal sikre eksisterende naturværdier på udpegningsgrundlaget og indlede en proces, der genopretter eventuel akut truet natur under hensyntagen til eventuelle modstridende naturinteresser.

❖ Relevante planer

Plejeplanen følger op på Natura 2000-planen for området. Udover at være omfattet af plejeplanen, er Naturstyrelsens arealer også underlagt andre interne retningslinjer for arealforvaltningen. I det omfang der måtte være modstrid mellem dem og plejeplanen, vil plejeplanen blive fulgt.

Naturstyrelsens arealer omfatter 3 fredninger :

- a. Skikkild hede (Hønning plantage). Fredningen har til formål at bevare indsandet og lyngheden.
- b. Marie Schmidt skrøb (Lovrup Skov), Fredningen har til formål at bevare egepur.
- c. Råbjerg (Råbjerg plantage) Fredningen har til formål at bevare egekrattet omkring højdepunktet Råbjerg.

b) Nuværende miljøstatus og nul-alternativet

Områdets nuværende miljøstatus er gennemgået i Natura 2000-planen for det aktuelle område, hvorfor der henvises til denne.

Hvis ikke plejeplanen for 1. planperiode iværksættes vil skovene alene blive drevet i henhold til bl.a. principperne om naturnær skovdrift, da arealerne er omfattet af Naturstyrelsens strategi om naturnær skovdrift og certificeret efter FSC- og PEFC-standarderne for bæredygtig skovdrift. Det indebærer bl.a. at der arbejdes for at sikre et kontinuerligt skovdække og et stabilt skovklima, foryngelse af skoven baseret på selvsåning og at skoven hverken sprøjtes eller gødes. Desuden er der i medfør af Naturskovsstrategien udlagt arealer til urørt skov og gamle driftsformer. Alle forekomster af skovnaturtyper vil dog ikke nødvendigvis udvikles i retning af eller fastholdes i gunstig bevaringsstatus, hvis ikke plejeplanen iværksættes.

Ligeledes vil de lysåbne arealer blive plejet i henhold til bl.a. Naturstyrelsens naturplejestrategi. Arealerne vil blive drevet uden gødsning, sprøjtning eller omlægning. Alle forekomster af lysåbne naturtyper vil dog ikke nødvendigvis udvikles i retning af eller fastholdes i gunstig bevaringsstatus, hvis ikke plejeplanen iværksættes.

c) Miljøforhold i områder, der kan blive væsentligt berørt af plejeplanen

- Den planlagte drift og pleje vil ændre udbredelsen af arter i området samt udbredelse og tilstand af forskellige naturtyper.
- Plejeindgrebene (med henblik) på lysåben natur vil påvirke det åbne landskab. De planlagte tiltag i skov vil på sigt medføre en ændret skovstruktur. Begge dele vil påvirke områdets rekreative funktioner.

d) Eksisterende miljøproblemer

Der er en række trusler mod naturtyper og arter på områdets udpegningsgrundlag, herunder invasive arter, tilgroning og uhensigtsmæssig hydrologi. Truslerne er systematisk beskrevet i Natura 2000-planen for området, hvorfor der henvises til denne.

e) Relevante internationale miljøbeskyttelsesmål

Plejeplanen er en udmøntning af EU's habitat- og fuglebeskyttelsesdirektiver implementeret i dansk lov via miljømålsloven og skovloven. Plejeplanen vil sikre, at areal og tilstand af naturtyper på udpegningsgrundlaget, samt levesteder for arter på udpegningsgrundlaget, ikke går tilbage eller forringes. Samtidig vil der ske en særlig indsats for truede naturtyper og arter.

I henhold til EU's vandrammedirektiv er det overordnede mål at naturlige vandforekomster opnår "god tilstand". Direktivet er implementeret via miljømålsloven og skal realiseres med vandplanerne. Arbejdsdelingen mellem vandplanerne og Natura 2000-planerne (og dermed plejeplanerne) er således, at vandplanlægningen tager sig af vandkvalitet i vandløb, større søer, kystvande og fjorde, mens Natura 2000-planlægningen tager sig af småsøer og hydrologien på naturarealer som f.eks. rigkær og andre engarealer.

Natura 2000-direktiverne er blandt EU's bidrag til gennemførelsen af en række internationale biodiversitetskonventioner som f.eks. Ramsar-konventionen, Bern-konventionen og Bonn-konventionen, samt delmål 11 og 12 blandt de 20 delmål som blev vedtaget ved partsmødet i FN's biodiversitetskonvention i Nagoya i 2010 (Aichi-målene). Delmål 11 og 12 omhandler netop beskyttelse af naturområder og arter.

f) Planens indvirkning på miljøet

Planens indvirkning på	Påvirkes	Ingen væsentlig påvirkning	Redegørelse for indvirkning
Biologisk mangfoldighed	X		Den biologiske mangfoldighed knyttet til naturtyper på udpegningsgrundlaget sikres og øges via pleje af naturtyperne Våd hede, Tør hede, Enekrat, surt overdrev, Tidvis våd eng, Højmose, Nedbrudt højmose og hængesæk. Den biologiske mangfoldighed knyttet til skovnaturtyperne Bøg på mor med kristtorn, Ege-blandskov, Stilkegekrat og Skovbevokset tørvemose sikres og

			<p>begunstiges af de planlagte plejetiltag, bl.a. ved at der skabes mere variation, kontinuitet og et højere indslag af naturlige processer. Den planlagte bekæmpelse af problemarter og invasive arter vil påvirke artssammensætningen i området og således modvirke at problemarter bliver dominerende på bekostning af arter tilknyttet naturtyperne. Den planlagte drift og pleje fastholder og/eller genopretter naturtyperne på udpegningsgrundlaget med deres karakteristiske arter. Genopretningen af naturtyperne vil typisk ske på bekostning af mere artsfattige og "trivielle" naturtyper.</p>
Befolkningen	X		<p>Mulighederne for rekreative oplevelser i tilknytning til området sikres eller forbedres via et forbedret naturgrundlag.</p>
Menneskers sundhed		X	
Fauna og flora	X		<p>Eventuelle konsekvenser for rødlistede arter, gullistede ansvarsarter eller bilag IV-arter kendt fra Natura 2000 området vurderes at være positive. Udover en række rød- og gullistede arter drejer det sig om bilag IV arterne spidssnudet frø, troldflagermus, pipistrelflagermus, sydflagermus, langøret flagermus.</p>
Jordbund		X	
Vand	X		<p>Aktiv lukning af dræn og grøfter vil føre til mere naturlige hydrologiske forhold for de våde naturtyper på udpegningsgrundlaget.</p>
Luft		X	
Klimatiske faktorer		X	
Materielle goder		X	
Landskab	X		<p>Den planlagte ekstensive drift og naturpleje vil opretholde det lysåbne landskab og opretholde eksisterende udsigter. Plejeplanen bidrager således positivt til bevarelsen af eksisterende landskabelige værdier.</p>
Kulturarv, herunder kirker		X	
Arkitektonisk arv		X	

g) Foranstaltninger der modsvarer negativ indvirkning på miljøet

Plejeplanen forventes ikke at få negative konsekvenser for miljøet, men vil derimod sikre og forbedre områdets naturgrundlag, med fokus på arter og naturtyper på udpegningsgrundlaget. Der vurderes derfor ikke at være behov for foranstaltninger der modsvarer negativ indvirkning på miljøet.

h) Grundlag for prioriteringer og valg

Natura 2000-planen udgør grundlaget for plejeplanens prioriteringer og valg. I de tilfælde hvor der har været forudset en modstrid mellem hensyn til forskellige arter og/eller naturtyper på områdets udpegningsgrundlag, har Natura 2000-planen allerede foretaget denne prioritering.

i) Overvågning

Natura 2000-indsatsen bliver løbende overvåget i forhold til udpegningsgrundlag og naturværdier via NOVANA overvågningsprogram. Desuden afrapporterer Danmark den nationale indsats vedrørende habitat- og fuglebeskyttelsesdirektiverne til EU-kommissionen hvert 6. år.

j) Ikke-teknisk resume

I medfør af lovbekendtgørelse nr. 936 af 24. september 2009 er der foretaget en miljøvurdering af plejeplanen for Naturstyrelsens arealer i N93 *Lindet Skov, Hønning Mose, Hønning plantage og Lovrup Skov*. Plejeplanens formål er at udmønte Natura 2000-planen for de pågældende arealer ved at sikre eller forbedre tilstand og bevaringsprognose for de arter og naturtyper, området er udpeget for at beskytte. Hvis ikke plejeplanen iværksættes, vil naturtyperne blive plejet/drevet med vidtgående naturhensyn i henhold til styrelsens øvrige planer og strategier. Alle forekomster af naturtyper vil dog ikke nødvendigvis udvikles i retning af eller fastholdes i gunstig bevaringsstatus, hvis plejeplanen ikke iværksættes.

Plejeplanen forventes at sikre og forbedre naturtilstanden i området ved hjælp af ekstensiv drift og pleje af de lysåbne naturtyper på områdets udpegningsgrundlag samt genopretning af mere hydrologiske forhold. Dermed sikres og øges også de landskabelige værdier, herunder mulighederne for rekreative oplevelser knyttet til lysåben natur. Plejeplanen forventes at sikre og forbedre naturtilstanden for skovnaturtyperne på områdets udpegningsgrundlag ved hjælp af en skovnaturtypebevarende drift og pleje samt udlæg til urørt skov.



Miljøministeriet
Naturstyrelsen

Haraldsgade 53
DK-2100 København Ø
Tlf.: (+45) 72 54 30 00

www.nst.dk