



Miljøministeriet
Naturstyrelsen

Natura 2000 plejeplan

for Naturstyrelsens arealer

i Natura 2000-område nr. 94
Rinkenæs Skov, Dyrehaven og Røde Skov

Titel:

Natura 2000-plejeplan for
Naturstyrelsens arealer i Natura 2000-
område nr. 94 Rinkenæs Skov,
Dyrehaven og Rode Skov

Udgiver:

Naturstyrelsen
Haraldsgade 53
2100 København Ø
www.nst.dk

År:

2012

Foto:

Naturstyrelsen

Kort:

Naturstyrelsen, på baggrund af kortmaterialer i henhold til tilladelse
G18/1997 (Kort og Matrikelstyrelsen)

ISBN nr.

978-87-7279-828-8

Må citeres med kildeangivelse.

Generelt

Naturstyrelsen har udarbejdet Natura 2000-planer for 246 områder i Danmark.

Denne plejeplan følger op på Natura 2000-planen for område N94 *Rinkenæs Skov, Dyrehaven og Rode Skov* og vedrører Naturstyrelsens arealer på 864 ha.



Billede 1 Oversigt over Natura 2000-områdets afgrænsning (rød streg) og styrelsens arealer (stærk grøn farve) i området. Den røde streg til højre i billedet markerer en del af Natura 2000-område 197 Flensborg Fjord, Bredgrund og farvandet omkring Als.

I denne plejeplan er arealer og indsats opdelt på henholdsvis lysåbne naturtyper, skovnaturtyper og arter. Bemærk, at Naturstyrelsens samlede arealforvaltning i området er omfattet af flere planbestemmelser og retningslinjer end dem, der findes i denne plan.

For supplerende læsning henvises til [enhedens driftsplan](#).

Naturstyrelsen skal udarbejde et resumé af plejeplanen, som skal indgå i en kommunal/statslig Natura 2000-handleplan. Dette resumé er indsat som bilag 1.

Der er udarbejdet en såkaldt miljøvurdering ("SMV") af plejeplanen. Den er indsat som bilag 2.

Plejeplanen skal senest være gennemført med udgangen af år 2015, dog 2021 for skovbevoksede, fredskovspligtige arealer.

Områdebeskrivelse

Området ligger nordvest for Gråsten i et morænelandskab, der stedvis er stærkt kuperet. Det består af Gråstenskovene som er statsejede og udpeget til national seværdighed. De omfatter Rinkenæs Skov, Buskmose Skov, Dyrehaven, Sø- og Lystskovsarealerne samt Roden Skov. Desuden ligger den privatejede Tralskov og forskellige landbrugsarealer i området. Skovene er rige på gamle afgræssede enge og overdrev samt en række opstemmede søer der i lang tid har været og stadig bliver benyttet til karpedrift.

For en uddybende beskrivelse af Natura 2000-området, herunder præsentation af udpegningsgrundlaget for området, henvises til Natura 2000-planen. På Naturstyrelsens hjemmeside kan der også findes forklaring af begreber mv.

Tabel A Naturtyper og arter i plejeplanen

Naturtype/art	Nr.	Navn	Areal ejet af NST (ca. ha)
Lysåbne naturtyper	7140	Hængesæk	<1
	7230	Rigkær	1
			2
Skovnaturtyper	91E0	Elle- og askeskov	25
	9130	Bøg på muld	326
	9160	Ege-blandskov	64
			414
Ialt			416
(Levesteder for) arter	A072	Hvæpsvåge	Ikke vurderet
	A081	Rørhøg	Ikke vurderet
	A229	Isfugl	Ikke vurderet
	1166	Stor vandsalamander	Ikke vurderet

Tabel A viser Naturstyrelsens arealer med naturtyper i området. Desuden vises de arter fra udpegningsgrundlaget, der forekommer (eller som potentielt vil kunne indfinde sig med den rette forvaltning) i Naturstyrelsens del af området.

Udtrykket "Ikke vurderet" vidner om, at der ikke findes nogen arealregistrering for arter.

Mål og plejetiltag

I dette afsnit beskrives Naturstyrelsens mål for lysåbne naturtyper, skovnaturtyper og arter i denne planperiode. Der kan være flere mål for et givent areal med en naturtype, og det samme kan være tilfældet for en art.

Desuden præsenteres de typer af pleje/drift, som styrelsen forventer at anvende. På et givent areal kan der forekomme mere end én slags pleje/drift, ligesom der kan være fastlagt flere tiltag for en art.

Arealtallene i tabellerne udtrykker Naturstyrelsens bud på omfanget af de enkelte plejetiltag.

❖ Lysåbne naturtyper

Der foretages løbende pleje ved græsning på engene ved Margrethe Sø.

Der foretages enkeltstående indgreb i form af rydning af opvækst på engene og i Ravnsrose.

Der iværksættes tiltag på ikke-habitatnatur for at øge det samlede areal med rigkær med 2-4 ha.

Der gennemføres en undersøgelse af karpedriftens indflydelse på søernes vegetation og vandkvalitet.

Tabel B Mål for lysåbne naturtyper

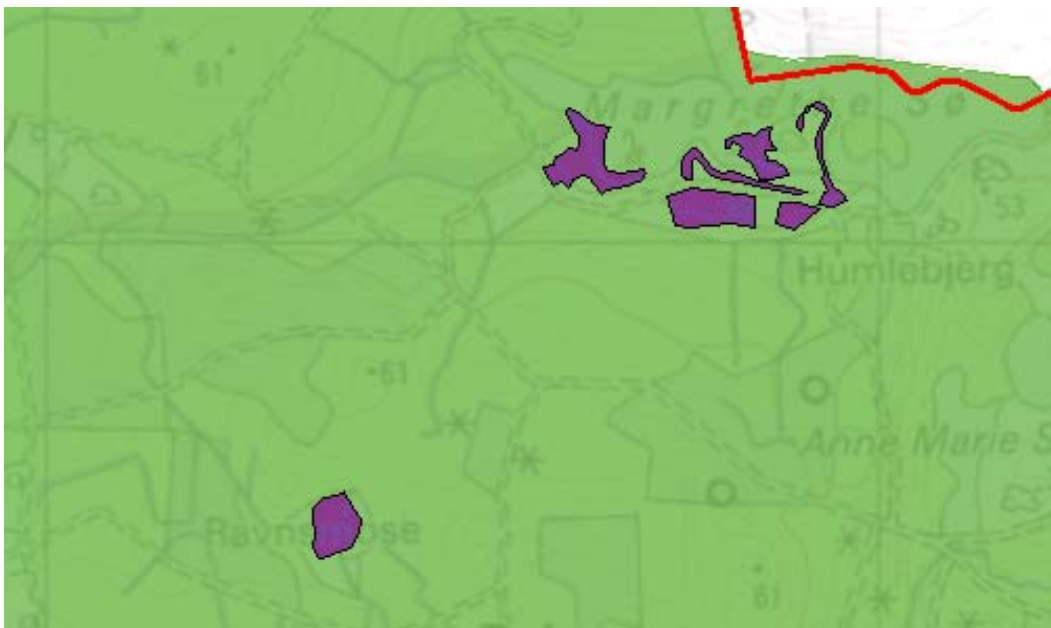
			Periodens mål	Ha (ca.)
Eksisterende habitatnatur	7140	Hængesæk	Naturtypebevarende pleje	<1
	7230	Rigkær	Naturtypebevarende pleje	1
Potentiel habitatnatur			Udvikling mod 7230 Rigkær	2

Tabel C Pleje af hensyn til lysåbne naturtyper

			Plejetiltag	Eksisterende driftsplan mv. eller nyt	Ha (ca.)
Eksisterende habitatnatur	7140	Hængesæk	Rydning af opvækst	eksisterende	<1
			Rydning af opvækst	eksisterende	<1
	7230	Rigkær	Græsning	eksisterende	1
Potentiel habitatnatur			Aktiv lukning af dræn og grøfter	nyt	2
			Rydning af opvækst	eksisterende	1
				nyt	1
			Græsning	eksisterende	1
				nyt	1
Hegning	nyt	1			

I tabel C er der en opdeling til to kategorier:

- "Eksisterende driftsplan mv.": Kategorien dækker over de tilfælde, hvor den pågældende drift/pleje allerede forekommer eller hvor det fremgår af eksisterende driftsplaner og lignende, at tiltaget skal gennemføres.
- "Nyt": Kategorien omfatter de tiltag, der først er blevet fastlagt med denne plejeplan.



Billede 3 Kort som viser arealer med lysåbne naturtyper, der løbende plejes (lilla farve).



Billede 4 Margrethe Sø i Rinkenæs Skov.

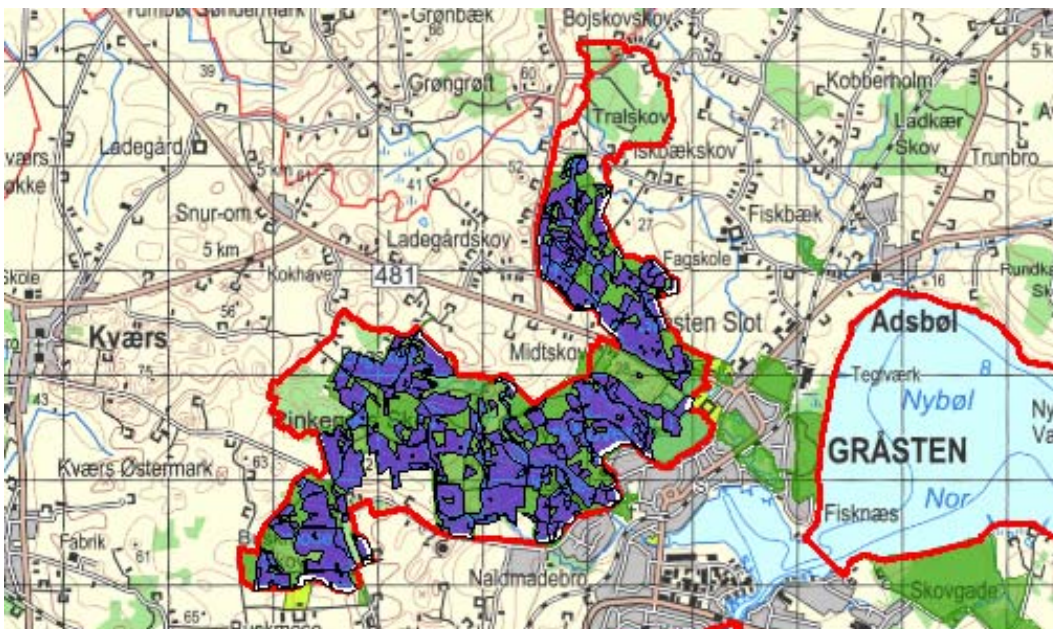
❖ Skovnaturtyper

Skovnaturtyper sikres primært ved en skovnaturtypebevarende drift og pleje, og ca. 376 ha omfattes af en såkaldt **basissikring** ([link til definition](#)). Der sker en **supplerende sikring** af skovnaturtyper ved bevarelse af et antal store træer til henfald på de samme arealer og ved beskyttelse af jordbunden på ca. 5 ha heraf. Gamle driftsformer i skov primært ved græsning er eller bliver iværksat på ca. 5 ha skovnatur.

I øvrigt er ca. 29 ha skovnatur udlagt til urørt skov og det påregnes at udlægge yderligere 8 ha. I den urørte skov er skovdriften ophørt, og skoven får lov til at passe sig selv.

Tabel D Mål for skovnaturtyper

		Periodens mål	Ha (ca.)
91E0	Elle- og askeskov	Naturlig dynamik	7
		Sikring af naturtypen	25
		Skovnaturtypebevarende drift	18
		Forbedring af hydrologi	8
9130	Bøg på muld	Naturlig dynamik	28
		Sikring af naturtypen	326
		Skovnaturtypebevarende drift	298
9160	Ege-blandskov	Naturlig dynamik	3
		Sikring af naturtypen	64
		Skovnaturtypebevarende drift	61
		Naturtypebevarende pleje	<1



Billede 5 Kort som viser arealer med skovnaturtyper, der løbende plejes (lilla farve).

Tabel E Forvaltning af skovnaturtyper

		Plejetiltag	Eksisterende driftsplan mv. eller nyt	Ha (ca.)
91E0	Elle- og askeskov	Urørt skov	eksisterende	5
			nyt	2
		Ophør med vedligeholdelse af afvanding	nyt	5
		Aktiv lukning af dræn og grøfter	nyt	3
		Basissikring af skovnaturtyper	eksisterende	1
			nyt	17
		Bevarelse af 3-5 store træer pr. ha til henfald	eksisterende	17
Bevarelse af mindst 5 store træer pr. ha til henfald	eksisterende	1		
9130	Bøg på muld	Urørt skov	eksisterende	23
			nyt	5
		Basissikring af skovnaturtyper	eksisterende	9
			nyt	289
		Ingen jordbearbejdning	eksisterende	3
		Bevarelse af 3-5 store træer pr. ha til henfald	eksisterende	289
		Bevarelse af mindst 5 store træer pr. ha til henfald	eksisterende	9
Græsningsskov	eksisterende	3		
9160	Ege-blandskov	Urørt skov	eksisterende	1
			nyt	1
		Bekæmpelse af invasive arter	nyt	<1
		Basissikring af skovnaturtyper	eksisterende	2
			nyt	58
		Ingen jordbearbejdning	eksisterende	2
		Bevarelse af 3-5 store træer pr. ha til henfald	eksisterende	58
Bevarelse af mindst 5 store træer pr. ha til henfald	eksisterende	2		
Græsningsskov	eksisterende	2		

I tabel E er der en opdeling til to kategorier:

- "Eksisterende driftsplan mv.": Kategorien dækker over de tilfælde, hvor den pågældende drift/pleje allerede forekommer eller hvor det fremgår af eksisterende driftsplaner og lignende, at tiltaget skal gennemføres.
- "Nyt": Kategorien omfatter de tiltag, der først er blevet fastlagt med denne plejeplan.

❖ Arter

Som hovedregel vil arterne på udpegningsgrundlaget have gavn af indsatsen for naturtyperne i området. I nogle tilfælde kan der være behov for en særlig artsindsats. Disse tiltag fremgår af tabel G.

Tabel F Mål for arter

	Periodens mål	Ha (ca.)
A072 Hvepsevåge	Sikring af artens levested	
A081 Rørhøg	Sikring af artens levested	
A229 Isfugl	Sikring af artens levested	
1166 Stor vandsalamander	Sikring af artens levested	
	Sikring af artens spredningsmuligheder	<1

Tabel G Specifik artspleje

	Plejetiltag	Eksisterende driftsplan mv. eller nyt	Antal enheder	Enhed
A072 Hvepsevåge	Ingen indsats i perioden aht. art alene			
A081 Rørhøg	Ingen indsats i perioden aht. art alene			
A229 Isfugl	Ingen indsats i perioden aht. art alene			
1166 Stor vandsalamander	Etablering af vandhuller/søer	nyt	1	stk

I tabel G er der en opdeling til to kategorier:

- "Eksisterende driftsplan mv.": Kategorien dækker over de tilfælde, hvor den pågældende drift/pleje allerede forekommer eller hvor det fremgår af eksisterende driftsplaner og lignende, at tiltaget skal gennemføres.
- "Nyt": Kategorien omfatter de tiltag, der først er blevet fastlagt med denne plejeplan.

Når der i tabel G står "Ingen indsats i perioden aht. art alene", betyder det, at Naturstyrelsen ikke planlægger yderligere indsats for denne art end den pleje, der er oplyst under naturtyperne.

Den samlede indsats for naturtyper og arter på styrelsens arealer forventes at medvirke med mindst et nyt vandhul til at forbedre mulighederne for genudveksling af stor vandsalamanders delbestande, som Natura 2000-planen fordrer.

❖ Ændring af naturtype

Som tidligere nævnt skal nogle af områdets arealer uden habitatnatur udvikle sig til rigkær på sigt. Tabel H viser, hvad periodens indsats forventes at betyde for naturtypens udstrækning på sigt.

Udvidelsesmål	Forøgelse på sigt, ca. ha
Udvikling mod 7230 Rigkær	2
<i>Ialt</i>	2

Tabel H Planlagte udvidelser af naturtyper

Bilag

Bilag 1: Resumé af plejeplan for Naturstyrelsens arealer i Natura 2000-område N94 Rinkenæs Skov, Dyrehaven og Rode Skov

Området ligger nordvest for Gråsten i et morænelandskab, der stedvis er stærkt kuperet. Gråstenskovene er statsejede og udpeget til national seværdighed. De omfatter Rinkenæs Skov, Buskmose Skov, Dyrehaven, Sø- og Lystskovsarealerne og Roden Skov. Skovene er rige på gamle afgræssede enge og overdrev samt en række opstemmede søer der i lang tid har været benyttet til karpedrift.

Tabel a Kortlagte naturtyper på Naturstyrelsens arealer i området

Naturtype	Nr.	Navn	Areal ejet af NST (ca. ha)
Lysåbne naturtyper	7140	Hængesæk	<1
	7230	Rigkær	1
			2
Skovnaturtyper	91E0	Elle- og askeskov	25
	9130	Bøg på muld	326
	9160	Ege-blandskov	64
			414
Ialt			416

Indsats for naturtyperne

I det følgende angives Naturstyrelsens planlagte indsats for *naturtyperne* på udpegningsgrundlaget. Indsatsen er beskrevet i 3 tabeller:

- Lysåbne naturtyper
- Skovnaturtyper
- Planlagte udvidelser af naturtyperne

I tabel b og c skelnes mellem "Eksisterende driftsplan mv." og "Nyt", da der allerede ifølge driftsplaner m.m. for styrelsens arealer skal ske en drift/pleje, der bidrager til at gennemføre plejeplanen.

Tabel b Planlagt indsats for lysåbne naturtyper

Plejetiltag	Eksisterende driftsplan mv. eller nyt	Ha (ca.)
Rydning af uønsket opvækst	eksisterende	<1
Græsning	eksisterende	1

Tabel c Planlagt indsats for skovnaturtyper

Plejetiltag	Eksisterende driftsplan mv. eller nyt	Ha (ca.)
Urørt skov	eksisterende	29
	nyt	8
Bekæmpelse af invasive arter	nyt	<1
Forbedring af hydrologi	nyt	8
Skovnaturtypebevarende drift og pleje	eksisterende	13
	nyt	364
Ingen jordbearbejdning	eksisterende	5
Bevarelse af store træer til henfald	eksisterende	377
Gamle driftsformer i skov	eksisterende	5

Udvidelsesmål	Forøgelse på sigt, ca. ha
Udvikling mod 7230 Riggær	2
Ialt	2

Tabel d Planlagte udvidelser af naturtyper

Særlig indsats for arter

Plejen af områdets naturtyper vil samtidig tilgodese en række arter på udpegningsgrundlaget. Herudover planlægger Naturstyrelsen en særlig indsats for stor vandsalamander, som fremgår af tabel e.

Tabel e Planlagt indsats for arter *udover* indsatsen for naturtyperne

	Plejetiltag	Eksisterende driftsplan mv. eller nyt	Enhed	Antal enheder
1166 Stor vandsalamander	Indsats for vandhuller/søer	nyt	stk	1
				1

I tabel e er der en opdeling til to kategorier:

- "Eksisterende driftsplan mv.": Kategorien dækker over de tilfælde, hvor den pågældende drift/pleje allerede forekommer eller hvor det fremgår af eksisterende driftsplaner og lignende, at tiltaget skal gennemføres.
- "Nyt": Kategorien omfatter de tiltag, der først er blevet fastlagt med denne plejeplan.

Den samlede indsats for naturtyper og arter på styrelsens arealer forventes at medvirke med mindst et nyt vandhul til at forbedre mulighederne for genudveksling af stor vandsalamanders delbestande, som Natura 2000-planen fordrer.

Bilag 2: Miljøvurdering af Natura 2000-plejeplan N94 Rinkenæs Skov, Dyrehaven og Rode Skov

Den enkelte plejeplan skal i henhold til lovbekendtgørelse nr. 936 af 24. september 2009 om miljøvurdering af planer og programmer have sin egen miljørapport. Rapporten skal indeholde de oplysninger, der følger af bilag 1 i loven.

Der er også udarbejdet en miljøvurdering af Natura 2000-planen, som ligger på Naturstyrelsens hjemmeside: [Miljørapport for Natura 2000-planen](#)

a) Planens indhold og hovedformål samt andre relevante planer

❖ Indhold

Det primære indhold i plejeplanen for Naturstyrelsens areal er en oversigt over planperiodens mål og plejetiltag for naturtyper og arter på Natura 2000-områdets udpegningsgrundlag.

❖ Formål

Plejeplanens formål er at udmønte Natura 2000-planen på Naturstyrelsens andel af Natura 2000-området. Indsatsen i 1. planperiode skal sikre eksisterende naturværdier på udpegningsgrundlaget og indlede en proces, der genopretter eventuel akut truet natur under hensyntagen til eventuelle modstridende naturinteresser.

❖ Relevante planer

Plejeplanen følger op på Natura 2000-planen for området. Udover at være omfattet af plejeplanen, er Naturstyrelsens arealer også underlagt andre interne retningslinjer for arealforvaltningen. I det omfang der måtte være modstrid mellem dem og plejeplanen, vil plejeplanen blive fulgt.

Naturstyrelsens arealer er berørt af af en enkelt status quo-fredning omkring Hjertehøj fra den 2. februar 1925.

b) Nuværende miljøstatus og nul-alternativet

Områdets nuværende miljøstatus er gennemgået i Natura 2000-planen for det aktuelle område, hvorfor der henvises til denne.

Hvis ikke plejeplanen for 1. planperiode iværksættes, vil skovene alene blive drevet i henhold til bl.a. principperne om naturnær skovdrift, da arealerne er omfattet af Naturstyrelsens strategi om naturnær skovdrift og certificeret efter FSC- og PEFC-standarden for bæredygtig skovdrift. Det indebærer bl.a. at der arbejdes for at sikre et kontinuerligt skovdække og et stabilt skovklima, foryngelse af skoven baseret på selvsåning og at skoven hverken sprøjtes eller gødes. Desuden er der i medfør af Naturskovsstrategien udlagt arealer til urørt skov og græsningsskov. Alle forekomster af skovnaturtyper vil dog ikke nødvendigvis udvikles i retning af eller fastholdes i gunstig bevaringsstatus, hvis ikke plejeplanen iværksættes.

Ligeledes vil de lysåbne arealer blive plejet i henhold til bl.a. Naturstyrelsens naturplejestrategi. Arealerne vil blive drevet uden gødsning, sprøjtning eller omlægning. Alle forekomster af lysåbne naturtyper vil dog ikke nødvendigvis udvikles i retning af eller fastholdes i gunstig bevaringsstatus, hvis ikke plejeplanen iværksættes.

Endelig vil der i princippet ikke blive skabt en eller flere ekstra muligheder for udveksling af delbestande af stor vandsalamander og der vil ikke blive gennemført en undersøgelse af karpedriftens indflydelse på søernes vegetation og vandkvalitet, hvis ikke plejeplanen iværksættes.

c) Miljøforhold i områder, der kan blive væsentligt berørt af plejeplanen

- Den planlagte drift og pleje vil ændre udbredelsen af arter i området samt udbredelse og tilstand af forskellige naturtyper.
- Plejeindgrebene (med henblik) på lysåben natur vil påvirke det åbne landskab. De planlagte tiltag i skov vil på sigt medføre en ændret skovstruktur. Begge dele vil påvirke områdets rekreative funktioner.
- De planlagte tiltag indebærer tillige hydrologiske ændringer i området.

d) Eksisterende miljøproblemer

Der er en række trusler mod naturtyper og arter på områdets udpegningsgrundlag, herunder arealreduktion/fragmentering, tilgroning, uhensigtsmæssig hydrologi, uhensigtsmæssig drift, invasive arter og forstyrrelser. Truslerne er systematisk beskrevet i Natura 2000-planen for området, hvorfor der henvises til denne.

e) Relevante internationale miljøbeskyttelsesmål

Plejeplanen er en udmøntning af EU's habitat- og fuglebeskyttelsesdirektiver implementeret i dansk lov via miljømålsloven og skovloven. Plejeplanen vil sikre, at areal og tilstand af naturtyper på udpegningsgrundlaget, samt levesteder for arter på udpegningsgrundlaget, ikke går tilbage eller forringes. Samtidig vil der ske en særlig indsats for truede naturtyper og arter.

I henhold til EU's vandrammedirektiv er det overordnede mål at naturlige vandforekomster opnår "god tilstand". Direktivet er implementeret via miljømålsloven og skal realiseres med vandplanerne. Arbejdsdelingen mellem vandplanerne og Natura 2000-planerne (og dermed plejeplanerne) er således, at vandplanlægningen tager sig af vandkvalitet i vandløb, større søer, kystvande og fjorde, mens Natura 2000-planlægningen tager sig af småsøer og hydrologien på naturarealer som f.eks. rigkær og andre engarealer.

Natura 2000-direktiverne er blandt EU's bidrag til gennemførelsen af en række internationale biodiversitetskonventioner som f.eks. Ramsar-konventionen, Bern-konventionen og Bonn-konventionen, samt delmål 11 og 12 blandt de 20 delmål som blev vedtaget ved partsmødet i FN's biodiversitetskonvention i Nagoya i 2010 (Aichi-målene). Delmål 11 og 12 omhandler netop beskyttelse af naturområder og arter.

f) Planens indvirkning på miljøet

Planens indvirkning på	Påvirkes	Ingen væsentlig påvirkning	Redegørelse for indvirkning
Biologisk mangfoldighed	X		Den biologiske mangfoldighed knyttet til de åbne naturtyper på udpegningsgrundlaget sikres og øges via pleje af naturtyperne rigkær og hængesæk. Den biologiske mangfoldighed knyttet til skovnaturtyperne bøg på muld, ege-blandskov samt elle- og askeskov sikres og begunstiges af de planlagte plejetiltag, bl.a. ved at der skabes mere variation, kontinuitet og et højere indslag af naturlige processer. Nygravning af et vandhul vil skabe potentielle levesteder for stor vandsalamander. Den planlagte bekæmpelse af invasive arter vil påvirke artssammensætningen i området og således modvirke at problemarter bliver dominerende på bekostning af arter tilknyttet naturtyperne. Den planlagte drift og pleje fastholder og/eller genopretter naturtyperne på udpegningsgrundlaget med deres karakteristiske arter. Genopretningen af naturtyperne vil typisk ske på bekostning af mere artsfattige og "trivielle" naturtyper.
Befolkningen	X		Mulighederne for rekreative oplevelser i tilknytning til området sikres eller forbedres via et forbedret naturgrundlag.
Menneskers sundhed		X	
Fauna og flora	X		Eventuelle konsekvenser for rødlistede arter, gullistede ansvarsarter eller bilag IV-arter kendt fra Natura 2000-området vurderes at være positive. Udover en lang række rød- eller gullistede arter drejer det sig om bilag IV-arterne brunflagermus, dværgflagermus, frynseflagermus, langøret flagermus, pipistrelflagermus, skimmelflagermus, sydflagermus, troldflagermus og vandflagermus, foruden stor vandsalamander, som også er på udpegningsgrundlaget.
Jordbund		X	
Vand	X		Aktiv lukning af grøfter og ophør med vedligeholdelse af afvanding vil føre til mere naturlige hydrologiske forhold for naturtyper på udpegningsgrundlaget.
Luft		X	
Klimatiske faktorer		X	

Materielle goder		X	
Landskab	X		Den planlagte ekstensive drift og naturpleje vil opretholde det lysåbne landskab. Plejeplanen bidrager således positivt til bevarelsen af eksisterende landskabelige værdier. Ekstensiveringens medfører desuden, at der kommer mere vand i landskabet.
Kulturarv, herunder kirker		X	
Arkitektonisk arv		X	
Arkæologisk arv		X	

g) Foranstaltninger der modsvarer negativ indvirkning på miljøet

Plejeplanen forventes ikke at få negative konsekvenser for miljøet, men vil derimod sikre og forbedre områdets naturgrundlag, med fokus på arter og naturtyper på udpegningsgrundlaget. Der vurderes derfor ikke at være behov for foranstaltninger der modsvarer negativ indvirkning på miljøet.

h) Grundlag for prioriteringer og valg

Natura 2000-planen udgør grundlaget for plejeplanens prioriteringer og valg. I de tilfælde hvor der har været forudset en modstrid mellem hensyn til forskellige arter og/eller naturtyper på områdets udpegningsgrundlag, har Natura 2000-planen allerede foretaget denne prioritering.

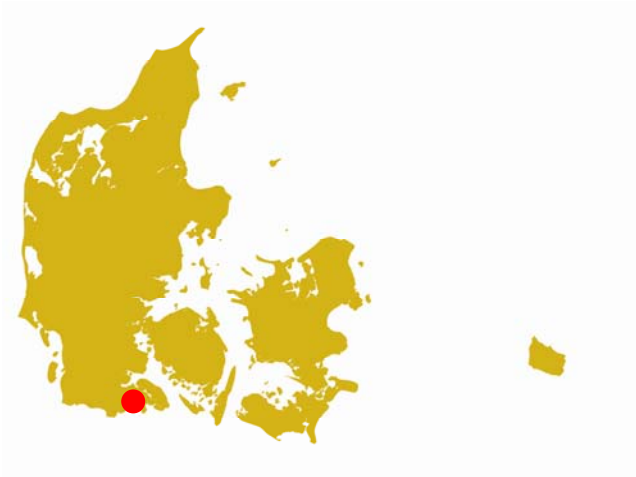
i) Overvågning

Natura 2000-indsatsen bliver løbende overvåget i forhold til udpegningsgrundlag og naturværdier via NOVANA overvågningsprogram. Desuden afreporterer Danmark den nationale indsats vedrørende habitat- og fuglebeskyttelsesdirektiverne til EU-kommissionen hvert 6. år.

j) Ikke-teknisk resume

I medfør af lovbekendtgørelse nr. 936 af 24. september 2009 er der foretaget en miljøvurdering af plejeplanen for Naturstyrelsens arealer i N94 *Rinkenæs Skov, Dyrehaven og Rode Skov*. Plejeplanens formål er at udmønte Natura 2000-planen for de pågældende arealer ved at sikre eller forbedre tilstand og bevaringsprognose for de arter og naturtyper, området er udpeget for at beskytte. Hvis ikke plejeplanen iværksættes, vil naturtyperne blive plejet/drevet med vidtgående naturhensyn i henhold til styrelsens øvrige planer og strategier. Alle forekomster af naturtyper vil dog ikke nødvendigvis udvikles i retning af eller fastholdes i gunstig bevaringsstatus, hvis ikke plejeplanen iværksættes.

Plejeplanen forventes at sikre og forbedre naturtilstanden i området ved hjælp af ekstensiv drift og pleje af de lysåbne naturtyper på områdets udpegningsgrundlag samt genopretning af mere naturlige hydrologiske forhold. Plejeplanen forventes at sikre og forbedre naturtilstanden for skovnaturtyperne på områdets udpegningsgrundlag ved hjælp af en skovnaturtypebevarende drift og pleje, ingen jordbearbejdning, bevarelse af store træer til henfald, gamle driftsformer, etablering af mere naturlige hydrologiske forhold samt udlæg til urørt skov.



Miljøministeriet
Naturstyrelsen

Haraldsgade 53
DK-2100 København Ø
Tlf.: (+45) 72 54 30 00

www.nst.dk