



Miljøministeriet  
Naturstyrelsen

# Natura 2000- plejeplan

for Naturstyrelsens arealer

i Natura 2000-område nr. 97  
Frøslev Mose

**Titel:**

Natura 2000-plejeplan for  
Naturstyrelsens arealer i Natura 2000-  
område nr. 97 Frøslev Mose

**Udgiver:**

Naturstyrelsen  
Haraldsgade 53  
2100 København Ø  
[www.nst.dk](http://www.nst.dk)

**År:**

2012

**Foto:**

Naturstyrelsen

**Kort:**

Naturstyrelsen, på baggrund af kortmaterialer i henhold til tilladelse  
G18/1997 (Kort og Matrikelstyrelsen)

**ISBN nr.**

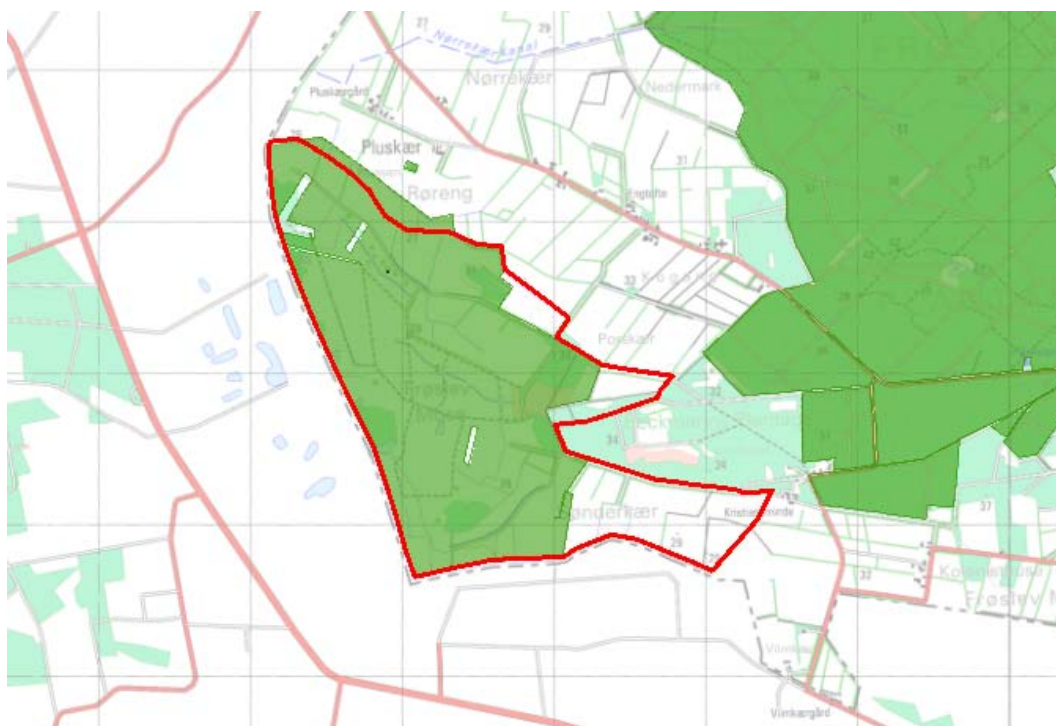
978-87-7279-859-2

Må citeres med kildeangivelse.

# Generelt

Naturstyrelsen har udarbejdet Natura 2000-planer for 246 områder i Danmark.

Denne plejeplan følger op på Natura 2000-planen for område N97 *Frøslev Mose* og vedrører Naturstyrelsens arealer på 319 ha.



Billede 1 Oversigt over Natura 2000-områdets afgrænsning (rød streg) og styrelsens arealer (stærk grøn farve) i området.

I denne plejeplan er arealer og indsats opdelt på henholdsvis lysåbne naturtyper, skovnaturtyper og arter. Bemærk, at Naturstyrelsens samlede arealforvaltning i området er omfattet af flere planbestemmelser og retningslinjer end dem, der findes i denne plan.

For supplerende læsning henvises til [enhedens driftsplan](#).

Naturstyrelsen skal udarbejde et resumé af plejeplanen, som skal indgå i en kommunal/statslig Natura 2000-handleplan. Dette resumé er indsat som bilag 1.

Der er udarbejdet en såkaldt miljøvurdering ("SMV") af plejeplanen. Den er indsat som bilag 2.

Plejeplanen skal senest være gennemført med udgangen af år 2015, dog 2021 for skovbevoksede, fredskovspligtige arealer.

# Områdebeskrivelse

Frøslev Mose er et eng- og moseområde sydvest for Padborg, som hænger sammen med Jardelund Mose på den tyske side af grænsen. Hele området dækker ca. 800 ha. Tidligere er der sket omfattende afvanding og tørvegravning i mosen, hvilket har resulteret i en tilgroning med vedplanter og blåtop. I områdets østlige del ligger et surt overdrev, som er fåregræsset og som var et af de sidste sønderjyske tilholdssteder for hedepletvinge (sidst registreret i 1980). Natura 2000-området har et areal på 409 ha hvoraf 319 ha er ejet af Staten (Naturstyrelsen).

For en uddybende beskrivelse af Natura 2000-området, herunder præsentation af udpegningsgrundlaget for området, henvises til [Natura 2000-planen](#). På Naturstyrelsens hjemmeside kan der også findes forklaring af begreber mv.

Indenfor området ejer Naturstyrelsen de primære moseflader mod vest. Mosen er nedbrudt højmose med spredte tørvegrave og brunvandede søer. Enkelte steder er dannelsen af den karakteristiske højmosestruktur begyndt. I moseområdet findes spredte bevoksninger med bl.a. pil og birk, og nord for selve mosen ejer Naturstyrelsen en flere egekrat og overdrevsarealer.

Tabel A Naturtyper og arter i plejeplanen

Naturtype/art	Nr.	Navn	Areal ejet af NST (ca. ha)
Lysåbne naturtyper	6230	Surt overdrev	7
	7110	Højmose	4
	7120	Nedbrudt højmose	117
	7140	Hængesæk	3
			<b>132</b>
Skovnaturtyper	91D0	Skovbevokset tørvemose	2
	9190	Stilkege-krat	9
			<b>11</b>
<b>Ialt</b>			<b>143</b>
(Levesteder for) arter	A081	Rørhøg	Ikke vurderet
	A084	Hedehøg	
	A122	Engsnarre	
	A127	Trane	
	A166	Tinksmed	
	A222	Mosehornugle	
	A338	Rødrygget Tornskade	

Tabel A viser Naturstyrelsens arealer med naturtyper i området. Desuden vises de arter fra udpegningsgrundlaget, der forekommer (eller som potentielt vil kunne indfinde sig med den rette forvaltning) i Naturstyrelsens del af området.

Udtrykket "Ikke vurderet" vidner om, at der ikke findes nogen arealregistrering for arter.

# Mål og plejetiltag

I dette afsnit beskrives Naturstyrelsens mål for lysåbne naturtyper, skovnaturtyper og arter i denne planperiode. Der kan være flere mål for et givent areal med en naturtype, og det samme kan være tilfældet for en art.

Desuden præsenteres de typer af pleje/drift, som styrelsen forventer at anvende. På et givent areal kan der forekomme mere end én slags pleje/drift, ligesom der kan være fastlagt flere tiltag for en art.

Arealtallene i tabellerne udtrykker Naturstyrelsens bud på omfanget af de enkelte plejetiltag.

## ❖ Lysåbne naturtyper

Der foretages *løbende* pleje ved f.eks. græsning på 11 ha overdrev og moseflader

Der foretages *enkeltstående* indgreb i form af rydning af opvækst på ca. 14 ha.

Vedligehold af afvanding er ophørt på 117 ha nedbrudt højmoser med henblik på at sikre, at der sker en udvikling hen imod den langsigtede målsætning for aktiv højmoser.

Der fastholdes græsning på 14 ha som over en periode søges konverteret til en af de truede lysåbne naturtyper. I området er der potentielle arealer for surt overdrev, som via løbende pleje søges udviklet til ny habitatnatur.

Tabel B Mål for lysåbne naturtyper

			Periodens mål	Ha (ca.)
Eksisterende habitatnatur	6230	Surt overdrev	Naturtypebevarende pleje	7
	7110	Højmoser		4
	7120	Nedbrudt højmoser	Naturtypebevarende pleje	117
			Forbedring af hydrologi	117
7140	Hængesæk	Naturtypebevarende pleje	3	
Potentiel habitatnatur			Udvikling mod 6230 Surt overdrev	14

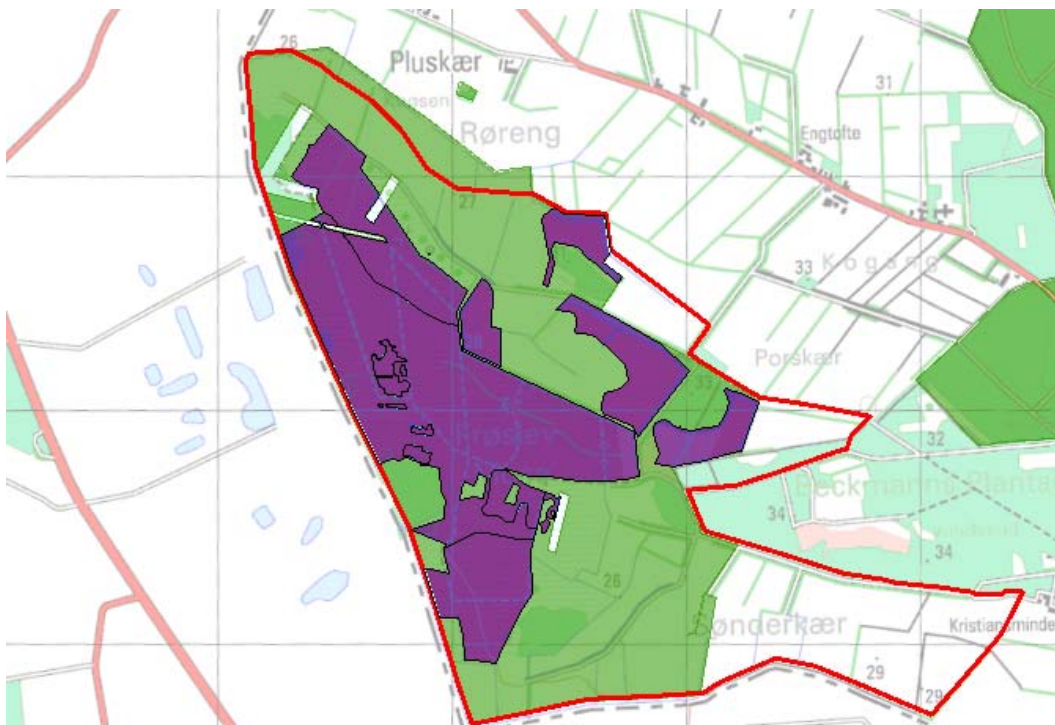
Tabel C Pleje af hensyn til lysåbne naturtyper

			Plejetiltag	Eksisterende driftsplan mv. eller nyt	Ha (ca.)
Eksisterende habitatnatur	6230	Surt overdrev	Rydning af opvækst	eksisterende	1
			Græsning		7
	7110	Højmose	Rydning af opvækst		<1
			Græsning		4
	7120	Nedbrudt højmose	Ophør med vedligehold af afvanding		117
			Rydning af opvækst		12
7140	Hængesæk	Rydning af opvækst	<1		
Potentiel habitatnatur			Græsning		14

I tabel C er der en opdeling til to kategorier:

- "Eksisterende driftsplan mv.": Kategorien dækker over de tilfælde, hvor den pågældende drift/pleje allerede forekommer eller hvor det fremgår af eksisterende driftsplaner og lignende, at tiltaget skal gennemføres.
- "Nyt": Kategorien omfatter de tiltag, der først er blevet fastlagt med denne plejeplan.

Som det ses, er al plejen allerede foreskrevet/igangsat tidligere.



Billede 2 Kort, som viser arealer med lysåbne naturtyper, der løbende plejes (lilla farve).

## ❖ Skovnaturtyper

Skovnaturtyper sikres primært ved en skovnaturtypebevarende drift og pleje, og ca. 8 ha omfattes af en såkaldt **basissikring** ([link til definition](#)). Der sker en **supplerende sikring** ved bevarelse af et antal store træer til henfald på de samme arealer og ved beskyttelse af jordbunden på ca 5 ha heraf. Gamle driftsformer i skov primært ved græsning er iværksat på ca. 3 ha skovnatur.

I øvrigt er 3 ha udlagt til urørt skov. I den urørte skov er skovdriften ophørt, og skoven får lov til at passe sig selv

Tabel D Mål for skovnaturtyper

		Periodens mål	Ha (ca.)
91D0	Skovbevokset tørvemose	Sikring af naturtypen	2
		Skovnaturtypebevarende drift	2
9190	Stilkege-krat	Naturlig dynamik	3
		Sikring af naturtypen	9
		Skovnaturtypebevarende drift	6

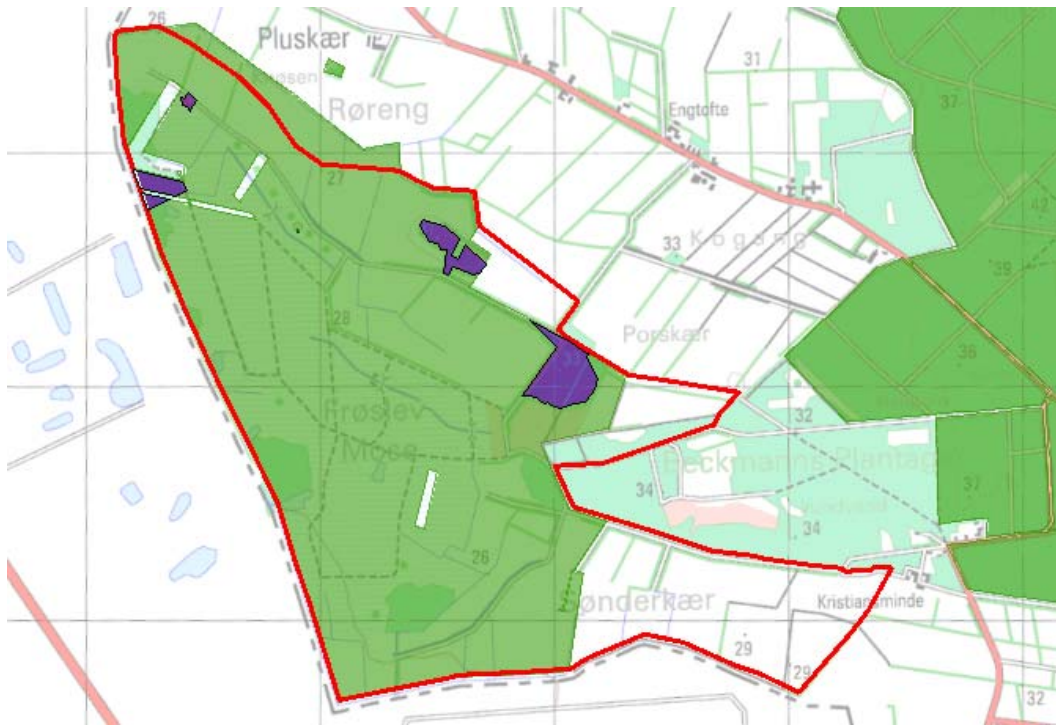
Tabel E Forvaltning af skovnaturtyper

		Plej tiltag	Eksisterende driftsplan mv. eller nyt	Ha (ca.)
91D0	Skovbevokset tørvemose	Basissikring af skovnaturtyper	nyt	2
		Ingen jordbearbejdning	eksisterende	2
		Bevarelse af 3-5 store træer pr. ha til henfald		2
9190	Stilkege-krat	Urørt skov	eksisterende	3
		Basissikring af skovnaturtyper		3
			nyt	3
		Ingen jordbearbejdning	eksisterende	3
		Bevarelse af 3-5 store træer pr. ha til henfald		3
		Bevarelse af mindst 5 store træer pr. ha til henfald		3
		Græsningsskov		3

I tabel E er der en opdeling til to kategorier:

- "Eksisterende driftsplan mv.": Kategorien dækker over de tilfælde, hvor den pågældende drift/pleje allerede forekommer eller hvor det fremgår af eksisterende driftsplaner og lignende, at tiltaget skal gennemføres.
- "Nyt": Kategorien omfatter de tiltag, der først er blevet fastlagt med denne plejeplan.

Som det ses, er næsten al plejen allerede foreskrevet/igangsat tidligere.



Billede 3 Kort, som viser arealer med indsats for skovnaturtyper (lilla farve).



## ❖ Arter

Som hovedregel vil arterne på udpegningsgrundlaget have gavn af indsatsen for naturtyperne i området. I nogle tilfælde kan der være behov for en særlig artsindsats. Disse tiltag fremgår af tabel G.

Specifikt af hensyn til Trane sikres en passende uforstyrrethed i en zone omkring ynglepladsen i yngleperioden ved opsætning af skilte.

	Periodens mål
A081 Rørhøg	Sikring af artens levested
A084 Hedehøg	
A122 Engsnarre	
A127 Trane	Beskyttelse mod forstyrrelser
A166 Tinksmed	Sikring af artens levested
A222 Mosehornugle	
A338 Rødrygget tornskade	

Tabel F Mål for arter

Tabel G Specifik artspleje

	Plejetiltag	Eksisterende driftsplan mv. eller nyt
A081 Rørhøg	Ingen indsats i perioden aht. art alene	
A084 Hedehøg		
A122 Engsnarre		
A127 Trane	Færdselsregulering ved skiltning	nyt
A166 Tinksmed	Ingen indsats i perioden aht. art alene	
A222 Mosehornugle		
A338 Rødrygget tornskade		

I tabel G er der en opdeling til to kategorier:

- "Eksisterende driftsplan mv.": Kategorien dækker over de tilfælde, hvor den pågældende drift/pleje allerede forekommer eller hvor det fremgår af eksisterende driftsplaner og lignende, at tiltaget skal gennemføres.
- "Nyt": Kategorien omfatter de tiltag, der først er blevet fastlagt med denne plejeplan.

Som det ses, er næsten al plejen allerede foreskrevet/igangsat tidligere.

Når der i tabel G står "Ingen indsats i perioden aht. art alene", betyder det, at Naturstyrelsen ikke planlægger yderligere indsats for denne art end den pleje, der er oplyst under naturtyperne.

### ❖ Ændring af naturtype

Som tidligere nævnt skal nogle af områdets arealer uden habitatnatur udvikle sig til naturtyper på sigt. Tabel H viser, hvad periodens indsats forventes at betyde for de enkelte naturtypers udstrækning på sigt.

Udvidelsesmål	Forøgelse på sigt, ca. ha
Udvikling mod 6230 Surt overdrev	14
<b><i>Ialt</i></b>	<b>14</b>

Tabel H Planlagte udvidelser af naturtyper



Billede 4 Kig over engarealerne nord for mosefladerne

# Bilag

## Bilag 1: Resumé af plejeplan for Naturstyrelsens arealer i Natura 2000-område N97 Frøslev Mose

Indenfor området ejer Naturstyrelsen de primære mosefalter mod vest. Mosen er nedbrudt højmose med spredte tørvegrave og brunvandede søer. Enkelte steder er dannelsen af den karakteristiske højmosestructur begyndt. I moseområdet findes spredte bevoksninger med bl.a. birk, og nord for selve mosen ejer Naturstyrelsen en række egekrat og overdrevsarealer.

Tabel a Kortlagte naturtyper på Naturstyrelsens arealer i området

Naturtype	Nr.	Navn	Areal ejet af NST (ca. ha)
Lysåbne naturtyper	6230	Surt overdrev	7
	7110	Højmose	4
	7120	Nedbrudt højmose	117
	7140	Hængesæk	3
			<b>132</b>
Skovnaturtyper	91D0	Skovbevokset tørvemose	2
	9190	Stilkege-krat	9
			<b>11</b>
<b>Ialt</b>			<b>143</b>

### Indsats for naturtyperne

I det følgende angives Naturstyrelsens planlagte indsats for *naturtyperne* på udpegningsgrundlaget. Indsatsen er beskrevet i 3 tabeller:

- Lysåbne naturtyper
- Skovnaturtyper
- Planlagte udvidelser af naturtyperne

I tabel b og c skelnes mellem "Eksisterende driftsplan mv." og "Nyt", da der allerede ifølge driftsplaner m.m. for styrelsens arealer skal ske en drift/pleje, der bidrager til at gennemføre plejeplanen.

Tabel b Planlagt indsats for lysåbne naturtyper

Plejetiltag	Eksisterende driftsplan mv. eller nyt	Ha (ca.)
Forbedring af hydrologi	eksisterende	117
		<b>117</b>
Rydning af uønsket opvækst	eksisterende	13
		<b>13</b>
Græsning	eksisterende	12
		<b>12</b>

Tabel c Planlagt indsats for skovnaturtyper

Plejetiltag	Eksisterende driftsplan mv. eller nyt	Ha (ca.)
Urørt skov	eksisterende	3
		<b>3</b>
Skovnaturtypebevarende drift og pleje	eksisterende	3
	nyt	5
		<b>8</b>
Ingen jordbearbejdning	eksisterende	5
		<b>5</b>
Bevarelse af store træer til henfald	eksisterende	8
		<b>8</b>
Gamle driftsformer i skov	eksisterende	3
		<b>3</b>

Udvidelsesmål	Forøgelse på sigt, ca. ha
Udvikling mod 6230 Surt overdrev	14
<b>Ialt</b>	<b>14</b>

Tabel d Planlagte udvidelser af naturtyper

### Særlig indsats for arter

Plejen af områdets naturtyper vil samtidig tilgodese en række arter på udpegningsgrundlaget. Herudover planlægger Naturstyrelsen en særlig indsats for Trane, som fremgår af tabel e.

Tabel e Planlagt indsats for arter *udover* indsatsen for naturtyperne

	Plejetiltag	Eksisterende driftsplan mv. eller nyt	Antal enheder
A127 Trane	Begrænsning af skadelig færdsel	nyt	2
			<b>2</b>

- "Nyt": Kategorien omfatter de tiltag, der først er blevet fastlagt med denne plejeplan.

## **Bilag 2: Miljøvurdering af Natura 2000-plejeplan**

Den enkelte plejeplan skal i henhold til lovbekendtgørelse nr. 936 af 24. september 2009 om miljøvurdering af planer og programmer have sin egen miljørapport. Rapporten skal indeholde de oplysninger, der følger af bilag 1 i loven.

Der er også udarbejdet en miljøvurdering af Natura 2000-planen, som ligger på Naturstyrelsens hjemmeside: [Miljørapport for natura 2000-planen](#)

### **a) Planens indhold og hovedformål samt andre relevante planer**

#### **❖ Indhold**

Det primære indhold i plejeplanen for Naturstyrelsens areal er en oversigt over planperiodens mål og plejetiltag for naturtyper og arter på Natura 2000-områdets udpegningsgrundlag.

#### **❖ Formål**

Plejeplanens formål er at udmønte Natura 2000-planen på Naturstyrelsens andel af Natura 2000-området. Indsatsen i 1. planperiode skal sikre eksisterende naturværdier på udpegningsgrundlaget og indlede en proces, der genopretter eventuel akut truet natur under hensyntagen til eventuelle modstridende naturinteresser.

#### **❖ Relevante planer**

Plejeplanen følger op på Natura 2000-planen for området. Udover at være omfattet af plejeplanen, er Naturstyrelsens arealer også underlagt andre interne retningslinjer for arealforvaltningen. I det omfang der måtte være modstrid mellem dem og plejeplanen, vil plejeplanen blive fulgt.

Frøslev Mose er omfattet af Overfredningsnævnets kendelse af 20. september 1985 om fredning af Frøslev Mose. Fredningen har til formål at bevare områdets karakter af mose med omkringliggende åbne marker og at udvikle mulighederne for mosens naturlige dyre- og planteliv.

### **b) Nuværende miljøstatus og nul-alternativet**

Områdets nuværende miljøstatus er gennemgået i Natura 2000-planen for det aktuelle område, hvorfor der henvises til denne.

Hvis ikke plejeplanen for 1. planperiode iværksættes, vil skovene alene blive drevet i henhold til bl.a. principperne om naturnær skovdrift, da arealerne er omfattet af Naturstyrelsens strategi om naturnær skovdrift og certificeret efter FSC- og PEFC-standarderne for bæredygtig skovdrift. Det indebærer bl.a. at der arbejdes for at sikre et kontinuerligt skovdække og et stabilt skovklima, foryngelse af skoven baseret på selvsåning og at skoven hverken sprøjtes eller gødes. Desuden er der i medfør af Naturskovsstrategien udlagt arealer til urørt skov og gamle driftsformer. Alle forekomster af skovnaturtyper vil dog ikke nødvendigvis udvikles i retning af eller fastholdes i gunstig bevaringsstatus, hvis ikke plejeplanen iværksættes.

Ligeledes vil de lysåbne arealer blive plejet i henhold til bl.a. Naturstyrelsens naturplejestrategi og lokale driftsplan. Arealerne vil blive drevet uden gødskning, sprøjtning eller omlægning.

### c) Miljøforhold i områder, der kan blive væsentligt berørt af plejeplanen

- Den planlagte drift og pleje vil ændre udbredelsen af arter i området samt udbredelse og tilstand af forskellige naturtyper.
- Plejeindgrebene (med henblik) på lysåben natur vil påvirke det åbne landskab. De planlagte tiltag i skov vil på sigt medføre en ændret skovstruktur. Begge dele vil påvirke områdets rekreative funktioner.
- De planlagte tiltag indebærer tillige hydrologiske ændringer i området.

### d) Eksisterende miljøproblemer

Der er en række trusler mod naturtyper og arter på områdets udpegningsgrundlag, herunder arealreduktion og fragmentering, tilgroning, uhensigtsmæssig hydrologi, forstyrrelser og prædation. Truslerne er systematisk beskrevet i Natura 2000-planen for området, hvorfor der henvises til denne.

### e) Relevante internationale miljøbeskyttelsesmål

Plejeplanen er en udmøntning af EU's habitat- og fuglebeskyttelsesdirektiver implementeret i dansk lov via miljømålsloven og skovloven. Plejeplanen vil sikre, at areal og tilstand af naturtyper på udpegningsgrundlaget, samt levesteder for arter på udpegningsgrundlaget, ikke går tilbage eller forringes. Samtidig vil der ske en særlig indsats for truede naturtyper og arter.

I henhold til EU's vandrammedirektiv er det overordnede mål at naturlige vandforekomster opnår "god tilstand". Direktivet er implementeret via miljømålsloven og skal realiseres med vandplanerne. Arbejdsdelingen mellem vandplanerne og Natura 2000-planerne (og dermed plejeplanerne) er således, at vandplanlægningen tager sig af vandkvalitet i vandløb, større søer, kystvande og fjorde, mens Natura 2000-planlægningen tager sig af småsøer og hydrologien på naturarealer som f.eks. rigkær og andre engarealer.

Natura 2000-direktiverne er blandt EU's bidrag til gennemførelsen af en række internationale biodiversitetskonventioner som f.eks. Ramsar-konventionen, Bern-konventionen og Bonn-konventionen, samt delmål 11 og 12 blandt de 20 delmål som blev vedtaget ved partsmødet i FN's biodiversitetskonvention i Nagoya i 2010 (Aichi-målene). Delmål 11 og 12 omhandler netop beskyttelse af naturområder og arter.

### f) Planens indvirkning på miljøet

<b>Planens indvirkning på</b>	<b>Påvirkes</b>	<b>Ingen væsentlig påvirkning</b>	<b>Redegørelse for indvirkning</b>
<b>Biologisk mangfoldighed</b>	X		Den biologiske mangfoldighed knyttet til naturtyper på udpegningsgrundlaget sikres og øges via pleje af naturtyperne surt overdrev, højmoser, nedbrudt moser og hængesæk med græsning, rydning af opvækst og ophør med vedligehold af afvanding. Den biologiske mangfoldighed knyttet til skovnaturtyperne skovbevokset tørvemoser og stilk-egekrat og sikres og begunstiges af de planlagte plejetiltag, bl.a. ved

			<p>at der skabes mere variation, kontinuitet og et højere indslag af naturlige processer. Den planlagte drift og pleje fastholder og/eller genopretter naturtyperne på udpegningsgrundlaget med deres karakteristiske arter. Genopretningen af naturtyperne vil typisk ske på bekostning af mere artsfattige og "trivielle" naturtyper.</p>
<b>Befolkningen</b>	X		<p>Mulighederne for rekreative oplevelser i tilknytning til området sikres eller forbedres via et forbedret naturgrundlag. Planen vil dog indebære visse lokale adgangs begrænsninger af hensyn til tranen.</p>
<b>Menneskers sundhed</b>		X	
<b>Fauna og flora</b>	X		<p>Eventuelle konsekvenser for rødlistede arter, gullistede ansvarsarter eller bilag IV-arter kendt kendt fra området, som omfattes af plejeplanen, vurderes at være neutrale eller positive. Udover en række rød- eller gullistede arter drejer det sig om bilag IV-arterne flagermus og stor vandsalamander, som også er på udpegningsgrundlaget. (Kendskabet til forekomsten af de enkelte flagermusarter er mangelfuldt).</p>
<b>Jordbund</b>		X	
<b>Vand</b>	X		<p>Eksisterende grøftelukninger samt ophør med vedligehold af grøfter vil bidrage til at forbedre de hydrologiske forhold for de våde naturtyper på udpegningsgrundlaget.</p>
<b>Luft</b>		X	
<b>Klimatiske faktorer</b>		X	
<b>Materielle goder</b>		X	
<b>Landskab</b>	X		<p>Den planlagte drift og pleje af de lysåbne arealer vil medvirke til at bevare variationen i landskabet, bevare de landskabelige værdier knyttet til de lysåbne arealer. Plejeplanen bidrager således positivt til bevarelsen af eksisterende landskabelige værdier. Forbedringerne af de hydrologiske forhold vil desuden betyde, at der kommer mere vand i landskabet</p>
<b>Kulturarv, herunder kirker</b>		X	



<b>Arkitektonisk arv</b>	X
<b>Arkæologisk arv</b>	X

### **g) Foranstaltninger der modsvarer negativ indvirkning på miljøet**

Plejeplanen forventes ikke at få negative konsekvenser for miljøet, men vil derimod sikre og forbedre områdets naturgrundlag, med fokus på arter og naturtyper på udpegningsgrundlaget. Der vurderes derfor ikke at være behov for foranstaltninger der modsvarer negativ indvirkning på miljøet.

### **h) Grundlag for prioriteringer og valg**

Natura 2000-planen udgør grundlaget for plejeplanens prioriteringer og valg. I de tilfælde hvor der har været forudset en modstrid mellem hensyn til forskellige arter og/eller naturtyper på områdets udpegningsgrundlag, har Natura 2000-planen allerede foretaget denne prioritering.

### **i) Overvågning**

Natura 2000-indsatsen bliver løbende overvåget i forhold til udpegningsgrundlag og naturværdier via NOVANA overvågningsprogram. Desuden afrapporterer Danmark den nationale indsats vedrørende habitat- og fuglebeskyttelsesdirektiverne til EU-kommissionen hvert 6. år.

### **j) Ikke-teknisk resume**

I medfør af lovbekendtgørelse nr. 936 af 24. september 2009 er der foretaget en miljøvurdering af plejeplanen for Naturstyrelsens arealer i N97 *Frøslev Mose*. Plejeplanens formål er at udmønte Natura 2000-planen for de pågældende arealer ved at sikre eller forbedre tilstand og bevaringsprognose for de arter og naturtyper, området er udpeget for at beskytte. Hvis ikke plejeplanen iværksættes, vil naturtyperne blive plejet/drevet med vidtgående naturhensyn i henhold til styrelsens øvrige planer og strategier. Alle forekomster af naturtyper vil dog ikke nødvendigvis udvikles i retning af eller fastholdes i gunstig bevaringsstatus, hvis ikke plejeplanen iværksættes.

Plejeplanen forventes at sikre og forbedre naturtilstanden i området ved hjælp af ekstensiv drift og pleje af de lysåbne naturtyper på områdets udpegningsgrundlag samt genopretning af mere naturlige hydrologiske forhold. Dermed sikres og øges også de landskabelige værdier. Plejeplanen forventes at sikre og forbedre naturtilstanden for skovnaturtyperne på områdets udpegningsgrundlag ved hjælp af en skovnaturtypebevarende drift og pleje, ingen jordbehandling, bevarelse af store træer til henfald, gamle driftsformer i skov samt udlæg til urørt skov.



Miljøministeriet  
Naturstyrelsen

Haraldsgade 53  
DK-2100 København Ø  
Tlf.: (+45) 72 54 30 00

[www.nst.dk](http://www.nst.dk)