

Kommunal Rottebekæmpelse – tal og tendenser

Siden 1938 har de danske kommuner haft pligt til årligt at indberette oplysninger om den kommunale rottebekæmpelse til de centrale myndigheder. Myndighederne anvender disse informationer til at danne sig et overblik over rottesituationen i Danmark. De indsamlede data er siden 1996 blevet samlet i en database, hvis indhold er tilgængelig i form af skemaer med statistik over rottebekæmpelsen siden 1996. Disse data kan findes på By- og Landskabsstyrelsen hjemmeside: www.blst.dk under Rottebekæmpelse.

Rottebestanden i Danmark

Det er ikke muligt at angive, hvor mange rotter der er i Danmark, men at de skal tælles i millioner, kan der ikke være tvivl om. Det må dog formodes, at antallet af anmeldelser af rotter delvist afspejler rottebestandens størrelse. I hvert fald er anmeldelserne en god indikator for en vurdering af, hvorvidt rottebestanden er voksende eller faldende. Da der kun sker anmeldelser af rotter, hvis vi ser rotter eller er generet af rotter, kan man ikke sige noget om det samlede antal rotter på baggrund af antallet af anmeldelser alene. Tabel 1 viser antallet af anmeldelser i 2007 – angivet for landsdele og storbyer.

Jylland	Øerne	Hele landet	
67.157	77.804	144.961	

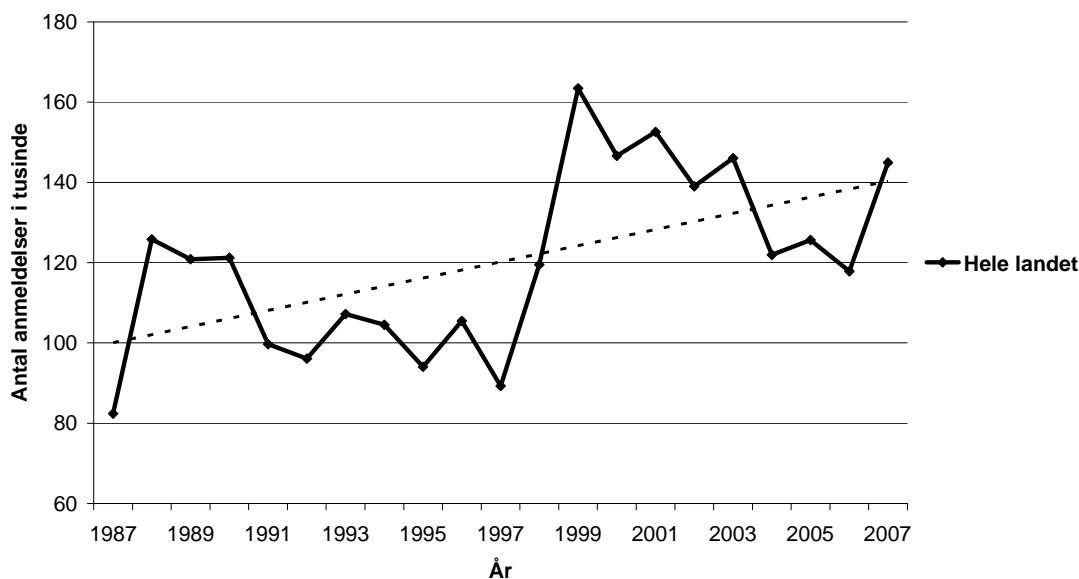
København	Århus	Odense	Aalborg
4.513	5.254	3.435	2.954

Tabel 1: Antal anmeldelser af rotter 2007

Antallet af anmeldelser varierer fra år til år (se Figur 1). Det er ikke muligt entydigt at udpege den eller de faktorer, der medfører årlige udsving i antallet af anmeldelser, men en faktor som klimaet, specielt milde efterår og vintre, kan have stor effekt på rottebestanden.

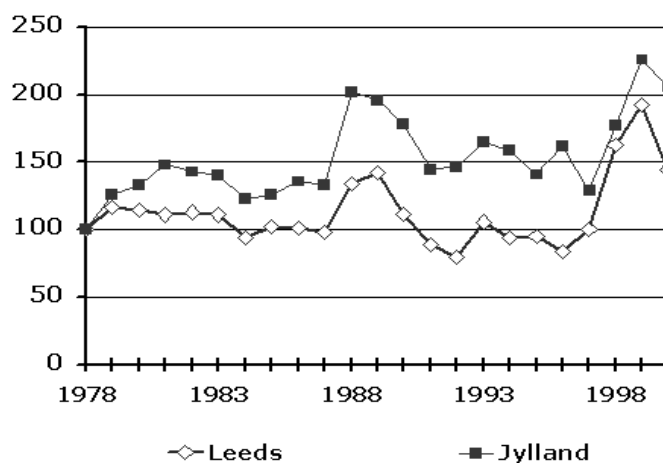
Figur 1 viser en kraftig stigning i antallet af anmeldelser fra 1987 til 1988 og igen fra 1997 til 1999. Forklaringen på de kraftige stigninger kan muligvis findes i gnaverbestandens tendens til at udvise naturlige cykliske bestandssvingninger. Studier synes at vise, at udviklingen i rottebestandens størrelse kan følge cyklusser, hvor der efter en vis årrække med relativt konstant fald i rottebestanden, pludselig sker en eksplosiv vækst, hvorefter bestanden igen er faldende. På denne måde regulerer rottebestanden sig naturligt. Forklaringen på disse cyklusser er dog ikke fundet.

Anmeldelser af rotter 1987-2007



Figur 1: Udvikling af anmeldelser over tid
Den stiplede kurve viser tendensen i årene 1987-2007

En analyse af antallet af rotteanmeldelser i den engelske by Leeds viser næsten samme udviklinger og variationer, som er observeret i Danmark. Den engelske forsker, John D. Swift, har fremsat en teori om, at rottebestanden svinger i 10 års cykluser (Swift, J.D.: "Rat Population Dynamics – Is there a 10 Year Cycle? *International Pest Control*, July/August 2001: 156-159). I Figur 2 sammenlignes antallet af anmeldelser af rotter i Jylland med tallene fra Leeds. Der ses en vis lighed mellem kurverne. Kurvernes lighed kan være en tilfældighed, men hvis disse 10 års cykluser rent faktisk eksisterer, kan det næste maksimum forventes i 2008-2009. Antallet af anmeldelser i 2007 viser en væsentlig stigning og meldinger fra de kommunale rottebekæmpere tyder allerede på, at 2008 kan blive et såkaldt rotteår. Så det bliver interessant at følge udviklingen.



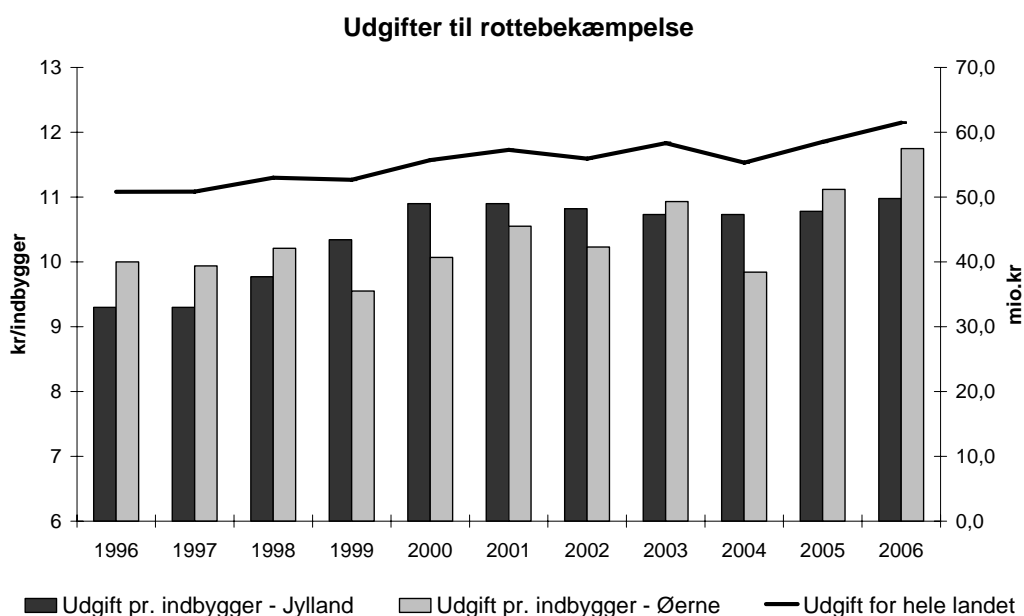
Figur 2: Sammenligning af anmeldelser af rotter i Leeds, England og i Jylland i perioden 1978-2000
Indeks 100 = 1978

Selvom de store udsving, som ses i Figur 1, muligvis kan forklares med naturlige cyklusser, ses der i form af den stiplede kurve samtidig en tydelig stigende tendens i antallet af anmeldelser af rotter over perioden 1987 til 2007. Vi skal altså være opmærksomme på, at rotter er et voksende problem. Forklaringerne på denne udvikling kan bl.a. være:

- Besparelser på budgetterne og deraf følgende forringet kommunal indsats,
- Kloaktilstanden – store dele af både det offentlige og især det private kloaknet trænger til reovering og
- Klimaforandringer – mildere vintre, øget nedbørsmængde, som medfører oversvømmelse af kloakker, og rotterne trænges derfor op i stik og ledninger.

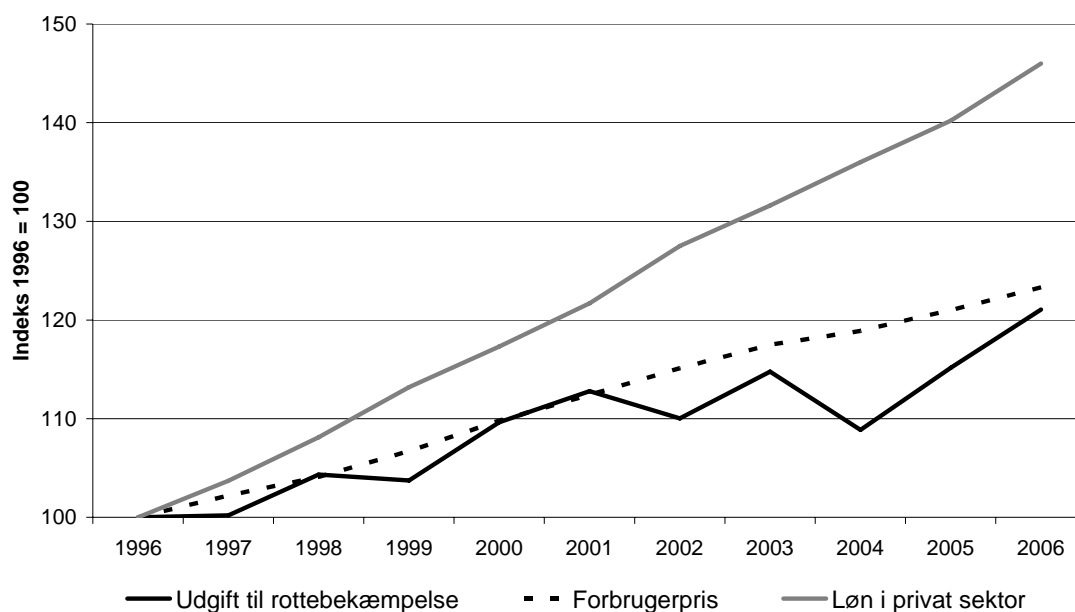
Udgifter til rottebekæmpelse

Den stigende tendens i antal anmeldelser af rotter tyder altså på, at rottebestanden er voksende. Denne udvikling kan blandt andet skyldes en forringet indsats i rottebekæmpelsen fra kommunernes side. Figur 3 viser de kommunale udgifter til rottebekæmpelse. Gennemsnitligt var udgiften til rottebekæmpelse i kommunerne ca. 11 kr/indbygger i 2006, men udgiften per indbygger varierer meget fra kommune til kommune. Den laveste udgift er 1,55 kr/indbygger og den højeste er på 53,52 kr/indbygger.



Figur 3: Udviklingen i årlige udgifter til rottebekæmpelse over perioden 1996 til 2006
Kurven illustrerer den samlede udgift for hele landet i mio.kr. (højre akse).
Søjlerne viser den gennemsnitlige udgift i kr/indbygger for Jylland og Øerne (venstre akse).

Overordnet set har udgifterne til rottebekæmpelse i perioden 1996 til 2006 været svagt stigende. Figur 4 illustrerer dog, at udgifterne til rottebekæmpelse knapt følger den normale inflation og er langt lavere end udviklingen i lønindekset for den private sektor. Dette misforhold skal ses i forhold til, at kommunerne i høj grad benytter sig af private firmaer til at foretage rottebekæmpelsen. Det betyder, at udgifterne til rottebekæmpelse reelt ikke steget, men er tværtimod stagneret, hvis ikke faldet.



Figur 4: Udvikling af udgifter i forhold til forbrugerprisindekset og lønindekset i den private sektor

Året 1996 er valgt til indeks 100

Og det er på trods af, at andelen af kommunerne, der helt eller delvist finansierer rottebekæmpelsen ved gebyropkrævninger hos borgerne, er steget markant fra 1996 til 2006. Tabel 2 viser, at langt flere kommuner end tidligere benytter sig af valgfriheden til at opkræve gebyrer til rottebekæmpelse som andel af ejendomsværdien.

	1996	2006
Jylland	57 %	82 %
Øerne	49 %	78 %

Tabel 2: Procentdel kommuner, der opkræver gebyr som andel af ejendomsværdien

Hvem foretager rottebekæmpelsen?

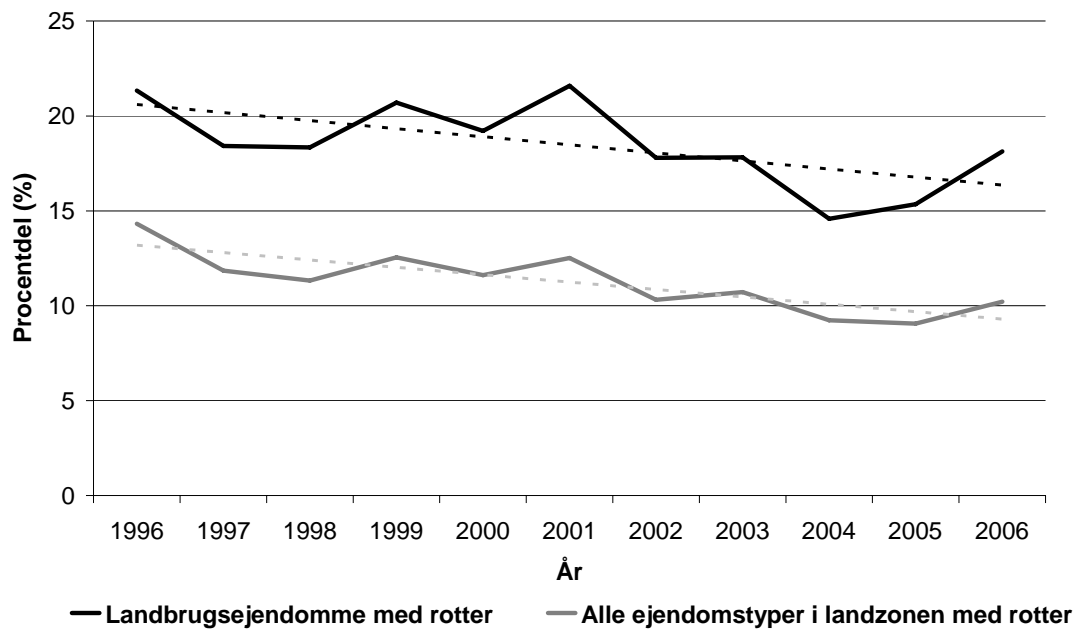
Indberetningerne fra 2006 viser, at 85,3 % af alle kommuner benytter private bekæmpelsesfirmaer til at foretage rottebekæmpelsen. Der eksisterer adskillige rottebekæmpelsesfirmaer, men det er de færreste, der udfører kommunal rottebekæmpelse. Markedet domineres af enkelte store firmaer, som Tabel 3 viser. Da kommunalreformen har medført, at kommunerne er blevet væsentligt større, både hvad angår areal og indbyggere, vil de små enkeltmandsfirmaer, som kendetegner skadedyrsbranchen, formentlig have svært ved at klare opgaverne. Det må derfor forventes, at markedet fortsat vil være domineret af store aktører.

TOP 3 Firmaer	
Mortalin A/S	33,6 %
Kiltin A/S	14,7 %
ISS	14,6 %
Øvrige (antal: 9)	37,1 %

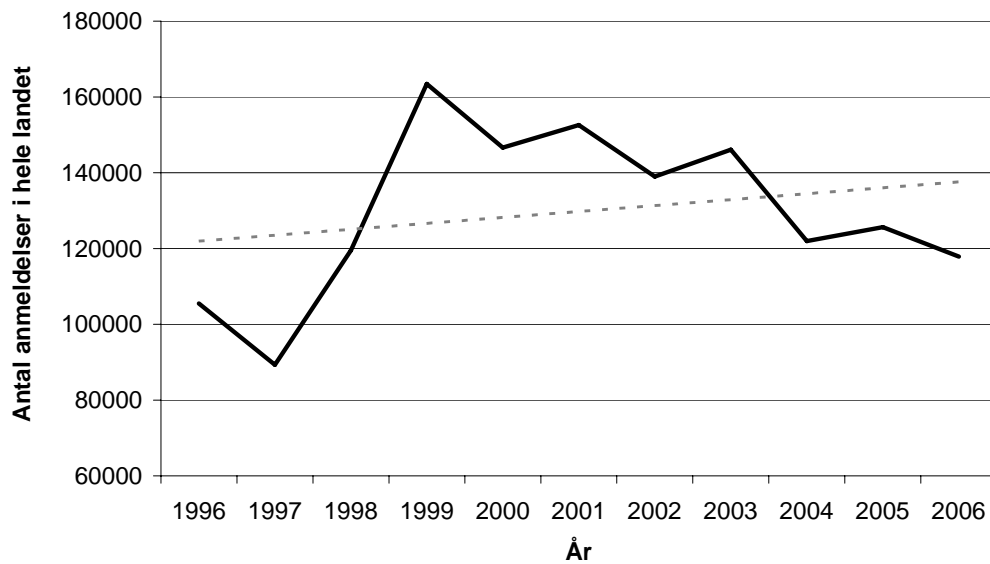
Tabel 3: Firmaers procentvise andele af kontrakter hos kommuner (år 2006)

Rotter i byen eller på landet?

Hvert forår og efterår foretager kommunerne rottekampagner, hvor alle ejendomme i landzone skal besøges. Ved hvert besøg spørges beboeren, om der er rotter på ejendommen. Ud fra disse opgørelser tegner der sig en jævnt faldende tendens af ejendomme i landzonen, der har rotter (1996 til 2006). Figur 5 viser andelen af henholdsvis landbrugsejendomme og alle typer ejendomme i landzonen, der har rotter. Som forventet har en større procentdel af de besøgte landbrugsejendomme rotter. Men den generelt faldende tendens gør sig ligeledes gældende for landbrugsejendommene. Sammenholder man andelen af besøgte ejendomme i landzonen, der har rotter (Figur 5) med antallet af anmeldelser af rotter i hele landet (Figur 6), er der ingen umiddelbare ligheder. Selvfølgelig kan man ikke direkte sammenligne de to typer registreringer af rotteforekomster, men man kan sammenholde mønstrene i udviklingen. De små årlige udsving kan svagt genfindes i kurverne på Figur 5. Derimod ses de kraftige stigninger og den overordnede vækst i rottebestanden ikke i andelen af ejendomme i landzone med rotter. Mønstrene er altså ulig hinanden, hvilket tyder på, at væksten i rottebestanden formodentlig er sket i byområderne.



Figur 5: Andelen af ejendomme i landzone med rotter (hele landet)
 Ejendomme, der under kampagnebesøg havde rotter, fordelt på udvalgte ejendomstyper



Figur 6: Udvikling af anmeldelser 1996 til 2006 (hele landet)
 Den stiplede kurve viser tendensen

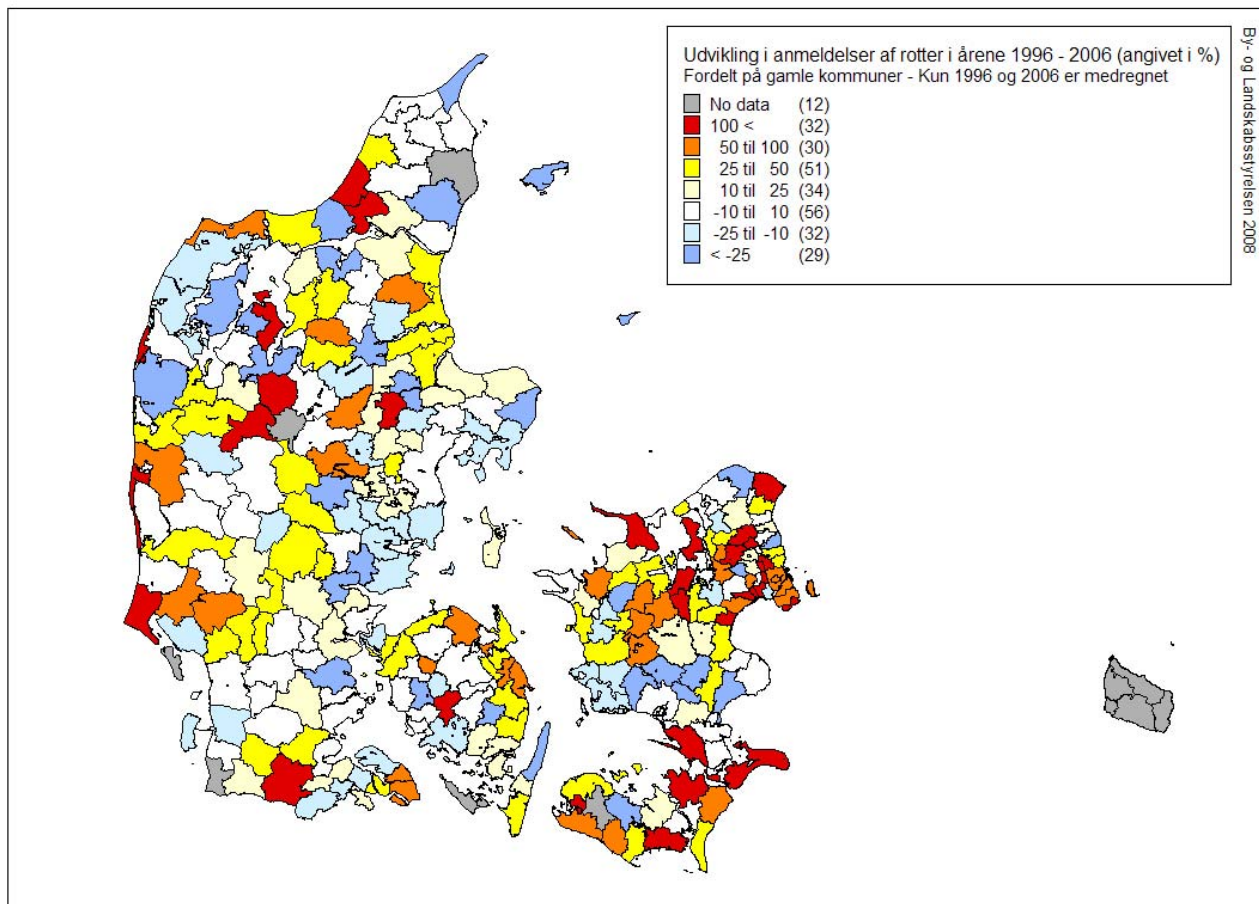
Kloakrottebekæmpelse

Som tidligere bemærket kan de faldende udgifter til rottebekæmpelse i kommunerne være en medvirkende årsag til væksten i rottebestanden. Kommunernes forringede indsats gør sig også gældende for kloakrottebekæmpelse. I perioden fra 1996 til 2002 foretog gennemsnitligt knapt 80 % af alle kommuner i Danmark kloakrottebekæmpelse. I 2006 var antallet faldet til 64 %. Antallet af blokke anvendt til kloakrottebekæmpelse er ligeledes faldet fra et gennemsnit på 92.000 blokke/årligt over perioden 1996-2002 til 83.000 blokke i 2006. Kommunerne fravælger altså i stigende grad at anvende kloakrottebekæmpelse, og den tilbageværende kloakrottebekæmpelse er formodentlig ikke intensiveret. Grunden til udviklingen kan være, at denne bekæmpelsesmetode kræver systematisk planlægning og stor indsats for at være effektiv. Det må formodes, at kommunerne ikke har haft ressourcer til at opnå effektiv kloakrottebekæmpelse og har derfor fravalgt det. En anden forklaring kan selvfølgelig også være en stigende miljøforståelse, som gør at kemikalierne søges udfaset i større grad end tidligere. I denne forbindelse skal det også siges, at kloakrottebekæmpelse ofte bruges som symptombehandling, hvor kloakker eller stik er forfaldne, og rotterne derfor trænger ud. I disse tilfælde ville en renovering af kloakken være den bedste og mest holdbare løsning.

Rottebekæmpelse på kommuneplan

Ovenfor er vist, at indsatsen for rottebekæmpelsen varierer betydeligt kommunerne imellem; både hvad angår udgifter til rottebekæmpelse, hvorvidt der vælges private bekæmpelsesfirmaer eller om der foretages kloakrottebekæmpelse. Effekten af de enkelte kommuners indsats kan delvist vurderes på, hvorledes antallet af anmeldelser af rotter i kommunerne udvikler sig. Figur 7 viser et kort over den procentvise ændring mellem antallet af anmeldelser af rotter i 1996 og 2006 i kommunerne (før kommunalreformen). Disse to år er sammenlignelige, da de repræsenterer "gennemsnitsår", der kun er påvirket af de normale årlige variationer og ikke udgør "ekstremår" i rottecyklussen (se afsnittet "Rottebestanden i Danmark"). Figur 7 viser et meget blandet billede af både vækst og fald i anmeldelser af rotter. Men kendetegnende er, at faldet i rottebestanden er relativt små (blå farver), hvorimod adskillige kommuner oplever kraftig vækst (rød og orange). Den højeste vækst i en kommune er på 730 %, hvor det største fald er på 90 %.

Det skal pointeres, at vi ikke har entydige forklaringer på variationerne imellem kommuner eller grundlaget for udviklingen, men det kan hænge sammen med den kommunale indsats for rottebekæmpelse. Kommunernes indsats er afgørende for om rottebekæmpelsen er succesrig eller ej. Figur 7 kan derfor bruges som et pejlemærke for rottebestandens udvikling de seneste 10 år i de respektive kommuner (bemærk de gamle kommunegrænser).



Figur 7: Udvikling af anmeldelser af rotter (1996 i forhold til 2006)

Rotter i fremtiden

Der er flere tegn på, at rottebestanden i Danmark er voksende. Det kan hænge sammen med, at kloakker og private stikledninger er i dårlig stand, hvilket betyder, at rotternes mulighed for at finde redepladser øges. Det forklarer samtidig, at rottebestanden primært vokser i bymiljøerne og ikke i landzonen. Kommunernes forringede indsats på området kan være medvirkende til, at rotterne har fået lov til at sprede sig yderligere. Klimaet har ligeledes indflydelse på levevilkårene for rotten, og sidst men ikke mindst kan de større svingninger muligvis forklares med naturlige cyklusser i rottebestanden. Én ting er dog sikkert – rotter er et voksende problem, der kræver en målrettet indsats.

Konsulent for rottebekæmpelse

Peter Weile
Haraldsgade 53
2100 København Ø
Tlf. 72544933 / 40418426
Email: peterw@blst.dk
www.blst.dk