

# Fur

Inden for sit beskedne areal på kun 22 km<sup>2</sup> rummer Fur en rigdom af forskellige og særprægede landskaber. Nordfur domineres af en øst-vestgående bakkeryg med stejle skrænter ned mod Limfjorden.

Talrige slugter og dale gennemfurer bakkeryggen, og landskabet bærer præg af at have henligget som uopdyrkede grænsningsarealer gennem århundreder. Fra gravhøjene på toppen af bakkeryggen er der udsigt over hele øen. Mod syd breder det flade frugtbare agerland sig. Landsbyerne med oprindelse i Vikingetiden har udviklet sig til en næsten sammenhængende langstrakt bebyggelse langs de vigtigste veje. Spredte udflyttergårde fra 1800-tallet præger vestøen.

## Landskabernes dannelse

Det højtliggende bakkeland blev formet af en fremrykkende gletchertunge under sidste istid. Isen pressede lag fra undergrunden op i et system af randmoræner, der kan følges fra Nordmors over Fur til Himmerland. I kystklinerne og i molergravene kan en randmorænes indre opbygning studeres. Lag af lyst moler er presset op i stejlstående flager og folder, hvis markante struktur understreges af talrige mørke lag af vulkansk aske.



Efterbehandlet molergrav

## Moleret

Fur er kendt for sit moler, og der findes på øen en betydelig industri, der udnytter dette som råstof. Moleret blev afsat på bunden af et hav, der for 55 millioner år siden dækkede det meste af Danmark. Aflejringen består hovedsageligt af kiselalger (diatoméer), der i enorme mængder levede som plankton i havet. Moleret er endvidere kendt for sit indhold af velbevarede fossile fisk, insekter, krybdyr og planter.

Moleret indeholder ca. 200 vulkanske askelag, hvoraf 179 af de mest iøjnefaldende har fået numre. Askelagene er blevet dannet under gentagne vulkanudbrud i forbindelse med åbningen af Nordatlanten mellem Norge og Grønland. Askelagene kaldes derfor Nordatlantens fødselsattest. Under udbruddene blev finkornede askepartikler slynget højt til vejrs og drev med vinden ned over Molerhavet. Her sank de til bunds og dannede et tyndt lag på havbunden. Hvert lag repræsenterer således et vulkanudbrud. Askelagernes vulkanske oprindelse blev først kendt i 1883. Indtil da blev lagene opfattet som kulholdigt sand.

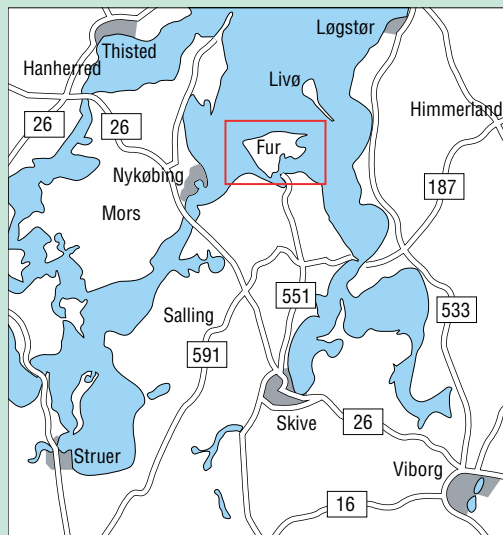
## Molerbrydning

I 1919 begynder den første brydning af moleret, som blev eksporteret i rå tilstand. I dag forarbejdes hovedparten af moleret på øen, og molerindustrien har udviklet sig til en væsentlig faktor i Furs økonomi. Moler anvendes til isoleeringsmateriale og kattegrus.

Molerforekomsterne er udelukkende knyttet til det naturskønne bakkeland. Derfor er der opnået enighed mellem molerproducenterne og de offentlige myndigheder om en plan for indvinding og efterbehandling. Planen dækker perioden frem til år 2021.

## Velkommen til Fur

Fra toppen af det naturskønne Fur er der storslået udsigt over Limfjorden, Fur, Livø, Mors, Salling, Himmerland og Hanherred. Fur er kendt for sine molergrave og kliner med mange fossiler.



De statsejede arealer på Fur administreres af Naturstyrelsen, Midtjylland. Find flere oplysninger på [www.nst.dk](http://www.nst.dk).

### Folderen er udarbejdet i samarbejde med



Fur Museum, tlf. 97 59 34 11



Skive Kommune, tlf. 99 15 55 00

• Fur



### Vandreture nr. 67

Serien "Vandreture" er foldere over udvalgte naturområder, som bl.a. fås på biblioteker og turistbureauer eller hentes på Naturstyrelsens hjemmeside [www.nst.dk](http://www.nst.dk).



Miljøministeriet  
Naturstyrelsen

[www.nst.dk](http://www.nst.dk) • Tlf: 7254 3000



Miljøministeriet  
Naturstyrelsen

## Fur





Nordkysten med knuden

**1 Lille Knudshoved** er Furs vestligste punkt. Klinten er opbygget af moræner overlejret af smeltevandssand. Oven for klinten findes resterne af de lyngarealer, der dækkede Nordfur omkring år 1800. En gammel havskrænt fra stenalderen danner overgangen til strandengene mod syd.

**2 Knudeklinterne** er Furs mest imponerende molerklinter. Moler og askelag er her oppresset i flager og folder, der kan ses over en strækning på ca. 600 m. På stranden langs klinten er der gode muligheder for at finde fossiler.

**3 Råkilde Camping** er en af Danmarks smukkeste beliggende campingpladser med udsigt over Limfjorden. Fra området er der direkte adgang til stranden med de maleriske molerklinter. Der er tilknyttet en lejrskole til pladsen.

**4 Hwistelstow** (fløjtestuen) er et ringformet voldanlæg. Det måler 12,5 m i indvendigt tværmål, og volden er knap 1 m høj. Hverken funktion eller alder kendes med sikkerhed, men det anses for sandsynligt, at anlægget har været anvendt som fårefold.

**5 Jep Jensens Skov** er plantet i slutningen af 1800-tallet, hvor Fur var helt skovløs. En uafmærket sti fører rundt i skoven.

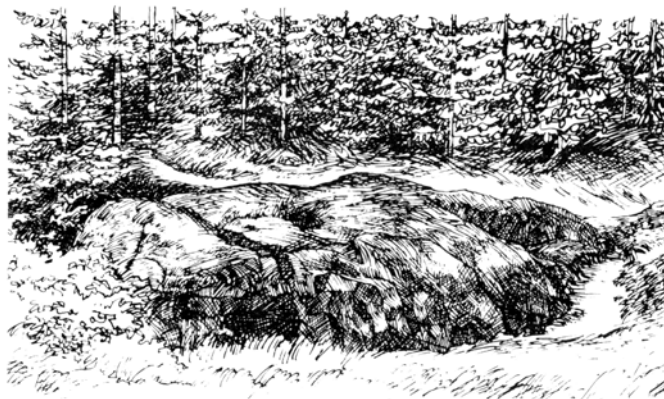


Emmelstenhus

**6 Emmelstenhus** er et ombygget fiskerilandbrug, som var typisk for området for ca. 100 år siden. Emmelstenhus hører under Feldborg Statskovdistrikt og udlejes til naturforeninger og undervisningsinstitutioner til møder og undervisning. I laden er der off. toilet og udstilling om områdets natur og kulturhistorie.

**7 Emmelsten** er resterne af en langdysse fra yngre stenalder. Dyssen har været 64 m lang, med et gravkammer i den sydlige ende. Randstenene, der har omgivet dyssen, er blevet fjernet i perioden 1850-80 og anvendt til gårdbyggeri.

**8 Svenskehulen** er resterne af en gammel minegang (en stolle) gravet nær foden af den molerklint, der i dag kaldes Stolleklinten. Arbejdet blev udført af svenske krigsfanger i perioden 1809-13 i et forsøg på at finde kul. Man gravede ca. 50 m ind i klinten, inden forsøget blev opgivet. I dag er der kun nogle få meter tilbage af hulen, der dog stadig kan beses. Resten er forsvundet ved havets nedbrydning af klinten.



Rødstenen

**9 Rødstenen** kaldes også for Indlandsrødstenen. Det meste af overfladen er dækket af sjældne lavarter, som giver den en grå overflade. Derfor kaldes den ofte "Gråsten". Den består af smeltevandssand og -grus, kittet sammen af jernforbindelser, der er vasket ud af moleret. Rødsten har været anvendt til bygningen af bl.a. Fur Kirke og Viborg Domkirke.

**10 Den røde Sten** er en rustrød sandstensklippe, der står frem i strandkanten neden for klinten. Den er dannet på samme måde som Indlandsrødstenen. Den røde sten er altid rød, fordi den vaskes ren af det salte vand, som yderligere forstærker jernindholdets rustprocesser i overfladen.

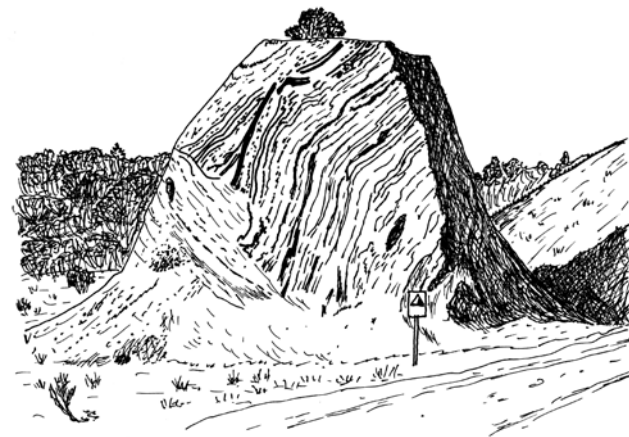
**11 Østklinten** er den mindste af øens molerklinter, hvor moler og askelag kan studeres.

**12 Langstedhuller** er et system af erosionsslugter udformet efter istiden. Området er et af de mest naturskønne på Fur. I det tidlige forår er skrænterne dækket af Hulkravet Kodriver og Nikkende Kobjælde.

**13 Bette Jenses Hyw** var oprindeligt Furs højeste punkt, men højen blev gravet væk i 1962. I dag er bronzealdergravhøjene Stendal Høje øens højeste punkt 76 m.o.h. Herfra er der udsigt over store dele af øen og det nordlige Salling, Hanherred og Livø.

**14 Manhøje** og **15 Smedehøje** er højgrupper på henholdsvis den vestlige og østlige del af toppen af Fur. Herfra er der udsigt over Limfjorden, Fur, Livø, Salling, Himmerland, Hanherred og Mors.

**16 Stendal Graven og Bispehøjen** er blandt Furs mest besøgte seværdigheder. Graven er øens største og viser en spændende skrænt af moler og askelag. Som en del af landskabets efterbehandling er en spektakulær søjle af foldet moler efterladt tæt ved Rødstenvej. Dens form har inspireret til navnet Bispehøjen.

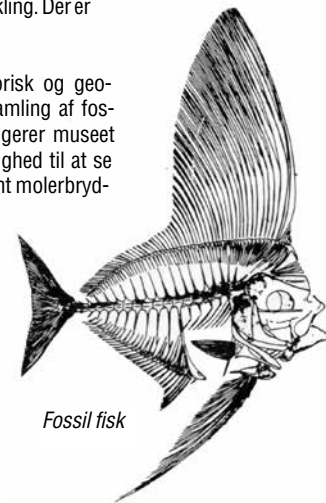


Bispehøjen

**7 Gammelhavn** er fra 1911. Havnen var Furboernes livsnerve til den lukkede i 1956 p.g.a. tilsanding. Fiskerne flyttede da til en nybygget havn ved færgestedet. I et bundgarnshus fra 1925 er der indrettet en udstilling om havnen og fjorden samt Limfjordsfiskeriets udvikling. Der er fri adgang til udstilling og natursti.

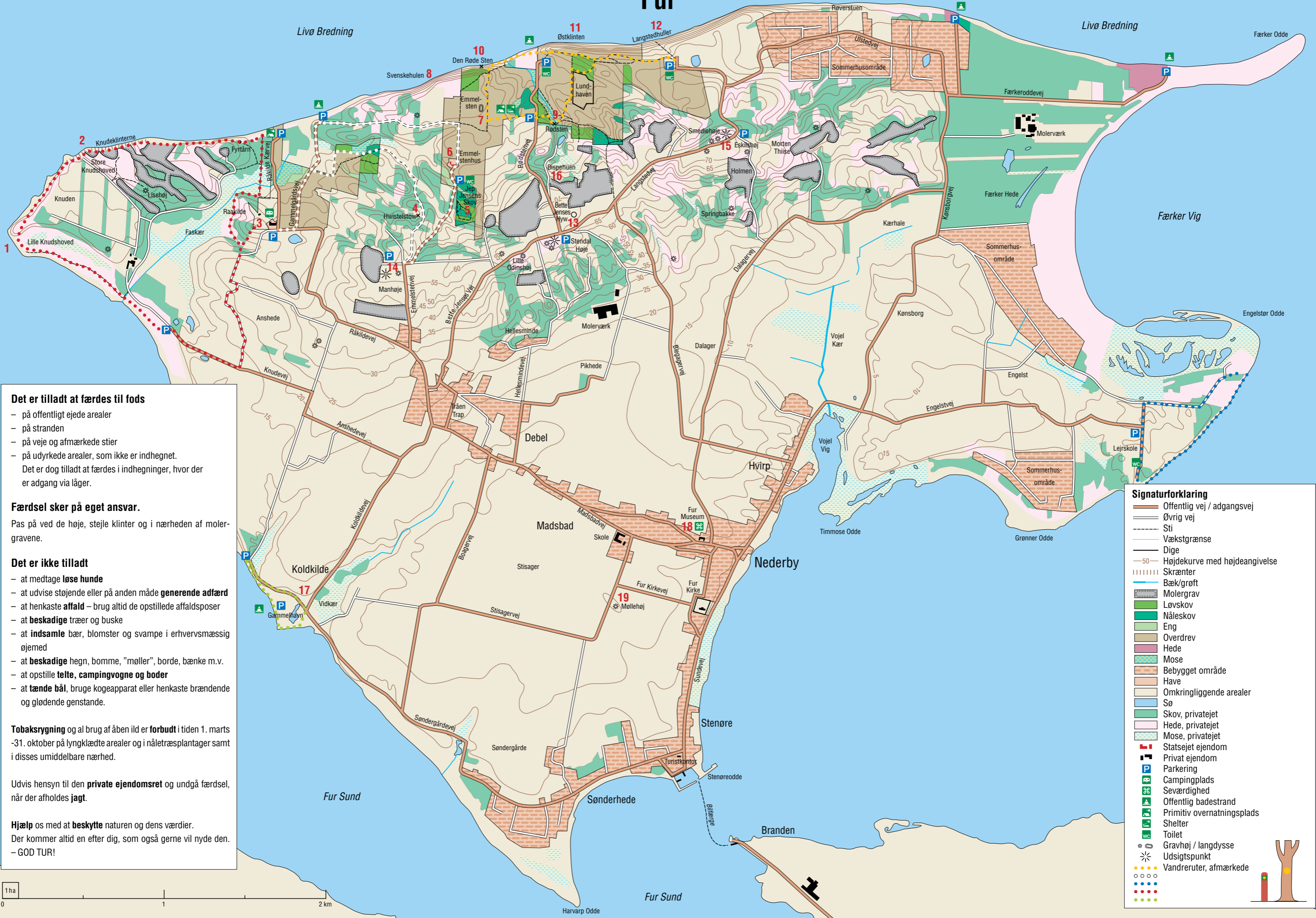
**18 Fur Museum** er et landskabshistorisk og geologisk museum med en enestående samling af fossiler fra moleret. Om sommeren arrangerer museet vandreture på Nordfur, hvor der er lejlighed til at se på landskabsgeologi, fortidsminder samt molerbrydning og efterbehandling.

**19 Møllehøj** er en velbevaret storhøj, der blev fundet i 1997 og senere fredet. I højens midte fandtes spor efter et over 4500 år gammelt gravkammer og 2 vindmøller fra middelalderen.



Fossil fisk

# Fur



**Det er tilladt at færdes til fods**

- på offentligt ejede arealer
- på stranden
- på veje og afmærkede stier
- på udyrkede arealer, som ikke er indhegnet.

Det er dog tilladt at færdes i indhegninger, hvor der er adgang via låger.

**Færdsel sker på eget ansvar.**

Pas på ved de høje, stejle klinter og i nærheden af molergravene.

**Det er ikke tilladt**

- at medtage løse hunde
- at udvise støjende eller på anden måde generende adfærd
- at henkaste affald – brug altid de opstillede affaldsposer
- at beskadige træer og buske
- at indsamle bær, blomster og svampe i erhvervsmæssig øjemed
- at beskadige hegn, bomme, ”møller”, borde, bænke m.v.
- at opstille telte, campingvogne og boder
- at tænde bål, bruge kogeapparat eller henkaste brændende og glødende genstande.

**Tobaksrygning** og al brug af åben ild er **forbudt** i tiden 1. marts -31. oktober på lyngklædte arealer og i nåletræsplantager samt i disses umiddelbare nærhed.

Udvis hensyn til den **private ejendomsret** undgå færdsel, når der afholdes **jagt**.

**Hjælp** os med at **beskytte** naturen og dens værdier. Der kommer altid en efter dig, som også gerne vil nyde den.

- GOD TUR!

**Signaturforklaring**

	Offentlig vej / adgangsvej
	Øvrig vej
	Sti
	Vækstgrænse
	Dige
	Højdekurve med højdeangivelse
	Skrænter
	Bæk/grøft
	Molergrav
	Løvskov
	Nåleskov
	Eng
	Overdrev
	Hede
	Mose
	Bebygget område
	Have
	Omkringliggende arealer
	Sø
	Skov, privatejet
	Hede, privatejet
	Mose, privatejet
	Statsejet ejendom
	Privat ejendom
	Parkering
	Campingplads
	Seværdighed
	Offentlig badestrand
	Primitiv overnatningsplads
	Shelter
	Toilet
	Gravhøj / langdysse
	Udsigtspunkt
	Vandrerruter, afmærkede

