

Pamhule Skov

Pamhule Skov på ca. 300 ha er den største af skovene i området. Navnet refererer til "skoven ved kløften (hulen) i de kuperede (pamp) bakker".

Skoven var oprindeligt en løvskov. Jorden giver gode vækstbetingelser, og skoven domineres også i dag af løv. Omkring halvdelen af skoven er bevokset med bøg, mens resten er bevokset med bl.a. eg, ask og forskellige nåletræer. Foryngelsen af bøg sker efter principperne bag naturnær skovdrift, dvs. hovedsagelig ved at bøgen sår sig selv. Efterhånden som de unge bøgeplanter vokser til, fjernes de fleste gamle træer. Der efterlades enkelte gamle træer for at øge variationen i skoven.

Skoven er en god lokalitet for fugle, og Pamhule Skov er udlagt som et EF-fuglebeskyttelsesområde for skovfugle for at beskytte levestederne for bl.a. hvepsevåge, isflugl, bjergvipstjert, vandstær, grønspætte, flagspætte og sortspætte. Du kan også finde både ravn, fiskehejre, duehøg, musvåge, spurvehøg og rød glente. I skoven lever desuden ræv, grævling, egern og hare samt en stor bestand af rådyr.

I skovbunden findes en rig planteflora, der bl.a. omfatter flere arter af star, incl. den sjældne kæmpestar. Desuden findes uldhåret og nyrebladet ranunkel, skovhundegræs, elfenbens- og skovpadderokke samt skovsvingel.

Bibækken, der løber tværs gennem skoven og munder ud i Hindemadede, er en meget vandrig bæk. "Udsigten" er blandt de højeste beliggende punkter i skoven, og herfra er der udsigt over Hindemadede og Haderslev Dam. I det sydvestlige hjørne af skoven er rester af et lille voldsted, kaldet "Ringvold" (se kortet). Det er en ringformet vold, ca. 65 meter i diameter. Hverken volden eller graven er intakt, men den sydøstlige del er bedst bevaret.

Et større område omkring Pamhule Skov er udpeget som EU Habitat-område. Udpegningen omfatter en række naturtyper og arter, f.eks. bøgeskove på muldbund, vandløb med vandplanter, rigkær og næringsrige søer og vandhuller med flydeplanter eller vandaks.

Hindemadede

Hindemadede har været et moseområde gennemstrømmet af små vandløb og af Tørning Å. I 1934 blev afvandingen øget ved hjælp af grøfter og en pumpestation. Desuden blev Tørning Å reguleret og Tørning kanal bygget i områdets nordside. Området blev siden brugt til landbrug.

I starten af 90'erne blev der gennemført naturgenopretning i Hindemadede. Arealerne blev opkøbt af staten, og afvandingen blev stoppet. Tørning Å fik sit naturlige løb tilbage, og der blev etableret et nyt vådområde. Ca. 45 af Hindemadedes 65 ha er blevet oversvømmet, og der er etableret 5 øer, hvor områdets mange fugle kan være i fred for publikum. Udover at berige området med et øget dyreliv, fungerer vådområdet også som en form for rensningsanlæg, da det tilbageholder en del af de næringsstoffer, der ellers ville belaste Haderslev Dam.

Der er sejlforbud på søen, men til gengæld er Tørning Kanal bevaret, og på den kan der sejles i kano til Christiansdal og kanopladsen der.



Hindemadede

Haderslev Sønderkov

Naturstyrelsen købte i perioden 1991-1993 ca. 130 ha jord syd for Haderslev Dam. I 1992 blev "Jubilæumsskoven" plantet til med 700 egetræer for at markere Haderslev bys 700 års jubilæum som købstad.

Dyrehaven

I 1994 blev der plantet 30 ha skov, som sammen med den vestlige del af Pamhule Skov indgår i Dyrehaven. De nye træer beskyttes af hegn, indtil de er så store, at vildtet ikke kan skade dem. Der er hovedsagelig plantet bøg og eg blandet med tjørn, hassel og mirabel.

Om sommeren er der ca. 250 dådyr og 20 kronstyr i Dyrehaven. Dådyr færdes oftest i flokke (rudler) og gerne på de åbne sletter. Fra november til april fodres dyrene hver dag. Medbring aldrig løse hunde, der kan skræmme dyrene. Rør ikke nyfødte kalve, og undgå i det hele taget at forstyrre dyrene. Benyt altid Dyrehavens låger og luk dem efter dig. Du finder lågerne ved at følge de afmærkede stier.



Vinterfodring - Dyrehaven

Naturhensyn ved skovdriften

Naturstyrelsen har udpeget Pamhule Skovene som et af landets særlige områder for naturskov. Formålet er at forbedre levevilkårene for dyr og planter og forøge variationen i skoven. Udpegningen har medført visse ændringer for driften af skoven. Dele af skoven er udlagt til urørt skov. I disse områder finder der ikke længere egentlig skovdrift sted. I andre dele af skoven foretages plukhugst. Det vil sige, at der løbende fjernes enkelte træer. Metoden minder meget om den måde, skovene i Danmark oprindeligt blev udnyttet på. Man plukker træer ud i den størrelse og den facon, der er brug for. På disse arealer sikres desuden, at en del gamle træer får lov at blive stående til naturligt forfald.

Bergs Plads

Området Bergs Plads ved Haderslev Dam er opkaldt efter brødrene Berg, der i samarbejde med Haderslev Turistforening har skabt gode rammer for friluftslivet i området. Her er bådebro, borde og bænke, grillpladser samt en overnatningsplads med shelter.

Geheimerådens Sti

Geheimerådens Sti går fra P-pladsen ved restaurant Damende, over Hindemadede og gennem Dyrehaven syd om Haderslev Dam. Stien blev anlagt i 1932 på initiativ af Geheimeråd Jørgen Hansen, Haderslev.

Velkommen til Pamhule og Hindemadede

Pamhule Skov på ca. 355 ha er den største skov af et sammenhængende statskovareal på ca. 750 ha. Mod øst grænser skoven op til Haderslev Dyrehave, mod vest til Hjelmsvå og mod nordvest til skovene Teglholt, Kirkekobbel og Sandkule. Navnet Pamhule refererer til "skoven ved kløften (hulen), i de kuperede (pamp), bakker".

En stor del af skovens nordlige del udgøres af Hindemadede Sø, hvor et rigt fugleliv kan opleves.

Vandreture: Der er mange gode vandremuligheder i området. Man kan eventuelt følge hele eller dele af de afmærkede vandreruter.

Lejrpladser: Ved Bergs Plads og ved Christiansdal er der lejrpladser, som er beregnet til større grupper og foreninger. Pladserne skal bookes over Naturstyrelsens webbooking: www.booking.naturstyrelsen.dk

Primitiv overnatning: Ved Christiansdal er der en primitiv overnatningsplads. Her kan mindre grupper overnatte uden at skulle ansøge om dette.

Lystfiskeri: Der er ikke tilladt at fiske i Hindemadede. Læs nærmere omkring fisketegn og fiskeområder på www.sydfisk.dk

Toiletter: Der findes 2 handicapvenlige toiletter ved Bergs Plads og ved Nørskovgård.

Naturvejledning: Naturstyrelsen, Sønderjylland arrangerer ture og står til rådighed med forslag og ideer til aktiviteter. Læs mere på www.nst.dk.

Andre foldere om området: Læs mere om Christiansdal og Tørning Mølle i "Vandreture nr. 121 Tørning Mølle og Christiansdal". Folder om Haderslev Dyrehave kan fås i folderkasserne ved portene til dyrehaven.

Pamhule Skovene administreres af Naturstyrelsen, Sønderjylland. Find flere oplysninger på www.nst.dk eller www.udinaturen.dk

● Pamhule og Hindemadede



Miljøministeriet
Naturstyrelsen

www.nst.dk • Tlf: 7254 3000

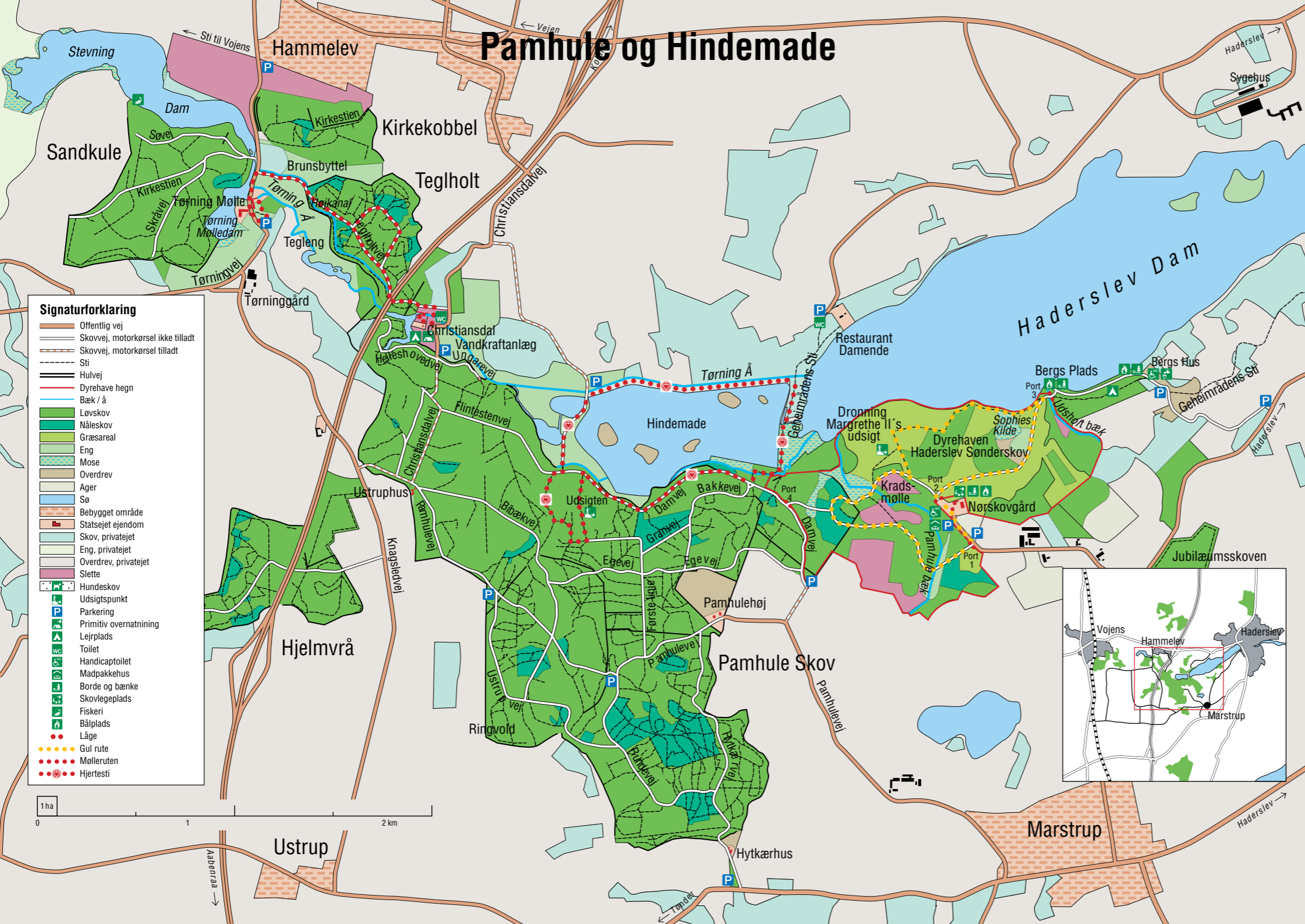


Miljøministeriet
Naturstyrelsen

Pamhule og Hindemadede



Pamhule og Hindemede



Signaturforklaring

- Offentlig vej
- Skovvej, motorkørsel ikke tilladt
- Skovvej, motorkørsel tilladt
- Sti
- Hulvej
- Dyrehave hegn
- Bæk / å
- Lovskov
- Nåleskov
- Græsareal
- Eng
- Mose
- Overdrev
- Ager
- Sø
- Bebygget område
- Statsjet ejendom
- Skov, privatejet
- Eng, privatejet
- Overdrev, privatejet
- Slette
- Hundeskov
- Udsigtspunkt
- Parkering
- Primitiv overnatning
- Lejrplads
- Toilet
- Handicaptoliet
- Madpakkehus
- Borde og bænke
- Skovlegeplads
- Fiskeri
- Bålplads
- Låge
- Gul rute
- Mølleruten
- Hjertesti

Haderslev Dalen

Haderslev Dalen løber ca. 25 km øst-vest fra Vojens til Lillebælt. Dalen er præget af vandløb, søer og skove vekslede med dyrkede områder. Fra det omgivende land strømmer bække ned i dalen og samles i Tørring Å. Dalen kan opleves f.eks. fra dæmningen (Tørringvej). Du skal forestille dig en kæmpe istunge, som fylder dalen mod øst (teglengen) og løber videre mod vest i Tørring Mølle og Stevning Dam. Dalens skrånter og det kuperede terræn er uegnet til landbrug, og derfor er skoven bevaret her.

Sandkule og Stevning Dam

Sandkule Skov er på 50 ha. Den ligger i et kuperet terræn og består især af yngre løvskov. Ca. 450 meter mod vest ad Kirkestien ligger en gravhøj lige syd for vejen. Stevning Dam er kunstigt anlagt i middelalderen som led i udnyttelsen af vandkraften. Langs dammens sydside er der urørt skov.

Kirkekobbøl og Teglholt

Kirkekobbøl Skov er på 20 ha. Den ligger i nordskrånningen af Haderslev Dalen og består især af bøg. Ned mod engen Brunsbyttel vokser ask. Engen, der er opkaldt efter byen ved Elben, afgræsses om sommeren, og for at bevare de vilde blomster og insekter bliver her hverken gødet eller sprøjet. Nord for Kirkestien findes nogle markante hulvejsspor, som er forgængere for den nuværende Tørringvej. De ligger øst for og parallelt med asfalten. Teglholt Skov på 30 ha ligger på en bakke i dalen. Navnet refererer til tidligere teglværker i området.

Tørring Voldsted og Tørring Mølle

Tørring Voldsted er rester af en borg fra middelalderen. Borgen blev opført i begyndelsen af 1300-tallet og var engang Sønderjyllands største borg. Den nedbrændte i 1597, og det eneste der nu ses, er den mægtige borgbanke. Siden middelalderen har der været mølledrift ved Tørring. Frem til 1975 er der blevet malet korn på møllen. I dag udnyttes vandkraften til en mindre produktion af elektricitet.

Christiansdal Vandkraftanlæg

Fra 1772 voksede en række industrier, der brugte vandkraften som energikilde, frem i området. Der blev i 1862 gravet en kanal fra Stevning Dam til Christiansdal for at forbedre udnyttelsen af vandkraften ved Christiansdal. I 1907 brændte alle bygningerne, og man opførte i stedet et vandkraftværk, der blev taget i brug i 1911.



Pamhule Skov