



Helvedeskedelen er et smukt eksempel på et dybt jordfaldshul, som - i modsætning til f.eks. Avnsø og Tryggebrændesø - er helt tørt.

Helvedeskedelen er sat i forbindelse med menneskeofringer til døds-gudinden Hel. Efter sigende samledes bønder fra Sydsjælland i hedensk tid hvert 9. år til ofring i skovene nord for Ringsted, hvor der blev ofret 99 mænd, 99 heste, 99 hunde og 99 høge, eller hvis det kneb, så 99 haner.

**E) Smuldmosen.** Under 2. verdenskrig blev der skrabet tørv i Smuldmosen. Tørven blev brugt til fabrikation af briketter, som blev anvendt til opvarmning i København under de hårde krigsvintre. Udnyttelsen af naturen har her resulteret i disse særdeles værdifulde botaniske lokaliteter, hvor der bl.a. findes insektædende planter som soldug og vibefedt.

**F) Udsigt over Hjortesø.** Den store Hjortesø er vanskelig tilgængelig for mennesker, og mosen er derfor blevet et vigtigt refugium for skovens planter og dyr.

Hjortesø har længe været omgivet af en ellesump, hvor naturen i stor udstrækning har fået lov at udvikle sig uforstyrret. Områdets mange træarter giver en smuk farvevariation i løbet af året.

**G) Valdemsrøjen** var engang en del af Christian den IV's private kongevej fra Roskilde til Haraldsted. Vejen var alene forbeholdt kongehus og statsmagt til bekvem og hurtig transport. Ligesom på folderens forside ses endnu mange steder den fine brobelægning i hjulsporene (Ravnsholtevej). På kongens vej var der bomme, porte og bevæbnede vagter. Ve den arme bonde der vovede sig ud på vejen og blev pågrebet. Han blev stillet for retten og straffet strengt; hans hest blev skudt og hans vogn og ladning blev konfiskeret. Bemærk de smukke hulveje.

**H) Mortenstrup Kilde** er en af de få bevarede helligkilder fra den katolske tid. Syge har søgt kilden helt op til vor tid for at blive helbredt. Virkningen var efter sigende størst Skt. Hans nat. Tæt ved var en festplads, hvor man dansede og holdt Kildemarked.

### Vandreture i Skjoldenæsholmskovene

Kortet angiver også en blå rute. Den er anlagt i samarbejde med Skjoldenæsholm Skovdistrikt. Der henvises til folder om Skjoldenæsholm Skovene, der er udarbejdet af Dansk Skovforening.

## Velkommen til Bidstrup Skovene

Bidstrup Skovene er beliggende sydvest for Roskilde. Det er den statsejede del af det store midtsjællandske skovkompleks. Skovene er en afvekslende blanding af løv- og nåleskov beliggende i et bakket terræn. Bidstrup Skovene har en særlig historisk tilknytning til København, idet Kong Frederik den III skænkede skovene til Københavns borgere på grund af deres indsats under Københavns belejring i svenskekrigene.



**Vandreture.** Folderkortet angiver to vandreruter i Bidstrup Skovene, samt turmuligheder i naboskovene under Skjoldenæsholm Skovdistrikt.

**Ride- og cyklemuligheder.** Kortet viser endvidere en ridesti og en mountainbike-rute. Der findes desuden specialfoldere til mountainbike- og hesteryttere.

**Fiskemuligheder.** Lystfiskeri er tilladt i søerne på markerne vest for Avnstrup modtagecenter (se pkt. A).

**Hundeskov.** Nær Hvalsø er udlagt en hundeskov vist med skravering på kortet.

**Handicapforhold.** På kortet er angivet skovveje med belægninger, der under normale forhold er egnet for kørsel med kørestole o.l. Endvidere er disse skovvejes stigningsforhold angivet.

**Offentlig transport.** Der er togforbindelse til Hvalsø, og HT-busser passerer flere steder i nærheden af indgangene til skovene.

Bidstrup Skovene administreres af Naturstyrelsen, Vestsjælland. Find flere oplysninger på [www.nst.dk](http://www.nst.dk).

### ● Bidstrup Skovene



### Vandreture nr. 108

Serien "Vandreture" er foldere over udvalgte naturområder, som bl.a. fås på biblioteker og turistbureauer eller hentes på Naturstyrelsens hjemmeside [www.nst.dk](http://www.nst.dk).



Miljøministeriet  
Naturstyrelsen

[www.nst.dk](http://www.nst.dk) • Tlf: 7254 3000



Miljøministeriet  
Naturstyrelsen

## Bidstrup Skovene



# Bidstrup Skovene

Bidstrup Skovene er den statsejede del af det store midtsjællandske skovkompleks. Skovene består af en afvekslende blanding af løv og nål. I det bakkede terræn er der utallige små lavninger og søer, og området gennemskæres af fine bække.

De store skovstrækninger giver levesteder til bl.a. grævling, skovmår og egerm. Her findes også hasselmusen, der i lysninger laver reder af græs oppe i vegetationen.



Bidstrup Skovene har en lang og spændende historie. I middelalderen ejede kirken store skov- og landbrugsarealer på Sjælland. Skovene hørte da under den magtfulde katolske biskop fra Roskilde. Den mest navnkundige var biskop Absalon. Navnet Bidstrup stammer fra denne periode, og var dengang betegnelsen for biskoppens borg ved Roskilde.



Efter reformationen i år 1536 blev kirkegodset konfiskeret af kongen.

I 1661 skænkede Kong Frederik d. III skovene til Københavns borgere som tak for deres "Troeskab og tappe Modighed" under Københavns belejring i svenskekrigen. Denne tilknytning til Københavns Kommune betød, at skovområdet fik tilnavnet Magistratsskovene.



I 1995 solgte Københavns Kommune skovområdet til Staten. Efter næsten 350 år deler Københavns borgere nu ejerskabet af skovene med resten af den danske befolkning. Bidstrup Skovene hører under Naturstyrelsen.

Denne folder indeholder beskrivelser af to vandretursforslag, en ridesti samt en mountainbike-rute på de statsejede arealer. Kortet viser endvidere en vandrerute, der er anlagt i samarbejde med Skjoldenæsholm Skovdistrikt.



## Vandretur i Storskoven og Valborup Skov. Ca. 5½ km.

**1) Elverdamsdalen.** Stien i skovbrynet er en gammel kirke- og skolesti fra Lerbjerg til Hvalsø. Fra stien er der en smuk udsigt over Elverdamsdalen, som er en smeltevandsdal fra sidste istid. Ved isens afsmeltning strømmede vandet gennem dalen til Isefjorden.

**2) Dårhulen** er en dybt liggende bæk, hvor menneskets aktivitet har efterladt sig spor i form af dæmninger og hulveje. På de stejle skrænter står gamle bøgetræer, hvoraf flere er blevet krogede af kraftig vindpåvirkning.

**3) Valborup** var førhen skovridergård for Bidstrup Skovene. En skovrider havde som en del af sin løn 30 tønder land til dyrkning, mens en skovfoged kunne tilkomme 16 tønder land. En skovløber havde blot 4-6 tønder land, og en ledvogter måtte tage til takke med lidt græsning. Det er et særkende for Bidstrup Skovene, at disse marker er bevaret både ved Valborup skovridergård og Ravnsholte skovfogedsted.

Under 2. verdenskrig deltog skovens folk i modstandskampen, og som hævn sprængte tyskerne skovridergårdens stuehus i luften i 1944. Herefter blev Valborup skovridergårds marker et af nedkastningsstederne på Sjælland. Stuehuset blev i ændret stil genopbygget lige efter 2. verdenskrig.

Mindesmærke for våbennedkastning. Ved en af nedkastningerne blev en våbencontainer med faldskærm hængende oppe i et egetræ nær Valborup skovridergård. Egetræet blev i hast fældet i nattens mulm og mørke, for at man kunne få containeren bort. Efter befrielsen blev der fæstnet en kobberplade på stødet af den gamle eg. Dette mindesmærke bærer inskriptionen:

1940 - 1945  
TIL MINDE OM VAABEN-  
MOTAGELSERNE HER.  
"MANGEN EG ER  
FOR UVEJRET SEGNET"

**4) Skovenge.** I Bidstrup Skovene er bevaret gamle skovenge, der danner smukke lysninger. Sådanne lysninger kan kun bevares ved græsning eller slåning. Langs kanten af engene bliver de gamle løvtræer dybkrogede og skaber en helt særlig stemning. Råvildtet søger gerne den rige og varierede flora i engene.

**5) Gamle bøge.** På vestsiden af vejen ses tre ca. 150-årige bøgetræer. Mange steder i skoven bliver gamle træer bevaret. Disse træer får lov til at blive stående til naturligt forfald. Til gamle løvtræer knytter der sig et særlig righoldigt dyreliv, idet insekter og fugle findes her med større artsrigdom og antal end i yngre skov. Du kan også her finde en stor rigdom af lav, mosser og svampe.

## Vandretur i Heide Overdrev og Ravnsholte Skov. Ca. 7½ km.

**A) Avnstrup** modtagecenter. Københavns Kommune åbnede den 9. april 1940 et stort tuberkulosesanatorium i Bidstrup Skovene. De brystsyge skulle ud i den friske luft i smukke, rolige omgivelser. Sanatoriet blev i 1963 omdannet til en plejefdeling under Skt. Hans Hospital.

Dansk Røde Kors har benyttet bygningerne siden 1992 til modtagecenter for flygtninge. Fiskeri er tilladt i søerne vest for Avnstrup modtagecenter.

**B) Bøgeskoven.** Bøgen er ubetinget den vigtigste træart i Bidstrup Skovene, og dækker omkring 40% af skovarealet. Bøgetræ har mange anvendelser f.eks. til møbler og gulve. Desuden har bøgeveddet en høj brændværdi, og er fortrinligt brænde.

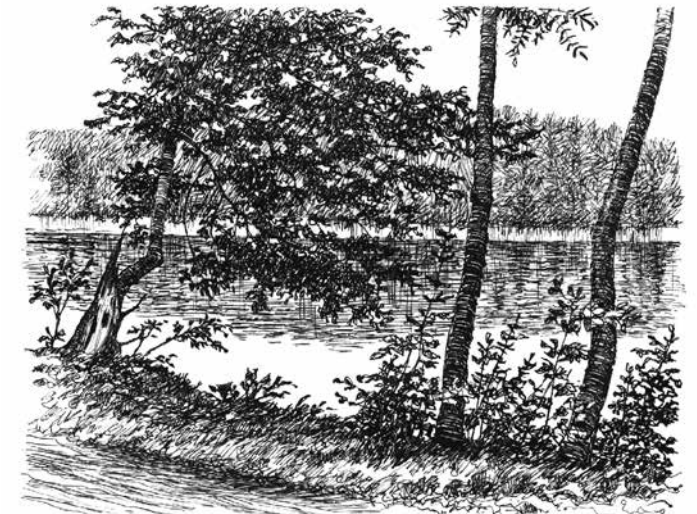
Flere steder langs Nordre Sanatorievej er bøgeskoven under foryngelse. Ved en let harvning er de gamle bøgetræers frugter – bog – bragt til spiring i skovbunden. De små bøgetræer er således afkom af de gamle træer. På denne enkle måde er der frembragt nye bøgebevoksninger, som langsomt vil afløse de gamle bøge. Foruden bog ses også opvækst af ær.

**C) Skovgræsning.** Tidligere var det almindeligt, at landsbyens dyr græssede i skovene. Selvom der var regler for skovgræsning blev resultatet, at skovene flere steder forsvandt, og blev afløst af vidtstrakte overdrev og heder. Et smukt overdrev ses ved Særløse Overdrev. Roskilde Amt har udgivet en særskilt folder for dette areal.

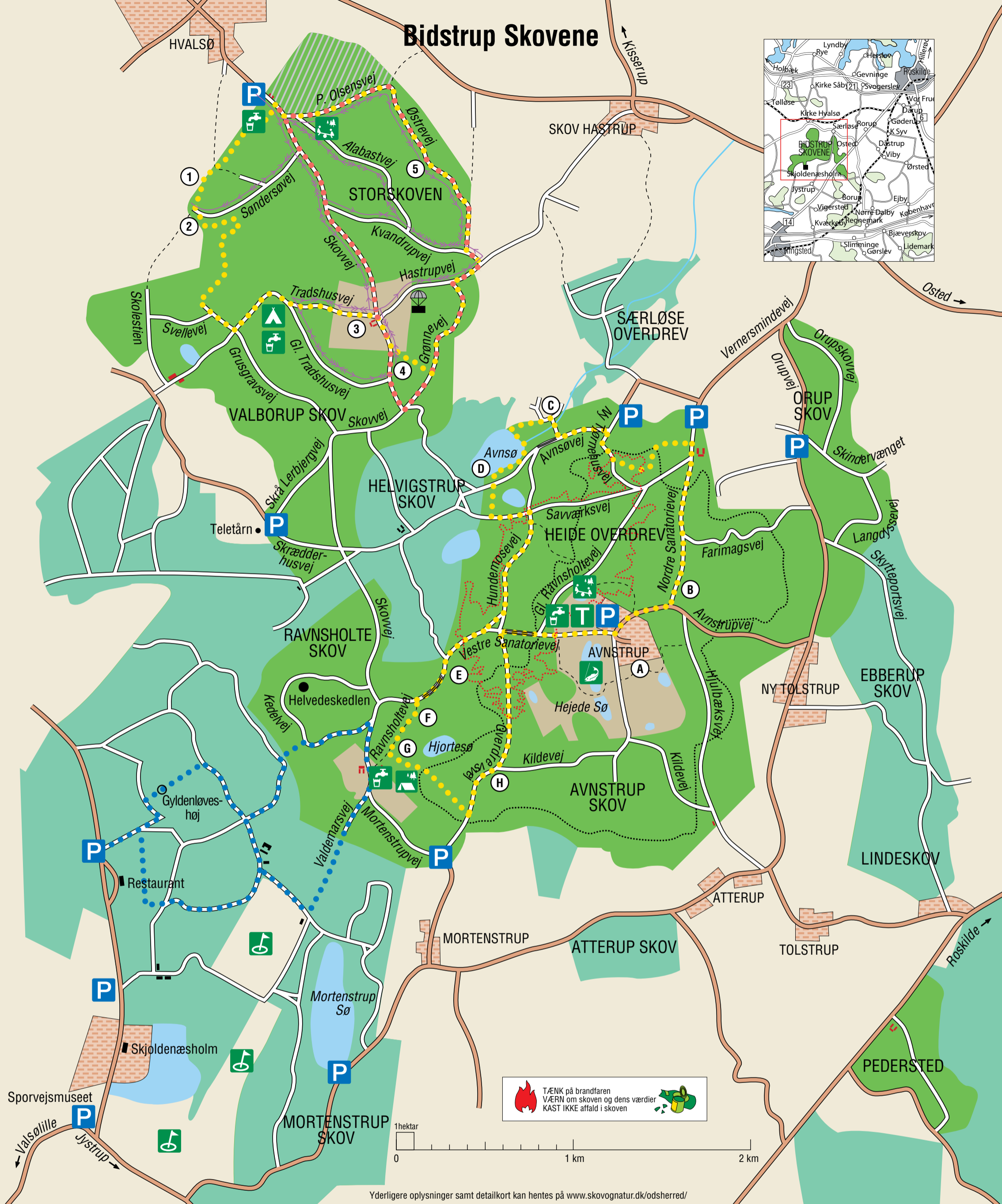
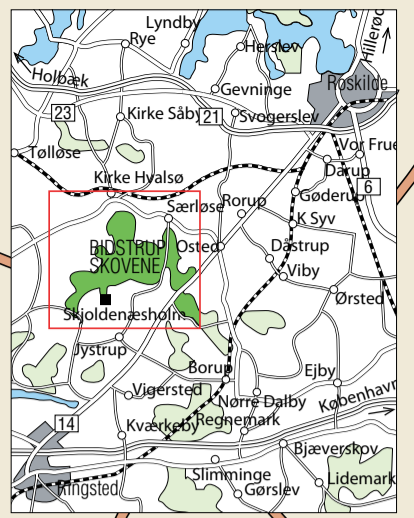
Omkring år 1800 blev det besluttet, at skovene skulle have fred for husdyrene. Der blev bygget sten- og jorddiger i kanten af skovene for at hegne husdyrene ude. Desuden blev overdrev og heder tilplantet. Disse forhold resulterede i de skarpe skel mellem mark og skov, som ses overalt i det danske landskab i dag.

**D) Avnsø.** Mange af skovens søer, moser og lavninger er opstået ved, at store isklumper under sidste istid blev begravet og først smeltede lang tid senere. Sådanne lavninger kaldes dødishuller.

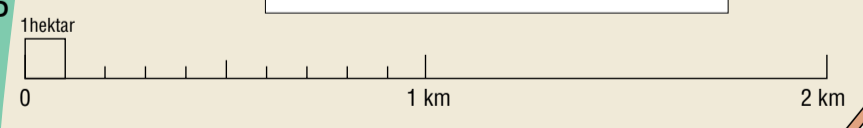
Avnsø er et eksempel på et stort dødishul. Det er en særdeles ren sø med en dybde på op til 6-8 m. Om sommeren benyttes søen til badning.



# Bidstrup Skovene



TÆNK på brandfaren  
VÆRN om skoven og dens værdier  
KAST IKKE affald i skoven



Yderligere oplysninger samt detailkort kan hentes på [www.skovognatur.dk/odsherred/](http://www.skovognatur.dk/odsherred/)

## Signaturforklaring

- |                                   |   |                   |
|-----------------------------------|---|-------------------|
| Offentlig vej                     | Parkering   | Ridesti           |
| Skovvej, motorkørsel ikke tilladt | Primitiv overnatningsplads  | Mountainbike-rute |
| Sti                               | Frit fiskeri  | Vandruter         |
| Skov                              | Lejrplads. Kun til organiseret brug og efter ansøgning om tilladelse. Telefon 59 32 80 16 | Hjertestien       |
| Overdrev                          | Vandhane  |                   |
| Skov, privatejet                  | Skovlegeplads   |                   |
| Bebyggelse                        | Toilet  |                   |
| Hundeskov                         | Golfbane  |                   |
| Hulvej                            |   |                   |
| Våbenedkastning                   |   |                   |
| Statsejede bygninger              |   |                   |

- ① Elverdamsdalen
- ② Dårhulen
- ③ Valborup
- ④ Skovenge
- ⑤ Gamle bøge
- ⑥ Avnstrup modtagecenter
- ⑧ Bøgeskoven

- ③ Skovgræsning
- ④ Avnsø
- ⑤ Smuldmosen
- ⑥ Udsigt over Hjortesø
- ⑦ Valdemarsvejen
- ⑧ Mortenstrups Kilde

## Handicapegnede ruter

På kortet over Storskov og Valborup Skov er der angivet stigningsforhold vedr. handicapegnethed

- Ingen eller svag stigning, 5 pct. eller mindre
- Stigning ca. 6-7 pct. (1:15)
- Stigning ca. 8-9 pct. (1:12)
- Stigning 10 pct. eller mere (1:10)