

Afmærkede vandreruter

Stenbjerg Klitplantage fra P-pladsen på Stenbjergvej:

Løvbakke-turen (Rød 1,2 km) går gennem afvekslende terræn med mange forskellige træarter.

Embak-turen (Gul 5,7 km) starter i kuperet og afvekslende skov og går bl.a. til vådområderne Bislet og Embak Vand.

Stenbjerg Klitplantage fra P-pladsen på Førby Linie:

Enebærso-turen (Blå 2,3 km) går gennem et stykke urørt brændt plantage og rundt om Enebærsoerne.

Stenbjerg Klitplantage fra P-pladsen på Kystvejen:

Bislet-turen (Rød 1,5 km) går til udsigtstårnet og følger sydkanten af Bislet.

Fredskilde-turen (Grøn 4,3 km) er en forlængelse af rød rute mod øst. Går over lav, kold bund til den mere frodige skov syd for Fredskilde Sø.

Stenbjerg Klitplantage fra P-pladsen på Tyskebakken:

Præstens sti (Rød 4,5 km) starter og slutter i den gode, frodige skov. Længst mod vest fører stien ned over stenalderens kystskrænt og går gennem et brændt areal.

Gravhøjs-turen (Gul 3,5 km) starter og slutter som rød rute, men følger overkanten af den gamle kystskrænt. Ruten passerer mange gravhøje fra bronzealderen.

Faddersbøl Mølle:

Faddersbøl-turen (Rød 1,5 km) går over engen og omkring hundeskoven.

Ålvand-turen (Blå 3,8 km) går til østkanten af Ålvand Klitthede og tilbage gennem Tvorup Klitplantage.

Forslag til ture fra Stenbjerg Landingsplads (turene er ikke afmærkede):

Sønder Vorupør-turen (6,5 km): Følg stranden ca 1 km mod nord. Gå op gennem klitten ved Sti nr. D114. Følg grusvejen til Sdr. Vorupør og asfaltvejen herfra tilbage.

Sømærke-turen (4,5 km): Følg stranden 800 m mod syd til Sti nr. D102. Gå gennem klitten og følg grusvejen herfra forbi sømærket til Stenbjerg By. Herfra følges Kirkevej tilbage.

Klithede-turen (8,0 km): Følg stranden 2,5 km sydpå. En rød pæl ved klitfoden viser, hvor du skal forcere klitten (Bemærk, at klitten er stejl!!). Herfra følges det nordlige hjulspor indtil Nordsøstien, som du følger resten af vejen tilbage.



Velkommen til Stenbjerg i Thy

Omtrent midt i Nationalpark Thy ligger den smukke Stenbjerg Landingsplads, omgivet af havet, klitterne, klithederne og de store plantager. Tilsammen byder området på rige muligheder for naturoplevelser og friluftsliv.

Vandreture: Folderen beskriver 9 afmærkede vandreruter og 3 forslag til ture, som ikke er afmærket.

Cykelture: Vestkyststiens cykelrute (nationale cykelrute nr. 1) passerer gennem området. Du er også velkommen til at cykle ad plantagernes mange gode skovveje.

Vestkyststien/Nordsøstien: Nordsøstien, som i Thy er identisk med Vestkyststien Agger-Bulbjerg, følger i store træk den gamle redningsvej fra syd til nord.

Overnatning: Du kan frit benytte den primitive overnatningsplads nær Nordsøstien i den vestlige ende af Stenbjerg Plantage. Pladsen er forsynet med shelter, bålplads og lokum. Du kan også overnatte på campingpladser og hoteller i området.

Bålplads: findes på Gåsekærvej, lidt nord for Nørhå. Du må gerne benytte brændet, der ligger på pladsen.

Hundeskov: I plantagen lige vest for Faddersbøl er der en indhegnet hundeskov. Her må du lufte hunden uden snor, men husk at den skal være under fuld kontrol.

Handicapforhold: Der er handicapvenlige toiletter på Stenbjerg Landingsplads. På mange skovveje er det muligt at færdes med kørestol det meste af året.

Naturvejledning: Naturstyrelsen/Thy tilbyder naturvejledning, både som offentlige arrangementer og efter bestilling.

De statsejede arealer administreres af Naturstyrelsen, Thy. Find flere oplysninger på www.nst.dk.

• Stenbjerg i Thy



Miljøministeriet
Naturstyrelsen

www.nst.dk • Tlf: 7254 3000

Vandreture nr. 126

Serien "Vandreture" er foldere over udvalgte naturområder, som bl.a. fås på biblioteker og turistbureauer eller hentes på Naturstyrelsens hjemmeside www.nst.dk.



Miljøministeriet
Naturstyrelsen

Stenbjerg i Thy



Stenbjerg Landingsplads

De maleriske redskabshuse ved Stenbjerg Landingsplads er opført af fiskerne selv omkring år 1900. På det tidspunkt vandt motorbådene indpas, og hvor man tidligere kun havde fisket med krogliner, begyndte man nu at fiske med garn, trawl og snurrevod. Derfor opstod der et behov for at kunne opbevare og vedligeholde redskaberne under tag. Det erhvervsmæssige fiskeri med store både ophørte i 1972, og husene, som var bygget af hjemmestøbte sten og forhåndenværende materialer truede med at forfalde. Foreningen til bevarelse af Stenbjerg Landingsplads gennemførte i 2000 en omfattende restaurering, og husene anvendes nu af fritidsfiskerne. Et af redskabshusene rummer en lille udstilling om natur og landskab.

Redningshuset er opført i 1931 og bygningsfredet. Det er Stenbjergs andet redningshus. Det første var fra 1894 og lå midt i Stenbjerg By lige syd for kirken. En lille udstilling i redningshuset fortæller om lokalhistorien og redningsstationen. Den udstillede redningsbåd er oprindelig bygget til Thyborøn i 1892, men er af samme type som Stenbjergs første redningsbåd. De øvrige udstillede genstande har alle været i brug ved Stenbjerg Redningsstation. Bag redningshuset ligger signalbakken. Ved at hejse 1 til 3 balloner op i masten signalerede man herfra til fiskerne, hvordan de skulle forholde sig, hvis det pludselig blev uvejr.

Stenbjerg By

Stenbjergs nøjagtige alder kendes ikke, men bebyggelsen går formentlig tilbage til slutningen af 1600-tallet. Dengang hærgede sandflugten i Thy.

Sandet lagde sig over markerne og gjorde det umuligt at dyrke jorden, og bønderne blev fordrevet mod øst. Men nogle af de jordløse slog sig ned som nybyggere midt i sandflugtsområdet, hvor de ernærede sig ved havfiskeri, kombineret med det sparsomme landbrug, som den fattige jord kunne kaste af sig.

Stenbjergs barske og eksotiske miljø har gennem tiden øvet indflydelse på billedkunstnere. Det kan du se en lille udstilling om i Kåte Lassens hus, som ligger allerlængst mod vest på Stenbjerg Kirkevej.

Den mest kendte er Skagensmaleren P.S. Krøyer, som i 1899 på vej hjem fra bryllupsrejse til Paris sammen med hustruen Marie tilbragte to måneder på Stenbjerg Kro. Maleren Jens Søndergaard havde sommerhus ved Stenbjerg og har malet mange af sine store Thy-billeder her. Også datteren Anelise Søndergaard malede mange motiver fra Stenbjerg.

Kåte Lassen selv var tysker og malede i Stenbjerg i perioden fra 1924 til 1944. Hvor de andre kunstnere især malede landskaber, var hun en stor for-



P.S. Krøyer: Marie Krøyer maler på Stenbjerg Strand. 1889. Tilhører Skagens Museum

tolker af menneskene og deres liv og følelser. Fra Kåte Lassens Hus fører en sti op til en observationsbunker fra 2. Verdenskrig. Herfra er der vid udsigt mod nord og vest.

Stenbjerg Klitplantage

Det meste af Stenbjerg Klitplantage ligger på hævet havbund, dvs. på sandet jordbund. Terrænet veksler mellem flade sletter og store klitpartier. Først 5-6 km fra havet rejser stenalderhavets gamle kystskrænter sig. Øst herfor, hvor jordbunden består af ler og grus med underliggende kalk, er der en ganske anden frodighed. Det ses tydeligt på valget af træarter og deres vækst.

Anlægget af Stenbjerg Klitplantage begyndte i 1895, og det foregik i grove træk ved at man "rullede et bjergfyrtæppe" ud over landskabet. Efterhånden som bjergfyrrer dannede værn mod vind og frost, kunne man bringe andre træarter som sitkagran, ædelgran, skovfyr og eg ind under dens beskyttende vinger.

I 2004 blev plantagen ramt af den værste skovbrand i mands minde. Branden hærgede i 2 døgn og raserede omkring 150 hektar skov. Dele af det brændte område er ryddet, nogle steder er der plantet grupper af løvtræ, mens andre partier vil få lov at stå, indtil de sodsværtede stammer falder sammen.

Hvis du følger ruterne fra Tyskebakken, eller den rute der udgår fra Førbý Linie, kommer du igennem dele af det brændte område.

Der er mange gravhøje i den østlige del af plantagen, blandt andet den imponerende "Store Dyrehøj", og en række fritlagte høje langs stenalderhavets kystskrænt.

Kliitheden

De store kliitheder langs vestkysten af Thy er en meget væsentlig del af grundlaget for at oprette Nationalpark Thy. Kliithederne er i europæisk sammenhæng en sjælden naturtype. Plante- og dyrelivet er helt specielt og tilpasset de særlige forhold der findes i klitter, heder, hedemoser og hedesøer. Blandt karakterplanterne er hedelyng, revling, klokkeløng, mosebølle, pors, tranebær og soldug, og blandt ynglefuglene ses trane og tinksmed.

Kliitheden er fredet og indgår i et europæisk net af naturområder, som kaldes Natura 2000. Her følges nogle fælles europæiske retningslinier for, hvordan man opnår og bevarer den ønskede naturtilstand. I praksis betyder det, at hederne holdes fri for uønskede træer, de plejes ved jævnligt at blive slået og brændt af, og dyr får lov at græsse i området.

På heden sydvest for Stenbjerg står et sømærke, en såkaldt båke. I 1884-85 blev der opført 23 sømærker langs den jyske vestkyst. Alle sømærkerne havde forskelligt udseende, så den søfarende kunne bestemme sin position. I dag er der 11 sømærker tilbage, og de er alle fredet. Udover sømærket i Stenbjerg findes yderligere 2 i Thy, nemlig i Vigsø og ved Bøgsted Rende.



Faddersbøl Mølle

Faddersbøl Mølle nævnes første gang i 1662. Det var oprindelig en vandmølle, som blev drevet af åløbet fra Sjørring Sø. Derfor kom møllen til at ligge i vejen for udtørringen af Sjørring Sø, og i 1859 blev den opkøbt og nedlagt af kaptajn Jagd, som stod for projektet med at udtørre søen. Mølleren byggede samme år en ny hollandsk vindmølle for de penge han fik for vandmøllen. Det er den nuværende Faddersbøl Mølle, som findes på en forhøjning vest for vandmøllen.

Møllen var i drift indtil 1968. Herefter stod den vingeløs og beklædt med pandeplader, indtil den i 2001 blev restaureret og ført tilbage til sit oprindelige udseende.

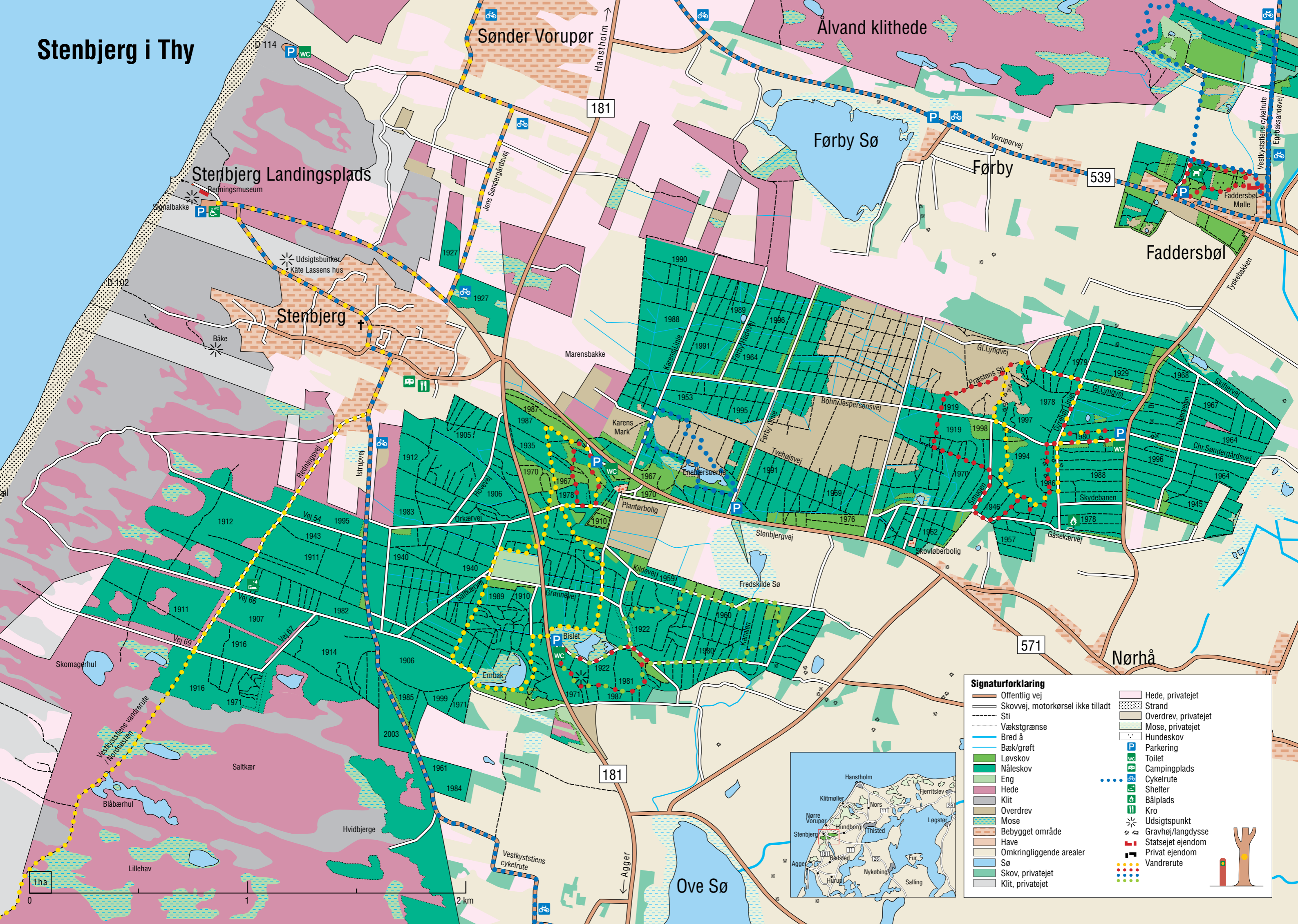
I møllen findes en udstilling om natur, landskab, mølle- og kulturhistorie. I bækken, som passerer forbi, kan man være heldig at se isfugl og vandstær. Fra møllen udgår 2 vandrestier. En af dem går til kanten af Ålvand Kliithede, hvorfra der alt efter årstiden er virkelig gode muligheder for at se hjortevildt, ynglende traner og tusindtallige flokke af rastende gæs.

Møllen og omgivelser blev opkøbt af staten i 1992 for at rejse skov. I en af de nye bevoksninger vest for møllen er der indrettet hundeskov.

Nationalpark Thy

Næsten hele det område, som denne folder handler om, indgår i Nationalpark Thy. Nationalparken udgør 24.370 ha og strækker sig i et op til 12 km bredt bælte langs vestkysten fra Agger Tange i syd til Hanstholm i nord. Nationalparken omfatter kyst, klitter, kliitheder, klitplantager og store søer og bindes sammen af mindre, ekstensive landbrugsarealer.

Stenbjerg i Thy



Signaturforklaring

	Offentlig vej		Hede, privatejet
	Skovvej, motorkørsel ikke tilladt		Strand
	Sti		Overdrev, privatejet
	Vækstgrænse		Mose, privatejet
	Bred å		Hundeskov
	Bæk/grøft		Parkering
	Løvskov		Toilet
	Nåleskov		Campingplads
	Eng		Cykelrute
	Hede		Shelter
	Klit		Bålplads
	Overdrev		Kro
	Mose		Udsigtspunkt
	Bebygget område		Gravhøj/langdysse
	Have		Statsjet ejendom
	Omkringliggende arealer		Privat ejendom
	Sø		Vandrerute
	Skov, privatejet		
	Klit, privatejet		



1ha

0 1 2 km