

G. Fortidsminder

Indtil udskiftningen i slutningen af 1700 tallet lå der spredte landsbyer og gårde i Gribskov. Lidt inde i egebevoksningen kan man se et meget smukt og velbevaret, dobbelt gærde fra en af disse bebyggelser, gården "Kistrup", som lå inde bag diget. Gården blev nedlagt allerede i starten af 1700 tallet. Den var en af de mange bebyggelser, der måtte give plads for Frederiksborgstutteriet og det militære rytteris krav på jord. Nye gærdar blev opsat for at hegne arealerne. De skulle holde skovens vildt og gårdenes husdyr ude fra de dyrkede marker. I Gribskov er sporene efter 20 gårde og landsbyer, huse, gærdar og marker bevaret i skovbunden. De er nu fredet som fortidsminder.

H. Æbletræs-projektet

Skovdistriktet har i 1998 udplantet ca. 150 æble- og pæretrær langs de mest benyttede vandretursruter i den nordvestlige del af Gribskov. Tanken er, at træerne med deres frugter skal forsøde skovturen for skovens gæster samt være et kosttilskud til skovens dyreliv.

Der er brugt 7 forskellige æblesorter og 2 pæresorter, som alle findes i de to demonstrationsplantninger på P-pladsen ved Mårumhus. Her er ligeledes skilte med en kort beskrivelse af den enkelte sorts historie og kendetegn samt nogle generelle oplysninger om projektet.

I. Grønnekilde

Ifølge overleveringen skal denne kilde have fået sit navn af, at munkene fra Esum Kloster i sin tid vaskede de fattiges fødder i kilden for at vise deres ydmyghed. Det skete hvert år på Skærtorsdag eller "det grønnes dag". Man mener desuden, at kildens vand skal være brugt som lægemiddel i munketiden. Det siges også, at en af skovens berygtede krybskytter, "Jens Omgang" her blev overrasket af skovfogeden. For ikke at blive taget med geværet i hånden, stak han det ind i brinken og nu løber kilden ud af bøsseløbet! Vandet fra kilden er rent og godt om end med en smule jernsmag (fra geværløbet?).

J. Hvidekilde

Kildens historie kan føres tilbage til Middelalderen, hvor Esum Kloster dannede midtpunkt for Nordsjællands befolkning. Efter sagnet døbte munkene her hvert år alle de syndere og hedenske kulsviere, der havde fundet et hjem i klosteret. Det var skik, at dåben skulle finde sted i påskeugen, eller "den hvide uge", og deraf har kilden fået sit navn. Et andet sagn fortæller, at så længe Hvidekilde løber, vil der være fred i landet.

K. Flyvermindestenen

Denne mindesten er i 1945 rejst til minde om et engelsk jagerfly, som her styrtede ned den 30. september 1944. Flyet var på en mission over dansk område, da det ramte nogle høje graner og styrtede ned. De to besætningsmedlemmer omkom og blev ført bort af den tyske besættelsesmagt.

L. Jættestuen

Jættestue fra yngre stenalder. Gravkammeret er ovalt med udgang mod øst og har 10 bæresten bevaret. Midt i kammeret ligger en stor stenblok, som formodentlig er en nedskredet dæksten. Bemærk den meget smukke skovabild, som vokser midt på højen. Umiddelbart vest for jættestuen findes to runddysser, hvoraf den ene er meget nedbrudt.



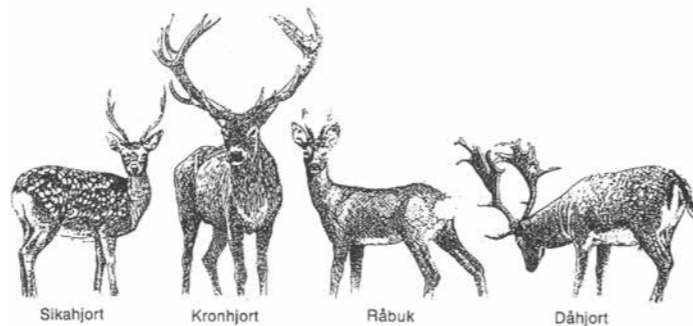
M. Flådeegene

Denne egebevoksning er sået i 1813 på tidligere agerjord, som nok har hørt til Trustrup landsby (se næste punkt). I årene efter at englænderne i 1807 havde taget den danske flåde, anlagde man mange egebevoksninger for at skaffe træ til opbygning af en ny flåde. Disse træer har nu den rette størrelse til skibsbygning, og selv om flåden er gået over til andre byggematerialer, bliver de store egestammer faktisk igen anvendt til skibsbygning. Denne og andre flådeegsbevoksninger skal bevares så længe som muligt men udtyndingstræ er blevet brugt til renoveringen af fregatten "Jylland" og til bygning af hollandske rekonstruktioner af historiske træskibe.

N. Trustrup-mindestenen

Den lille skovlandsby "Trustrup" omtales første gang i forbindelse med, at en af gårdene bliver testamenteret til Æbelholt kloster, og bestod af 4 gårde og et par huse. Beboerne har ernæret sig ved agerbrug og husdyrhold på nogle indgårdede agre omkring landsbyen. Man har suppleret landbruget med kulsvidning og salg af trækul.

Når man tænker på, hvor mange skader vildtet forvoldte på agrene, er det forståeligt, at husholdningen blev suppleret med vildt nedlagt i skoven, selv om dette ikke var helt lovligt! I forbindelse med udskiftningen i slutningen af 1700-tallet blev landsbyens gårde tilbudt erstatningsjord uden for skoven, og i 1790 flyttede den sidste gårdejer, Niels Jensen, ud af skoven. I 1912 rejste efterkommere af den omtalte Niels Jensen "Trustrup-mindestenen" som et minde om den forsvundne landsby og dens beboere. De fire gårdtomter kan stadig findes i terrænet, ligesom landsbyens gadekær, flere brønde og nogle af gærderne.



Skovens hjortevildt

I Gribskov er der mulighed for at se alle fire danske hjortearter fritlevende. Råvildt er den mindste art og har levet her lige så længe, der har været skov. Dåvildt blev i Middelalderen indført til Danmark og Gribskov fra Lilleasien, og skoven har i dag Danmarks største fritlevende bestand på 600-800 dyr. Gribskov er derfor udpeget som "Dåvildtkerneområde", hvilket betyder, at der tages særligt hensyn til at bevare en god og sund bestand, bl.a. ved en fornuftig vinterfodring og en nøje afpasset afskydning. Dåvildt er noget større end råvildt og kendes på et hvidt spejl med en sort stribe i hver side. Sammen med den sorte hale danner striberne tallet 111. Sikavildt, der stammer fra Østasien, blev indført ca. 1920. En lille bestand på ca. 50 dyr findes i de tætteste grantykninger midt i skoven, men de ses kun sjældent. Kronvildt, som er større end de andre arter, er en oprindelig dansk art og forekommer af og til strejfende fra bestanden i Tisvilde Hegn.

Velkommen til Gribskov - Maarum

Gribskov med Esum Sø er dele af det tidligere krongods. Gribskov er med sine 5.500 ha den næststørste af vore gamle skove. Esum Sø er med sine i alt 1.736 ha Danmarks næststørste sø. Denne folder omhandler den nordvestlige del af Gribskov, og sammen med folderne nr. 05, 69 og 79 dækker de hele skoven.

Vandreture. På kortet er med gult afmærket fire turforslag på henholdsvis 4,0, 2,2, 4,5 og 2,5 km med udgangspunkt fra fire forskellige parkeringspladser. Ved hjælp af kortet og vejstenene i skoven kan man tilrettelægge sin egen rute til en eller flere af de beskrevne lokaliteter.

Grillpladser og primitiv overnatningsplads. I skoven er der en del steder etableret grillpladser med borde og grillsteder til fri afbenyttelse. Nær Hvidekilde findes en afmærket, primitiv overnatningsplads, hvor man frit kan overnatte i telt og tænde bål.

Hunde. Hunde er velkomne, men kun i snor. Følgende skove i og omkring Gribskov er hundeskove, hvor hunden må gå løs, når den er under kontrol: Esum Lund (folder 69, Gribskov, Esum sø), Nødebo Holt og Tyvekrogen (folder 79, Gribskov, Nødebo) og Selskov (folder 05, Gribskov, Gribsø).

Handicapegnethed. Strækninger egnede til kørestolsbrug er mærket på kortet med lilla. I folder nr. 69. Gribskov, Esum Sø er vist et stort antal strækninger egnede til kørestolsbrug.

Ridestier. Der findes et ridestinet for hele Gribskov. Ridestierne er anlagt dels som en service for rytterne og dels i visse områder at adskille skovens forskellige brugergrupper til alles fordel. Trafikadskillelse betyder, at ridning er forbudt på den regionale amtslige cykelrute 33 (mærket med blå skilte), som løber gennem hele Gribskov. Der er dog de fleste steder etableret ridesti langs cykelruten.

Naturvejlederne på Naturstyrelsen, Nordsjælland arrangerer ture og giver råd og vejledning i forbindelse med aktiviteter.

Gribskov - Maarum administreres af Naturstyrelsen, Nordsjælland. Find flere oplysninger på www.nst.dk.

● Gribskov - Maarum



Miljøministeriet
Naturstyrelsen

www.nst.dk • Tlf: 7254 3000

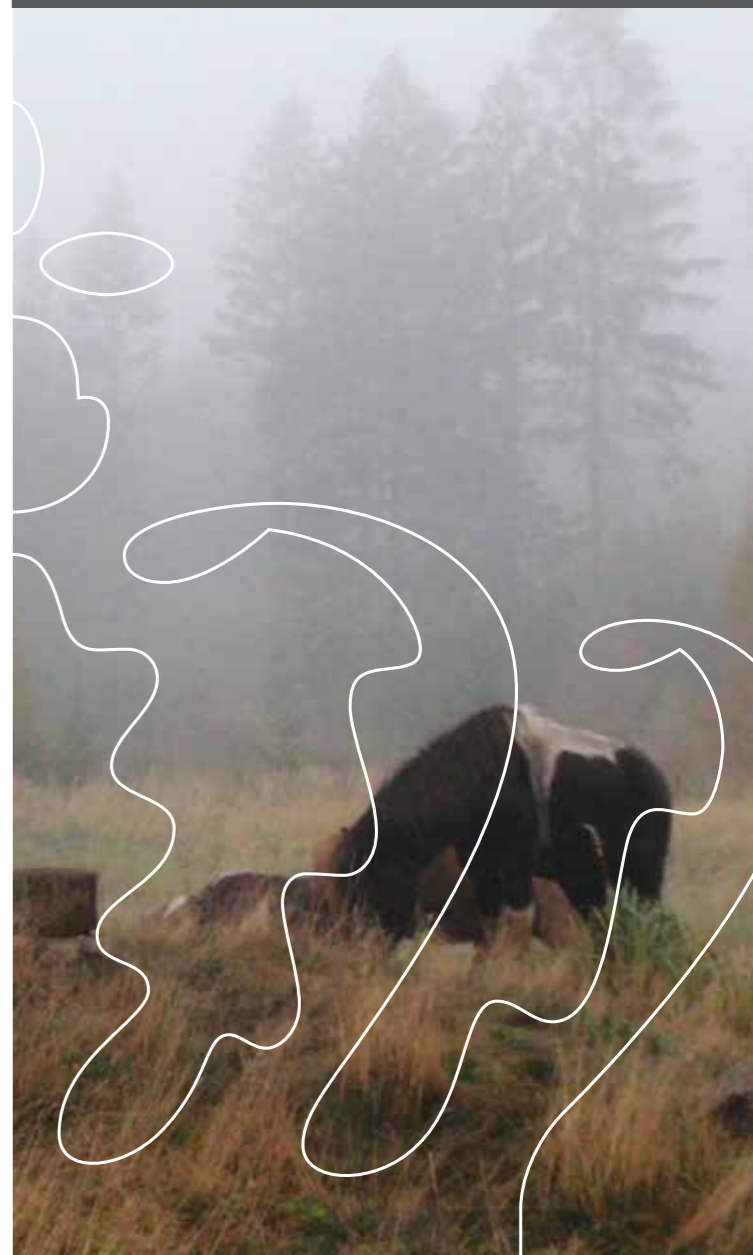
Vandreture nr. 48

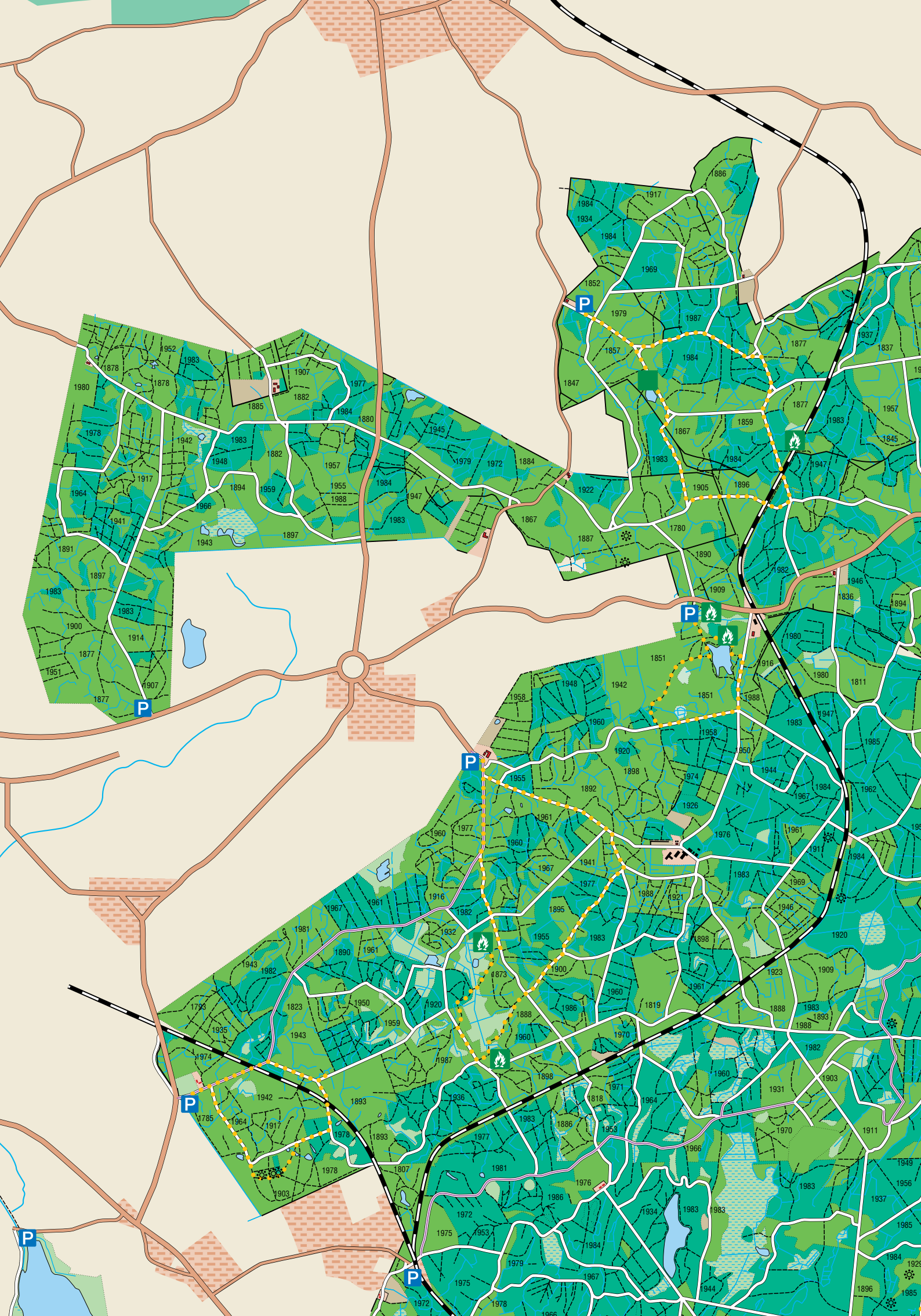
Serien "Vandreture" er foldere over udvalgte naturområder, som bl.a. fås på biblioteker og turistbureauer eller hentes på Naturstyrelsens hjemmeside www.nst.dk.



Miljøministeriet
Naturstyrelsen

Gribskov - Maarum





Gribbskov - Maarum

Ordet "Gribbskov" indeholder den gamle danske betegnelse grib, der f.eks. i "gribbsjord" angiver et areal, som ikke ejes af nogen bestemt, altså oprindelig en art fællesskov. Denne vandretursfolder er én af de fire foldere, der dækker hele skoven.

A. Skovdam Sø

Ved den idylliske Skovdam Sø er der borde, bænke og grillpladser og et græsareal med spredte egetræer egnet til ophold og leg.

B. Tinghuslærkene

De store og flotte lærketræer stammer fra 1776. De blev plantet som del af et storstilet projekt ledet af den tyske forstmand Johann Georg von Langen, som i 1763 blev hentet til Danmark for at hjælpe med at forbedre landets dengang forsømte og forhuggede skove. Det højeste og flotteste af lærketræerne (36 m) er markeret med en gul malet ring omkring stammen. Det er stamfader til de første krydsninger (hybrider) mellem arterne Europæisk Lærk og Japansk Lærk. I 1935 indsamlede forstgenetikeren Syrach Larsen pollen fra træet og bestøvede japanske lærketræer i Arboretet i Hørsholm med det. Den derved fremkomne hybridlærk viste sig at være modstandsdygtig overfor den farlige sygdom lærkekæft og var desuden mere hurtigvoksende og bedre formet end forældrene.

C. Kildemosen

Kildemosesøen er skabt i 1994 ved opstemning af en vandførende grøft gennem en lavning, hvor der før stod en gammel granbevoksning. Der har allerede indfundet sig et rigt fugleliv i søen. Hvinand yngler her i opsatte redekasser.

D. Tinghussøen og Gantekrogssøen

Gantekrogssøen blev i 1943 etableret på en tidligere skoveng ved opstemning af en stærkt vandførende bæk. Vandet fra søen, som stammer fra skovens grøftesystemer, ledes videre til Tinghussøen (udgravet i 1969) og derfra videre til Pøleåen og Arresø.

E. Mårum Enghave

Indtil de sidste landsbyer i skoven blev udskiftet i slutningen af 1700 tallet, blev Mårum Enghave brugt af skovbønderne som "enghave", hvor man dels høstede hø til vinterfodring af husdyrene og dels skaffede brændsel og hegnsmaterialer ved stævning (nedskæring) af træerne. Efter stævningen skød træerne igen fra stubbene og dannede de karakteristiske flerstammede elle- og hasseltrunter, som man ser i enghaven.

Enghaven søges nu bragt tilbage til sit oprindelige udseende med græseng på de laveste partier og højbundsholme med spredte store træer og de oprindelige buske, såsom tjørn, benved, skovabild, hyld og hassel. Rødelletrunterne, der stadig bærer præg af tidligere tiders stævning, skal drives som stævningsskov. Resultatet forventes at blive et meget varieret kultur/naturområde, med stor værdi for plante og dyreliv

F. Den urørte skov

Området er i år 2000 udlagt som urørt skov i henhold til naturskogsstrategien. Denne strategi er udarbejdet af Naturstyrelsen med det formål at sikre danske skove, som er selvgroede og efterkommere af den oprindelige naturskov. Alene for Gribbskov er knap 1200 hektar eller 20% af arealet udpeget under strategien. Den "urørte" skov bærer her stadig kraftigt præg af den tidligere intensive skovdrift. Ved den seneste hugst er der efterladt en del træ i skovbunden ligesom grøfterne på arealet er kastet til for at skabe en højere vandstand. Begge dele forbedrer mulighederne for et rigere plante og dyreliv. Nu er arealet så overladt til naturen selv, og det bliver spændende at følge det i fremtiden!