

## Praktiske oplysninger

**Bær- og svampesamling:** Sidst i august er der fine muligheder for at plukke tyttebær på hederne. Den sidste hele weekend i august er skovvejene derfor åbne for bilkørsel.

Svampesæsonen afhænger bl.a. af nedbørsforhold. I de gode svampeår kan du finde masser af gode spisesvampe som kantareller og rørhatte.

**Badning:** Der findes en børnevenlig badesø ved Skelvej i det nordvestlige hjørne af plantagen (se kortet). Da vandstanden er afhængig af grundvandstanden, kan det dog knibe med vanddybden i tørre sommerperioder.



Lystbæk lejrplads

**Lystfiskeri:** De fleste af søerne i området er fladvandede hedesøer, som med jævne mellemrum tørrer ud om sommeren. Derfor er der ingen fisk i disse søer.

I den øvre del af Lilleåen er det muligt at fiske. Fiskeriet er udlejet til Holstebro og Omegns Fiskeriforening. Alle med gyldigt fisketegn kan købe dagkort til området. Dagkort kan købes ved henvendelse til fiskeriforeningen eller via internettet på [www.dagkort.dk](http://www.dagkort.dk).

Lilleåen er en del af Storåsystemet, som er et af landets vigtigste laksevandløb. I Lilleåen findes de almindelige fiskearter bækørred, stalling, laks og ål.

**Ridning og kørsel med hestevogn:** Er generelt tilladt på veje, spor og brandlinier.

**Mountainbike-cykling:** Er generelt tilladt. Der er lavet en afmærket bane i kuperet terræn øst for Sdr. Vosborg hede.

**Overnatning:** Der findes to lejrpladser i området - ved Lystbækgård og Ulborggård (se kortet). Pladserne har vand, toilet, borde, bænke og grillmulighed. Pladserne skal reserveres. Læs mere på [www.nst.dk](http://www.nst.dk), hvor du bl.a. også kan finde Naturstyrelsens øvrige overnatningspladser.

Desuden findes en primitiv overnatningsplads ved Stolbjerg. Stedet kan frit benyttes, men har ingen faciliteter.

## Velkommen til Stråsø Plantage

Midt mellem Holstebro, Herning og Ringkøbing ligger nogle af landets største skov- og hedearealer. Der er kun få huse og veje i området, så stilheden og de store vidder virker overvældende, hvis du til fods bevæger dig ind i det spændende område. Stråsø Plantage udgør en væsentlig del af området.



**Vandreruter:** Der findes 3 afmærkede ruter i området. Se kortet samt nærmere beskrivelse af ruterne i folderen.

**Handicapforhold:** Ved vandreruten Lystbækturen er der en kørestolsvenlig rute.

**Hunde:** Er velkomne overalt, men skal føres i snor af hensyn til andre skovgæster samt skovens dyreliv.

Stråsø Plantage administreres af Naturstyrelsen, Vestjylland. Find flere oplysninger på [www.nst.dk](http://www.nst.dk).

### ● Stråsø Plantage



Miljøministeriet  
Naturstyrelsen

[www.nst.dk](http://www.nst.dk) • Tlf: 7254 3000

### Vandreture nr. 41

Serien "Vandreture" er foldere over udvalgte naturområder, som bl.a. fås på biblioteker og turistbureauer eller hentes på Naturstyrelsens hjemmeside [www.nst.dk](http://www.nst.dk).



Miljøministeriet  
Naturstyrelsen

## Stråsø Plantage



## Vandreruter

Der er 3 afmærkede vandreruter i området.

**(1) Gosmerturen.** Turen er på ca. 6 km, men du kan evt. selv afkorte turen. Udgangspunktet er ved P-pladsen, hvor skovvejen Blåbjergvej krydser den offentlige vej Råstedvej. Turen går bl.a. igennem det fredede egekrat langs Lilleåen. Bemærk de mange spættehuller i de gamle bævreasp. Redehullerne genbruges også af stære og andre hulrugende fugle. Ruten fører forbi oldtidshøjen "Lærkehøj", som digteren H.C. Andersen besøgte i 1859. Turen fortsætter forbi Studefolden, som er en gammel dyrefold lavet af lyngtør.

**(2) Stolbjergturen.** Kan startes ved P-pladsen Fuglsangbro eller P-pladsen ved Femvejskrydset. Den østlige sløjfe af ruten går igennem det privatejede Fuglsang egekrat. Den sydlige rute går igennem et område, som Naturstyrelsen i 2005 ryddede for nåletræ af dårlig kvalitet. Området forventes at udvikle sig til et spændende hedeområde med flere hedesøer og store indlandsklitter, som måske, i perioder med tørt og blæsende vejr, igen vil vandre.

**(3) Lystbækturen.** Ruten er etableret i 2004 og har 4 tilhørende P-pladser. Den nordlige del (3,3 km) går igennem Sdr. Vosborg Hede med mægtige indlandsklitter. Den sydlige del (6,7 km) går bl.a. igennem et skovrejsningsområde samt vidtstrakte eng- og overdrevarsarealer. Fra P-pladsen ved Kronhedevej er der lavet en strækning på 0,6 km, hvor ruten er specielt kørestolsvenlig.



## Skovdrift og naturpleje

Skoven er grundlagt for godt 100 år siden, hvor staten begyndte at opkøbe hede- og landbrugsarealer for at plante skov. Formålet var dengang primært at dæmpe sandflugten og at producere brænde og gavntør til den skovfattede egen.

I dag er der andre og flere formål med skovdriften. Bl.a. skal der være plads til et rigt dyre- og planteliv i skovene, grundvandet skal beskyttes, kulturhistoriske levn skal sikres, og ikke mindst skal vi have gode muligheder for friluftsliv og naturoplevelser.

## Geologi

Arealerne udgør en del af Skovbjerg bakkeø. Under sidste istid, for 22.000 år siden, lå israndslinien ned midt igennem Jylland, og smeltevandet strømmede mod vest og var med til at opbygge de store vestjyske hedesletter, som sammen med de nutidige ådale omslutter bakkeøerne. Bakkeøerne er rester af et mere end 100.000 år gammelt morænelandskab fra næstsidste istid. Dette landskab blev under sidste istid slidt ned og udjævnet, mens det, fuldstændig uden vegetation, lå udsat for vindens og vandets nedbrydende kræfter. Det hæver sig derfor ikke så meget i højden som det yngre østjyske morænelandskab. På åbne arealer kan du være heldig at se vindslebne sten (gåsebryststen), som under sidste istid er blevet poleret af det flygende sand.

Da jordbunden således er gammel morænejord fra tidligere istider, varierer den meget. Visse steder ses blåler helt tæt på jordoverfladen, men det mest almindelige er dog lettere sandjord. Jordoverfladen er de fleste steder påvirket af sandflugt gennem århundreder. I de områder, hvor sandet er blæst væk, ligger der i tusindvis af sten tilbage, så jordoverfladen kan virke som en brolægning. Disse arealer er vanskelige at dyrke, hvorimod arealerne, der sandede til under sandflugten, består af rent sand ovenpå gammel morænejord. Her vokser skoven fortrinligt. Stenene i jorden vidner om, at isen har bragt materialet til Danmark fra Norge og Sverige.

## Hederne

De store heder, som aldrig blev opdyrket eller plantet til, er et besøg værd. Terrænet på hederne er ofte ret kuperet. Sandklitterne fra tidligere tiders sandflugt, er tydelige at få øje på. F.eks. er klitterne på Sønder Vosborg Hede stadigvæk "levende"; i tørt og blæsende vejr "vander" de. Gravhøje hæver sig på de højeste partier, og gamle hjulspor står endnu tydeligt i jordoverfladen. Vegetationen på hederne er usædvanlig varieret og bevaringsværdig. De almindelige hedeplanter hedelyng, klokkeling, mosebølle (uøgte blåbær), revling, tyttebær, melbærris, græsser og enebær, må du gerne plukke. Du må også gerne plukke af de lidt mere sjældne arter som f.eks. guldblomme (volverlej), tormentil og kattedod, men gør det med omtanke, så andre skovgæster også kan opleve planterne. Endelig vokser her nogle meget sjældne planter, som ikke må plukkes. Det er de fredede vårkobjælder, gøgeurter, samt forskellige former af den urgamle ulvefod.

Hederne plejes med års mellemrum ved afbrænding, slåning eller afgræsning, og uønsket selvsæt opvækst af nåletræ fjernes. Enebær får derimod lov at stå, fordi den er naturligt hjemmehørende på danske heder.



Tyttebær

## Egekrat og urørt skov

På vandrerute kommer du ved Gosmer Bro og Fuglsang Bro igennem nogle dejlige egekrat, som er fredede og har status som urørt skov. Det er rester af den naturskov, som tilbage i tiden formodes at have dækket store dele af Vestjylland. Brændehugst og græssende kreaturer har påvirket træerne, så det i dag er krogede og flerstammede træer, der dominerer. Bævreasp og busken tørst hører naturligt til i disse egekrat. Floraen afviger helt fra hedefloraen, idet du her finder muldbundsplanter som anemone, liljekonval, kohvede m.fl.

En anden spændende type skov i Stråsø Plantage er de store arealer med en blanding af træarterne skovfyr, østrigrsk fyr, contortafyr og bjergfyr. Visse af disse bevoksninger er udlagt til urørt skov, d.v.s. at de overlades til naturens egen udvikling. Det betyder, at der efterhånden bliver store mængder af dødt ved, som er til glæde for mange insekter, fugle og svampe. Denne lys-åbne fyrreskov er et vigtigt grosted for flere arter af ulvefod.



Egekrat

## Dyre- og fugleliv

Der er en stor bestand af kronvildt og råvildt i området. Hvis du færdes forsigtigt og tager hensyn til vindretningen, har du gode chancer for at se de flotte dyr i lysninger og på marker. I september kan du i de mørke timer være heldig at høre kronhjortens brunstbrøl. Mange træer er præget af krondyrenes gnæv på bark og grene, og du kan finde små "mishandlede" træer, som hjortene og bukkene har brugt til at "feje" basten af deres gevirer.

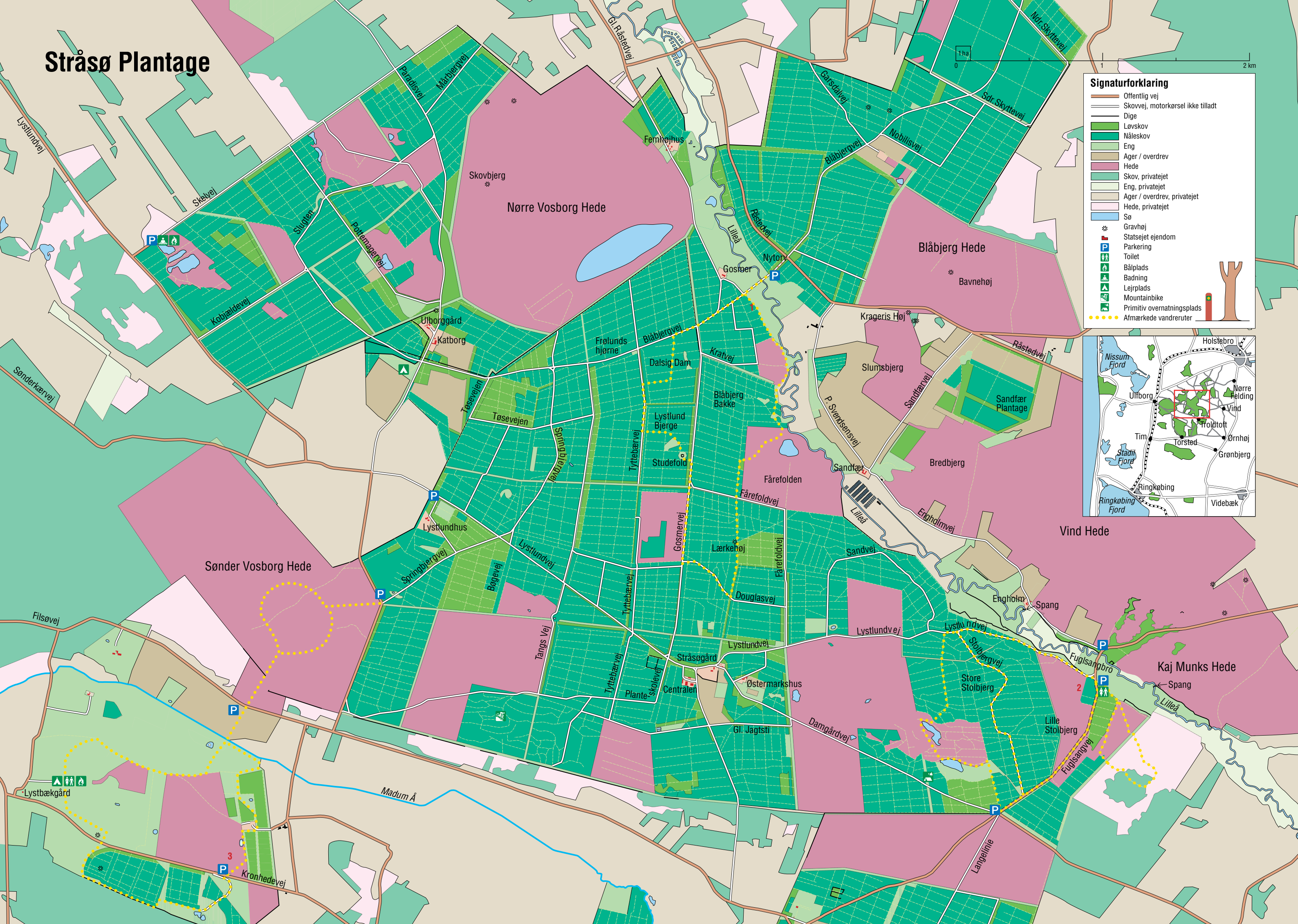
Ræv, grævling, mår, hare, egern og odder er andre pattedyr, som lever i området.

Efterhånden som plantagerne bliver mere og mere varierede skove med store træer, kommer der også nye fugle til. De sidste "indvandrere", som nu i beskedent antal yngler i området, er grønspættén, sortspættén og raven. Småfugle findes i stort antal på grund af de gode føde- og levemuligheder som varierede skove, heder, moser, enge, vandløb og søer i forening kan tilbyde.

På hederne kan du være heldig at se stor tornskade og høre natraven.

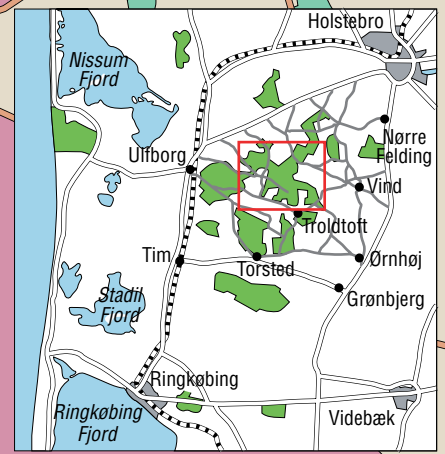


# Stråsø Plantage



**Signaturforklaring**

- Offentlig vej
- Skovvej, motorkørsel ikke tilladt
- Dige
- Løvskov
- Nåleskov
- Eng
- Ager / overdrev
- Hede
- Skov, privatejet
- Eng, privatejet
- Ager / overdrev, privatejet
- Hede, privatejet
- Sø
- Gravhøj
- Statsejet ejendom
- Parkering
- Toilet
- Bålplads
- Badning
- Lejrplads
- Mountainbike
- Primitiv overnatningsplads
- Afmærkede vandreruter



Lystlundvej

Skovbjerg

Nørre Vosborg Hede

Blåbjerg Hede

Kobældedevej

Ulfborggård

Frelunds hjørne

Krageris Høj

Sandfær Plantage

Sønder Vosborg Hede

Lystlundhus

Studefold

Sandfær

Bredbjerg

Vind Hede

Lystbækgård

Kronhedevej

Madum Å

Stråsøgård

Lystlundvej

Spang

Kaj Munks Hede

3

2

Sønderkærvej

Skovvej

Skovvej

Skovvej

Skovvej

Skovvej

Skovvej

Skovvej

Skovvej

Skovvej

Skovvej

Skovvej

Skovvej

Skovvej

Skovvej

Skovvej

Skovvej

Skovvej

Skovvej

Skovvej

Skovvej

Filsøvej

Skovvej

Skovvej

Skovvej

Skovvej

Skovvej

Skovvej

Skovvej

Skovvej

Skovvej

Skovvej

Skovvej

Skovvej

Skovvej

Skovvej

Skovvej

Skovvej

Skovvej

Skovvej

Skovvej

Skovvej

1

2

3

4

5

6

7

8

9

10

11

12

13

14

15

16

17

18

19

20

21

22

23

24

25

26

27

28

29

30

31

32

33

34

35

36

37

38

39

40

41

42

43

44

45

46

47

48

49

50

51

52

53

54

55

56

57

58

59

60

61

62

63

64

65

66

67

68

69

70

71

72

73

74

75

76

77

78

79

80

81

82

83

84

85

86

87

88

89

90

91

92

93

94

95

96

97

98

99

100