

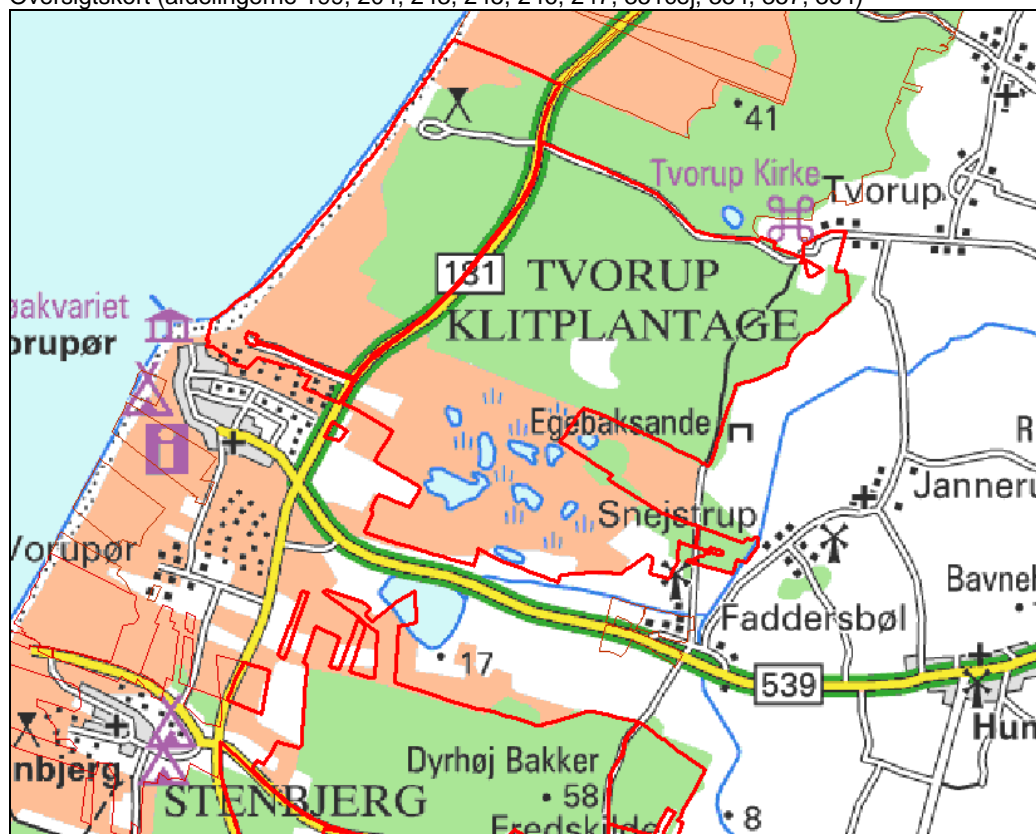
## Hedearealer i Tvorup Klitplantage - Syd (dele af areal nr. 22) og hedearealer ved Førby Sø (dele af Stenbjerg Klitplantage øst – areal nr. 21)

### 1 Beskrivelse

#### 1.1 Generelt

Hedearealerne i den sydlige del af Tvorup Klitplantage afgrænses mod syd af Vorupør by og Vorupørvej, mens de mod nord afgrænses af selve plantagen. Der ligger dog også små arealer syd for Vorupørvej omkring Førby Sø. Den vestligste del ligger ud til havet, og den østligste del afgrænses af plantage og landbrugsland. Åbne arealer inde i plantagen omkring Færgegårds Sig er også inkluderet. Hedearealerne, der også benævnes Ålvand klithede efter de mange småsøer har meget karakteristiske afblæsningsflader, klitrimmer og klitsøer, og rummer adskillige sjældne fugle- og plantearter. Hele den vestlige del af Tvorup Klitplantage dækker 2033,36 ha, hvoraf de åbne naturområder omfattet af dette afsnit dækker 757,04 ha. De åbne arealer i den østlige del af Stenbjerg Klitplantage dækker 82,67 ha, ud af plantagens i alt 910,90 ha. Således omfatter dette afsnit i alt 839,71 ha åbne naturområder.

Oversigtskort (afdelingerne 199, 204, 243, 245, 246, 247, 351cøj, 354, 357, 364)



## 1.2 Geologi og jordbund

Jordbunden er hævet havbund overløjet med et flyvesandslag af varierende tykkelse over 1 m. Klitterne når en betydelig højde flere steder, og grundvandsstanden er relativt høj (ca. 20 m over havniveau), som det ses af de mange klitsøer. Jordbunden på klithederne er ikke undersøgt nærmere.

## 1.3 Landskab

Landskabet domineres af klitformationer med rimmer og afblæsningsflader med lavvandede klitsøer og våde partier. Ålvand klithede er et meget storslået og uberørt område, med markante og let erkendelige parabelklitter, især i den sydlige del. Fra de østligste klittoppe ind mod plantagen er der frit udsyn til havet, kun afbrudt af Kystvejen. Den centrale del er fuglebeskyttelsesområde. Færggårds Sig er et klitsøområde som ligger inde i plantagen.



Markante klitter syd for Tvorup Klitplantage

## 1.4 Plantagen

(ikke relevant)

## 1.5 Naturen

Klitternes, klithedernes og de våde områders naturindhold er af stor national såvel som international betydning. Størstedelen er omfattet af arealfredningen fra 1977 og/eller EU-Habitatområde nr. 26: Ålvand Klithede og Førby Sø samt EU-Fuglebeskyttelsesområde nr. 17: Ålvand Klithede og Førby Sø. Ornitologisk set er Ålvand Klithede af meget stor værdi, da der bl. a. som et af de få steder i Danmark findes ynglende par af Tinksmed og Trane. Mange af klitsøerne har veludviklet hængesæk og en flora af bundrosetplanter. Områdernes flora og fauna er meget følsomme overfor tilgroning og øget tilførsel af næringsstoffer, især kvælstof.

Naturarealer omfattet af dette afsnit:

Hede	Mose	Eng	Sø	Slette	Klitter	Nåletræ	Eg	I alt ha
590,63	113,49	22,87	53,07	5,49	33,67	19,81	0,68	839,71



Vådområdet Ålvand

## 1.6 Friluftsliv

Klithedeområderne ved Ålvand er især benyttet af fugleinteresserede, men også "almindelige" skovgæster, skoler osv. benytter i nogen udstrækning områderne. Der er en afmærket vandrerute fra Faddersbøl Mølle gennem den østligste del af Ålvand klithede. Vestkyststien går gennem den vestligste del langs havet nord for Vorupør. En stor del af områderne ved Ålvand er omfattet af et adgangsforbud i fuglenes yngleperiode (1. april – 15. juli).

## 1.7 Kulturmiljø

Der er ikke registreret fortidsminder på arealerne.

## 1.8 Bygninger

(ikke relevant)

## 1.9 Andet

## 2 Gældende udpegninger

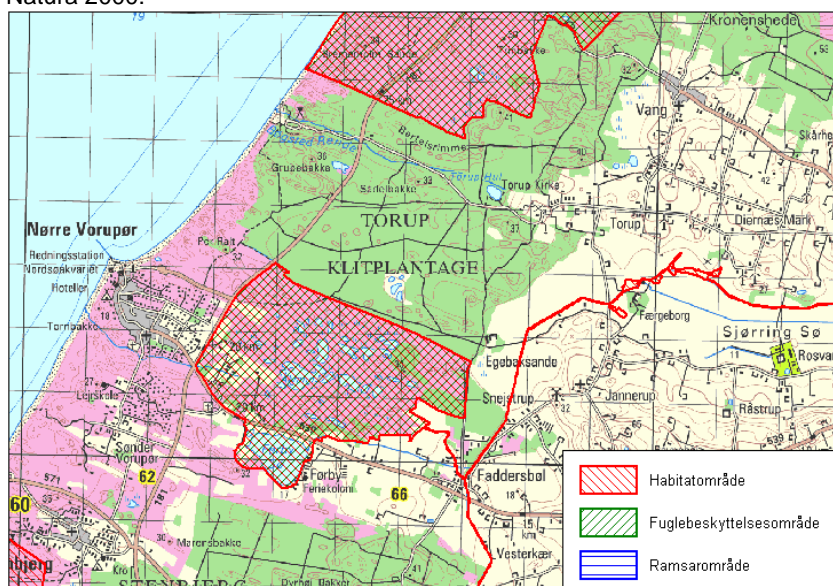
### 2.1 Regionplanlægning

Udpegninger i regionplanen for Viborg Amt (2005)

Særligt beskyttelsesområde, særlige drikkevandsinteresser, NBL § 3 (hede, sø, fersk eng, mose og kær), klitfredning (NBL § 8)

### 2.2 Internationale beskyttelsesområder

Natura 2000:



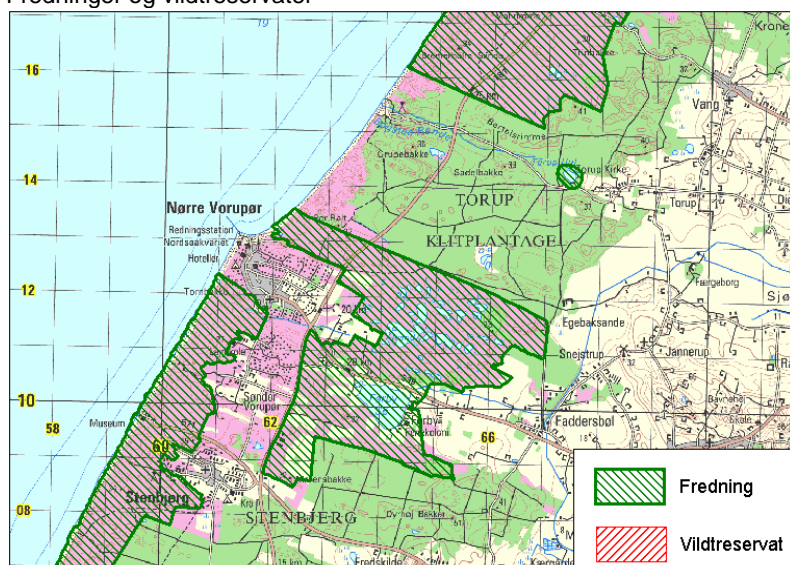
Størstedelen af området (arealerne øst for Kystvejen og et lille areal ved Førby Sø) indgår i EU-Habitatområde nr. 26: Ålvand Klithede og Førby Sø. EU-Fuglebeskyttelsesområde nr. 17: Ålvand Klithede og Førby Sø dækker samme areal.

Udpegningsgrundlaget for habitatområdet er både enkeltarter (odder, trane) og en række naturtyper, blandt andet 3110 Kalk- og næringsfattige søer og vandhuller (lobeliesøer), og de prioriterede naturtyper 2130\* Stabile kystklitter med urteagtig vegetation (grå klit og grønsværsklit) og 2140\* Kystklitter med dværgbuskvegetation (klithede). For Fuglebeskyttelsesområdet er udpegningsgrundlaget arterne Grågå, Sædgå, Trane og Tinksmed. Området huser således landets næststørste bestand af Tinksmed, og er desuden udpeget til naturvidenskabeligt interesseområde. Den centrale del er lukket for al færdsel i fuglenes yngletid.

### 2.3 Fredninger og vildtreservater

Landskabsfredning: en stor del af området er omfattet af Overfredningsnævnets kendelse af 31. marts 1977 om fredning af klitsøarealer ved Førby Sø (sagsnr. 2183/73). Fredningens formål er at sikre bevaring af en række næringsfattige klitsøer med deres karakteristiske plantesamfund (lobeliesøer) mod sænkning af grundvandsstanden.

#### Fredninger og vildtreservater



## 2.4 Naturskovsudpegninger

Der er ikke udpeget naturskov i området.

## 2.5 Forsøg

Der er ikke anlagt forsøg i området.

## 2.6 Pyntegrønt

Der er ikke udlagt arealer til juletræer eller pyntegrønt i området.

## 2.7 Jagt og fiskeri

Jagttretten er ikke udlejet. Der er ikke muligheder for fiskeri i klitsøerne.

## 3 Målsætning, plan og konsekvenser

### 3.1 Landskab

Den overordnede målsætning er at bevare landskabets åbne karakter og den naturlige dynamik i klitlandskabet. Arealerne skal sikres mod tilgroning, og den naturlige hydrologi skal genskabes og bevares. Det tilstræbes på længere sigt at skabe en mere naturlig overgang mellem plantagerne og klitheden.

### 3.2 Skovudviklingstyper, naturnær skovdrift og konvertering

(ikke relevant)

### 3.3 Natur

Det overordnede mål er at sikre og udvikle naturværdierne på heden. Dette skal for de berørte områder ske i overensstemmelse med bestemmelserne i fredningskendelsen, og med henblik på at opnå og vedligeholde en gunstig bevaringsstatus for de arter og naturtyper der udgør udpegningsgrundlaget for EF-Habitatområdet og EF-Fuglebeskyttelsesområdet. De rydninger af etablerede bevoksninger og selvsåede nåletræer der blev foretaget i en del af området under LIFE-projektet i 2001-2005 følges op, og gentilgroning hindres gennem oprykning af opvækst, afbrænding og evt. græsning. Dette bør ske i samarbejde med de myndigheder der fører tilsyn med de privatejede arealer der støder op til de statsejede. Foryngelse af klitheden gennem afbrænding af lyng og revling har høj prioritet. Vedligeholdelse og forbedring af den naturlige hydrologi, og forbedring af forholdene for padder såsom Strandtudse er ligeledes højt prioriteret. Rynket rose skal så vidt muligt forhindres i at brede sig yderligere. Det forventes at adgangsforbuddet der gælder for dele af området i fuglenes yngleperiode opretholdes.

Der henvises til bilag 2 for mere præcise beskrivelser af målsætninger, plejebestand og plejetiltag for de enkelte driftsområder. Planerne er baseret på plejeplanen for området udarbejdet i 2003.

### 3.4 Friluftsliv

Det er målet fortsat at sikre og udvikle de friluftsmæssige værdier i et samarbejde med brugerne. Samtidig er områdets udprægede karakter af uberørthed og storblåethed vigtige elementer at bevare. Afvejninger af beskyttelse kontra benyttelse skal således sikre de sårbare områder mod forstyrrelser. Det meget begrænsede udbud af afmærkede stier i området, og det at den centrale del af Ålvand Klithede er lukket for færdsel i fuglenes ynglesæson, er med til at sikre dette.

### 3.5 Kulturmiljø

(ikke relevant)

### 3.6 Køb og salg

Der er ikke planer om køb og salg i området. Dog vil distriktet være positivt indstillet overfor at opkøbe arealer indenfor fredningen og habitatområdet, hvis en lodsejer tilbyder det.