

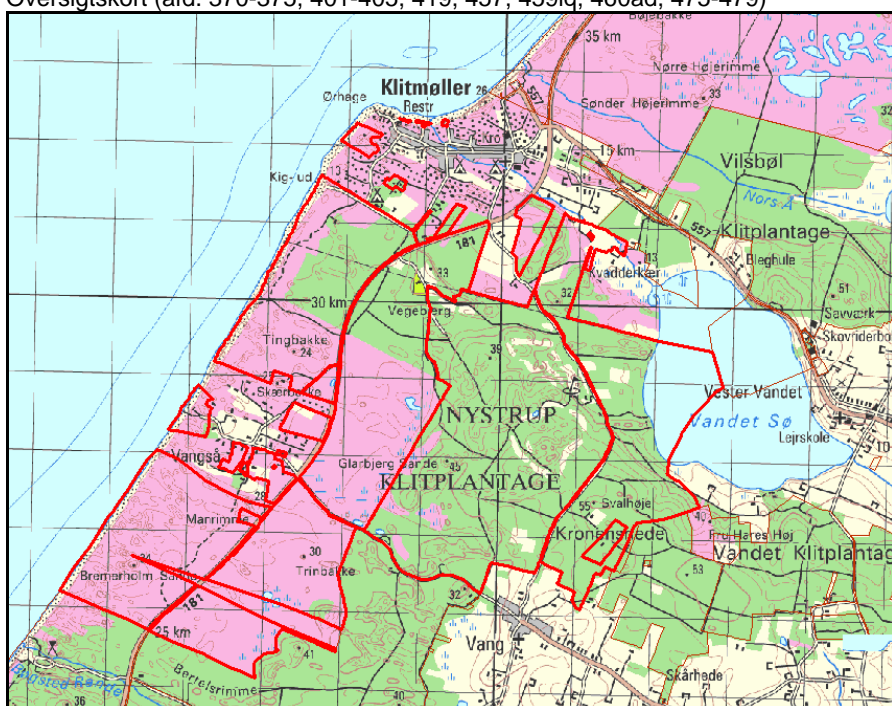
Vangså Hede (Areal nr. 33), samt arealer i Nystrup Klitplantage øst og vest (areal nr. 34 og 35)

1 Beskrivelse

1.1 Generelt

Vangså hede er en vidstrakt klithede-slette, beliggende mellem Tvorup Plantage (mod syd) og Nystrup Plantage og (mod nord og øst). Mod vest afgrænses heden af havet. Der er små kiler af privatejede arealer. Området er udpeget til EU-Habitatområde og EU-Fuglebeskyttelsesområde, samt omfattet af en landskabsfredning. Landsbyen Vangså og det tilknyttede sommerhusområde ligger i den midterste, vestlige del af heden, der gennemskæres af Kystvejen. Selve Vangså Hede omfatter i alt 625,03 ha, som alle er inkluderet i dette afsnit. Derudover er mindre hedearealer syd for Klitmøller i den nordlige del af Nystrup Klitplantage og arealer lige øst for heden i Nystrup Klitplantage medtaget. Nystrup Klitplantage (øst og vest) omfatter i alt 2087,69 ha, hvoraf 786,09 ha naturarealer er inkluderet i dette afsnit. Det totale naturareal omfattet af dette afsnit er således 1411,12 ha.

Oversigtskort (afd. 370-375, 401-405, 419, 457, 459lq, 460ad, 475-479)



1.2 Geologi og jordbund

Jordbunden er langt overvejende hævet havbund overdækket med flyvesand, i størstedelen af området et over 1 m tykt lag. To små områder med ferskvandsgytje og et med moræneler er dog lokaliseret på selve Vangså Hede, hvoraf den sidste har været en ø i stenalderhavet. I den vestlige del af Nystrup Klitplantage, nord for Vangså, er der også et område med moræneler.



Klitrimmer på Vangså Hede

1.3 Landskab

Landskabet er meget åbent og domineres af parabelklitter og afblæsningsflader. Mod vest er landskabet meget kuperet, mens det er fladere mod øst. Der er enkelte mindre vandløb og klitsøer, hvoraf mange er temporære, samt små opdyrkede områder. Parabelklitterne er meget tydelige i store dele af området, og udgør et karakteristisk landskabselement. Den naturlige dynamik i klitterne er kraftigt reduceret af tilførslen af luftbåren kvælstof.

1.4 Plantagen

(ikke relevant)

1.5 Naturen

Klitternes og klithedernes naturindhold er af stor national såvel som international betydning. Store dele af området er således omfattet af Naturklagenævnets afgørelse om fredning af områder ved Vangså, og en stor del af arealet indgår også i EF-Habitatområde nr. 25 og EF-Fuglebeskyttelsesområde nr. 18. Klitsøerne (lobeliesøer) har stor botanisk betydning, og flere meget sjældne arter (både dyr og planter) lever på hederne. Af særlig interesse kan nævnes arter som:

- Mosehornugle, Hjejle, Tinksmed, Krikand, Stor regnspove, Trane
- Odder
- Stor vandsalamander
- Hedepletvinge
- Fin bunke, Langbladet soldug, Skotsk lostilk, Kattefod, Strand-snerle, Svømmende sumpskærm, Tusindfrø, Strandbo, Sekshannet bækarve, Hjertelæbe, Strandkål, Plettet gøgeurt, Sump-hullæbe, Smalbægret ensian.

I henhold til fredningskendelsen udføres plejen af de privatejede arealer af Skov- og Naturstyrelsen

Arealanvendelse, Vangså Hede (areal nr. 33)

Hede	Mose	Sø	Slette	Klitter	Strandbred	Nåletræ	Ager	Eng	Andet	I alt ha
311,62	92,29	4,54	3,86	173,41	17,97	0,0	12,98	0,0	8,36	625,03

Arealanvendelse, omliggende arealer i Nystrup Klitplantage (dele af areal nr. 34 og 35)

Hede	Mose	Sø	Slette	Klitter	Strandbred	Nåletræ	Ager	Eng	Andet	I alt ha
278,15	114,29	2,69	3,72	115,72	52,04	215,42	0,0	3,56	0,61	786,09



En af søerne på Vangså Hede

1.6 Friluftsliv

Der er ikke anlagt afmærkede vandreruter i området. I den nordvestligste del af området, lige syd for Klitmøller, er anlagt en parkeringsplads med toilet, hvorfra der er adgang til stranden. Den sydlige del er inkluderet i et orienteringskort udarbejdet af Dansk Orienterings Forbund.

1.7 Kulturmiljø

Der er ikke registreret fortidsminder i området.

1.8 Bygninger

(ikke relevant)

1.9 Andet

I henhold til Naturklagenævnets afgørelse af 29. december 1995 plejes de privatejede arealer indenfor fredningen af Skov- og Naturstyrelsen. Der er udarbejdet en særskilt plejeplan for de

privatejede arealer. I den nordvestlige del mellem Kystvejen og havet har Hjemmeværnet lejet ca. 200 ha til skydeterræn. Der er også udarbejdet særskilt plejeplan for dette område (2005-2019).

2 Gældende udpegninger

2.1 Regionplanlægning

Udpegninger i Viborg Amts regionplan (2005):

Særligt beskyttelsesområde, særlige drikkevandsinteresser, kystnærhedszone, NBL § 3 (hede, sø, fersk eng, mose og kær), NBL § 8 (klitfredning).

2.2 Internationale beskyttelsesområder

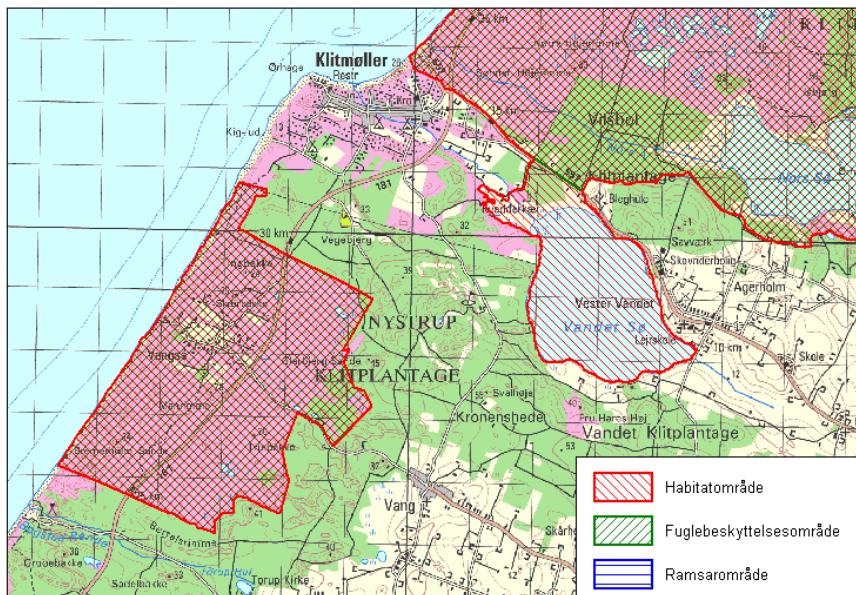
Habitatområde nr. 25: Vangså Hede.

Udpegningsgrundlaget er arterne Odder, Stor vandsalamander og Hedepletvinge. Af andre arter nævnes Krikand, Fin bunke, Langbladet soldug, Stor regnspove og Skotsk lostilk. Derudover indgår en række naturtyper i udpegningsgrundlaget, heraf de to prioriterede typer 2130* Stabile kystklitter med urteagtig vegetation (grå klit og grønsværsklit), og 2140* Kystklitter med dværgbusvegetation (klithede).

Fuglebeskyttelsesområde nr. 18: Vangså Hede.

Udpegningsgrundlaget er arterne Mosehornugle, Hjejle og Tinksmed. Vangså Hede regnes for en af de få lokaliteter i Danmark hvor Hjejlen yngler hvert år.

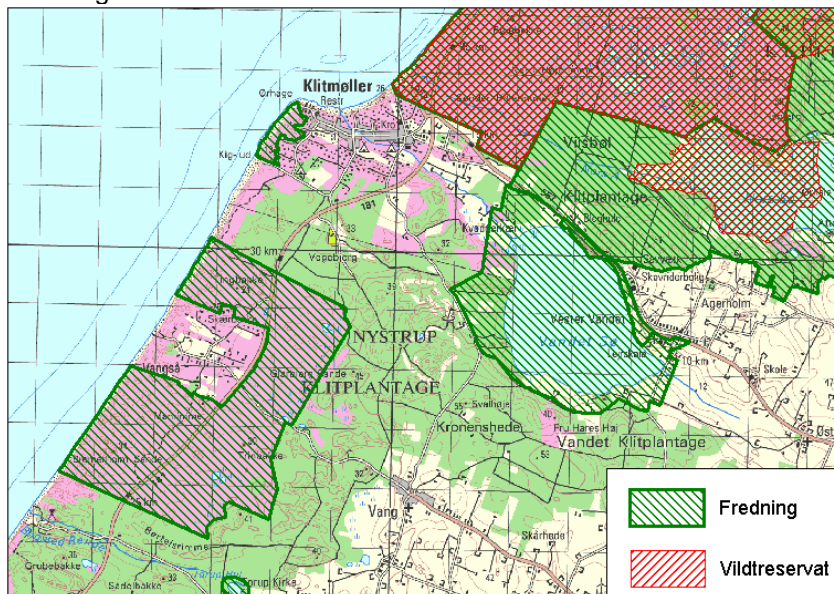
Natura 2000:



2.3 Fredninger og vildtreservater

Arealfredning: Naturklagenævnets afgørelse af 29. december 1995 om fredning af et område ved Vangså i Thisted kommune, Viborg Amt (sag nr. 111/760-0003). Fredningens formål er at sikre bevaring og forbedring af de naturhistoriske og landskabelige værdier som områdets havklitter, klitheder, indlandsklitter og hedemoser rummer.

Fredninger



2.4 Naturskovsudpejninger

Der er ikke udpeget naturskov i området.

2.5 Forsøg

Der er ikke udlagt forsøg i området.

2.6 Pyntegrønt

Der er ikke udlagt arealer til pyntegrønt eller juletræer i området.

2.7 Jagt og fiskeri

Jagtretten på hedearealerne er for størstedelens vedkommende lejet ud til jagtkonsortier. Eneste undtagelse er arealerne syd for Vangså vest for Kystvejen. Der er ikke fiskemuligheder i søerne i området.

3 Målsætning, plan og konsekvenser

3.1 Landskab

Vangså Hede skal fortsat være et åbent, dynamisk naturområde der friholdes for opvækst af træer, og hvor den naturlige klithedevegetation plejes og vedligeholdes. Vindbrud i havklitter dæmpes så vidt muligt ikke, og det tilstræbes på længere sigt at skabe en mere naturlig overgang mellem plantager og åbne naturarealer.

3.2 Skovudviklingstyper, naturnær skovdrift og konvertering

Det er på lidt længere sigt planen at flere nåletræsbevoksninger skal konverteres til åbne naturarealer.

3.3 Natur

Det overordnede mål er at sikre naturværdierne på heden. Dette skal i de berørte områder ske med hensyntagen til bestemmelserne i fredningskendelsen, og med henblik på at opnå og vedligeholde en gunstig bevaringsstatus for de arter og naturtyper der indgår i udpegningsgrundlaget for EF-Habitatområdet og EF-Fuglebeskyttelsesområdet. Foryngelse af klitheden har høj prioritet, og arealerne skal friholdes for opvækst af selvsåede nåletræer gennem oprykning, afgræsning og afbrænding. Etablerede plantager skal ryddes for at skabe en større sammenhæng mellem naturtyperne i området. Den naturlige hydrologi skal søges opretholdt og forbedret.

Der henvises til bilag 2 for mere præcise beskrivelser af målsætninger, plejebehov og plejetiltag for de enkelte driftsområder. Planerne er baseret på plejeplanen for området udarbejdet i 2004.

3.4 Friluftsliv

Der er ikke planer om at udbygge friluftsjaktiviteterne i området, da det er forholdsvis sårbart overfor rekreativ udnyttelse. Arealerne appellerer foruden orienteringsløbere primært til "den stille vandrer" og fugleinteresserede.

3.5 Kulturmiljø

(ikke relevant)

3.6 Køb og salg

Der er ikke aktuelle planer om køb og salg i området. Distriktet vil dog være positivt indstillet overfor køb af private arealer, hvis en lodsejer tilbyder dette.