

1.4 Skovene

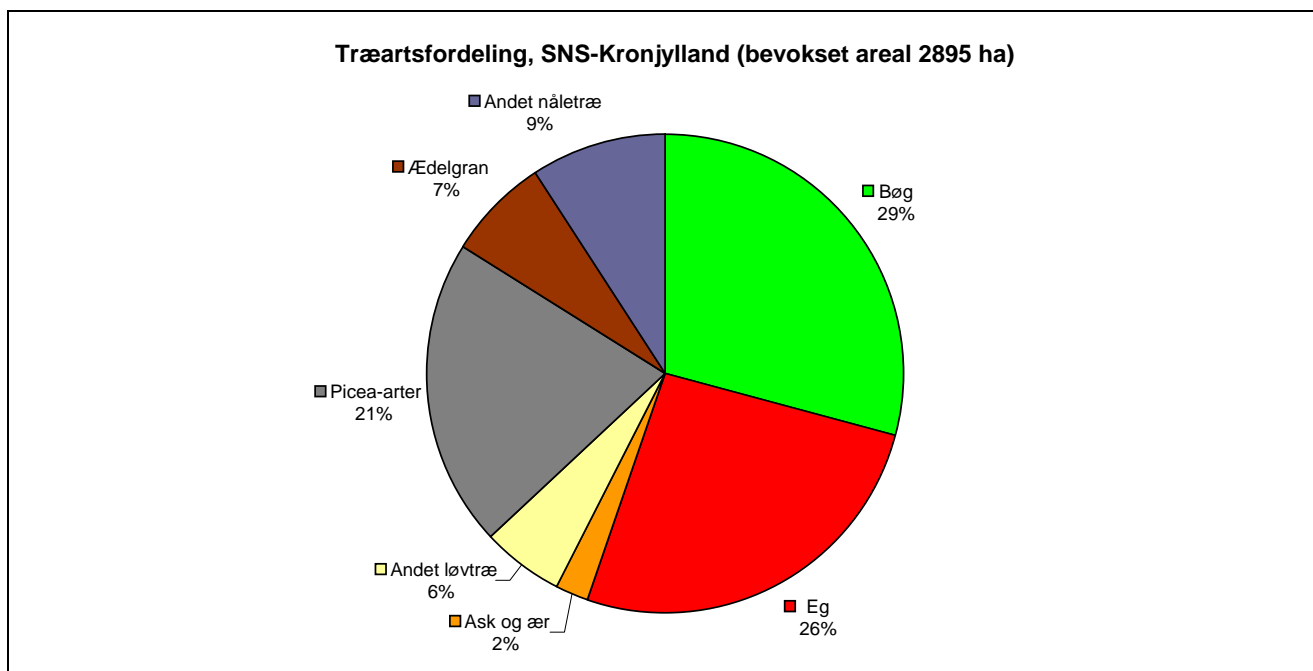
Det skovbevoksede areal på Skov- og Naturstyrelsen, Kronjylland distrikt omfatter 2895 ha. De mest betydende skove er Viborg Plantage, Hald Ege og de øvrige skove omkring Hald Sø, Vindum Skov, Hjermind Skov, Ind- og Udskovene ved Fussingø, Hestehave og Ringelmose Skov ved Kalø samt de skovbevoksede dele af Mols Bjerge. Herudover er der i tilknytning til mange af de øvrige naturarealer større eller mindre skovbevoksninger, der først og fremmest opfylder landskabsmæssige eller naturmæssige hensyn. Distriktet omfatter også to skovrejsningsområder hhv. nord og syd for Randers (Randers Nørreskov og Randers Sønderskov).

Skovtyperne spænder fra de magre hedelokaliteter som Viborg Plantage domineret af nåletræ over de midtjyske sandede morænejorder, med både bøg, eg og nåletræ til de meget frodige østjyske skovjorder ved Kalø, hvor bøg, ær og ask vokser fortrinligt. I de fleste af de større skove kan der produceres både løvtræ og nåletræ af fin kvalitet. Skovene har pga. af generelt gode vækstvilkår, en varieret træartssammensætning og en sund skovstruktur og godt skovklima gode forudsætninger for den omstilling mod naturnær skovdrift som i 1995 er påbegyndt i alle statsskove. Skovene rummer også store naturværdier. F.eks. er Hald Ege og skovene ved Hald Sø naturområder af national betydning. Og så godt som alle skove indeholder værdifulde naturområder og arealer der drives i særlige driftsformer eller er udlagt som urørt skov.

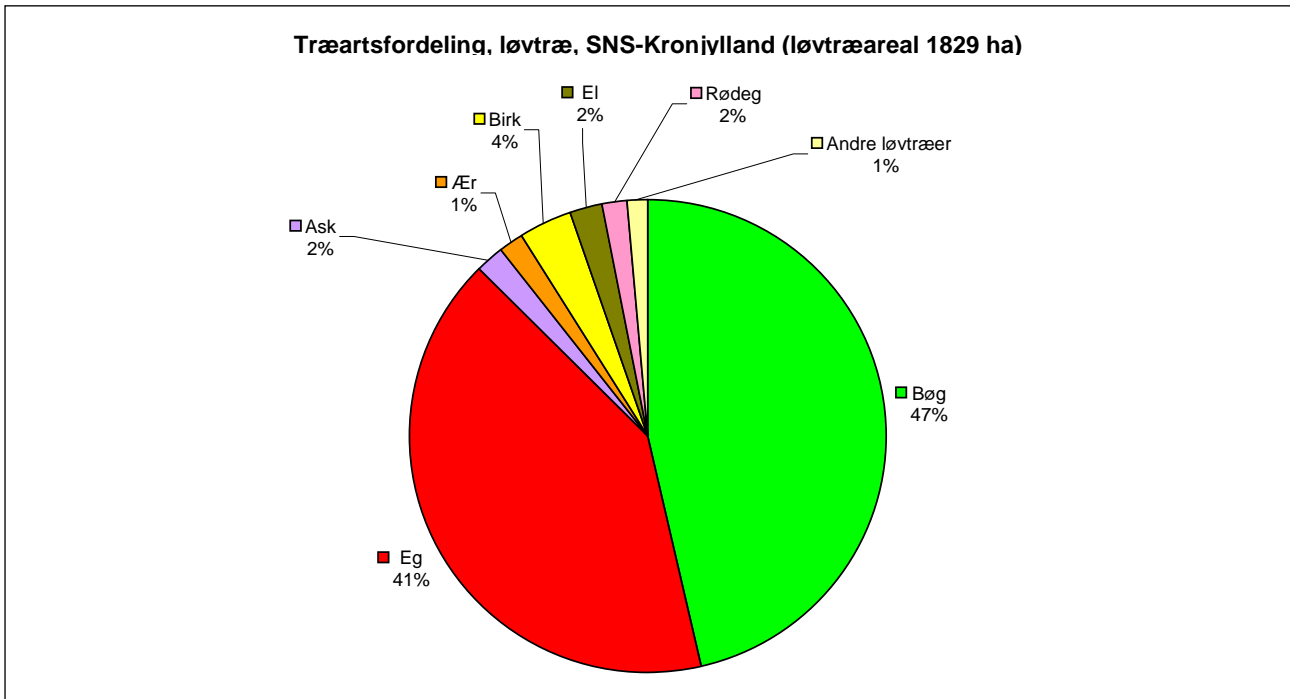
Nogle af skovarealerne fortrinsvis med nåletræ er et resultat af tidligere tilplantninger af f.eks. hede- og overdrevsarealer. Dette gælder f.eks. en stor del af nåletræsarealerne i Mols Bjerge, hvor det langsigtede mål er at genskabe de tidligere naturarealer. En række af skovarealerne her er netop erhvervet med det formål. De enkelte skove er nærmere beskrevet i planens afsnit 3.

1.4.1 Træartsfordeling

Løvtræ dækker 63% af det skovbevoksede areal på distriktet, mens 37% er nåletræ.

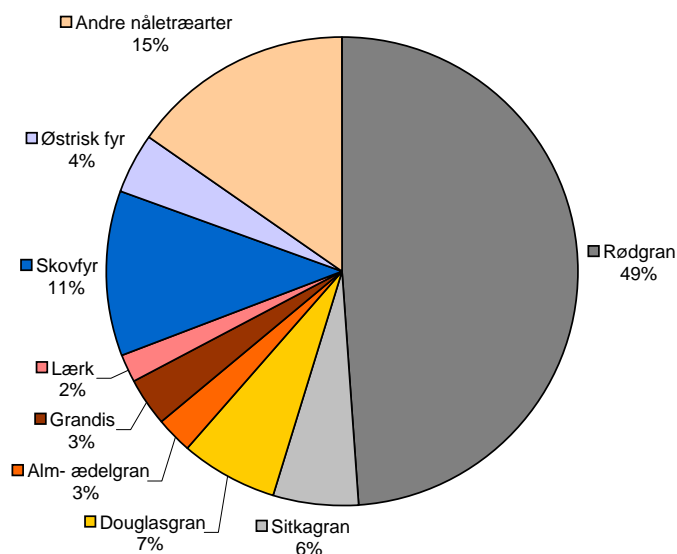


Løvtræ er således dominerende i de fleste af distriktets skove med undtagelse af Viborg Plantage der fortsat optræder som en klassisk nåletræplantage.



Løvtræarealet er helt domineret af bøg og eg med bøg som dominerende træart i de fleste af distriktets skove mens egen især er fremtrædende i Hald Ege og Mols Bjerge men også er meget anvendt på de mest lerede partier i f.eks. Ind- og Udkovene. Træartsfordelingen tager udgangspunkt i de træarter der på det enkelte areal er registreret som hovedtræart. I mange bøge- og egebevoksninger er der indblanding af f.eks. ask og ær ligesom birken også er indblandet på mange løv- og nåletræarealer. Det reelle areal af træarter som f.eks. ask, ær og birk er derfor i praksis større en angivet oven for.

Træartsfordeling, nåletræ, SNS-Kronjylland (nåletræsareal 1066 ha)

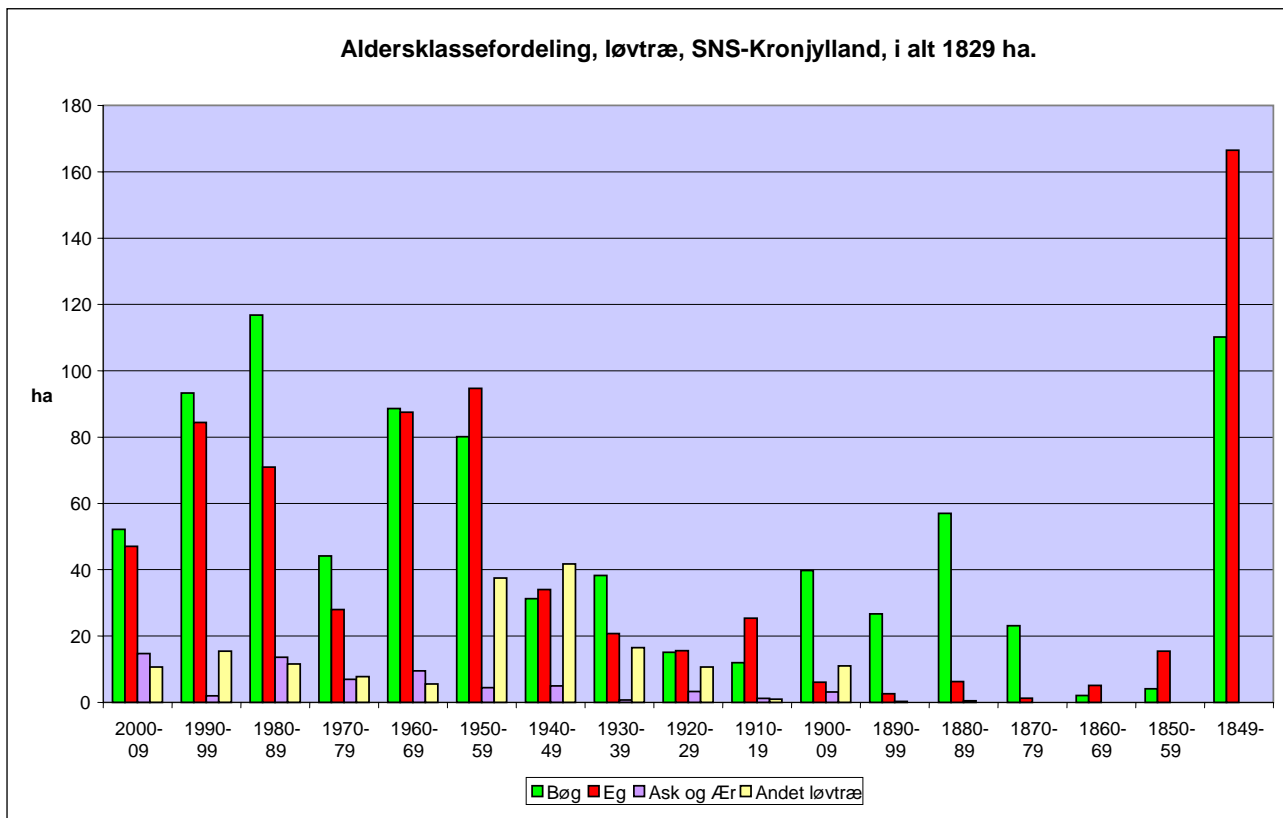


Nåletræarealet er især domineret af rødgran, der udgør knap halvdelen af arealet. Rødgranen har hidtil haft en god vækst i mange af distriktets skove men med tanke på rødgranens forventede svaghed ved et varmere klima er den store arealandel betænkelig. Nåletræarter som sitka- og douglasgran, der vurderes at være bedre tilpassede til et fremtidigt varmere klima, vokser ligeledes godt på distriktets men er derimod forholdsvis lidt anvendt. Fyrrearter dækker sammenlignet med andre distrikter et relativt stort areal og udgøres overvejende af ældre fyrrebevoksninger i Mols Bjerge, på Helgenæs og Ørnbjerg Mølle samt i Hjermind Skov. Gruppen andre nåletræarter udgøres især af pyntegrøntarterne nordmannsgran og nobilis.

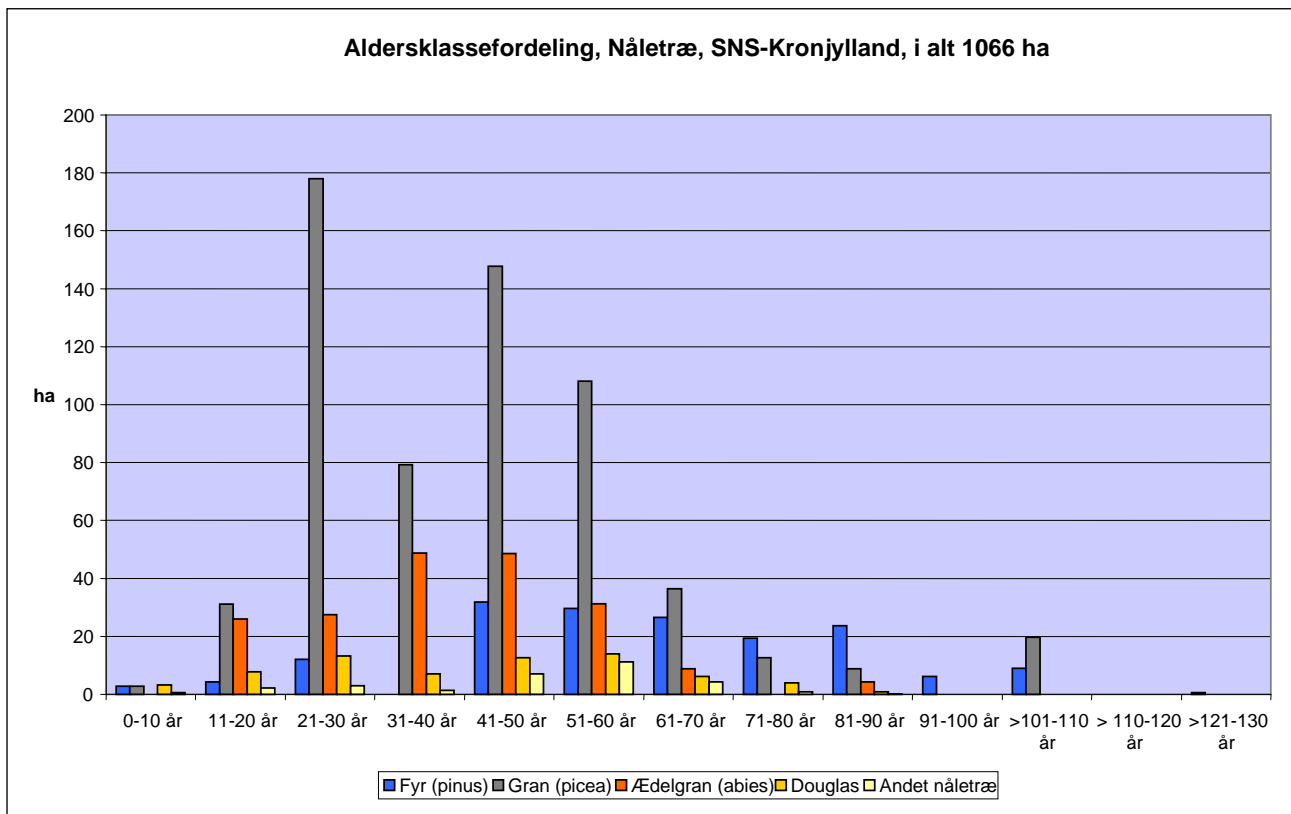
Fordeling af træarter i de enkelte skove fremgår af planens afsnit 3 og er også sammenstillet for alle skove i driftsplanens bilag 1.

1.4.2 Aldersklassfordeling

Et kendskab til aldersklassfordelingen af bevoksningerne i skoven er vigtig i forhold til at sikre, at der ikke på kort sigt sker en for kraftig hugst af gamle bevoksninger, således at der i kommende år ikke er hugstmodne bevoksninger til afdrift. Ideelt set bør der i skoven være en jævn aldersklassfordeling, således at der hele tiden kan være en jævn afgang af gamle bevoksninger og tilsvarende tilgang af unge. I forbindelse med overgangen til naturnær skovdrift med en større variation i arts- og alderssammensætning i den enkelte bevoksning vil det være vanskeligere at henføre skovens enkelte bevoksninger til aldersklasser. Men den naturnære tilstand med en mere jævn fordeling af unge og gamle træer opnås først på længere sigt. Derfor er det fortsat nødvendigt at tage hensyn aldersklassfordelingen, når hugstmulighederne skal vurderes.



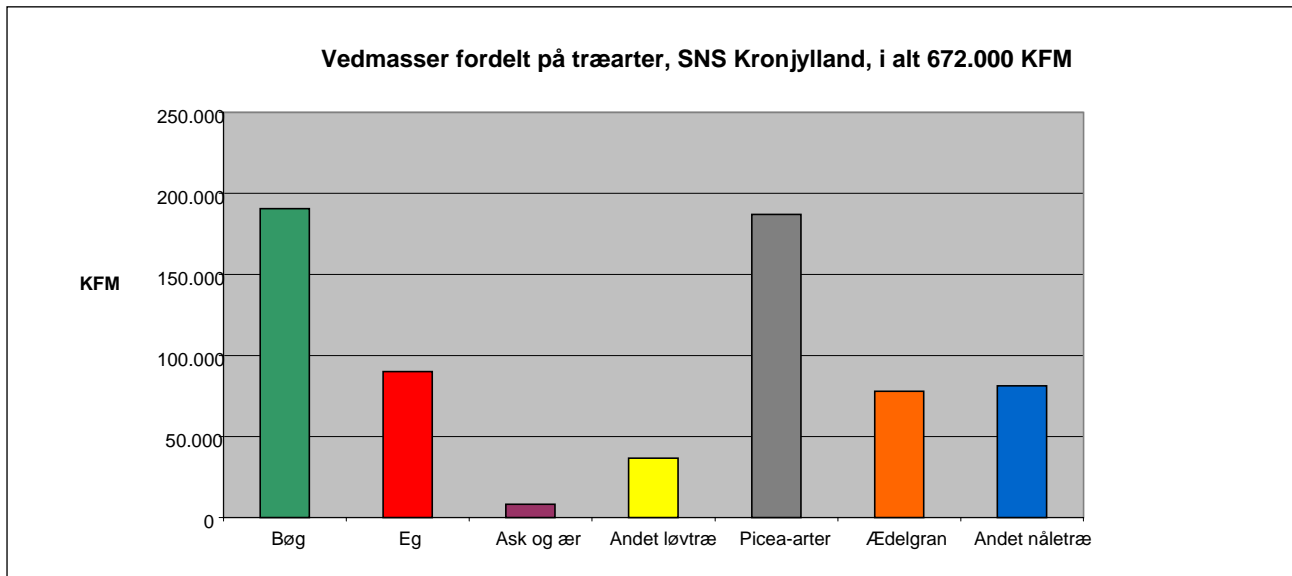
Aldersklassefordelingen for bøg er noget ujævn med en forholdsvis stor andel af bevoksninger anlagt efter 1950. Samtidig er der også mange meget gamle bevoksninger. De fleste af disse bevoksninger tjener landskabsmæssige eller naturmæssige formål og hugstmulighederne vil her være få. Ud fra aldersklassefordelingen må det således vurderes, at en forholdsvis stor del af den kommende periodes hugst i bøg vil udgøres af træ af mindre dimensioner. Egen har næsten tilsvarende aldersklassefordeling, idet andelen af meget gamle bevoksninger er endnu mere markant. De gamle bevoksninger i bl.a. Hald Ege viser sig således klart. Ask og ær dækker kun mindre arealer og udgøres især af yngre bevoksninger. Driftsklassen andet løv har en stor andel af mellemaldrende og ældre birke-, elle- og rødegbevoksninger.



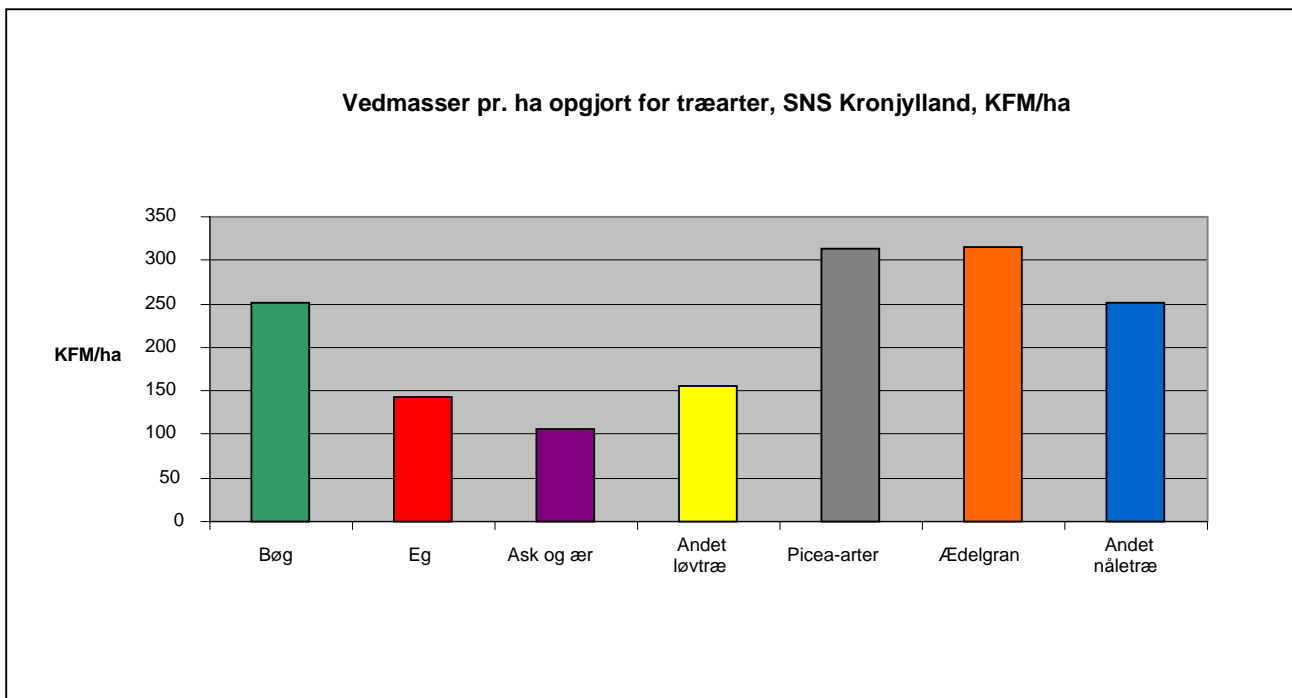
Aldersklassefordelingen for nål viser en stor andel af bevoksninger under 60 år hvilket dels afspejler den hidtidige i praksis anvendte omdriftsalder i nål men også tidligere stormfald. Ældre bevoksninger udgøres overvejende af fyr. Der er mange nåletræbevoksninger fra 1980'erne anlagt efter stormfaldet i 1981. Unge bevoksninger mangler næsten helt som et resultat af de senere års konsekvente skifte mod hjemmehørende løvtræarter.

1.4.3 Vedmasser

Distriktets samlede vedmasseforråd er opgjort til ca. 675.000 kubikmeter.



Distriktets gennemsnitlige vedmasse pr. ha ligger på 234 kbm. Det bemærkes, at den gennemsnitlige vedmasse på nåletræsarealet er forholdsvis stor. Dette skyldes den lille andel af helt unge bevoksninger. Vedmassen pr. ha er ligeledes forholdsvis høj i bøg. Det skyldes de mange gamle bevoksninger og en stor overstandervedmasse. Den gennemsnitlige vedmasse i eg er noget mindre. Det skyldes en overvægt af yngre bevoksninger og det forhold, at vedmassen i de gamle bevoksninger i Hald Ege er relativt lavt.



Den samlede vedmasse er opgjort i m3 salgbar masse fordelt til driftsklasser for de enkelte skove i tabellen herunder.

Vedmasser i alt, opgjort for træarter og skove

	Bøg	Eg	Ask og ær	Andet løvtræ	Picea-arter	Ædelgran	Andet nåletræ	I alt
Ajstrup Strand	170	184	302	1.895				2.551
Areal ved Stubbe Bro				392				392
Bisballe-Almind	156	2.092		369	1.386	2.156	889	7.048
Bruunshåb	29		24	23			10	86
Busbjerg		174		478				652
Dragsmur				31			279	310
Elløv Enge				116				116
Frisenvold Laksegård			32	33				65
Frydensbjerg og Katbjerg Odde	976				23		2	1.001
Gjerrild Strand				1.280			257	1.537
Hald Hovedgård	3.670	28.159		5.155	16.317	4.869	2.171	60.341
Helgenæs Syd	21	284		366	1.560	142	3.985	6.358
Hestehave Skov	28.305	4.874	602	1.484	5.997	6.095	1.558	48.915
Hjermind Skov	7.084	853	67	2.479	13.514	9.778	10.589	44.364
Hyllested Bjerge	691	191			1.348		944	3.174
Inderø Skov	22.564	673		1.308	112	178	840	25.675
Indskovene	34.495	14.881	2.967	9.156	18.051	6.171	5.699	91.420
Kalø Hovedgård					194			194
Karpenhøj		46					17	63
Klokkerholm Skov	3.101	564	715	406	1.031	1.974	46	7.837
Klostermarken	379	2.292		640	152	217	259	3.939
Markerne			37	109	126			272
Mols Bjerge	1.030	5.455		2.944	8.193	2.559	21.107	41.288
Mosely	56	1.277		11				1.344
Randers Nordre Fælled	179	151	458	172	315		48	1.323
Randers Nørreskov	124		50	50				224
Randers Sønderskov	138	323	11	106		205	122	905
Ringelmoser Skov	23.828	3.679	2.062	1.466	7.470	3.865	286	42.656
Stanghede	2.592	4.329	98	274	2.631	1.986	1.015	12.925
Udskovene	22.529	9.195	458	2.106	26.018	10.902	7.425	78.633
Viborg Plantage	15.165	4.859	8	1.736	55.410	15.396	11.005	103.579
Vindum Skov	23.387	5.525	124	1.438	25.065	9.459	7.689	72.687
Ørnbjerg Mølle	36	108	241	611	2.220	1.958	5.111	10.285
Hovedtotal	190.705	90.168	8.256	36.634	187.133	77.910	81.353	672.159