

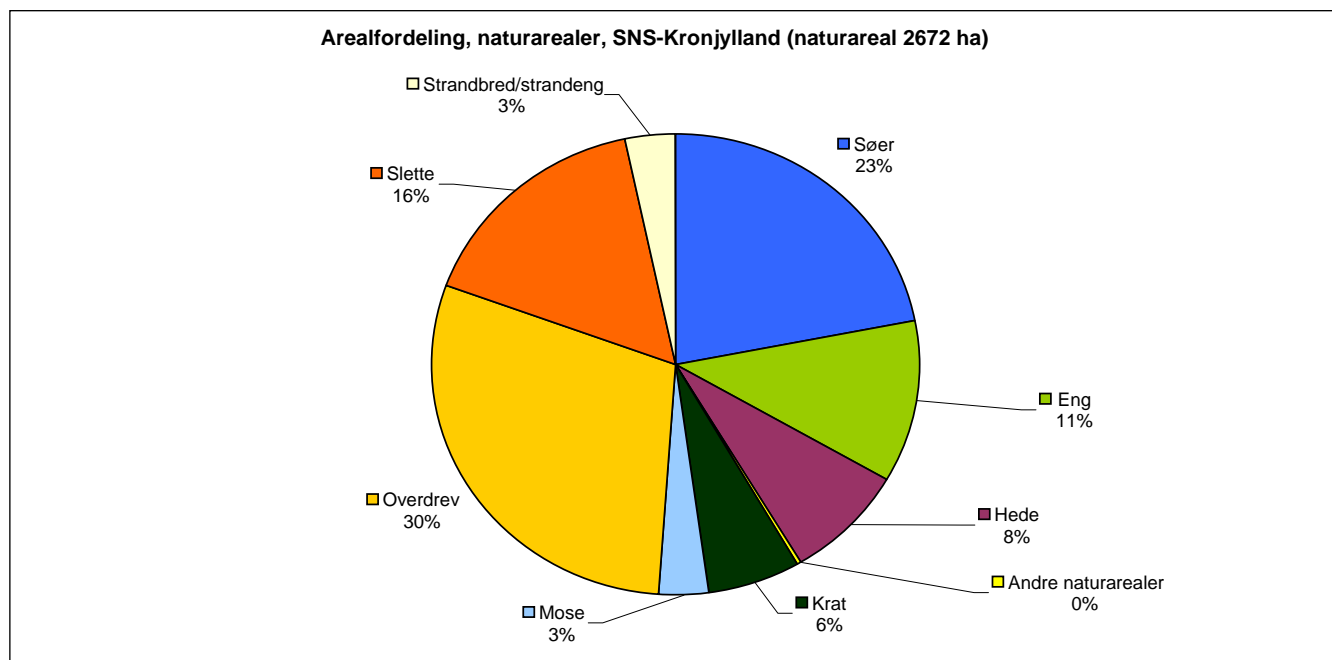
## 1.5 Naturværdier

Skov- og Naturstyrelsen, Kronjylland omfatter flere markante naturområder. Hald Sø er Danmarks 3. dybeste sø og rummer mange værdifulde arter, bl.a. en bestand af søørred. Tæt ved søen ligger de store hedearealer omkring Stanghede. Hald Ege anses som en af de få naturlige egekrat i Danmark, mens bøgeskoven på Inderøen i Hald Sø er en af de vestligste naturlige bøgeskove i Danmark. I distriktets centrale del dominerer selve Fusing Sø sammen med store arealer med græssede enge. Mod øst ligger Kalø-skovene og arealerne ned til Kalø Vig med en række værdifulde græssede overdrev. I Mols Bjerge og på Helgenæs findes en mosaik af overdrev, græsningsarealer, egekrat og naturskov, hvor specielt områderne med overdrev og hede har en særligt artsrig flora af lys- og varmekrævende arter.

Flere af distriktets skove er gamle løvskove med lang kontinuitet og rummer derfor sjældne skovbundsarter. Herudover er der i skovene generelt mange værdifulde småbiotoper som skovmoser, vandhuller og lysninger samt gamle træer. De skovarealer, der er udlagt til urørt skov eller særlige gamle driftsformer, har gode vilkår for de dyre- og plantearter, der er knyttet til gammel skov eller lysåben skov. Nogle af skovene indeholder også tidligere moser og vådområder, som skal genoprettes. F.eks. Filsø i Vindum Skov. Ajstrup Strand ved Mariager Fjord rummer eksempler på sjældne og værdifuld skrænt- og sumpskog.

Distriktets mange mindre arealer indeholder også store naturværdier. F.eks. Sundstrup-arealerne ved Virksund med værdifulde overdrev og sjældne arter. Strandengene ved Katbjerg Odde i Mariager Fjord. Engene ved Frisenvold, der i århundreder har været drevet med græsning. Hyllested Bjerge med artsrig overdrevsflora og naturskavsarealer samt Ørnbjerg Mølle med overdrev og engarealer for blot at nævne nogle.

### 1.5.1 Naturarealerne



De åbne naturarealer omfatter i alt 2672 ha på SNS-Kronjylland svarende til ca. 42 % af distriktets arealer. Fordeling af naturtyper på de enkelte arealer fremgår af arealbeskrivelserne i driftsplanens afsnit 3 og er også sammenstillet for alle arealer i planens bilag 1.

Den mest udbredte naturtype er overdrevsarealer. Her er især arealerne på Mols, Helgenæs og ved Hald dominerende. Slettearealerne, der består af græsarealer, der endnu ikke har udviklet en egentlig overdrevskarakter, findes i stort omfang bl.a. på Mols og Hald, ved Karpenhøj og på Randers Nordre Fælled. Engarealerne omfatter bl.a. engene i Skals Å – dalen. Herudover findes de større engarealer på distriktet ved Vænge Sø, Elløv Enge, Bisballe-Almind, Ørnbjerg samt ved Kalø. En stor del af distriktets samlede naturarealer udgøres af mindre arealer eller småbiotoper i skovene.

Distriktets naturarealer er blevet gennemgået på forskellig vis. De § 3-beskyttede arealer og andre naturmæssigt interessante områder er, som et led i driftsplanlægningen, gennemgået i sommeren og efteråret 2006 og desuden suppleret med diverse andet materiale. Hele registreringen findes i planens bilag 7. De naturarealer, der er beliggende i Natura 2000 områderne og som omfatter de særligt beskyttede naturtyper er særskilt gennemgået som et led i Natura2000 registreringerne. Viborg Amt og Århus Amt har stået for registreringerne på de åbne naturarealer, mens Skov- og Naturstyrelsen har stået for registreringerne af de beskyttede skovnaturtyper.

For alle § 3-beskyttede arealer er naturværdien klassificeret på en skala fra 1 til 4:

- 1 Område med meget stor værdi (national interesse) - herunder områder med rødlistede arter.
- 2 Områder med stor værdi (regional interesse) – herunder hovedparten af områder med gullistede arter.
- 3 Værdifuldt område (lokal interesse).
- 4 Område af potentiel værdi. Denne værdi anvendes kun undtagelsesvis.

§ 3-områdernes plejebehov er også klassificeret på en skala fra 1 til 4:

- 1 Stort plejebehov (iværksættelse af pleje, større engangs-indgreb).
- 2 Almindeligt behov (stort set fortsættelse af hidtidig pleje).
- 3 Lille behov (typisk rydning af opvækst med års mellemrum).
- 4 Ingen behov (urørt område eller uden plejebehov i planperioden).

Vurderingen af naturarealernes naturværdier og plejebehov er sammenstillet i nedenstående tabeller. For en række arealer erhvervet efter markgennemgangen er naturværdi og plejebehov skønnet, men sammenstillingen kan alligevel give et indtryk af naturarealernes indhold og tilstand.

Naturtype	Naturværdi (ha)				I alt (ha)
	National	Regional	Lokal	Potentiel	
Eng	49	90	143	20	302
Overdrev	587	121	53	25	786
Slette	129	87	123	89	429
Hede	116	67	31	0	214
Mose	29	32	24	5	90
Strandeng/strandbred	51	18	17	4	90
<b>I alt</b>	<b>962</b>	<b>416</b>	<b>390</b>	<b>143</b>	<b>1911</b>

Naturtype	Plejebehov (ha)				I alt (ha)
	Stort	Almindeligt	Lille	Ingen	
Eng	30	223	25	23	302
Overdrev	408	333	37	7	786
Slette	118	188	98	25	429
Hede	208	3	2	2	214
Mose	43	20	11	16	90
Strandeng/strandbred	24	48	6	12	90
<b>I alt</b>	<b>831</b>	<b>816</b>	<b>179</b>	<b>85</b>	<b>1911</b>

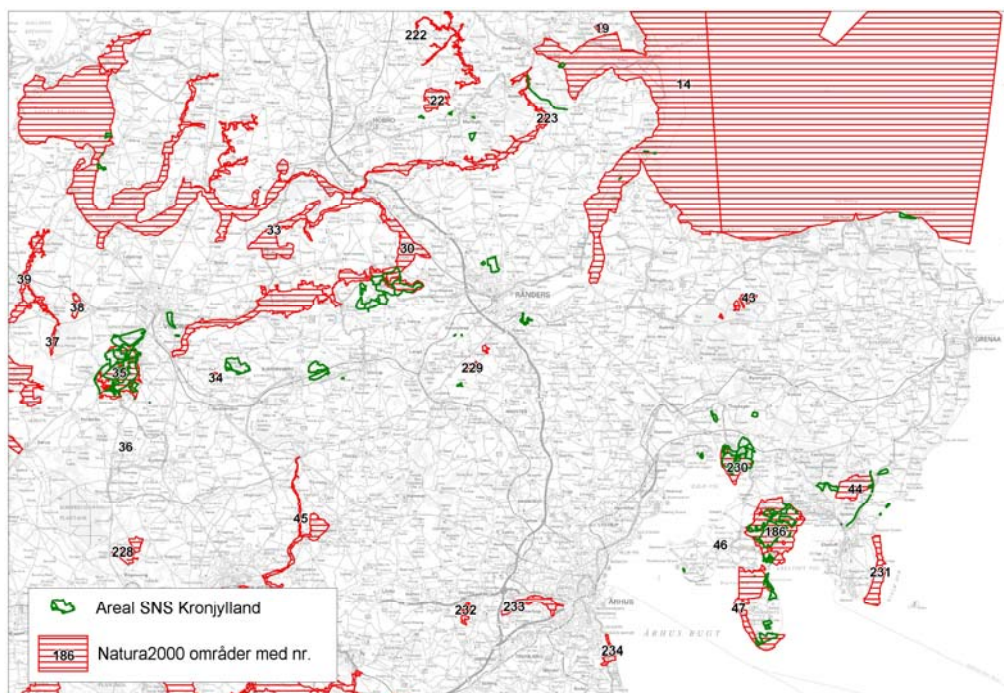
Oversigten bekræfter indtrykket af, at mange arealer har en meget stor naturværdi. Det gælder især overdrevs- og hedearealerne. Samtidig kan det konstateres, at der er et stort plejebehov på ca. 50 % af de lysåbne naturarealer. For mere detaljerede beskrivelser af tilstand og plejebehov henvises til arealbeskrivelser i planens afsnit 3 samt den detaljerede gennemgang af naturarealerne i planens bilag 7.

### 1.5.2 Natura 2000

Natura 2000 er EU's netværk af beskyttede områder, bestående af Habitatområder udpeget efter bestemmelserne i EF-Habitatdirektivet, fuglebeskyttelsesområder udpeget efter retningslinierne i EF-Fuglebeskyttelsesdirektivet, og Ramsarområder udpeget efter retningslinierne i Ramsar-konventionen.

SNS-Kronjylland har i alt 2924 ha, der er beliggende i Natura 2000 områder.

En oversigt over hvilke Natura 2000 områder, der omfatter arealer på SNS Kronjylland distrikt fremgår af nedenstående kort og tabel.



*Natura 2000 områder og SNS Kronjyllands arealer.*

Habitat Nr.	Habitatområde, navn	SNS-Kronjylland areal (ha)
14	Ålborg Bugt, Randers Fjord og Mariager Fjord	17
30	Lovns Bredning, Hjarbæk Fjord og Skals, Simested og Nørre Ådal samt Skraved Bæk	442
35	Hald Ege, Stanghede og Dollerup Bakker	975
44	Stubbe Sø	7
47	Begtrup Vig og kystområder ved Helgenæs	191
186	Mols Bjerger med kystvande	822
223	Kastbjerg Ådal	1
230	Kaløskovene og Kaløvig	469
<b>Ialt</b>	<b>Natura2000 område forvaltet af SNS Kronjylland</b>	<b>2924</b>

De internationale beskyttelsesområder, deres afgrænsning, udpegningsgrundlag mv. er nærmere beskrevet i arealbeskrivelserne i planens afsnit 3 samt gennemgået i planens bilag 7.

Nr.	Naturtype	SNS-Kronjylland (ha)
1330	Strandeng	22
2130	Grå/grøn klit	1
2140	Klithede	1
4030	Tør hede	157
5130	Enekrat	11
6120	Tør overdrev på kalkholdigt sand	12
6210	Kalkoverdrev	23
6230	Surt overdrev	383
7140	Hængesæk	2
7220	Kildevæld	12
7230	Rigkær	2
9110	Bøg på mor	76
9130	Bøg på muld	128
9150	Bøg på kalk	4,6
9160	Ege-blandskov	15
9190	Stilkege-krat	138
91D0	Skovbevokset tørvemose	4
91E0	Elle- og askeskov	58
<b>Ialt</b>	<b>Særligt beskyttede naturtyper i Natura2000 område</b>	<b>1049</b>

Af de 2924 ha, der er beliggende i Natura 2000-områder, udgøres 1049 ha af de særligt beskyttede habitat naturtyper. En oversigt over forekomsten af de beskyttede naturtyper fremgår af ovenstående tabel.

### 1.5.3 Nøglebiotoper

Nøglebiotoper defineres som områder, der er vigtige for bevarelse af den biologiske værdi i skoven fordi de indeholder naturtyper, strukturer, elementer eller arter, der er med til at sikre den biologiske mangfoldighed. I forbindelse med certificeringen af alle Skov- og Naturstyrelsens skove er der kommet øget fokus på begrebet nøglebiotoper, fordi der i forbindelse med certificering bl.a. stilles krav om registrering af nøglebiotoper. Der er udarbejdet særskilt notat om definition og registrering af nøglebiotoper i forbindelse med certificeringen af Skov- og Naturstyrelsens arealer. <http://www.skov-info.dk/haefte/24/kap06.htm>

De åbne naturarealer og Natura 2000 – arealerne regnes som nøglebiotoper. Disse arealer er omtalt i hhv. afsnit 1.5.1 og 1.5.2. og mere detaljeret gennemgået i arealbeskrivelserne i planens afsnit 3 og for de åbne naturarealer også under de detaljerede naturplejeplaner i bilag 7. Vandløb er med udgangspunkt i amternes registrering ligeledes omtalt i naturplejeplanerne i bilag 7. Kildevæld er omtalt i forbindelse med de vandløb eller vådområder, de føder.

Arealer med urørt skov, græsningsskov, stævningssskov, egekrat, gammel nåleskov med naturskovspræg, træbevoksede arealer omfattet af Naturbeskyttelseslovens §3 og anden særlig værdifuld skov alle registreret som nøglebiotoper.

Områder med særlige drikkevandsinteresser (OSD-områder) regnes som nøglebiotoper i forhold til certificering. Forekomster på distriktet er særskilt omtalt i planens afsnit 1.2.5.

Fortidsminder er ligeledes nøglebiotoper. De er omtalt i arealbeskrivelserne i planens afsnit 3 og detaljeret i planens bilag 8.

Levesteder for sjældne og truede arter og værdifulde nøgleelementer registreres løbende af distriktet.

En samlet oversigt over nøglebiotoperne på SNS-Kronjylland fremgår af planens afsnit 2.6 og i de enkelte arealbeskrivelser i planens afsnit 3 findes oversigtskort over arealer med særlige hensyn.