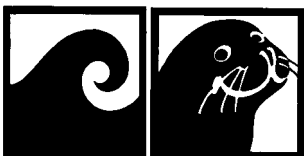


Indberettede ilanddrevne havpattedyr 2003



Fiskeri- og Søfartsmuseet
Esbjerg



Zoologisk Museum
København



Skov- og
Naturstyrelsen

2004

Indberettede ilanddrevne havpattedyr 2003

I henhold til Beredskabsplanen vedrørende Havpattedyr og Havfugle registrerer de enkelte statsskovdistrikter alle fund af ilanddrevne havpattedyr. Zoologisk Museum i København og Fiskeri- og Søfartsmuseet i Esbjerg, som i henhold til Beredskabsplanen skal indsamle materiale og oplysninger af videnskabelig værdi, modtager også meldinger om fund.

Der er opbygget en database over samtlige strandinger af hvaler, og denne er nu ved at blive udbygget til også at indeholde fund af sæler samt observationer af de levende hvaler af mere 'eksotisk' art, som i de senere år stadig hyppigere er forekommet i danske farvande. De seneste observationer kan følges på hjemmesiden www.hvaler.dk, som de to museer vedligeholder.

Beredskabsplanen

Indberetning af fund

I henhold til Beredskabsplanen skal alle fund af havpattedyr indberettes med oplysninger om

- art
- lokalitet
- længde
- køn

Indberetningerne foretager de enkelte skovdistrikter via Skov- og Naturstyrelsens Intranet på særligt skema. Oxbøl Statsskovdistrikt videresender data til de to museer til sammenskrivning.

Indsamling af dyr eller dele heraf

Spættet sæl og marsvin

De almindelige arter - spættet sæl og marsvin - indsamles kun, hvis der foregår særlige indsamlingskampagner.

Indtil 2006 indsamles **marsvin** dog i et begrænset omfang, hvis de er helt friske

I henhold til det trilaterale Vadehavssamarbejde indsamles alle rimeligt friske **spættede sæler** fra Vadehavet til obduktion på Fiskerimuseet. Dvs. Lindet og Oxbøl distrikter indsamler fra grænsen til Hvide Sande.

Andre hvaler og sæler

Alle andre arter skal indsamles, men visse dyr kan være så henfaldne, at det kun kan lade sig gøre at indsamle dele af dyret efter aftale med museerne. Da det selvfølgelig er vanskeligt at sende de store hvaler med fragtmand, vil der i disse tilfælde komme folk fra museerne til lokaliteten, således at skelet og prøver kan indsamles.

I tvivlsspørgsmål kontaktes museerne på vagttelefonen, der er åben døgnet rundt alle årets dage.

Indberetningerne

Artsbestemmelse

I tvivlstilfælde har museerne været kontaktet, og med digitale fotografiapparater har det som regel kunnet klares via e-mail og telefon. Beredskabsplanen vil også være til hjælp her.

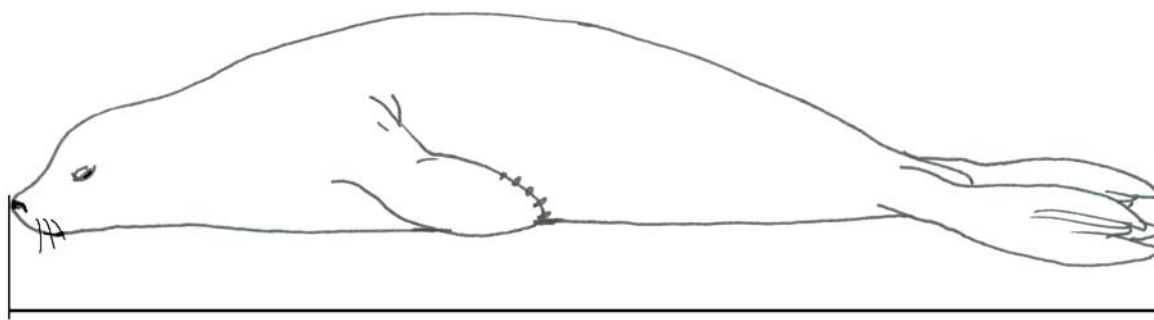
Lokalitet

Fundstedet har i nogle tilfælde voldt problemer at lokalisere. Dels er der flere lokale navne, der ikke alle kan findes på kort, og dels er en lokalitet som f.eks. Storebælt for vanskelig at afsætte rimelig nøjagtig på kort. Her vil en GPS position være ideel, eller evt. en længde/bredde-position udtaget fra kort.

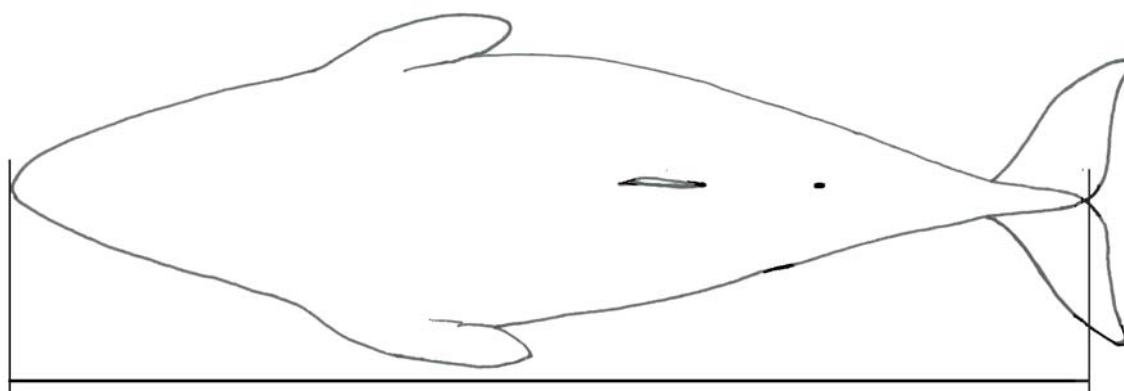
Måltagning

Der hersker lidt tvivl om måltagning.

For sæler er det nemmeste mål er at tage totallængden dvs. stangmålet fra snudespids til bagluffespids, så man ikke behøver at lede efter halen. Målet tages bedst, hvis sælen ligger på bugen med halsen strakt, dvs. at hovedet lige strækkes ud ved hjælp af en fod på dyrets nakke. Dette mål er i de fleste tilfælde muligt at tage, selvom sælen er meget henfalden.



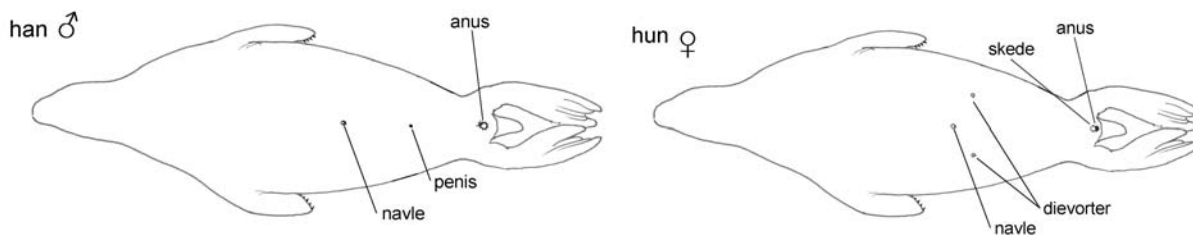
For hvalers vedkommende tages standardlængden fra hakket i halen til snudespids også som stangmål, i overensstemmelse med beredskabsplanen.



Kønsbestemmelse

Kønsbestemmelsen har voldt problemer – og det ikke uden grund.

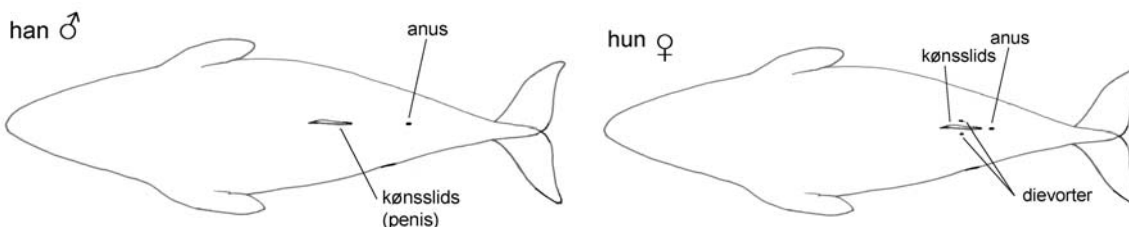
For **sælernes** vedkommende har hannerne et ekstra hul til penis nedenfor navlen, der dog kan være svært at se på nogle dyr. Hunnerne har tilsvarende 2 huller til dievorterne, der ligeledes kan være vanskelige at se især på unge dyr. Alternativt kan man kikke dyret under halen, hvor en hun vil have to indgange meget tæt på hinanden og hannen kun et lille sammensnøret anus.



Marsvin, hun

Sæl, hun, hvor skede ses til venstre for anus

Hvalerne har kønsslidsen på bugen mellem navle (der som regel ikke kan ses) og anus. Hunnerne har på begge sider af kønsslidsen to mindre huller til dievorterne, og kønsslidsen er som regel meget tæt på anus. Hannernes kønsslids sidder betydeligt længere fremme på bugen.



Sammenfatning

Den mest arbejdsbesparende registrering og indberetning vil være at:

- den enkelte strandinger indberettes via Intranettet samme dag, eller så hurtigt som muligt. Herved vil en række fejl og misforståelser i tolkningen af oplysningerne nemmere kunne rettes og undgås. Samtidig vil databasen løbende kunne opdateres, og afrapportering af hele materialet ske hurtigere
- Fundstedet opgives som længde-bredde position fra GPS eller kort. Et entydigt lokalitetsnavn for fundstedet kan dog også anvendes
- Museerne kontaktes i tvivlstilfælde og i tilfælde af fund af andet end marsvin og spættet sæl.
- Museerne kontakter distrikterne ved fund-indberetninger, der er tilgået direkte til et af disse, således at dobbeltregistrering undgås.
- Indsamlingen af dyr, der skal til videre undersøgelse og tilgå den nationale samling af havpattedyr, kan i de fleste tilfælde sendes med fragtmand, emballeret i de dertil fremstillede lange og kraftige plasticposer. Forsendelsen aftales med et af de to museer.

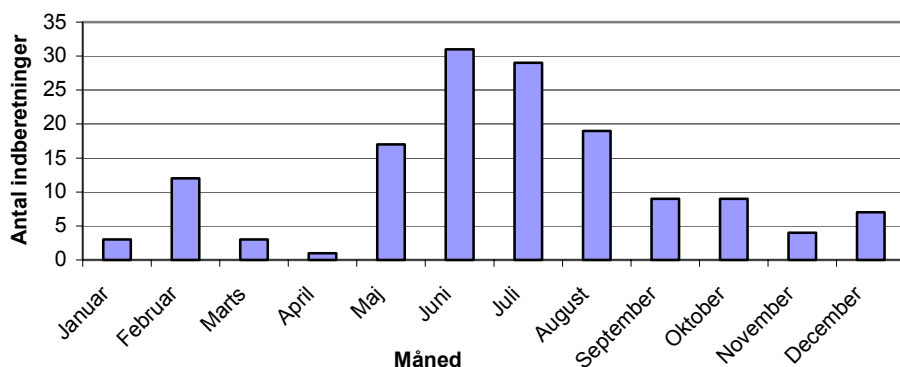
Resultaterne af registreringen 2003

Sæler

Der er modtaget 145 indberetninger om sæler på i alt 147 dyr, heraf 138 spættede sæler, 7 gråsæler, 1 klapmyds samt en meget henfalden sæl, der ikke kunne artbestemmes.

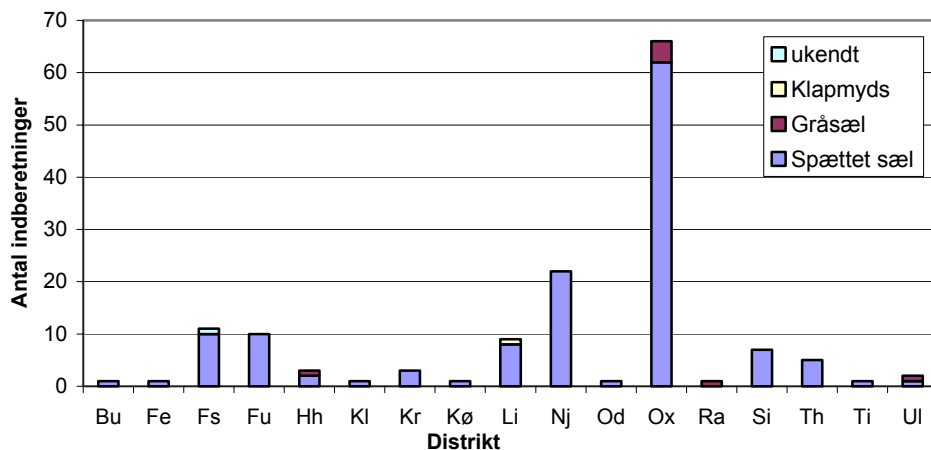
Art	2003
Spættet sæl	138
Gråsæl	7
Klapmyds	1
Ukendt	1
i alt	147

Der er registreret døde eller svage sæler i alle årets måneder, men med en stor overvægt i sommermånederne. Den højere forekomst i disse måneder kan til dels tilskrives den øgede færdsel ved strandene, men ikke mindst tilstedeværelse af forladte nyfødte unger, de såkaldte hylere.



Medtages de indberetninger, der direkte tilgæet Fiskeri- og Søfartsmuseet, har 17 distrikter været involveret.

Figuren viser en meget stor spredning i antallet af sæler fra de enkelte distrikter. Flest dyr er håndteret af Nordjylland og Oxbøl distrikt. Således er over 45% af alle dyr indberettet fra Oxbøl. Andre har kun håndteret enkelte dyr.

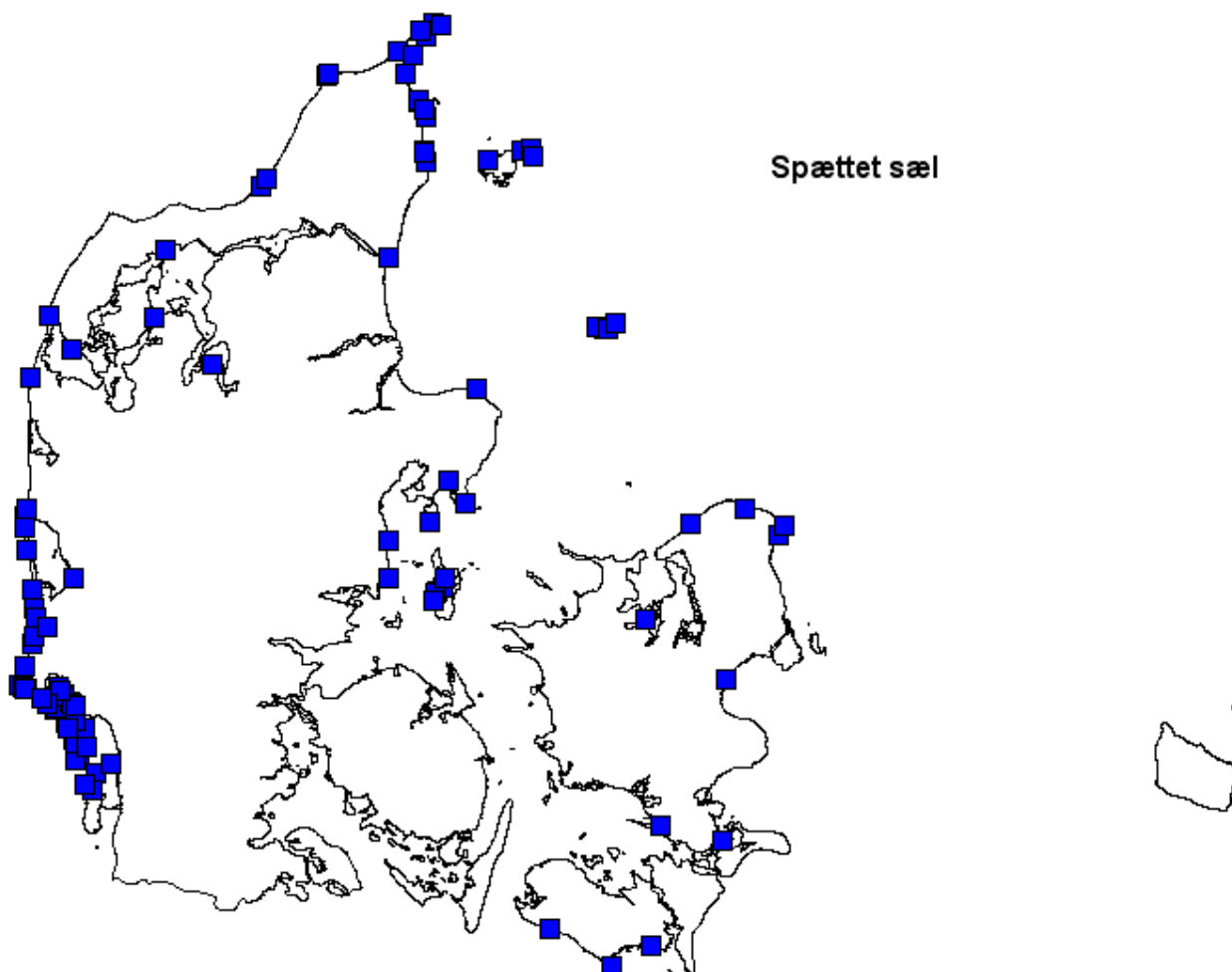


Spættet sæl

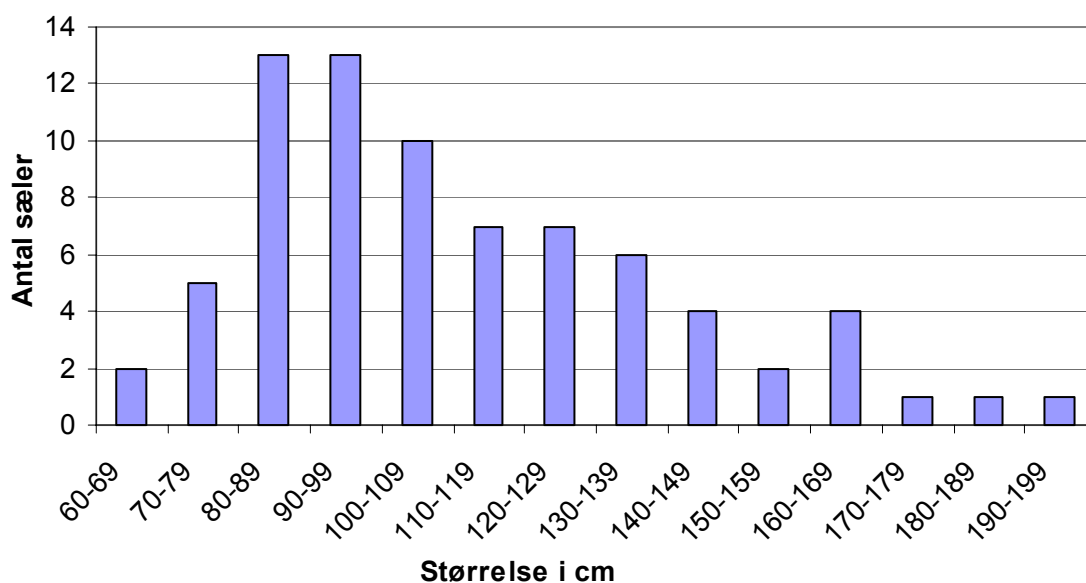
Af de 138 spættede sæler var 104 dødfundne, 23 blev aflivet, mens de resterende 11 blev vurderet som sunde dyr, der blot var gået på stranden for at hvile.

køn	
han	35
hun	28
ukendt	75
<i>ialt</i>	138

Mange af sælerne var meget henfaldne og kunne ikke kønsbestemmes, så der blev kun registreret 35 hanner og 28 hunner. Ved håndteringen af sælerne er der foretaget opmåling af 76 sæler, og figuren viser en hovedvægt af unge individer, men der er indberettet sæler helt fra nyfødte og op til fuldvoksne individer.



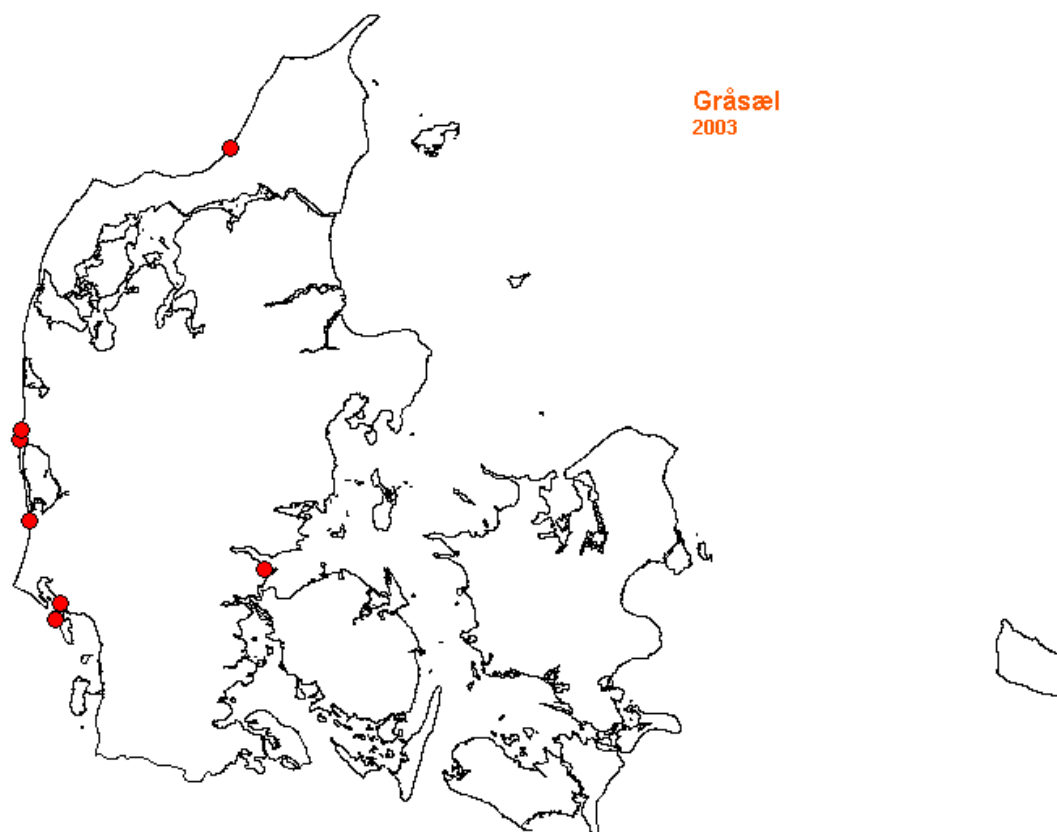
Fundlokaliteter for indberettede spættet sæl



Gråsæl

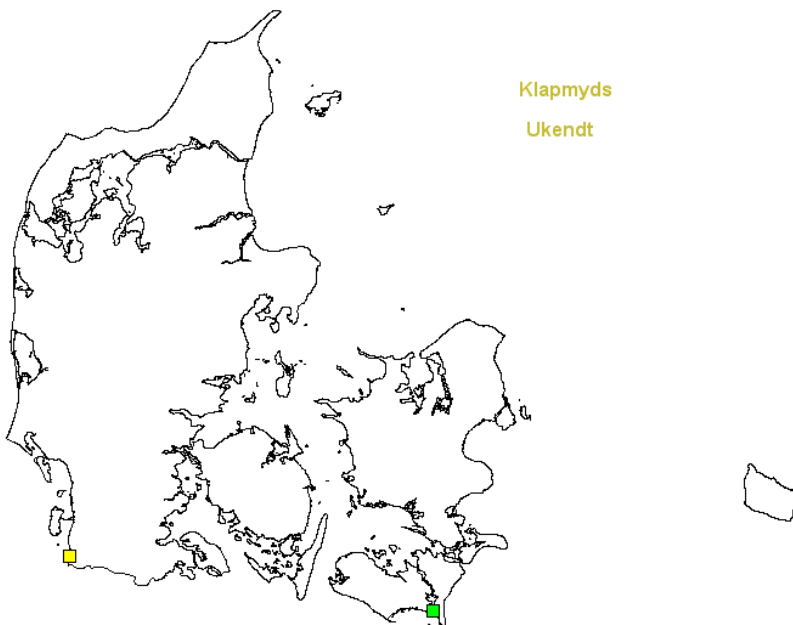
Af de 7 gråsæler blev 4 unge aflivet, 2 blev fundet døde og 1 blev set levende, men forsvandt. Ved sidstnævnte er der en smule tvivl om arten men det var sandsynligvis en gråsæl.

Kun 4 af sælerne kunne kønsbestemmes: 3 hunner og 1 han. Ved Blokhush Strand blev der fundet en voksen gråsæl på 180 cm, mens de resterende var unge individer. Artsbestemmelsen af fundet ved Trelde Næs er lidt usikker. Dyret var meget henfaldent.



Klapmyds

Som en lidt speciel afslutning på året drev en 250 cm lang, død, men meget frisk klapmyds-han ind på Højer Forland, ca. 2 km syd for Vidåslusen. Det var slusemesteren, der fandt sælen, og han syntes ganske rigtig, at sælen så speciel ud. Klapmydsen er indsamlet og sendt videre til Zoologisk Museum for at sikre skind og skelet fra denne yderst sjældent forekommende art i Danmark.



Indsamling og videre foranstaltning

Efter aftale indsamles kun friske spættede sæler fra Lindet og Oxbøl distrikt. Andre sæler indsamles efter aftale med Fiskerimuseet og det pågældende distrikt, på grundlag af en vurdering af dyrets henfald og sjældenhed.

19 friske sæler er indsamlet til senere undersøgelser. Oxbøl distrikt 12, Fussingø 3 og Lindet 2 dyr, mens Ulborg og Nordjyllands distrikt hver indsamlede ét enkelt dyr.

De 15 er tilgået FoS's samling medens 4 er tilgået DMU til speciel undersøgelse i forbindelse med et universitetsspeciale.

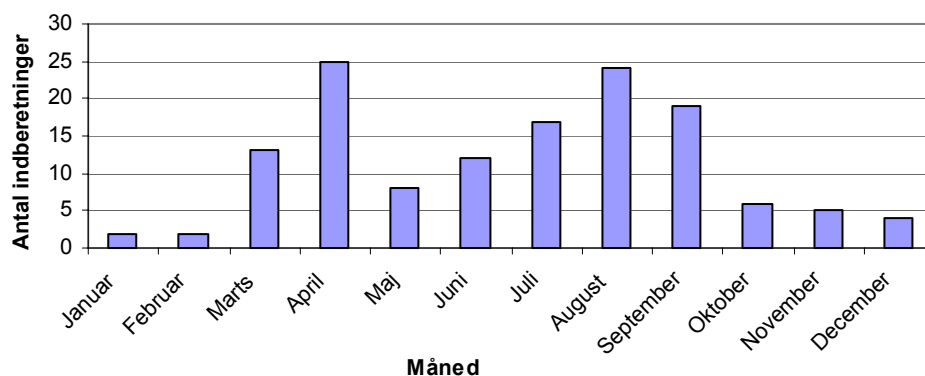
83 sæler blev destrueret, mens resten blev efterladt på fundstedet.

Hvaler

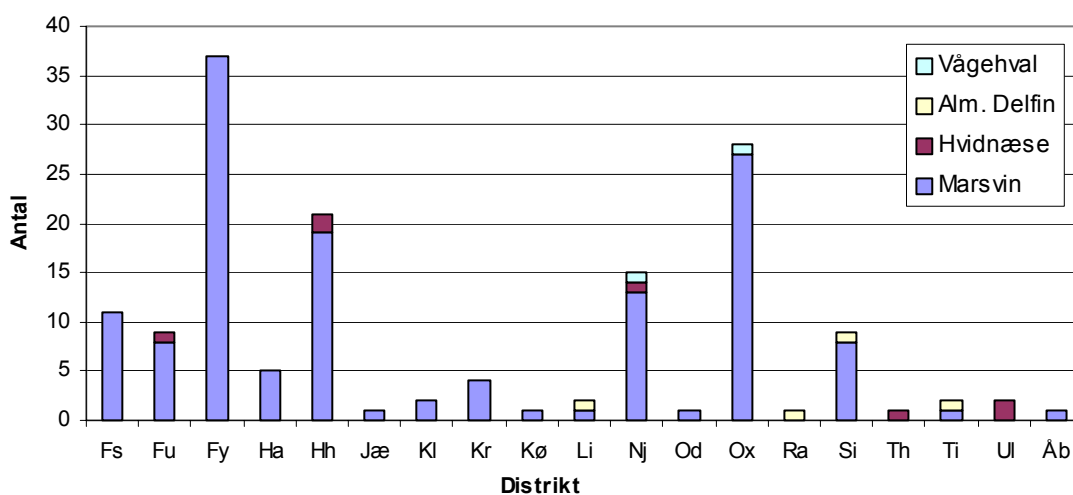
Der er modtaget indberetning fra 19 distrikter om 154 dødfundne eller strandede hvaler.

Fundene fordeler sig over hele året, med en overvægt af dyrene indsamlet i de tidlige forårsmåneder samt i sensommeren.

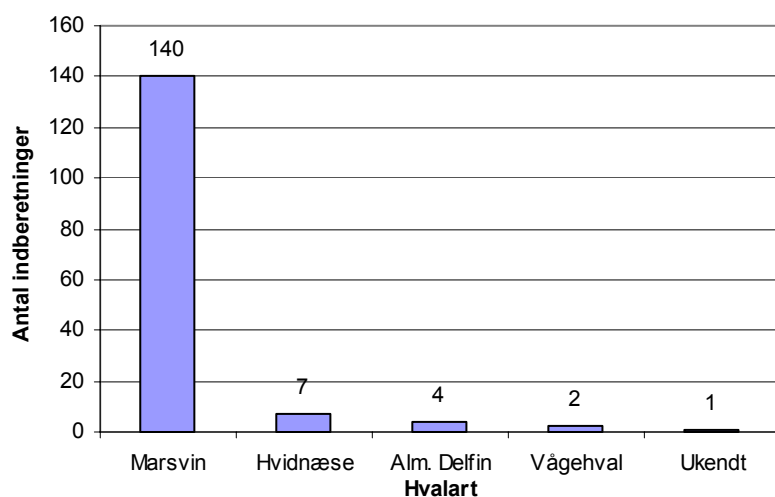
På fundtidspunktet var fem af de strandede hvaler endnu levende, men blev efterfølgende aflivet, mens de resterende 149 dyr var dødfundne.



Der er stor variation i antallet af indberetningerne fra de 19 distrikter, der har deltaget i beredskabet. Flest dyr er registreret af Fyns, Hanherred, Oxbøl samt Nordjyllands distrikter. Disse fire distrikter har indberettet 65,6 % af alle dyr.

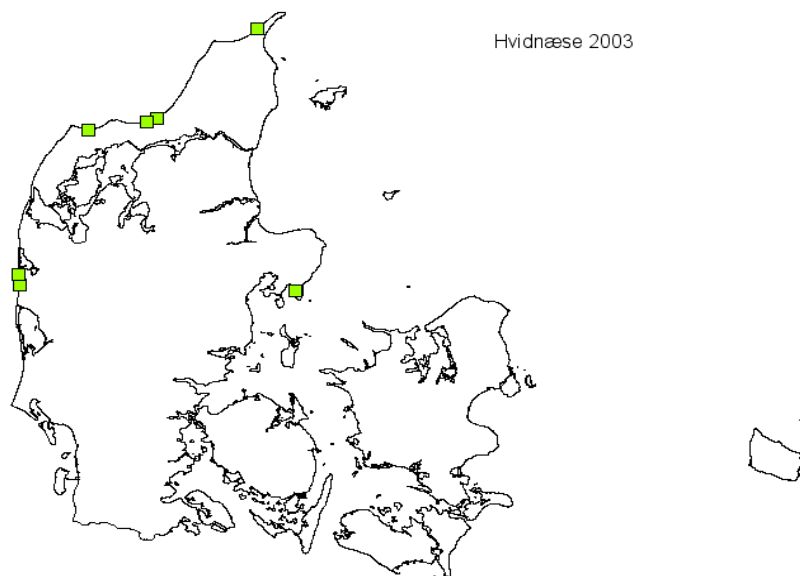


Fire arter blev indberettet i 2003 og hovedparten af disse var marsvin. Af de 154 registrerede hvaler var 140 marsvin (91%), mens resten fordeles på alm. delfin, hvidnæse samt vågehval.



Hvidnæse

Fem distrikter indberettede hvidnæser - alle dyr dødfundne. Den mindste var 140 cm, mens den største målte 280 cm. Hvalerne bestod af 4 hunner, 2 hanner samt 1 af ukendt køn.



Alm. delfin

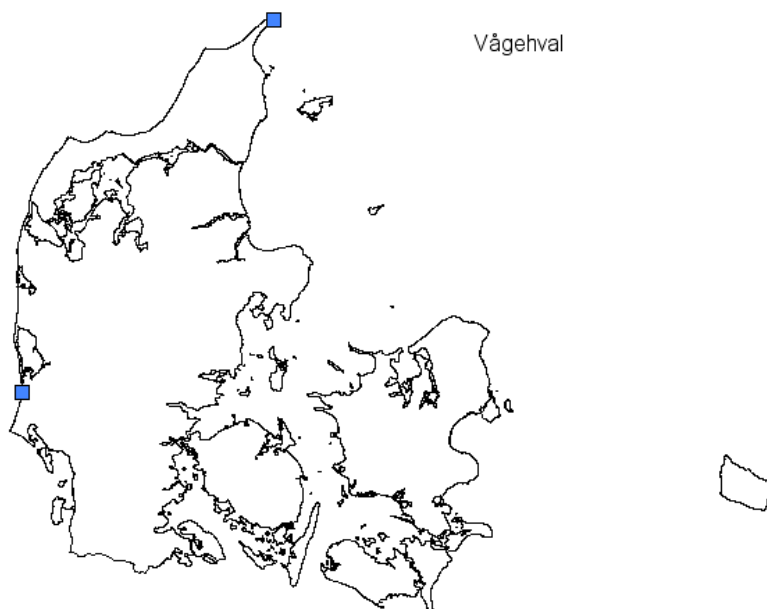
4 alm. delfiner blev registreret på fire forskellige lokaliteter. 2 af dyrene måtte aflives - en delfin ved Tangkrogen i Århus og én ved Låningsvejen til Mandø. De 2 døde delfiner blev fundet ved Vejle samt Store Havelse Strand. De tre førstnævnte var hanner, den mindste på 181 cm og den største på 220 cm, mens der ikke er data på den sidste.

Almindelig delfin er blevet hyppig de seneste par år. I perioden 1992 til 2000 er der ikke observeret sikre fund af alm. delfin, medens der i 2001 er indsamlet 1 og de 4 i 2003.



Vågehval

2 vågehvaler blev indberettet. En han på 447 cm druknede i et bundgarn ved Skagen, og resterne af en vågehval skyllede i land ved Houstrup i Oxbøl distrikt. Sidstnævnte kunne ikke kønsbestemmes.

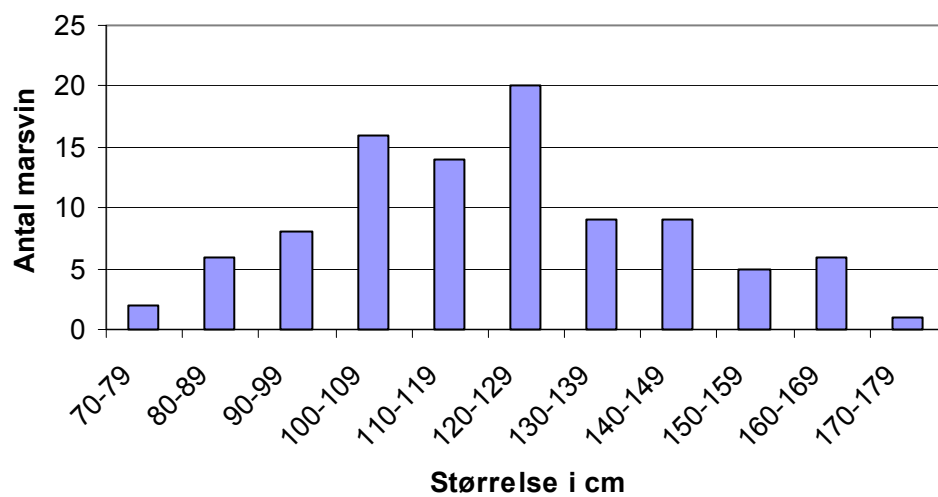
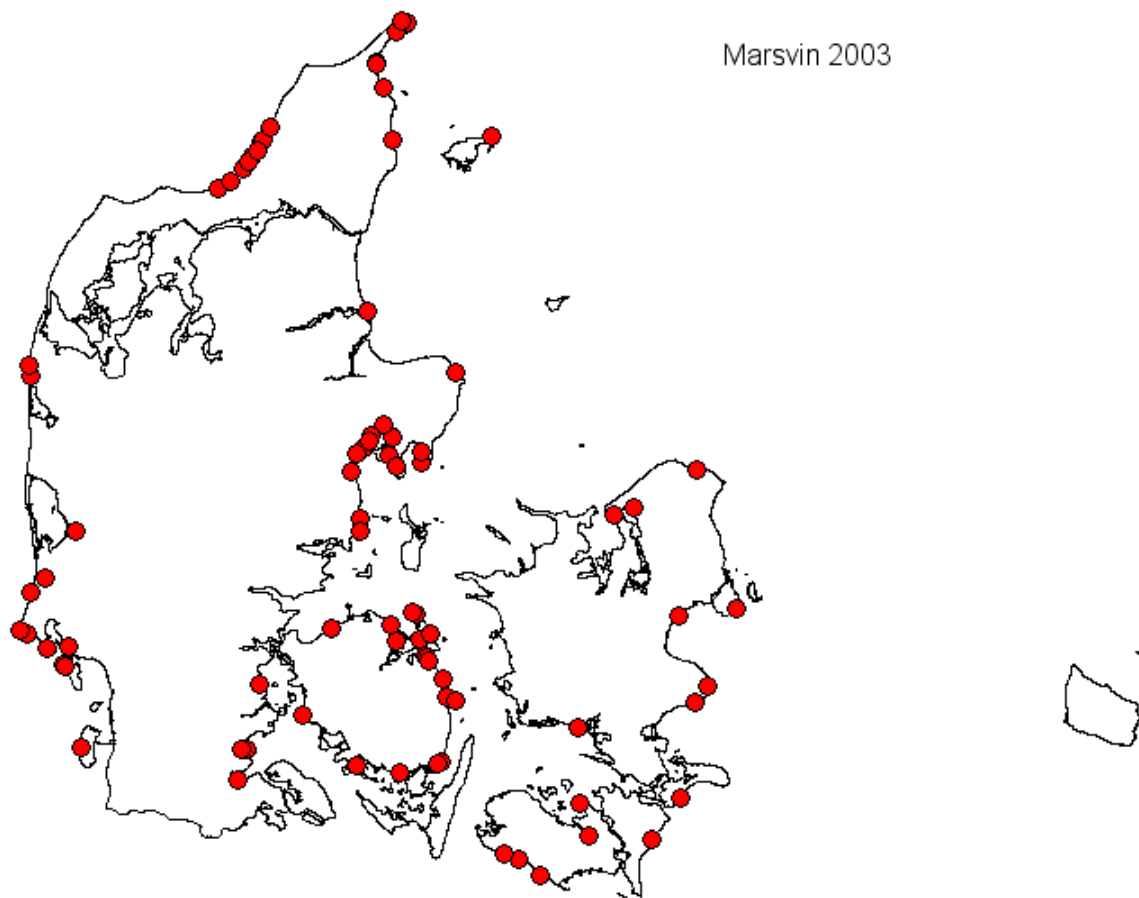


Marsvin

16 distrikter indberettede i alt 140 marsvin. Flest blev fundet omkring Fyn samt ved vestkysten. Tre af marsvinene måtte aflives. Der blev foretaget længdemålinger af 96 dyr og her havde 52 % af dyrene en længde mellem 100 og 129 cm.



Fundlokaliteter for marsvin



Mange af dyrene var så henfaldne, at de ikke kunne kønsbestemmes, men det var muligt ved 61 dyr.

køn	
han	30
hun	31
ukendt	79
<i>ialt</i>	140

Indsamling

I henhold til Beredskabsplanen indsamles alle andre hvaler end marsvin. Marsvin indsamles hvis dyrene er helt friske, så de kan bruges i forbindelse med forskellige projekter, hvor er brug for frisk materiale. For tiden ligger der forespørgsler på friske ører og hjerner. Beslutningen om indsamling af marsvin træffes af det pågældende skovdistrikt og de to museer.

36 af de 154 indberettede hvaler blev indsamlet. Det var hovedsageligt helt friske dyr, men også enkeltdele af de ikke helt friske andre arter hvaler end marsvin blev indsamlet til museernes samlinger.

