

Cowi  
Havneparken 1  
7100 Vejle  
Att. Tine Hauge Kyed

Odense vand  
J.nr. NST-431-00320  
Ref. loknu  
Den 5. februar 2013

Sendt pr. e-mail

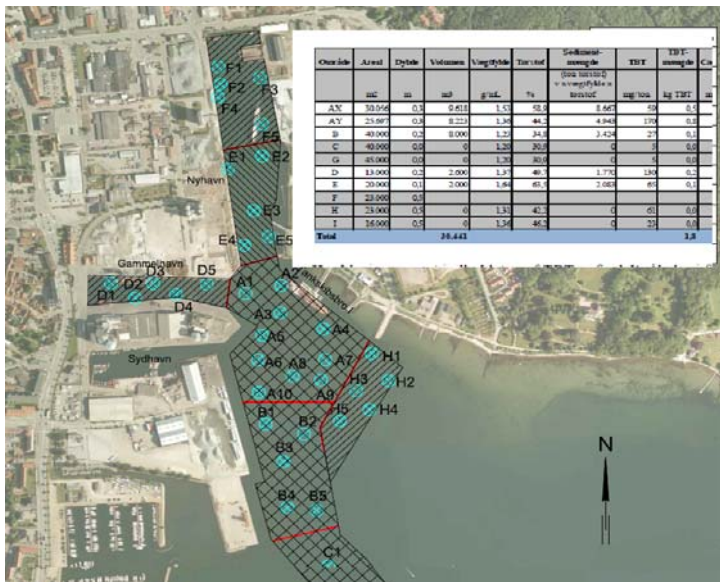
## KLAPTILLADELSE

Klaptilladelse for Aabenraa Havn.

### Tilladelsen omfatter:

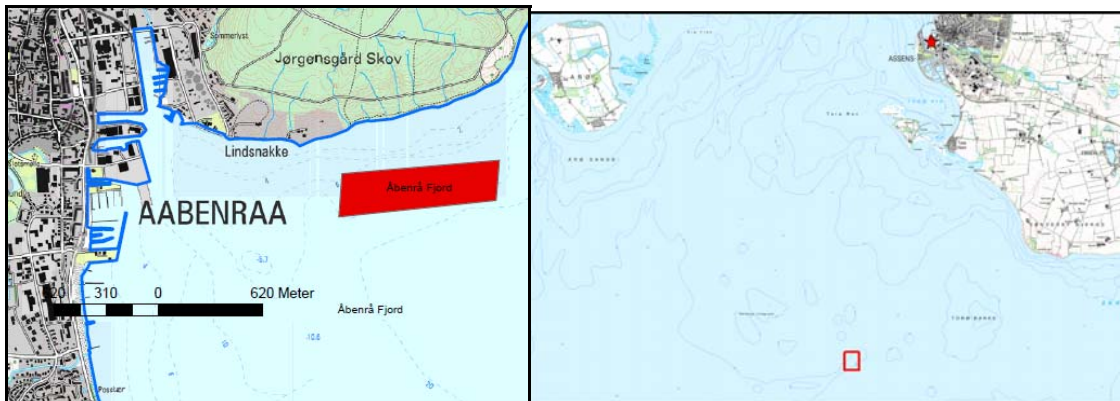
Tilladelse til klappning af 10.000 m<sup>3</sup> uddybningsmateriale fra området ved Tankskibsbro I, Gammelhavn og Nyhavn i Aabenraa Havn. Klappningen skal ske efter nærmere angivne vilkår på klapppladsen beliggende ved Jørgensgård Skov i Aabenraa Fjord for materiale fra graveområde AX, B, D og E. Materiale fra område AY skal klappes på klappplads syd for Torø i Lillebælt. Se afsnit 1.1 D og 2.3 for yderligere oplysninger om valg af klapppladser. Ansøgeren har pligt til at sikre sig at rederiet, der udfører opgaven overholder vilkårene.

Tilladelsen er givet på en række nærmere angivne vilkår jf. afsnit 1<sup>1</sup>.



Luftfoto af Aabenraa Havn. Graveområderne er vist med skraveringer. Denne klaptilladelse gælder kun for materiale fra områderne mærket A, B, D og E.

<sup>1</sup> Tilladelsen er givet med hjemmel i havmiljølovens § 26, jf. bekendtgørelse nr. 929 af 24. september 2009 af lov om beskyttelse af havmiljøet.



Oversigtskort over klapplassen ved Jørgensgård Skov i Aabenraa Fjord, samt klapplassen i Lillebælt syd for Torø, mærket med rød firkant (Assens er afmærket med en rød stjerne).

Afgørelsen offentliggøres på Naturstyrelsens hjemmeside ([www.nst.dk](http://www.nst.dk)) den 5. februar 2013. Tilladelsen må ikke udnyttes før klagefristen er udløbet. Klagefristen udløber den 5. marts 2013.

Tilladelsen er gældende til og med 1. marts 2015, hvorefter den udløber.

Med venlig hilsen

Lotte Knudsen

## Indholdsfortegnelse

<b>1. Vilkår for klaptilladelsen .....</b>	<b>4</b>
1.1 Vilkår for optagning og brugen af klappladserne.....	4
1.2 Vilkår for indberetning .....	5
1.3 Vilkår for tilsyn og kontrol .....	6
<b>2. Oplysninger i sagen .....</b>	<b>6</b>
2.1 Baggrund for ansøgningen .....	6
2.2 Udtalelser fra høringsparter .....	6
2.3 Naturstyrelsen Odenses vurdering .....	7
<b>3. Offentliggørelse og klagevejledning .....</b>	<b>11</b>
<b>4. Andre oplysninger .....</b>	<b>12</b>
<b>5. Følgende har modtaget kopi af tilladelsen .....</b>	<b>12</b>
<b>BILAG 1 Oprensningsområdet placering .....</b>	<b>13</b>
<b>BILAG 2 Klappladsens beliggenhed .....</b>	<b>14</b>
<b>BILAG 3 Kvalitetssikringsplan .....</b>	<b>15</b>
<b>BILAG 4 Indberetning af klapning.....</b>	<b>16</b>

## 1. Vilkår for klaptilladelsen

### 1.1 Vilkår for optagning og brugen af klappladserne

- A. Tilladelsen er gældende fra den **5. marts 2013**, såfremt der ikke er indgået klager over afgørelsen. Tilladelsen udløber den **1. marts 2015**.
- B. Tilladelsen omfatter klapping af 10.000 m<sup>3</sup> materiale fra en mindre uddybning ved Tankskibsbro I samt oprensning i Gammelhavn og Nyhavn og sejrende i Aabenraa Havn jf. bilag 1. Der er kun søgt op klapping fra områderne mærket A, B, D og E på kortet. (Under indsamlingen af sedimentprøver i maj 2012 (se afsnit 2.3) er område A underopdelt i delområde AX og AY. Denne underopdeling er ikke vist på kortet.) Materialet, der er omfattet af tilladelsen, er nærmere beskrevet i tilladelsens afsnit 2.3 Naturstyrelsens vurdering.
- C. For at begrænse spredning af ophvirvlet sediment og miljøfarlige stoffer under uddybningen skal der benyttes den mest miljøskånsomme opgravningsmetode.
- D. Klapningen skal foregå på klapplassen beliggende ved Jørgensgård Skov i Aabenraa Fjord for materiale for område AX, D og E (se tabel 1). Materiale fra område AY (se tabel 1) skal klappes på klappads syd for Torø i Lillebælt, på følgende positioner (WGS 84), jf. bilag 2:

Klappads ved Jørgensgård Skov i Aabenraa Fjord

(klappads nr. K\_102\_01)

55° 02,410' N. 09° 26.745' Ø.

55° 02,390' N. 09° 27.625' Ø.

55° 02,260' N. 09° 27,605' Ø.

55° 02,210' N. 09° 26.725' Ø.

Klappads syd for Torø i Lillebælt

(klappads nr. K\_099\_01)

55°11,81 N/09°51,07 Ø

55°11,81 N/09°51,42 Ø

55°11,56 N/09°51,42 Ø

55°11,56 N/09°51,07 Ø

- E. Ved Jørgensgård Skov må der kun klappes på dybder større end 10 m (se afsnit 2.3 om vurdering af klapping i forhold til miljømål). Der må som følge af klappingen ikke ske dybdeforringelser på klapplassen til under 6,0 m ved middelvandstand.
- F. For at begrænse spredning af materialerne bør klappingerne så vidt muligt foretages vha. splitpram.

G. Der stilles ikke vilkår til klapperperioden.

## 1.2 Vilkår for indberetning

H. Senest **8** dage før klapningen agtes påbegyndt, skal underretning herom være Naturstyrelsen i hænde. Indberetningsskema bilag 4, *afsnit A* anvendes til dette formål. Samtidig med underretningen skal der indsendes en udfyldt kvalitetssikringsplan, jf. bilag 3, der sikrer, at ansvaret for, at de stillede vilkår overholdes. Delegeres ansvaret mellem Aabenraa Havn og entreprenøren der udfører klapningen, skal dette fremgå af kvalitetssikringsplanen.

Hvis der sker ændringer i forhold til det indberettede, skal Naturstyrelsen straks underrettes herom.

Afbrydes klapningen i mere end tre måneder, skal der indgives ny underretning.

I. Hvis arbejdet ønskes varslet i *Efterretninger for Søfarende* skal Søfartsstyrelsen underrettes herom mindst 3 uger forinden. Søfartsstyrelsen skal underrettes skriftligt eller via E-mail: [sfs@dms.dk](mailto:sfs@dms.dk). Indberetningsskema bilag 4 anvendes til dette formål. Samtidig underrettes om arbejdsmetode, anvendt materiel, herunder om der udlægges varp og om det forventede påbegyndelsestidspunkt samt om arbejdets forventede varighed.

Hvis arbejde stoppes i mere end 2 måneder, skal ny underretning indsendes.

J. Under klapningen skal der føres logbog over positionen for klapningen af de enkelte laster. De fartøjer som anvendes til opgaven, skal opbevare en kopi af logbogen i tilladelsens gyldighedsperiode. På anmodning fra Naturstyrelsen skal den fremsendes indenfor **14** dage.

K. Senest **14 dage efter** endt klapning underrettes Søfartsstyrelsen og Naturstyrelsen Odense om den endeligt klappede mængde i m<sup>3</sup> og tons, samt om mindste dybde fundet på klapplassen og position med anvendt dato herfor. Indberetningsskema bilag 4, *afsnit B* anvendes til dette formål.

L. Senest **1.** februar hvert år sendes en samlet opgørelse til Naturstyrelsen med oplysning om den samlede mængde klappet i det foregående kalenderår, angivet i m<sup>3</sup> og tons som fastmål eller lastemål jf. punkt B. Indberetning skal også ske selvom, der ikke er

foretaget klapning. Indberetningsskema bilag 4, *afsnit C* anvendes til dette formål.

### 1.3 Vilkår for tilsyn og kontrol

- M. Ansøger skal stille søværts transport til rådighed, såfremt optagnings- og klappartøjet ikke på normal vis kan anløbe havnen til inspektion.
- N. Kopi af tilladelsen skal forefindes på uddybningsfartøjet og klappartøjet. Den person, som for Aabenraa Havn er ansvarlig for de aktiviteter, som er omfattet af denne tilladelse, skal sørge for, at entreprenøren er gjort bekendt med tilladelsens vilkår jf. bilag 4.
- O. De fartøjer, der udfører uddybningen og klapningen, skal være udstyret med elektronisk positioneringsudstyr, hvor positionen løbende registreres. Skibets position skal være tilgængelig via det nationale overvågningssystem for skibsfart: AIS klasse A. Senest 8 dage før klapningen foretages skal oplysninger om fartøjets navn og AIS-identifikation (MMSI nummer) indsendes til Naturstyrelsen jf. bilag 4 *afsnit A*. AIS-udstyret skal til enhver tid være tændt så længe opgravningen og klapningen udføres. Såfremt der sker nedbrud af AIS-udstyret skal oprensningen / klapningen standses og Naturstyrelsen underrettes.

## 2. Oplysninger i sagen

### 2.1 Baggrund for ansøgningen

Naturstyrelsen har den 20. december 2012 meddelt Aabenraa Havn tilladelse til klapning af 30.000 m<sup>3</sup> fra området ved Tankskibsbro I, Gammelhavn og Nyhavn i Aabenraa Havn. Cowi har ved ansøgning af 30. januar 2013 søgt om tilladelse til klapning af yderligere 10.000 m<sup>3</sup> fra de dybereliggende lag i samme områder af havnen. Da de 10.000 m<sup>3</sup> er omfattet af de i alt 40.000 m<sup>3</sup>, som der oprindeligt var søgt om tilladelse til, henvises til tilladelsen af 20. december 2012.

### 2.2 Udtalelser fra høringsparter

#### NaturErhvervstyrelsen

NaturErhvervstyrelsens afdeling i Fredericia har ingen bemærkninger til det ansøgte.

#### Søfartsstyrelsen

Søfartsstyrelsen har ingen bemærkninger til det ansøgte. Dog skal klapninger udføres således, at der under og efter klapning ikke forekommer dybder mindre end 6,0 meter ved midlevandstand.

#### Langelandsmuseum

Langelandsmuseum har ingen bemærkninger til klapping af uddybnings- og oprensingsmaterialet fra Aabenraa Havn.

## 2.3 Naturstyrelsen Odenses vurdering

### Tidligere oprensninger

Den 3. april 2009 gav daværende Miljøcenter Odense Aabenraa Havn tilladelse til at klappe 170.000 m<sup>3</sup> uddybningsmateriale (j.nr. ODE-421-00065). Tilladelsen blev kun anvendt til klapping af 10.740 m<sup>3</sup>. Tilladelsen udløb 1. januar 2011.

Den 17. december 2012 blev Naturstyrelsen gjort opmærksom på, at der på det tidspunkt foregik oprensninger i Aabenraa Havn ved Tankskibsbro I. Materialet blev dumpet i Sydhavnen i Aabenraa Havn. Aabenraa Havn havde søgt Aabenraa Kommune om at få lov til denne flytning af sediment. Kommunen vurderede at dette ikke krævede en tilladelse, hvorefter havnen gik i gang med at oprense sedimentet. Det er imidlertid Naturstyrelsens opfattelse at denne opgravning og dumpning indenfor havnen er en klapping, ifl. Havmiljøloven (LBK nr 929 af 24-09-2009) og klappvejledningen (VEJ nr. 9702 af 20/10/2008). Naturstyrelsen pålagde derfor Aabenraa Havn et standsningspåbud den 18. december 2012, hvorefter havnen indstillede graveaktiviteterne. Efterfølgende har konsulenten, Cowi, oplyst at der inden standsningspåbuddet nåede at blive opgravet 3.050 m<sup>3</sup> fra området ud for Tankskibsbro I. 1.700 m<sup>3</sup> er oprenset fra område A1-A5, 1.300 m<sup>3</sup> fra område A6-A10 (se bilag 1).

### Vurdering af sedimentet

I maj 2012 blev der udført en sedimentundersøgelse af sedimentet i graveområdet, rapporten hertil er fra juni 2012.

Prøvetagningsprogrammet er udarbejdet efter aftale med Naturstyrelsen. For hvert prøvetagningsområde blev der udtaget 4-5 prøver, for nogle af områderne blev der taget prøver i op til 3 forskellige dybder. Områderne er vist i bilag 1. Det er kun områderne A, B, D og E, der er omfattet af denne tilladelse. Prøverne er blevet analyseret for indhold af tørstof og organisk stof, TBT, PAH samt en række metaller. Resultaterne fremgår af tabel 1, og er "lånt" fra den reviderede ansøgning indsendt af Cowi i november 2012. Disse resultater omfatter også de dybereliggende lag ned til 0,5 m, som nærværende tilladelse omfatter.

Område	Areal	Dybde	Volumen	Vægtfylde	Tørstof	Sediment- mængde (ton tørstof) x vægtfylde x tørstof	TBT	TBT- mængde	Cadmium	Cadmium- mængde	Kobber	Kobber- mængde
	m <sup>2</sup>	m	m <sup>3</sup>	g/ml	%		mg/ton	kg TBT	mg/ton	kg Cd	mg/ton	kg Cu
AX	30.056	0,3	9.618	1,53	58,9	8.667	59	0,5	0,63	5,46	15	126
AY	25.697	0,3	8.223	1,36	44,2	4.943	170	0,8	0,75	3,71	20	101
B	40.000	0,2	8.000	1,23	34,8	3.434	27	0,1	0,97	3,33	25	86
C	40.000	0,0	0	1,20	30,9	0	5	0,0	1,02	0,00	22	0
G	45.000	0,0	0	1,20	30,9	0	5	0,0	1,02	0,00	22	0
D	13.000	0,2	2.600	1,37	49,7	1.770	130	0,2	0,59	1,04	44	78
E	20.000	0,1	2.000	1,64	63,5	2.083	65	0,1	0,43	0,90	17	34
F	23.000	0,5										
H	23.000	0,5	0	1,31	42,2	0	61	0,0	0,66	0,00	18	0
I	16.000	0,5	0	1,36	46,2	0	23	0,0	0,45	0,00	10	0
<b>Total</b>			<b>30.441</b>					<b>1,8</b>		<b>14</b>		<b>433</b>

1. Analyse resultater fra sedimentundersøgelsen i maj 2012 i Aabenraa Havn. Det er kun områderne AX, AY, B, D og E der er omfattet af denne tilladelse. (Tabellen er lånt fra brev af 28. november 2012 fra Cowi til Naturstyrelsen.) De beregnede mængder af miljøfarlige stoffer er beregnet ud fra 30.441 m<sup>3</sup> i første tilladelse, som omfatter de øverste 0,1 – 0,5 m af sedimentet. Se nedenstående for beregnet mængde af miljøfarlige stoffer i de underliggende lag, der er omfattet af denne tilladelse.

Oprensnings- og uddybningsmaterialet består af silt med indslag af ler og indslag af sand. Sedimentet fra område AX og E har et relativt højt indhold af tørstof og lavt indhold af organisk stof, mens områderne AY, B og D har et relativt lavt tørstof-indhold og relativt højt indhold af organisk stof.

TBT koncentrationen ligger mellem nedre og øvre aktionsniveau i klapvejledning<sup>2</sup> for alle 5 områder, og al materialet klassificeres som klasse B materiale. Område AY indeholder den største koncentration af TBT og område D indeholder den næst højeste koncentration af TBT. Klapping af 10.300 m<sup>3</sup> materiale svarer til klapping af 0,6 kg TBT.

Cadmium (Cd) koncentrationerne ligger i alle 5 områder mellem nedre og øvre aktionsniveau og klapping af 10.300 m<sup>3</sup> svarer til 5 kg Cd.

Kobber (Cu) koncentrationerne er relativt lave, og under nedre aktionsniveau. I område AX og E. I AY, B og D ligger Cu-koncentrationerne mellem nedre og øvre aktionsniveau. Klapping af 10.300 m<sup>3</sup> svarer til 149 kg Cu.

Materiale i klasse B kan som udgangspunkt klappes på eksisterende klappladser, men der skal foretages en nærmere vurdering. Vurderingen omfatter udover koncentrationerne, mængderne af de pågældende forurenende stoffer, valg af klapplad samt en vurdering af alternative bortskaffelsesmetoder.

<sup>2</sup> ”Vejledning fra By- og Landskabsstyrelsen Dumpning af optaget havbundsmateriale – klapping. Vejledning nr 9702 af 20/10/2008.



### Alternativer til klapning

Det ansøgte opgravningsmateriale vurderes ikke at være egnet til genanvendelse. Materiale fra dele af havnen (område F der ikke er omfattet af denne tilladelse) bliver ført til deponi i havnens spulefelt, da TBT-koncentrationerne ligger langt over øvre aktionsniveau i klapvejledningen.

### Vurdering af klapningen i forhold til lov om miljømål

#### *Målsætning for området*

Vandplanerne blev vedtaget i december 2011, men primo december 2012 blev de kendt ugyldige af Natur- og Miljøklagenævnet. Vandplanerne vil primo 2013 blive sendt i fornyet høring. Indtil vandplanerne er vedtaget igen, er regionplanerne gældende landsplandirektiv på vandmiljøområdet, og målsætninger heri er gældende.

Målsætningen i Regionplan 2005-2016 for Sønderjyllands Amt lyder for hav og fjord: "- vandkvaliteten i kystvandene skal generelt tilnærmes den vandkvalitet, der findes i nærliggende åbne havområder. Kystvandene skal dermed kunne opfylde kravene til badevand og sikres en så god økologisk tilstand, at der er grundlag for et alsidigt og højst svagt påvirket naturligt plante- og dyreliv." Dog kan der foregå klapning af ubelastet eller kun svagt belastet sediment på udpegede klappladser.

#### *Målsætningsopfyldelse*

Materialerne fra opgravningsområderne i Aabenraa Havn er klassificeret i klasse B, da TBT koncentrationerne i alle delområder ligger over nedre aktionsniveau men under øvre aktionsniveau i klapvejledningen. Materialet fra område AX, B, D, og E (se bilag 1) kan klappes på klapplads ved Jørgensgård Skov i Aabenraa Fjord. Naturstyrelsen vurderer at denne klapning ikke vil være til hinder for målopfyldelse, såfremt vilkårene i klaptilladelsen overholdes. Her skal der gøres opmærksom på særlig vilkår (afsnit 1.1 E) om, at der skal klappes udenfor 10 m koten (på dybder større end 10 m), af hensyn til opfyldelse af miljømålene, derunder ålegræssets mulighed for at brede sig.

Materialet fra område AY indeholder så høje koncentrationer og store mængder af TBT, at Naturstyrelsen vurderer at materialet fra AY ikke kan klappes ved Jørgensgård Skov, men derimod på klapplads syd for Torø i Lillebælt. Klappladsen syd for Torø ligger i et mere åbent og strømfyldt farvand end klappladsen ved Jørgensgård Skov. Det betyder at det marine miljø syd for Torø ikke vil være så følsomt overfor høje koncentrationer af forurenende stoffer som den mere

lukkede og lavvandede Aabenraa Fjord, hvor der tilmed er flere badestrande tæt på klapplassen.

### 3. Offentliggørelse og klagevejledning

Tilladelsen annonceres på Naturstyrelsens hjemmeside ([www.nst.dk](http://www.nst.dk)) torsdag den 5. februar 2013.

Afgørelsen kan påklages til Natur- og Miljøklagenævnet af

- Ansøgeren
- Enhver, der har en individuel, væsentlig interesse i sagens udfald
- Kommunalbestyrelsen
- Sundhedsstyrelsen
- Forbrugerrådet
- Danmarks Fiskeriforening
- Foreningen af Danske Ral- og Sandsugere
- Danmarks Rederiforening
- Bilfærgernes Rederiforening
- Arbejderbevægelsens Erhvervsråd
- Danske Havne
- Foreningen af Lystbådehavne I Danmark (FLID).
- Lokale foreninger og organisationer, der har beskyttelse af natur og miljø som formål, og som har ønsket underretning om afgørelsen
- Lokale foreninger og organisationer, der har rekreative interesser som formål, og som har ønsket underretning om afgørelsen, når afgørelsen berører sådanne interesser
- Landsdækkende foreninger og organisationer der efter deres vedtægter har beskyttelse af natur og miljø som hovedformål
- Landsdækkende foreninger og organisationer der efter deres vedtægter har til formål at varetage væsentlige rekreative interesser, når afgørelsen berører sådanne interesser.

En eventuel klage skal være skriftlig og sendes til Naturstyrelsen, C. F. Tietgens Boulevard 40, 5220 Odense SØ og helt elektronisk til [NST@NST.dk](mailto:NST@NST.dk). Vi sender derefter klagen videre til Natur- og Miljøklagenævnet sammen med tilladelsen og det materiale, der er anvendt ved behandlingen af sagen.

Klagen skal være modtaget i Naturstyrelsen Odense senest kl. 16:00 den 5. marts 2013, der er dagen for klagefristens udløb. Naturstyrelsen underretter straks ansøger om klagen.

Tilladelsen må ikke udnyttes, før klagefristen er udløbet. Såfremt der er indgivet klage, må tilladelsen først udnyttes, når Natur- og Miljøklagenævnet har truffet afgørelse i sagen, medmindre Natur- og Miljøklagenævnet bestemmer andet.

#### 4. Andre oplysninger

Tilladelsen kan til enhver tid ændres eller tilbagekaldes, såfremt hensynet til beskyttelsen af havmiljøet, sejladsens sikkerhed eller gener over for tredjemand gør dette påkrævet.

Søfartsstyrelsen kan kræve området søpmålt efter endt klapning.

I henhold til Miljøministeriets bekendtgørelse nr. 32 af 7. januar 2011 om dumpning af optaget havbundsmateriale (klapning) straffes med bøde den, der:

Foretager eller lade foretage klapning uden tilladelse.

Tilsidesætter vilkår for denne tilladelse herunder pligten til indberetning.

Straffen kan stige til fængsel i indtil 2 år, hvis overtrædelsen er begået forsætlig eller ved grov uagtsomhed, og hvis der ved overtrædelsen er voldt skade på miljøet eller fremkaldt fare herfor eller opnået eller tilsigtet en økonomisk fordel for den pågældende selv eller andre, herunder ved besparelse.

#### 5. Følgende har modtaget kopi af tilladelsen

Aabenraa Kommune [post@aabenraa.dk](mailto:post@aabenraa.dk)

Aabenraa Havn [port@aabenraaport.dk](mailto:port@aabenraaport.dk) og [henrik@aabenraaport.dk](mailto:henrik@aabenraaport.dk)

Konsulenten Cowi [cowi@cowi.dk](mailto:cowi@cowi.dk) og [tuj@cowi.dk](mailto:tuj@cowi.dk)

Søfartsstyrelsen [sfs@dma.dk](mailto:sfs@dma.dk)

NaturErhvervstyrelsen [roskilde@naturerhverv.dk](mailto:roskilde@naturerhverv.dk)

Langelandsmuseum [langelandsmuseum@langelandkommune.dk](mailto:langelandsmuseum@langelandkommune.dk)

Sundhedsstyrelsen [sst@sst.dk](mailto:sst@sst.dk)

Forbrugerrådet [fbr@fbr.dk](mailto:fbr@fbr.dk)

Danmarks Fiskeriforening [mail@dkfisk.dk](mailto:mail@dkfisk.dk)

Foreningen af Danske Ral- og Sandsugere [pbj@danskbyggeri.dk](mailto:pbj@danskbyggeri.dk)

Danmarks Rederiforening [info@shipowners.dk](mailto:info@shipowners.dk)

Bilfærgernes Rederiforening [info@shipowners.dk](mailto:info@shipowners.dk)

Arbejderbevægelsens Erhvervsråd [ae@aeraadet.dk](mailto:ae@aeraadet.dk)

Danske Havne [BGI@Danskehavne.dk](mailto:BGI@Danskehavne.dk)

Foreningen af Lystbådehavne I Danmark (FLID). [info@flidhavne.dk](mailto:info@flidhavne.dk)

Danmarks Naturfredningsforening [dn@dn.dk](mailto:dn@dn.dk)

Danmarks Sportsfiskerforbund [post@sportsfiskerforbundet.dk](mailto:post@sportsfiskerforbundet.dk)

Greenpeace [hoering@nordic.greenpeace.org](mailto:hoering@nordic.greenpeace.org)

Dansk Ornitologisk Forening [dof@dof.dk](mailto:dof@dof.dk)

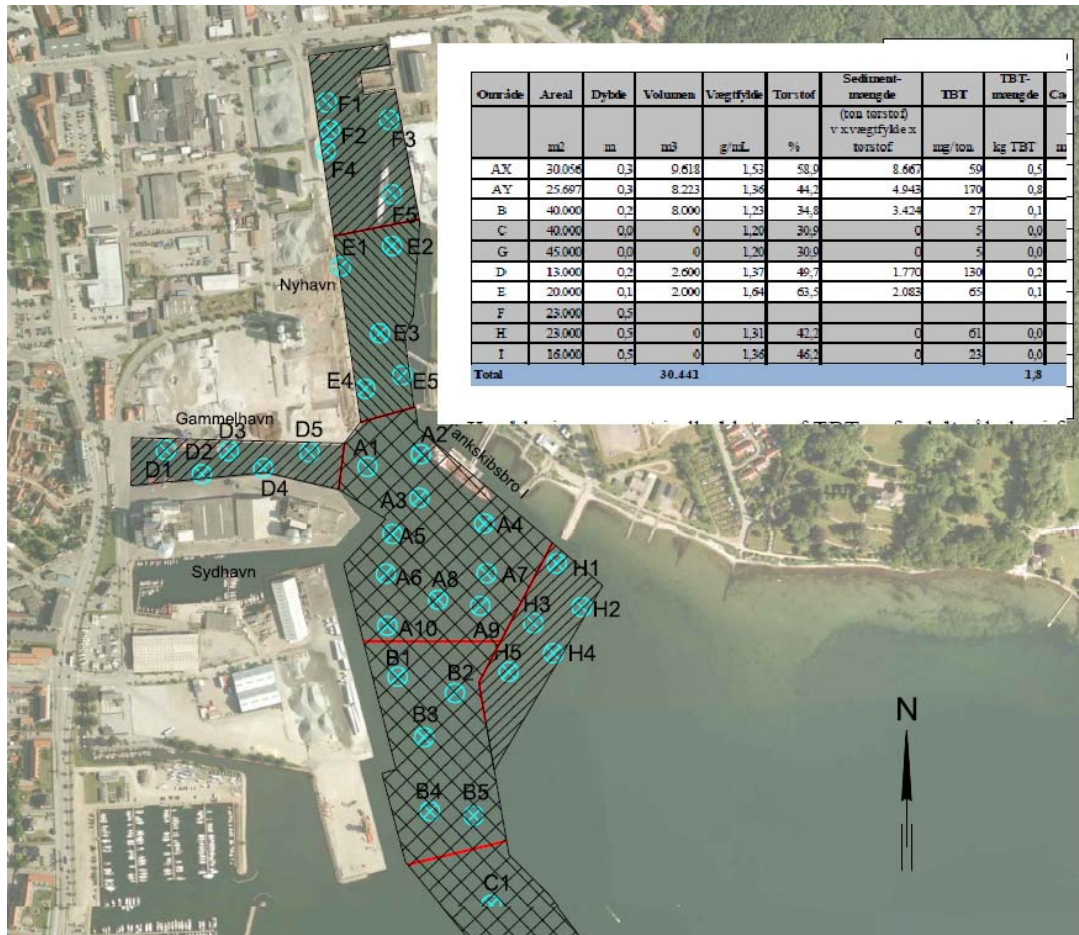
Friluftsrådet [fr@friluftsradaet.dk](mailto:fr@friluftsradaet.dk)

Dansk Sejlunion [ds@sailing.dk](mailto:ds@sailing.dk)

Danmarks Idrætsforbund [dif@dif.dk](mailto:dif@dif.dk)

## BILAG 1 Oprensningsområdet placering

Kort over oprensings- og uddybningsområdet i Aabenraa Havn. Denne klaptilladelse gælder udelukkende for områderne mærket A, B, D og E i bilag 1. Opdelingen af område A i delområderne AX og AY fremgår ikke af kortet.

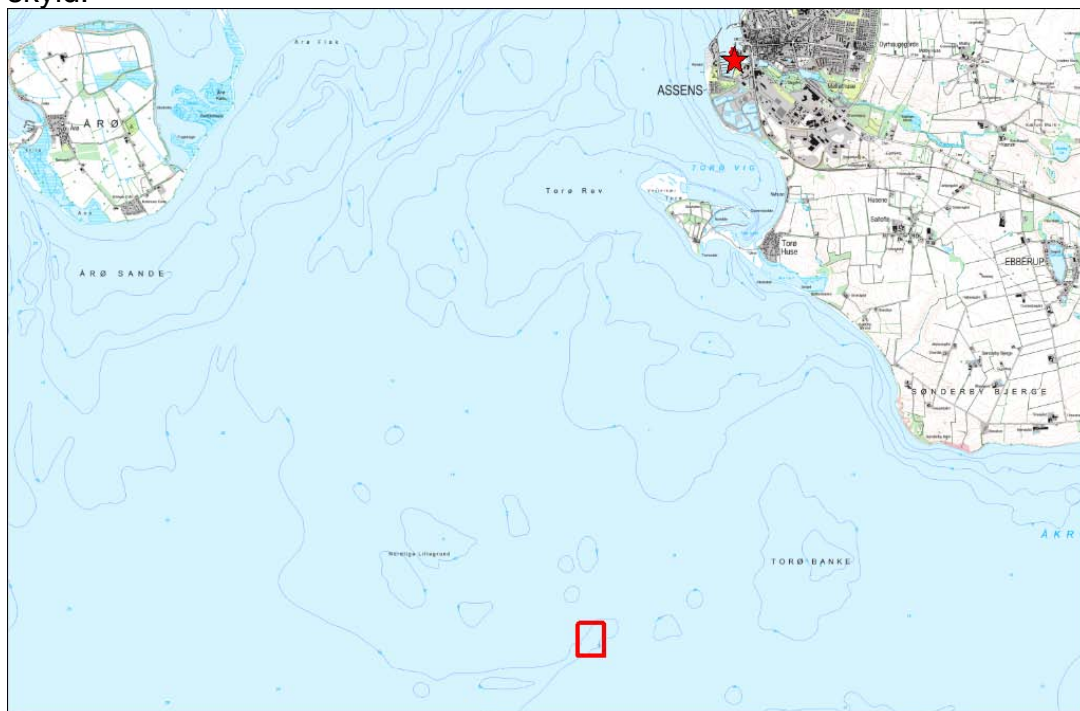


## BILAG 2 Klappladsens beliggenhed

Kort over placeringen af klappladsen ved Jørgensgård Skov i Aabenraa Fjord.



Kort over placeringen af klappladsen syd for Torø i Lillebælt er markeret med en rød firkant. Assens er mærket med en rød stjerne for orienterings skyld.



## BILAG 3 Kvalitetssikringsplan

Regnearket er fremsendt elektronisk til havnen

Dette er blot et billede af det bilag der skal udfyldes.

Bilag 3 - Kvalitetssikringsplan jf. vilkår L			
År	<input type="text"/>	Journalnummer	<input type="text"/>
Havn Adresse	<input type="text"/>	Ansvarlig	<input type="text"/>
		Telefonnr./mobil	<input type="text"/>
		E-mail	<input type="text"/>
<b>Vilkår i godkendelsen:</b>	<b>Vilkår:</b>	<b>Aktion:</b>	<b>Ansvarlig/ aktionsperiode:</b>
B	Afgrænsning af områder hvorfra der må uddybes og klappes	<input type="text"/>	<input type="text"/>
F + G	Positionering af klapplads og sikring af mindstedyde	<input type="text"/>	<input type="text"/>
J	Sikring mod at klappmaterialet indeholder større faste genstande, herunder affald	<input type="text"/>	<input type="text"/>
R	Klaptilladelse skal forefindes på klappartøjet	<input type="text"/>	<input type="text"/>
S	AIS- og GPS udstyr virker	<input type="text"/>	<input type="text"/>
K	Pejling af klapplads	<input type="text"/>	<input type="text"/>
N + O	Underretning til Farvandsvæsenet og Naturstyrelsen Odense efter klappning	<input type="text"/>	<input type="text"/>
P	Årsopgørelse til Naturstyrelsen Odense.	<input type="text"/>	<input type="text"/>

## BILAG 4 Indberetning af klapping

Skemaet anvendes til indberetning før klapping, efter klapping og ved indberetning pr. 1. februar for det foregående kalenderår

Regnearket er fremsendt elektronisk til havnen. Dette er blot et billede af bilaget

### BILAG 4

### INDBERETNING AF KLAPAKTIVITET til Søfartsstyrelsen og Naturstyrelsen

År	
Havn	
Adresse	
Kontaktperson	
Telefonnummer	
E-mail	

Journalnummer	
Klapplads	

Afsnit C Årsindberetning		
Efter årsskifte, senest 1. februar		
	m <sup>3</sup>	tons
Dan totale klappede mængde for hele året.		
Dato for indberetning		

Afsnit A Før opgaven starter			
Indberetning til Naturstyrelsen: 8 dage før at opgaven starter	Indstilles opgaven i mere end 3 måneder, skal der indsendes en ny indberetning		
Indberetning til Farvandsvæsenet: 4 uger før at opgaven starter**	1. Opgave	2. Opgave	3. Opgave
Forventet start (dato)			
Forventet varighed (antal dage)			
Navnet på firmaet der skal udføre opgaven			
Navnet på fartøjet der skal opgrave + MMSI nummer*			
Navnet på fartøjet der skal klappe (fx navnet på prammen) + MMSI nummer*			
Arbejdet nødvendiggør at afmærkninger inddrages/flyttes midlertidig (ja/nej)**			
Ønskes arbejdet offentliggjort i Efterretning for Søfarende (ja/nej)**			
Dato for indberetning			

\* MMSI Maritime Mobile Service Identify Number

Afsnit B Efter klapping er afsluttet						
Indberetning 4 uger efter opgaven er afsluttet	Indstilles opgaven i mere end 3 måneder, skal der indsendes en ny indberetning					
Dato for afslutning af opgaven	1. Opgave	2. Opgave	3. Opgave			
Dato for reetablering af afmærkninger, hvis de har været inddraget/flyttet**						
Klappet mængde	m <sup>3</sup>	tons	m <sup>3</sup>	tons	m <sup>3</sup>	tons
Mindste dybde fundet på klappladsen med tilhørende position Datum:WGS84	Dybde [m]	Position	Dybde [m]	Position	Dybde [m]	Position
	N: Ø:		N: Ø:		N: Ø:	
Dato for indberetning:						

\*\* Indberetning der kun har interesse for Farvandsvæsenet. Her er indberetningsfristen på 4 uger.

Regnearket opdateres løbende og enhver ny opdatering sendes til:

Søfartsstyrelsen sfs@dma.dk

og

Naturstyrelsen ode@nst.dk