



Miljøministeriet
Naturstyrelsen



Orientering om Blue Reef projektet – juli 2011

J.nr. NST-4160-00247

Her følger en orientering om status for Blue Reef projektet på Læsø Trindel.

Genopretningen af revet

Efter at stenene var kommet i vandet i løbet af sommeren 2008, skulle området scannes/måles op som dokumentation for stenenes korrekte placering og af hensyn til opdatering af søkortet for området.

Da opmålingen forelå, viste det sig, at stenene på resterne af det oprindelige rev ikke lå helt, som de burde, da et område på resterne af det gamle rev ikke var stabiliseret tilstrækkeligt med store sten. I stedet var der områder med sten i flere lag. Nogle af stenene måtte derfor flyttes igen i 2009.

Opdatering af søkort

På baggrund af opmålingen blev de nye dybder på Læsø Trindel bekendtgjort i Efterretninger for Søfarende i marts 2010, og herefter blev søkortet opdateret.

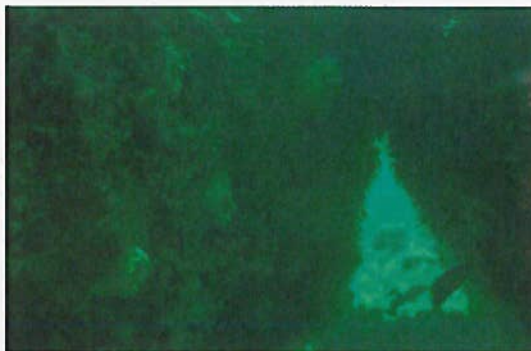
Overvågningen af området har ført til udsættelse af projektafslutningen

I forbindelse med projektet gennemfører Danmarks Miljøundersøgelser (DMU) i årene 2008-2010 en årlig overvågning af det nye rev. Ved overvågning i 2010 konstaterede DMU, at koloniseringen med dyr og tangskov på det nye stenrev som forventet er i fuld gang, men at der på de udlagte sten endnu kun er få flerårige, bladformede tangplanter, som vokser langsomt. I stedet var store dele af stenene dækket af trådformede arter af tang – arter som hurtigt indfinder sig på bare sten og klipper. Det er forventningen, at der med tiden gradvis vil komme flere og flere af flerårige, bladformede tangplanter, og dermed også andre arter, som normalt kan findes i forbindelse med store bladformede tangplanter.

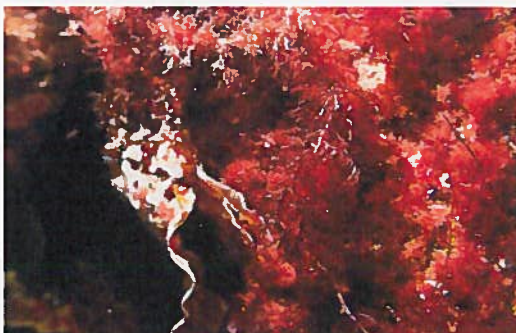
DMU og DTU Aqua anbefalede på den baggrund, at projektets afslutning – som var planlagt til starten af 2012 – udskydes 1 år, så den afsluttende store undersøgelse af udviklingen på stenrevet kan foretages i 2012 i stedet for i 2011. Herved forventer vi at kunne få et bedre billede af stenrevets gavnlige effekt på dyre- og plantelivet i området. På den baggrund er EU-kommissionen, som støtter projektet økonomisk, blevet anmodet om accept af en ændring af projektet, så den afsluttende undersøgelse af revet kan foretages i 2012. Kommissionen har accepteret denne ændring.

Fiskeriforbud i området

For at få så retvisende et resultat af overvågningen som muligt ønskede Danmarks Miljøundersøgelser og DTU Aqua, at der skulle oprettes et midlertidigt fiskeriforbud i området. Fiskeridirektoratet udstedte således et fiskeriforbud, som trådte i kraft i september 2009 og gælder frem til udgangen af 2011, hvor overvågningen efter den oprindelige plan skulle være afsluttet. Som følge af projektets ændrede afslutningstidspunkt vil fiskeriforbuddet blive søgt forlænget et år.



Kællingehår, almindelig søanemone og grenet rørpolyp på det nye rev i 2009



Sukkertang i algesamfund domineret af trådformede rødalger på det nye rev i 2010
Fotos: Karsten Dahl, DMU, Aarhus Universitet

Sejlture til revet

I 2009 og 2010 har der været arrangeret sejlture ud til det nye rev med Seadog, hvorfra der med udgangspunkt i havnene på Læsø eller Sæby tilbydes naturoplevelser på havet, fx sælsafarier og fisketure. På turene til Læsø Trindel er der mulighed for med undervandskamera at se det nye rev, hvilket deltagerne har været meget begejstrede for. Der vil blive arrangeret lignende ture i 2011.

Informationstavler

Der skal opstilles informationstavler i havnene på Læsø og i lystbådehavnen i Frederikshavn, og der er blevet udarbejdet udkast hertil, som i miniformat er hængt op forskellige steder på Læsø. Informationstavlerne forventes at blive sat op i løbet af efteråret 2011.

Dykning på revet

Når vejret tillader det, er der mulighed for at dykke på revet. For at markere et sted, hvor dykkerbåde kan ankre op, og hvorfra der vil være adgang til at se det nye rev, blev der udlagt en dykkerbøje. I forbindelse med at der var meget is omkring Læsø i starten af 2010, rev dykkerbøjen sig løs. Udlægning af en ny bøje forventes at kunne ske i efteråret 2011. Der vil også blive lavet en lille folder,

som fortæller om mulighederne for at dykke på revet. Input til relevante oplysninger hertil modtages gerne.

Interesse for projektet

Projektet har medført interesse fra medierne. Senest har et tysk TV selskab henvendt sig, da de ønsker at lave et dokumentarprogram om imponerende kystlandskaber, hav og mennesker, der lever her. Det tyske TV selskab ønsker at lave en udsendelse om Læsø og vil i den forbindelse også gerne have en sekvens om Blue Reef projektet med optagelser fra det nye rev. Det vil muligvis ske i juli eller august 2011.

Fremtidige møder

Når resultaterne af DMU's og DTU Aquas afsluttende undersøgelser af revet i 2012 foreligger, vil der blive inviteret til et offentligt møde på Læsø og et møde i følgegruppen.

Sammenlægning af Skov- og Naturstyrelsen og By- og Landskabsstyrelsen

Fra den 1. januar 2011 er Skov- og Naturstyrelsen og By- og Landskabsstyrelsen blevet sammenlagt til Naturstyrelsen. Naturstyrelsen er organiseret i 21 lokale enheder fordelt på tre landsdele: Øst, Nord og Syd. Hertil kommer den centrale del af styrelsen i København. Blue Reef projektet styres som hidtil fra den centrale del af Naturstyrelsen i København.

Yderligere oplysninger

På BlueReef projektets hjemmeside www.blureef.dk kan man læse mere om projektet. Eventuelle spørgsmål og kommentarer kan rettes til Else Marie Stamphøj, telefon: 7254 4859 eller e-mail: ems@nst.dk