

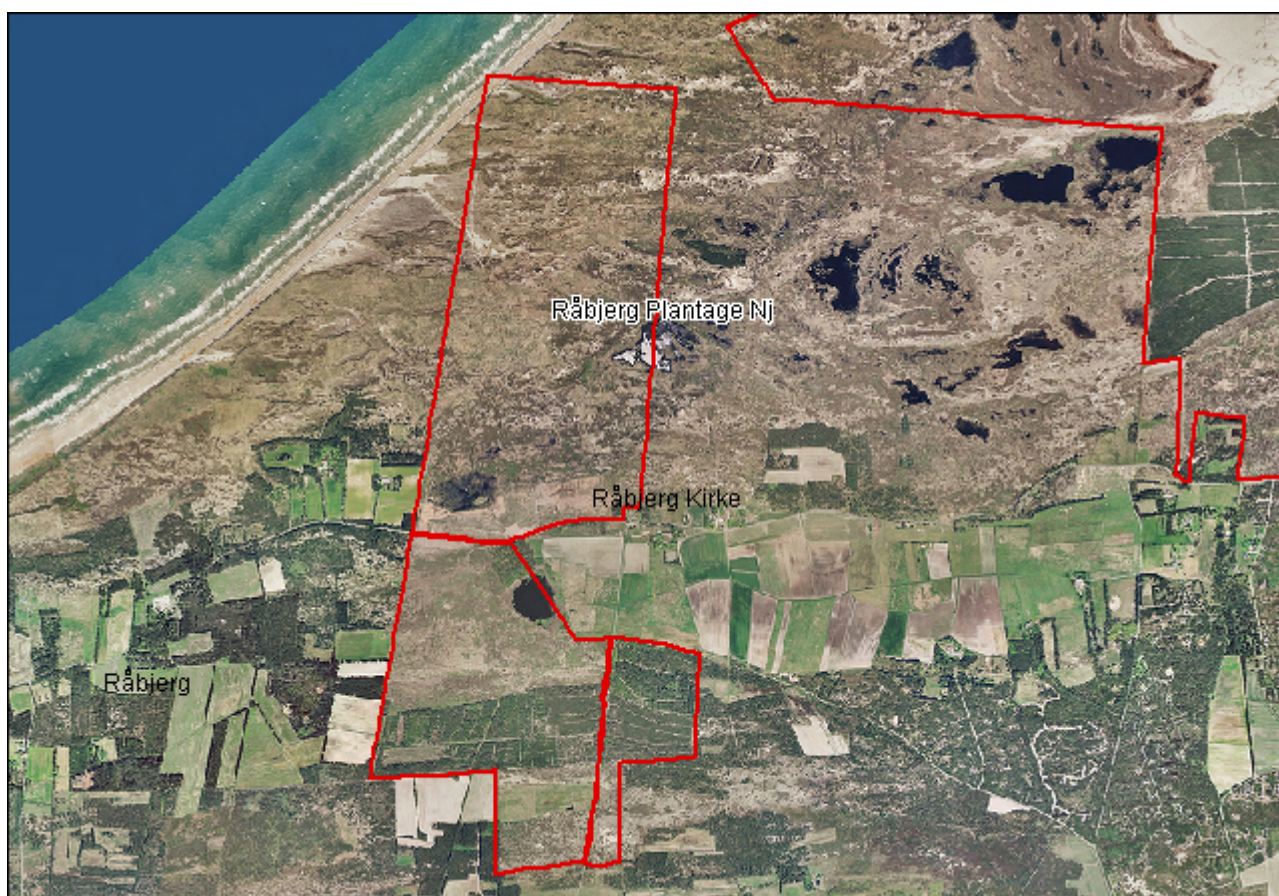
Råbjerg Plantage (skov nr. 23)

Beskrivelse

Generelt

Råbjerg Plantage er et klit- og klithedeareal erhvervet i 1911 nord og syd for Råbjergvej ca. 3,5 km øst for Skiveren. Arealets nordvestlige hjørne når ud til Skagerak. I 1995 er erhvervet yderligere et hede- og græsareal på ca. 31 ha mod syd omkring Gårdbovej. Plantagen er anlagt i 2 dele - ca. 35 ha omkring Råbjergvej og ca. 65 ha på arealets sydligste del. De to plantagestykker var adskilt af Råbjerg Sø og klithede. Stykket nord for Råbjergvej blev ryddet i forbindelse med LIFE-klithedeprojektet i 2005. Skovens sammensætning pr. 1/1 2007 og beliggenhed fremgår af nedenstående tabel og kort.

Skovarealer		Naturarealer m.v.		Andre arealer	
Gran	34,1	Hede	317,5	Vej	0,3
Ædelgran	1,0	Søer m.v.	7,1	Andet	0,7
Bjergfyr	12,1	Eng	7,7		
Andet nåletræ	20,1	Mose	7,6		
		Krat	0,5		
I alt	67,3		340,4		1,0
					408,5



Geologi og jordbund

De naturhistoriske forhold minder om Tversted Klitplantage med hævede stranddannelser overføget af flyvesand. Jordbunden er domineret af magert sand. Øst til vest gående lavninger mellem klitterne er i den nordlige del opfyldt med sandet tørv. I nordvest ses et hjørne af stensletten Råbjerg Stene. I havstokken mellem Kandestederne og Skiveren sker det undertiden (efter storme), at den yngre Yoldialer, der som en banke var kernen i dannelsen af Skagens odde, blottes for sit normale dække af strandsand.

Der er ikke foretaget jordbundsundersøgelser i Råbjerg Plantage. Ifølge det geologiske jordartskort domineres plantagen af flyvesand. En bræmme af ferskvandstørv findes rundt om Præstesø. På afblæsningsfladen Råbjerg Stene findes havaflejret grus blottet, og øst herfor findes pletter med hav- aflejret sand.

Landskab



Den nordlige åbne del (udgør 7/8 af arealet) er en mindre del af den meget store og sammenhængende klithedeflade med Hulsig Hede og Råbjerg Mile. Afgrænsningen af statens areal er på ingen måder tydelig i landskabet og løber f.eks. gennem Råbjerg Sø. Mod syd afgrænses det åbne areal af Råbjerg Plantage, en granplantage, der med sine rette linjer danner en kontrastfyldt afslutning på det øde og åbne klithedeområde. Statens areal afgrænses i plantagens grænse, bortset fra et mindre stykke klithede, som ligger op til plantagen syd for, på det midterste stykke. Dette stykke åbne klithede er ikke synlig afgrænset, men grænser op til anden klithede.

Oplevelsesværdierne i det åbne landskab er den storslåede natur, klitterne, ikke mindst Råbjerg Mile og det uspolerede og øde. Der findes ingen bebyggelse, ingen asfaltveje, men kun en enkelt snoet grusvejsti, der går nordpå fra Råbjerg Kirke og ender i en sti helt ud til havet ved Råbjerg Stene. Hele området er vurderet til at være i god landskabelig tilstand, især efter de seneste rydninger omkring Råbjerg Kirke. Området er samtidigt sårbart overfor tilgroning og fremmedelementer af enhver art. Området gennemskæres fra øst til vest – ved kirken – af Råbjergvej. Herfra går ligeledes en offentlig vej sydpå, uden for statens areal, gennem et lavbundsareal, Troldkær, og derefter igen ind på statens areal gennem Råbjerg Plantage for derefter at gå gennem et mindre klithedearealet med Mølklitten. Umiddelbart herefter når man ned til

landevejen fra Tversted til Ålbæk, og her kommer man ud i endnu et nyt landskab, en stor og åben landbrugsflade, præget af frilandsgrise på den tørlagte Gårdbo Sø.

I den store skala er plantagen en kontrast til det åbne landskab. Plantagen er et af flere bevoksede områder, der ligger som et øst-vestgående bånd, her på den sydlige del af Skagens Odde. Dog er Råbjerg Plantage anderledes end de andre bevoksede områder, ved at være større, mere massiv og med lige linjer, at være afgrænset ud mod klitheden. Inde i plantagen findes en klitrimme, som er bevokset og derfor temmelig skjult. Dette er grunden til, at den er vurderet til at have middel landskabelig værdi.

Skoven

Skoven er som Bunken Plantage anlagt som værnskov.

Det nordlige plantagestykke skulle ifølge 1989-driftsplanen på længere sigt overgå til klit, hede, slette og vådområder. Dette er på nær ca. 2,5 ha sitkagran nord for Råbjerg Sø realiseret, idet alle øvrige bevoksninger er ryddet – de sidste omkring årsskiftet 2004/05 i forbindelse med det igangværende LIFE-klithedeprojekt.

Den sydlige plantagestykke på ca. 65 ha bevokset areal bevares og udgør ca. 16 % af det samlede areal. Det består hovedsageligt af sitkagran, skovfyr og bjergfyr, men er ud over indblanding af birk og eg enkelte steder stort set uden løvtræ. Der er i øvrigt to små nordmannsgranbevoksninger i plantagen på i alt ca. 1 ha med en høj registreret PK på 12 m³/ha/år. Produktionen er på grund af den store granandel på knap halvdelen af det bevoksede areal med en gns. PK på ca. 6 højere end i Bunken Plantage. Til gengæld betyder aldersklassfordelingen i den noget yngre plantage, at den stående vedmasse er lavere - i gns. ca. 113 KFM/ha bevokset areal.

Friluftsliv

Der kommer ca. 7.000 årlige besøgende til området, hvilket er en tilbagegang på 30 % i forhold til 1976 opgørelsen. De folk der kommer, kender da også kun til området fra tidligere besøg og ikke fra nogen form for formidling.

De friluftsmæssige attraktioner ved området er de store åbne vidder og udsigten til Råbjerg Mile. De faciliteter som fremgår af understående tabel, er placeret ved P-plads v. Råbjerg Kirke eller ved den skovbevoksede del af området.

Faciliteter i Råbjerg klitplantage

Facilitet	Information	Pladser	Veje og stier
Affaldsstativ		1	
Bom			4
Bord / bænkesæt		4	
Højskilt	1		
Parkeringsplads		1	
Piktogramstander	15		
Vandresti			1
Vandresti-pæl			6
Vejnavneskilt	2		

Fugletårn ved Råbjerg sø

Natur

Råbjerg Plantage består for størstedelen af åbne naturarealer. Der er gennemført omfattende rydninger i de senere år, hvorved der er genoprettet klithede.

Råbjerg hede består af oprindelig, åben klithede m.m., der er udvidet ved rydning af den nordlige del af Råbjerg Plantage som led i et EU-støttet LIFE-projekt til bevaring og genopretning af de atlantiske klitheder. Mod nord er den lille del af Råbjerg Miles ældste afblæsningsflade. Råbjerg Sø (også kaldet Præstesø) indgår i amtets søovervågning og er B-målsat som sø med naturligt og alsidigt plante- og dyreliv. Målsætningen er ikke opfyldt. Der er desuden hede og enge i den sydlige del af plantagen

Kulturmiljø

Ingen fortidsminder.

Bygninger

Ingen.

Gældende udpegninger

Regionplanlægning

I Regionplan 2005 er hele skoven omfattet af regionalt kystlandskab- og naturområde. Det betyder at naturinteresserne er særligt tungtvejende, og at der ikke må foretages dispositioner, der hindrer eller begrænser varetagelsen heraf. På en mindre del af arealet syd for plantagestykket er skoven udpeget som økologisk forbindelse, dvs. at arealerne skal administreres så levesteder og spredningsmuligheder forbedres for de dyr og planter, som forbindelsen skal sikre.

Et stort areal nord for Råbjerg Sø ligger i det område med særlige drikkevandsinteresser, der også omfatter det meste af Bunken Plantage.

Råbjerg Sø er målsat til en sommersigt dybde større end 1 meter.

Internationale beskyttelsesområder

Hele skoven nord for det sydlige plantagestykke ligger sammen med Råbjerg Mile Natura2000 område nr. 2, der består af fuglebeskyttelses-område nr. 5 og habitatområde nr. 2. De to områder er sammenfaldende i skoven og omfatter ca. 306,3 ha.

Her forekommer følgende af de naturtyper, som udgør udpegningsgrundlaget for habitatområdet. 2110 Forstrand og begyndende klitdannelse, 2120 Hvide klitter og vandremiler, 2130 Stabile kystklitter med urteagtig vegetation (grå klit og grønsværsklit), 2140 Kystklitter med dværgbuskevegetation (klithede), 2170 kystklitter med gråris, 2190 Fugtige klitlavninger, 3130 Ret næringsfattige søer og vandhuller med små amfibiske planter ved bredden, 3150 Næringsrige søer og vandhuller med flydeplanter eller stor vandaks og 3260 Vandløb med vandplanter.

Af udpegningsgrundlaget for fuglebeskyttelsesområdet træffes Rørdrum, Trane, Tinksmed, Hjejle, Natravn, Rødrygget Tornskade, Hedelærke og Markpiber.

Fredninger og vildtreservater

Hele arealet på nær det i 2002 tilkøbte areal mod syd er sammen med omkringliggende arealer ved Råbjerg mile fredet ved Overfredningsnævnets kendelse af 5. december 1962. Reg. nr. 02748.000.

Arealet er ca. 378 ha. Fredningens formål er at sikre almenhedens mulighed for ophold og færdsel, at sikre det landskabelige helhedsindtryk samt at beskytte de historiske/arkæologiske interesser. Arealerne skal henligge som på fredningstidspunktet. De udyrkede områder skal bevares i naturtilstand. Der må ikke foretages planering, afgravning, opfyldning, dræning, udgrøftning eller bortpumpning af vand. Arealerne må ikke yderligere bebygges, opdyrkes eller tilplantes. Der må ikke gødskes eller sprøjtes eller på anden måde behandles til skade for det vilde dyre- og planteliv. Selvsåede træer kan fjernes efter fredningsnævnets bestemmelse.

Naturskov

Der er ikke naturskov i plantagen.

Forsøg

Ingen.

Pyntegrønt

Intet.

Jagt

Jagten i hele Råbjerg plantage 409 ha. er udlejet til konsortie. Almindeligt forekommende vildtarter er råvildt, ræv og hare. Der er fast bestand af dåvildt, og kronvildt er hyppigt forekommende. Ifølge "jagtpapiret" må der ikke udøves andejagt i Råbjerg sø, men i den nordlige del forekommer der ofte vand i klitlavningerne, hvor der kan drives andejagt.

Fiskeri

Der er intet fiskeri.

Målsætninger

Friluftsliv

P-pladsen ved Råbjerg kirke skal være besøgscenter for området.

Der er en fin tilfredshed med faciliteterne i området. Det overvejes at opstille et toilet ved P-pladsen, da dette er efterspurgt. Oplevelsen af den vilde natur vil kunne forstyrres med et øget besøgstal, men med en god stiføring vil man kunne styre de besøgende, og dermed undgå at der kommer for mange ekstra spor som følge af et øget besøgstal. Et øget besøgstal kunne opnås ved at inddrage området i vandretursfolderen Råbjerg Mile.

Der etableres ridedsti fra P-pladsen ved Råbjerg kirke og nord på, således at der skabes rideadgang til vestkysten i forbindelse med den Regionale riderute.

Den sydlige bevoksede del af plantagen er en del af et øst-vest gående bevoksningsbælte, som giver en god skærm mod de bagved stående møller, og dermed er med til at bidrage til følelsen af at være i den "vilde" natur.

Natur

Målsætningen er bevaring af åben klithede ved rydning af opvækst af især bjergfyr og pleje af engene ved fortsat græsning uden gødskning og omlægning.

For Råbjerg sø er det målet at oprense for slam og uønsket tagrør for at opfylde den målsatte sigtddybde på 1 meter.

Landskabsplan

Målet for arealer er, at det forbliver åben klithede og at granplantagen mod syd på længere sigt ryddes og genoprettes som klithede, med enkelte spredte grupper af ege- og fyrretræer. Det er især de nordlige og østlige områder, som bør ryddes. Derved får man genskabt sammenhænge mellem de store klitheder mod nord og de mindre klitheder mod syd og øst. Det vil være en landskabelig og oplevelsesmæssig forbedring, hvis klitrimmen blev pakket ud af plantagen. Afhængig af, om der gennemføres et naturgenopretningsprojekt på Gårdbo Sø, vil det være en landskabelig forbedring, at rydde hele plantagen, så der kan komme en landskabelig og biologisk sammenhæng mellem søen og klitheden.

Skovudvikling og naturnær skovdrift

På langt sigt ryddes den resterende del af Råbjerg Plantage med henblik på at genskabe klitheden.

Køb og salg

Arealerne nord og øst for Råbjerg Sø bør søges erhvervet.

Plan og konsekvenser

Friluftsliv

SNS Vendsyssel vil arbejde for at:

- Der etableres et toilet i tilknytning til P- pladsen ved Råbjerg kirke. Etableringen foretages evt. i samarbejde med Råbjerg kirkes menighedsråd.
- Der etableres en nye stiforløb i området og de eksisterende holdes ved lige.
- Der etableres ridesti fra P-plads ved Råbjerg kirke og nord på til Vesterhavet.

Natur

Naturværdierne fastholdes og forbedres ved naturpleje med rydning af opvækst på hede og mosearealer og græsning af engarealer. Naturgenopretning for Råbjerg Sø. Nuværende vildtagre bevares og plejes med henblik på græsning for hjortevildt. Alle åbne områder underlagt detaljeret plejeplan.

Landskab

I planperioden holdes de åbne arealer fortsat åben og klitrimmen i Råbjerg Plantage ryddes så meget, at den i højere grad en nu vil kunne opleves fra landevejen.

Skov

Der er ikke udlagt skovudviklingstyper i plantagen, da den på sigt skal ryddes. De nuværende bevoksninger drives fortsat med henblik på produktion og rekreation. Fremover sker foryngelsen ved naturlig foryngelse af de nuværende træarter på arealet.