

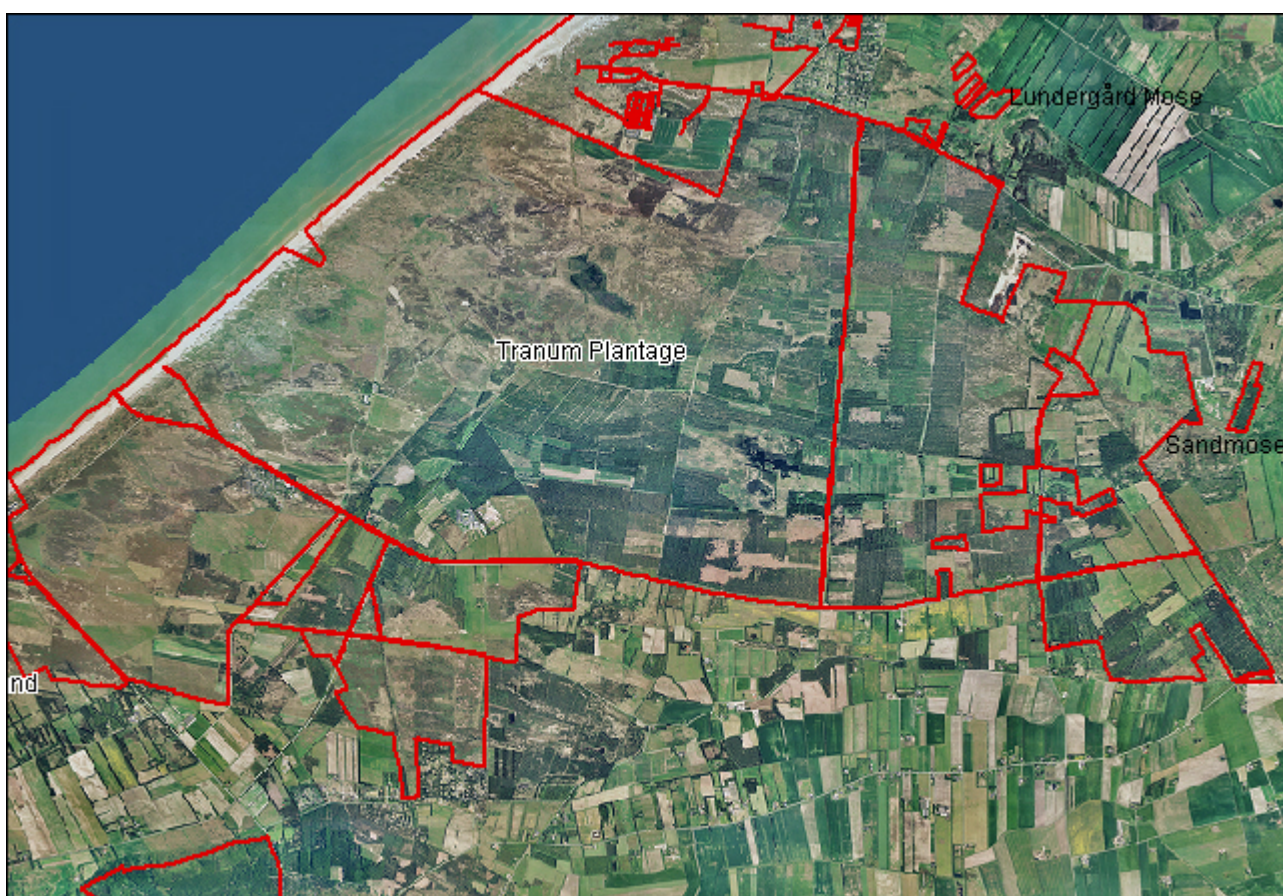
## Tranum klitplantage (skov nr. 72)

### Beskrivelse

#### Generelt

Tranum klitplantage, der ligger ved Jammerbugten, er meget stor. Bevoksningerne er plantet i flere omgange, efterhånden, som arealerne blev erhvervet. Sidst i 1942-48, hvor landbrugsministeriet og arbejdsministeriet opkøbte store områder. Den største del af Tranum klitplantage er dog ubevokset. Her ligger bl.a. Forsvarets skydeterræn, men også store klithede- og hedeblader. Der er et par store, meget fladvandede søer med store naturinteresser.

Skovarealer		Naturarealer m.v.		Andre arealer	
Bøg	21,4	Hede	1322,7	Slette	86,5
Eg	169,7	Søer m.v.	25,3	Ager	288,2
Ask og ær	0,9	Klit	60,0	Vej	24,7
Andet løvtræ	25,3	Eng	85,1	Andet	90,7
Gran	854,2	Strandbred	51,6		
Ædelgran	84,7	Overdrev	5,9		
Bjergfyr	64,0	Krat	2,0		
Andet nåletræ	492,1				
I alt	1712,3		1732,8		490,1
					3934,4



## **Geologi og jordbund**

Klitplantagen er i hele sin udstrækning beliggende på den hævede havbund, som udgør slettearealerne mellem morænelandet ved Tranum og Blokhushus. Området er over alt dækket af flyvesand, dels som et jævnt lag over sletten, og dels som vandreklitter. Langs kysten af Jammerbugt findes en række af havklitter, således at alle karakteristiske klitelementer er repræsenteret i klitplantagen.

Stenalderhavets kystlinie ses ikke inden for klitplantagen, idet hele området var havdækket på den tid. Imidlertid blev der tidligt i Stenalderen dannet en sandtange (som det i dag ses ved Ringkøbing Fjord) mellem Tranumlandet og Blokhushuset, således at den øst og syd for liggende Gjøll Bredning blev afskåret fra Skagerrak. Sandtangen er opbygget af revler og strandvolde, som bl.a. kan genfindes ved Alvibakker. Tangen har antagelig været tre til fire km bred på det bredeste sted. Landhævningen siden Stenalderen andrager på stedet 6,5 til 7 m.

Jordbunden er overvejende præget af flyvesand. Ved Alvibakker er der stenede strandvoldsaflejringer, og i klitplantagens østlige dele er ferskvandsaflejringer af sand og dynd almindelige under et tyndt flyvesandsdække. I Koldmose Klitplantage er der observeret tørvelag, der er mindre end én meter tykke, under et halvt til en hel meter tykt dække af flyvesand. Podsoleringen af flyvesandet er beskeden. Stedvis er der udviklet 10 til 20 cm sandmuld i flyvesandet som følge af agerbrug før klitplantagens etablering.

Oplysninger om jordvandet er få. Området har været stærkt vandlidende, og da klitplantagen blev anlagt omkring 1920 var en omfattende vandregulering nødvendig. Der er normalt en overfladisk grundvandstand en halv til en hel meter under overfladen. I Sandmosen findes tre vandforsyningsboringer, og i Tranum Klit ved campingpladsen findes andre tre drikkevandsboringer udover Tranum Klit Vandværk.

## **Landskab**

Tranum Klitplantage ligger i et kystnær, fladt skovkarakterområde på hævet havbund med flyvesand, som danner et klitlandskab med enkelte klitter og store afblæsningsflader. Der er flere vådområder både i det åbne klithedeområde og i det lukkede klitplantageområde. Klitplantagen består overvejende af plantede nåletræer, og fremtræder meget ensartet. Det må karakteriseres som et storskalalandskab, hvor mønsteret er dominerende og består af flader og linjer. Flader med skov, klithede og mark på afblæsningsflader, og linjer, som udgør veje, grøfter og levende hegn. På afblæsningsfladen findes flere klitområder, som oftest klitrimmer, der strækker sig fra vest mod øst. Yderst ved kysten findes et bælte af havklitter. Nogle af disse klitområder er åbne andre er skjult af bjergfyr og andet nåletræ. Oplevelsesmulighederne i dette område er det stille landskab, det afsondrede og de åbne vidder og de lange lige veje langs uendelige rækker af nåletræ.

Området er meget stort og er samlet set vurderet til at have landskabelig høj værdi, med en samlet stor klitplantage/skov i dette robuste og relativt øde område. Der er enkelte områder som er vurderet til middel værdi. Det er området ved Sandmosen, syd for Sandmosevej samt området mellem Store Vande og Overklitten Sø. De åbne områder er vurderet til sårbare overfor tilgroning og tilplantning, især med invasive arter som rynket rose og gyvel, men også med nåletræer, som bjergfyr og contortafyr, eller tilplantning – og det gælder særligt for de karakteristiske markflader langs vejene – som vil få landskabet til at skifte karakter.

## **Skoven**

Generelt udgør den bevoksede del af Tranum Klitklitplantage en mindre andel end i SNS Vendsyssel's øvrige klitplantager. Sitkagran dækker en meget stor del af det bevoksede areal svarende til ca. 40 %. For løvtræets vedkommende dækker eg og bøg knapt 10 % af det bevoksede areal. Med knapt 20 % udgør skovfyr også en af hovedtræarterne. Af andre træarter kan nævnes fransk bjergfyr (5%), omorika (5%), contortafyr (4%) og ædelgran (3%).

Produktionen for de to dominerende træarter sitkagran og skovfyr adskiller sig ikke væsentligt fra gennemsnittet for SNS Vendsyssel.

### Friluftsliv

Af store byer er Tranum klitklitplantage nærrekreativt område for Aalborg. Af de 37.000 kommer de 20 % af dem iflg. "Friluftsliv 98" i større grupper end 30 personer, imod 5 % som er gennemsnittet for SNS Vendsyssel. Dette tal stemmer ikke over ens med den generelle opfattelse fra enheden om besøgmønstrer for klitplantagen. Opfattelsen er at der kommer relativt få små grupper i klitplantagen, og det med de få besøgende understreges da også af "Friluftsliv 98" som kommer frem til at der kommer 9 besøgende pr. ha. imod 102 pr. ha. for SNS Vendsyssel gennemsnitligt. Der er da også kun 2 % der mener at Tranum Klitplantage er lettere overfyldt i modsætning til 11 % som gennemsnit for enheden.

Der er anlagt to primitive overnatningspladser med shelters, lokum og vand. Den internationale cykelrute "Vestkystruten" og den internationale vandresti "Nordsøstien" fører igennem klitplantagen. Der er opsat et fuglekiggertårn nord for Overklitten Sø.



Den overordnede tilfredshed med publikumsfaciliteterne er lige så god for Tranum Klitplantage som for SNS Vendsyssel som helhed.

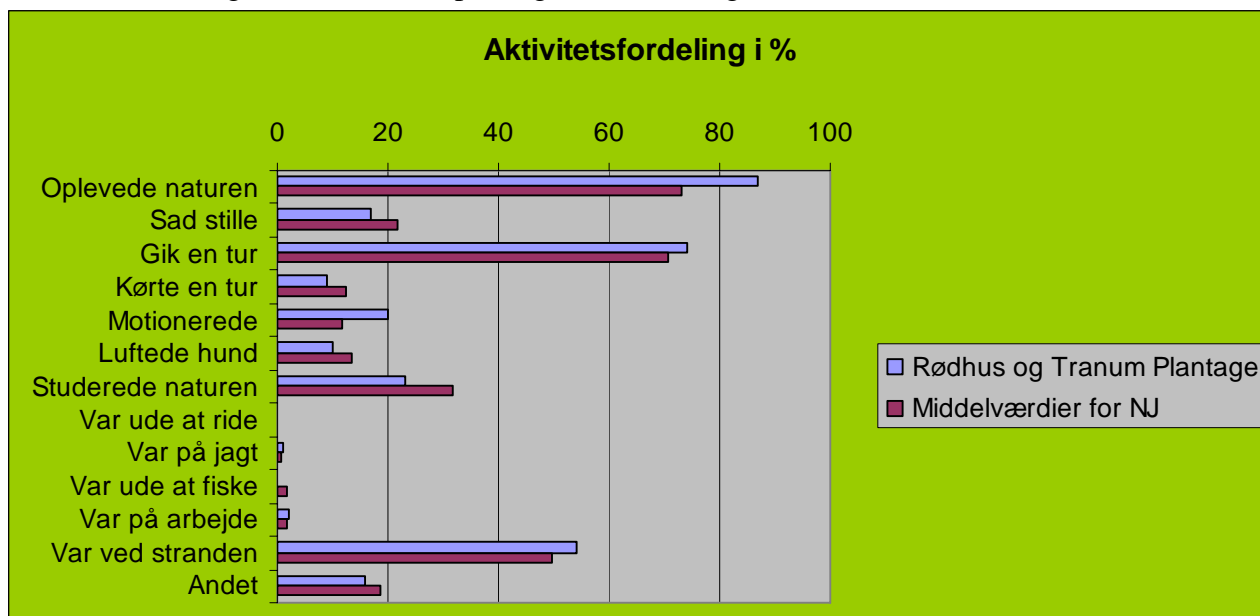
### Faciliteter i Tranum klitklitplantage

Facilitet	Information	Pladser	Veje og stier
Affaldsstativ		10	
Bom			24
Bord / bænkesæt		16	
Cykelrute			1
Cykelrute-pæl			14
Grill		1	

Højskilt	1		
Lejrplads		1	
Parkeringsplads		9	
Piktogramstander	9		
Rasteplads		2	
Shelter		3	
Trappe			1
Tårn		1	
Vandhane		3	
Vandresti			2
Vandresti-pæl			44
Vejnavneskilt	52		

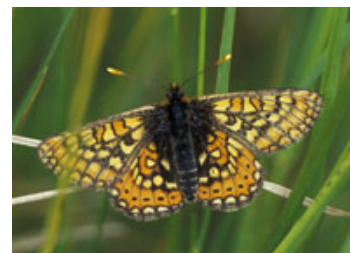
Som det ses af understående figur kommer der lidt flere i Tranum Klitplantage for at opleve naturen og motionere, men udsvingene er generelt små i forhold til gennemsnittet.

Aktivitetsfordeling for Tranum Klitplantage i forhold til gennemsnittet.



## Natur

Tranum Klitplantage rummer ca. 1350 ha hede, 180 ha mose, 85 ha eng, 60 ha klit, 52 ha strandbred, 25 ha sø og 6 ha overdrev, i alt 1758 ha med særligt beskyttede naturtyper, hvilket svarer til ca. 45 % af klitplantagens samlede areal. Naturinteresserne er særligt knyttet til de store, åbne klitområder mod vest, som for størstedelen aldrig har været tilplantet og som fremstår i en usædvanligt oprindelig og uberørt tilstand. Disse områder udgør Habitatområde nr. 193 – Ejstrup Klit og Egvands Bakker, se nærmere under lok. 1-3. Klitplantagen rummer dog også meget værdifulde områder isprængt de skovtilplantede dele som f.eks. Brede Sande, Overklitten Sø og Kræn Dahls Bakker (lok. 4-6). Der er faste bestande af Hedepletvinge flere steder i Tranum klitplantage, bl.a. ved Overklitten Sø og på skydeterrænet.



Tranum Klitplantage er kerneområde for Kronvildt. I de to lavvande søer yngler Grågæs, og i Store Vande formodes der at yngle Rørdrum. Ved såvel Overklitten Sø, Store Vande og på Skydeområdet er der ynglende Traner, og Odder er almindeligt forekommende.

Råvildt er almindeligt forekommende i den skovbevoksede del, og må betegnes som talrigt forekommende i Skydeområdet (adgang forbudt område)

### **Kulturmiljø**

Der er gamle huspladser rundt om i klitplantagen. Ellers er der ingen for-tidsminder.

### **Bygninger**

I Tranum er der en stor koncentration af huse. De fleste er beliggende så udstykning iht. skovloven ikke er mulig. SNS Vendsyssel har brug for to opsynsboliger til skovløbere i Tranum, hhv. Hjelmen og Myrensgård. Ved Hjelmen findes maskinhus og naturvejlederbasen Skovhuset.

Gl. Hvarre ligger grænsende op til Tranum Klit camping og er p.t. udlejet, men forsøges fra 2007 inddraget under campingpladsen som forpagterbolig. På campingpladsen findes endvidere campinghytter, toiletbygninger og kontor/kiosk bygning.

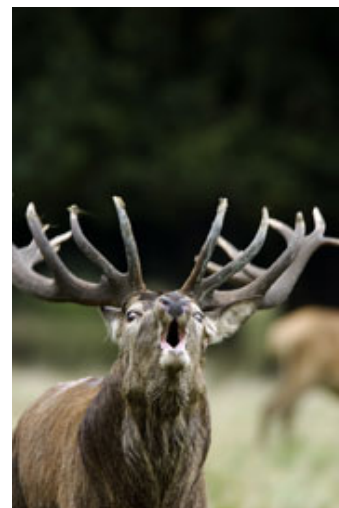
Overklitten er udlejet til en medarbejder.

Sandgården, Smedens hus og Østre Opsyn er udlejet til fremmede.

Klitgården indgår i udlejningen af ”skydeterrænet” til forsvaret.

Garvergården er under salg (solgt i 2007).

I Tranum findes to udlejede helårsgrunde og 22 udlejede sommerhusgrunde, der alle er bebyggede.



## **Gældende udpegninger**

### **Regionplanlægning**

Området er udpeget som regionalt naturområde. Drikkevandsinteresser. Indvindingsopland. Nitratfølsomt indvindingsområde. Større uforstyrret landskab og særligt værdifuldt landskab. Geologisk beskyttelsesområde. Vandløb i skoven er målsat til forureningsgrad II-III og æstetisk tilfredsstillende. Økologiske forbindelser. Beskyttet natur.

### **Internationale beskyttelsesområder**

1287,2 ha ligger i natura2000 område nr. 21, der består af habitatområderne 193 og 219, denne plans arealer ligger udelukkende i habitatområde nr. 193.

Habitatområder er udpeget for at beskytte en række naturtyper, habitatområdet vest for klitplantagen rummer især 2130 grå og grønklit, 2140 klithede, 2190 fugtig klitlavning, samt mindre arealer med 2170 kystklit med gråris og 2250 kystklitter med ene. Der er en pæn bestand af Hedepletvinge, i habitatområdet primært i brandbælter der slås løbende.

### **Fredninger og vildtreservater**

Ved fredningsnævnets afgørelse af 5. dec. 2006 er ca. 1328 ha omfattende hele den vestlige del af Tranum klitplantage fredet i forbindelse med fredningen af Lien, Fosdalen og Sandmosen. Hele fredningen omfatter ca. 3000 ha, hvoraf ca. 2020 ha er statsejet, hhv. under SNS Thy (ca. 693 ha) og Vendsyssel.

Fredningens hovedformål er at pleje og genoprette de landskabelige, naturhistoriske, kulturhistoriske og kulturgeografiske værdier i området som et sammenhængende åbent kystlandskab mellem sommerhusområderne ved Rødhus og Slette Strand omfattende den markante kystkrænt Lien og

dennes forland, særligt de naturtyper og arter, der udgør grundlaget for udpegning af en væsentlig del af området som EF-habitatområde, samt med respekt for disse værdier – at forbedre udnyttelsen af områdets rekreative værdier og udvidelse af den offentlige adgang til området med henblik på oplevelsen af det åbne kystlandskab.

Fredningen er under behandling af Naturklagenævnet, men ventes ikke at berøre den del der hører under Tranum klitplantager.

### Naturskov

Der forekommer ingen.

### Forsøg

afd.	litra	art	areal (ha)	årgang	forsøgstype
1078	b	FBF	4,03	1941	forsøgsareal SL
1090	a	SGR	3,96	1962	forsøgsareal SL
1090	b	SGR	1,76	1961	forsøgsareal SL
1090	j	BIR	0,32	1964	forsøgsareal SL
1090	k	COF	0,35	1964	forsøgsareal SL
1090	l	SGR	0,31	1964	forsøgsareal SL
1090	m	BØG	0,35	1965	forsøgsareal SL
1090	n	EH	0,31	1965	forsøgsareal SL
1090	o	RGR	0,32	1964	forsøgsareal SL
1090	p	AGR	0,29	1964	forsøgsareal SL
1090	q	NOM	0,31	1964	forsøgsareal SL
1092	d	ÆGR	0,32	1964	forsøgsareal SL
1092	e	SKF	0,34	1964	forsøgsareal SL
1092	f	OMO	0,35	1964	forsøgsareal SL
1092	g	COF	0,35	1964	forsøgsareal SL
1092	h	FBF	0,39	1964	forsøgsareal SL
1092	j	CYP	0,29	1964	forsøgsareal SL
1092	k	LÆR	0,33	1965	forsøgsareal SL
1092	l	DGR	0,38	1964	forsøgsareal SL
1106	a	SGR	4,17	1936	forsøgsareal SL
1252	d	COF	1,08	1973	forsøgsareal distrikt
1106	f	SGR	4,39	1985	forsøgsareal SL
	i alt		24,7		

### Pyntegrønt

Der forekommer ingen.

### Jagt

Jagten på 2303 ha. er udlejet til 3 konsortier.

871 ha. – sydlige del af klitplantagen plus del af Rødhus - administreres af den lokale enhed med henblik på bæredygtig kronvildtforvaltning. Hertil kan lægges 849 ha. skydeområde, hvor der ikke er offentlig adgang.

### Fiskeri

Der har hidtil ikke været fiskeri, men en nyrenoveret tørvegrav ved Udholm krydset kan frigives. Store Vande og Overklitten Sø bør friholdes for fiskeri. Dels er områderne vanskeligt tilgængelige, dels er det sårbar natur og vigtige yngleområder.

I klitplantagen findes et antal kunstigt skabte vandhuller/søer. Når disse er oprenset og renoveret, kan de frigives til fiskeri.

## Målsætninger

### Friluftsliv

Tranum klitklitplantage skal være nærrekreativt naturområde for Aalborg og understøtte udviklingen af turismen i området. Der er et stort potentiale i området for udvikling af oplevelser af ”vildmarksprægede” aktiviteter.

Kronvildtbestanden skal forvaltes med henblik på at kunne indgå i sådanne ”vildmarksprægede” oplevelser.

Den meget træproduktionsorganiserede struktur brydes op, og områdets naturlige hydrologi genskabes.

Der vil blive behov for at ændre på områdets infrastruktur i takt med etablering af mere vild natur. Det skal være lettere at komme rundt til fods og til hest end på cykel og i bil. Men på et par særligt udvalgte steder vil kørestolsbrugere komme helt tæt på ”vildmarken”.



Området udvikles til et besøgscenter med hovedvægt på ”vildmarksoplevelser”. Naturvejledningen vil have fokus på lejrslagning, overnatning i det fri og bevægelse i et vildt terræn. Det er hér man som nybegynder i praksis kan lære vildmarkslevet fra grunden.

### Natur

Naturplejeindsatsen i planperioden handler særligt om vedligeholdende pleje af de åbne områder, hvor der skal sættes tidligt og konsekvent ind mod selvsåninger af invasive arter som bjergfyr og rynket rose. I mange områder skal der desuden arbejdes for at genskabe naturlig hydrologi med højere vandstand og mere naturlige svingninger i denne. Det skal ske ved i størst muligt omfang at lukke grøfter, hvor det kan ske uden negative følger for dyrkningssikkerheden på naboarealer. I flere områder forestår desuden rydninger af bjergfyr og pilekrat. Der bør udarbejdes en specifik og detaljeret handlingsplan for Hedepletvinge.

I takt med der ryddes til mere åben natur, og omlægning til naturnær skovdrift, kunne det være spændende om det kunne lykkes at få Havørnen til at yngle i Tranum komplekset! En fritliggende holm af gamle Skovfyr ved Overklitten Sø kunne tænkes at være et muligt redested, og holmen bør derfor bevares.

### Kulturmiljø

Hustomter.

## **Landskabsplan**

Målet er at bevare en stor sammenhængende klitplantage/skov, med træarter som kan klare, at der fremover ikke drænes, men derimod genindføres naturlig hydrologi. Mange moseområder vil få karakter af bevoksede moser med birk som hovedtræart. De mere tørre områder vil blive ved med at være nåletræsdomineret, men det er målet også at få mere løvtræ ind, hvor det er muligt. Klitområderne bør i højere grad end nu pakkes ud og være med til at give variation i skoven. De store åbne klithedeområder skal bevares og det anbefales, at de – inden for de områder der er vurderet til at have landskabelig middel værdi – også udvides med rydninger, når det er muligt ud fra en skovbrugsmæssig vurdering.

## **Skovudvikling og naturnær skovdrift**

Den østlige del af klitplantagen (Udholm Mose og Koldmosen) udlægges på sigt til urørt skov efter fjernelse af ikke hjemmehørende træarter. De lavere liggende dele af klitplantagen i syd og langs Rødhusvej/Bratbjergvej vil fortsat være domineret af sitkagran, men løvtræandelen vil øges. De mere tørre arealer i den centrale- og vestlige del af klitplantagen vil primært domineres af skovfyr, sitkagran og birk. De nordlige klitbakker langs Bratbjergvej og ud mod Rødhus vil primært domineres af eg og skovfyr. Omorika vil på sigt forsvinde fra skovbilledet og erstattes dels af løvtræ dels af skovfyr.

## **Køb og salg**

Der er et stort ønske om at reducere bygningskomplekset i Tranum Klitplantage, da der i fremtiden kun vil være brug for to opsynsboliger.

Garvergården er solgt i 2007.

Sandgården nedrives når forpagtningen ophører og når/hvis der kan opnås nedrivningstilladelse, da ejendommen er i meget dårlig stand og landskabeligt ligger dårligt placeret.

Før genudlejning af Østre Opsyn og Smedens hus vurderes det, om der skal søges om nedrivningstilladelse. Begge ejendomme er i dårlig stand og placeret så udstykning iht. skovloven ikke er mulig.

SNS Vendsyssel er bedt om at udbyde et skovområde på ca. 270 ha (afd.1086-1096) mellem Rødhusvej og Bratbjergvej til råstofudnyttelse af hvidt sand. Udbudet ventes gennemført inden for de nærmeste år og området vil efter afgravning genetableres som varieret skov- og naturområde med særlig vægt på de rekreative værdier.

## **Plan og konsekvenser**

### **Friluftsliv**

SNS Vendsyssel vil arbejde for at gennemføre bl.a. følgende i planperioden.

- Der udarbejdes og iværksættes en plan for at omskabe produktionsskoven til en ”vildmark”, som beskrevet under målsætningen.
- P-plads ved skovløbersted gøres til besøgscenter med bål- og grillplads og legeplads.
- Anlæggelse af ny lejrplads med stor bålshelter.
- Udarbejde vandretursfolder
- Rigesti anlægges.
- Hesteparkering anlægges.
- Der anlægges ”strække-ben sti”
- Der etableres fri teltning.
- Hundeskov anlægges.



## Natur

Åbne arealer vedligeholdet og ryddet og underlagt detaljeret plejeplan. Invasive arter under bekæmpelse – evt. bekæmpet. Generel højere vandstand som følge af bl.a. tilstopninger af grøfter. Forhold for Hedepletvinge er forbedret og bestanden kan evt. sprede sig.

## Kulturmiljø

Hustomter formidles.

## Landskab

De sydlige arealer i Sandmosen kan ryddes i denne planperiode. Den vestlige del mellem Store Vande og Overklitten Sø i Alvibakker vil ryddes i forhold til naturlig hugstfølge og hugstmodenhed. Det skønnes at 1/3 af dette areal ryddes i planperioden.

## Skov

Der er udlagt følgende skovudviklingstyper.

	23	41	52	81	94	Hovedtotal
Driftsklasse	Eg med skovfyr og lærk	Birk med skovfyr og gran	Sitkagran og fyr med løvtræ	Skovfyr, birk og rødgran	Urørt skov	
1 Bøg	0,7		15,4	0,3		16,4
2 Eg	19,3	1,9	78,0	29,1	8,6	136,9
3 Ask og ær			0,8			0,8
4 Andet løvtræ	0,0		10,5	2,6	7,6	20,7
5 Picea-arter	25,5	7,8	492,0	189,9	78,3	793,6
6 Ædelgran			38,0	10,7	28,5	77,2
7 Bjergfyr	19,0		13,9	11,4	1,4	45,7
8 Andet nåletræ	47,0	5,1	184,5	147,3	16,5	400,4
9 Ubevokset	6,7	13,5	126,5	33,6	6,2	186,5
Hovedtotal	118,1	28,4	959,8	424,9	147,0	1.678,2

I Tranum Klitklitplantage vil SUT 52 være dominerende. Skovudviklingstypen er udlagt på knapt halvdelen af det bevoksede areal. Primært i den sydlige del og langs Rødhusvejen. I dette område vil løvtræandelen øges, primært med bøg og sitkagranandelen falde. Koldmosen og Udholm Mose vil blive behandlet med henblik på med tiden at ændre området til urørt skov. Udlægningen vil tage udgangspunkt fra nord (Udholm Mose), der ligger højest rent afvandingsmæssigt. I takt med at ikke hjemmehørende kan fjernes, søges den naturlige hydrologi genskabt. Udlægningen vil omfatte arealerne indtil Millers vej, så der skabes sammenhæng med naturområdet ”Kræn Dals Bakker”. Arealet plantes enten til med holme af hjemmehørende arter, fortrinsvis birk, eg, røn, mv., eller henligger til naturlig succession. Den centrale del nord og vest for Overklitten Sø-området er udlagt med SUT 81. I denne planperiode vil skovfyrandelen blive øget i området og sitkagranandelen falde samt tilføres løvtræ – primært med birk, eg og bøg (langs cykelstien). Den nordlige del af klitplantagen, hvor der er indlandsklitpartier er udlagt SUT 23. Dette område vil primært kultiveres med eg og skovfyr.